

ПАМЯТНИКИ ИСТОРИИ И КУЛЬТУРЫ СССР
(недвижимые)

РСФСР

Министерство культуры, Государственная инспекция по охране

памятников истории и культуры.

*Иванов
Р/Б*

ПАСПОРТ

I. НАИМЕНОВАНИЕ ПАМЯТНИКА

Дом фабриканта Павлова. с документами
о деятельности предприятия и производстве
различных архитектурных сооружений
архива с чертежами

II. ТИПОЛОГИЧЕСКАЯ ПРИНАДЛЕЖНОСТЬ

| памятник археологии | памятник истории | памятник архитектуры | памятник монумент. иск-ва |
|---------------------|------------------|----------------------|---------------------------|
| | | 2 | |

III. ДАТИРОВКА ПАМЯТНИКА (или дата исторического события, с которым связано возникновение памятника — для памятников истории)

80-е годы XIX в. / ст. анализ/

IV. АДРЕС (местонахождение) ПАМЯТНИКА

Ивановская обл., г. Шуя, I-я Москов-
ская, 88/2.

(национальный округ, поселковый пункт, пути подьезда)

V. ХАРАКТЕР СОВРЕМЕННОГО ИСПОЛЬЗОВАНИЯ

| по первонач. назначению | культурно-просветит. | туристско-экскурсион. | лечебно-оздоровител.н. | жилье-помещения | хозяйственное | не используется |
|-------------------------|-----------------------|-----------------------|---------------------------|-----------------|---|-----------------|
| | музей бюро клуб | | баня, санит. д/отд. | | учреждение торгов. промыш. склад | |

клуб

ПРИЛОЖЕНИЯ:

- Фото общего вида — 1
- Фото фрагментов — 10
- Генплан — 3
- Обмеры: план —
- фасад —
- разрез —
- Схематический план охранной зоны —

VI. ИСТОРИЧЕСКИЕ СВЕДЕНИЯ

- а) { для памятников археологии — история возникновения, кем и когда производились раскопки и раскопки, место хранения коллекций.
- для памятников истории — история возникновения; краткая характеристика событий и лиц, в связи с которыми объект приобрел значение памятника.
- для памятников архитектуры и монументального искусства — автор, строитель, заказчик, история создания.

Дом построен богатейшим лужичским фабрикантом второй половины XIX века Павловым.

- б) перестройки и утраты, изменившие первоначальный облик памятника.

незначительны

- в) реставрационные работы (общая характеристика, время, автор, место хранения документации)

не проводились

VII. ОПИСАНИЕ ПАМЯТНИКА

| | | |
|----|---------------------------------|--|
| а) | для памятников археологии | — характер культурного слоя, важнейшие находки. |
| | для памятников истории | — характеристика памятника, наличие, текст и время установления мемориальной доски. |
| | для памятников архитектуры | — основные особенности планировочной, композиционно-пространственной структуры и конструкции; характер декора фасадов и интерьеров; наличие живописи, скульптуры, прикладного искусства; строительный материал, основные габариты. |
| | для памятников монумент. иск-ва | — основные особенности композиционного и колористического решения, текст, материал, техника, размер. |

Двухэтажный особняк с антресолями близкий к прямоугольному в плане. Здание расположено в глубине двора. Объем его усложнен ризалитом небольшого выноса.

Главный фасад особняка оформлен парадно. Фланги отмечены ризалитами, увенчанными треугольными фронтонами. На уровне второго этажа ризолитов располагаются балконы, опирающиеся на два мощных пилона, украшенных лепным фризом.

Углы фасада обработаны рустом. Этажи разделены тягой. Плоскость его венчается лепным фризом, в котором тригифы чередуются с пестилементковым цветком в круглом поле, и карнизом небольшого выноса, с сужарями.

Окна первого этажа украшены замковыми камнем. Наличники второго этажа играют существенную роль в оформлении главного фасада. Они состоят из пилястр на половину каннелированных, украшенных меандровым орнаментом и завершенных капителями. Пилястры поддерживают антаблемент, увенчанный треугольным фронтоном, в тимпане которого помещен лепной барельеф головы, изю угла которой вытекают стелли лепного орнамента.

Карниз венчает плоскости всех фасадов. Фриз же продолжается лишь до половины боковых фасадов. Ризалиты боковых фасадов увенчаны, треугольными фронтонами. Окна второго этажа боковых и дворового фасадов имеют наличники из тонких тяг.

Внутренняя планировка этажей аналогичная. В центре объема размещается парадная двухмаршевая лестница на второй этаж.

Среди помещений особняка имеются залы и комнаты, сохранившие остатки роскошного убранства.

б) общая оценка общественной, научно-исторической и художественной значимости памятника.

Фабрикантский особняк второй половины XIX в. интересен сохранившимся убранством интерьеров. Ценный памятник архитектуры. Достоен охраны на республиканском уровне.

VIII. ОСНОВНАЯ БИБЛИОГРАФИЯ. АРХИВНЫЕ ИСТОЧНИКИ; ИКОНОГРАФИЧЕСКИЙ МАТЕРИАЛ

И. Ковалев. Из глубины веков. "Знамя коммунизма", 1974, №11

IX. ТЕХНИЧЕСКОЕ СОСТОЯНИЕ

| характеристика общего состояния: | культурного слоя важнейших находок | хорошее | среднее | плохое | аварийное |
|--|--|---------|---------|--------|-----------|
| для памятников археологии | | | + | | |
| для памятников архитектуры и истории | конструкций | | + | | |
| | стен | | + | | |
| | покрытий | | + | | |
| | потолков | | + | | |
| в интерьере: | пола | | + | | |
| | декора фасадов | | | | |
| | интерьеров | | | | |
| для памятников монументального искусства | живописи скульптуры прика. исх-ва | | | | |
| | цоколя постаментов скульптуры грунта красочного слоя | | | | |

X. СИСТЕМА ОХРАНЫ

а) категория охраняемого объекта

| | | | |
|---------|----------|---------|------------|
| союзная | республ. | местная | не достат. |
|---------|----------|---------|------------|

не охраняется

б) дата и № документа о принятии под охрану

в) границы охранной зоны и зоны регулирования застройки (краткое описание со ссылкой на утверждающий документ)

не определены

на балансе пушкинской объединенной

тканце-отделочной фабрики. Клуб фабрики.

не имеется

д) дата и № охранного документа

Шимчиков Л. А.,

Дата составления паспорта

Составитель

10. Сиварь 1974 г.

мл. научный сотрудник Ев. СИРИБ

Инспектор по охране памятников

Шимчиков



На первом этаже — это бывшие столовая и танцзал, примыкающие к вестибюлю. Потолок бывшей столовой облицован деревянными панелями и расписан. В танцзале сохранилась лепнина потолка, в виде листочков по краям и медальонов в углах.

Полы вестибюля мозаичные. Переход из него к лестнице проходит между двух пилонов в антах. Пилоны рустованы и имеют лепной карниз.

Парадность декора нарастает в направлении второго этажа. Огени лестничной клетки на уровне первого этажа рустованы, а на уровне второго этажа декорированы парными пиластрами, между которыми располагаются пиафоны с лепными ражками. Плоскости стен завершаются богатыми лепными фризом и двухступенчатым карнизом. Потолок украшен тремя пиафонами.

Переход от лестницы к вестибюлю второго этажа идет аналогично первому этажу, между двух пилонов в антах.

Пилоны украшены лепниной, каменюрами, лепными фризом и карнизом.

Двери в залы второго этажа убраны резными цветками, обрамлены богатыми лепными наличниками и завершены лепными фронтонами с объемными цветками, листьями и плодами. Еще более богата лепнина потолка вестибюля.

Направо дверь ведет в бывшую театральную залу, самую помпезную в доме. Полы ее выложены инкрустированным паркетом. Стены между окон и соответственно им на стене украшены парными пикнотрами. Они поддерживают фриз из выжженных стеблей, листьев и цветов и карниз из листочков.

Потолок особенно богат лепниной сложность и многообразие которой с трудом поддается описанию.

Зала делится антами на три части, в каждой из которых свой лепной пиафон, в котором собраны образцы лепнины, встречавшейся ранее. Пиафоны венчаются сложного профиля розетками, в центре которых крепятся люстры.

Помимо трех бронзовых литых многорожковых со скульптурными изображениями люстр, в зале сохранилось мраморное зеркало и два зеркала, один из которых заключен между колонн и увенчан лепным изображением амура.

Постройка выполнена из кирпича и оштукатурена как снаружи и внутри. Внутренние стены окрашены масляными красками, потолки побелены. Лепнина потолка театральной залы окрашена в синий, красный и желтый цвета.

В интерьере дворца сохранилось три скульптуры из искусственного мрамора: в 3/4 натуральной величины: нимфа с цветами, нимфа, моющая ноги, задумавшаяся нимфа.

Г. Шуя, Шуяский район, Ивановская область.

IV

Бывш. дом Павлова.

Выдающ-описание внутреннего убранства.

Точная датировка и авторство декоративного убранства интерьеров дома Павлова не установлены. Техника исполнения, характер размещения и стилистика декора позволяют датировать его началом XX века. Следует отметить, что в столичных городах памятники такого рода создавались уже в 80-х годах XIX века. Из памятников Ивановской области в качестве аналогий могут быть привлечены убранство бывш. дома Горбунова в г. Фурманове и особняка в с. Писцово, однако качество отделки интерьеров дома Павлова значительно выше.

В первом этаже первоначальный декор почти всех помещений утрачен. Сохранился он лишь в одном из залов, выходящих на запад. Опирающийся на деревянные резные кронштейны потолок сделан, видимо, из фанеры. Он покрыт толстым слоем грунта и расписан сложным растительным орнаментом в технике клеевой живописи, в пастельной, охристо-зеленой гамме. В зале сохранился наборный паркет.

Сохранность убранства лестницы и второго этажа практически полная.

В интерьере вестибюля трехмаршевой лестницы широко использованы естественные материалы. Пол вестибюля с простым геометрическим орнаментом выполнен в традиционной для своего времени технике - мраморная крошка по бетону. Стены разделаны крупными квадратами и окрашены масляной краской. Убранство вестибюля создает впечатление простоты и строгости. Столь же строга и сама лестница, ступени и балясины которой вытесаны из серого мрамора. Эта строгость несколько смягчается деревянными перилами мягких очертаний, теплого светлого оттенка.

Г. Шуя, Ивановская обл. Выш. дом Павлова.

в перспективе первого марша на лестничной площадке поставлено зеркало, обрамление которого трактовано как двухколонный портик, несущий антаблемент и фронтоны с пышными акротериями. Фланкирует зеркало два фризика торшера в виде ионических мраморных колонн с поставленными на них бронзовыми курильницами. В углах площадки помещены два скульптурных изображения нимф из того же серого мрамора.

декор лестничной клетки второго этажа своей пышностью подготавливает восприятие убранства парадных залов. Стены разделаны "под зеркало" и членятся сдвоенными пилястрами на высокие канцелированные базы. Завершает стены богато орнаментированный фриз с меандром и пальметтами.

Потолок разделен меандром на три компартамента, каждый из которых декорирован фигурной филёнкой и розетками в углах. Ощущение некоторой перегруженности этой части интерьера классическими декоративными элементами снимается светлыми тонами клеевой окраски — кремовым, голубым, серым, розовым.

В наибольшей степени декорированы основные помещения второго этажа — зал вдоль восточного фасада и две гостиные, составляющие короткую анфиладу вдоль западного фасада.

Зал разделен на несколько компартиментов пилонами, несущими архитектурные балки. В северной части зала в настоящее время устроена сцена. Каждый компартимент декорирован по-своему; объединяет их только нижняя часть стен, трактованная как цоколь, разделанный филёнками.

Лестничная, примыкающая к лестничной клетке часть выдержана в сравнительно простых формах. Стены разделаны "под зеркало", центральную часть потолка занимает крупная лепная розетка, с которой свисает легкая медная трехроговая люстра. Углы потолка и верхняя часть стен заняты лепниной, стилистически не од-

Шуя, Ивановский народный, с барочными деталями.
 обл. бывш. дом Пашова.

Зеркало на белой стене заключено в двухколонный портал, антаблемент которого несет барочные картуш, поддерживаемые двумя ажурами.

В следующем компартименте оконным проемам восточной стены на противоположной стене соответствует очень плоские ниши и / зеркала. Как между окнами, так и между нишами поставлены сдвоенные пилястры комбинированного ордера. Главное внимание уделено здесь декору потолка и верхней части стен. Завершение обрамления окон и ниш представляет собой сложной формы сандряки с волютами и маскаронами. Завершает стены сложный антаблемент с горельефным образом растительного орнамента и карниз, опирающийся на волютообразные кронштейны. Вся плоскость потолка покрита растительным орнаментом.

Убранство компартимента, примыкающего к сцене, аналогично декору предыдущего, описанного выше. На продольных стенах, на одной поперечной оси помещены два зеркала /одно из них - над белым мраморным камнем/ в тонких золоченых рокайльных рамах.

Описанные части зала освещаются двумя позолоченными многорожковыми люстрами.

Формы декора гостиницы в несколько упрощенном виде повторяют убранство пирамидного зала.

Интересна небольшая бронзовая люстра, подвешенная в вестибюле второго этажа. Ее центральная часть - это стеклянный плафон из листового стекла типа "галье". Это стекло /работы французского мастера Эмиля Галье/ появилось в России в конце 90-х гг. XIX века, а русскими фабриками начало производиться лишь в начале XX в. Таким образом, плафон люстры позволяет достаточно точно установить время проведения декорационных работ в доме Пашова.

г. Шуя, Ивановский
 обл. Бывш. дом Пав-
 лова.

Обращает на себя внимание высокое качество стукковой леп-
 нины, паркетных полов и лакированных филенчатых дверей, а так-
 же большой вкус декораторов, проявившийся в выборе колорита
 клеевой окраски. В основном это светлые, пастельные тона. Из-
 любимое сочетание — зеленовато-серого, розового и золота —
 характерно для интерьеров начала XX века.

Все вышесказанное позволяет определять интерьеры дома Па-
 влова как один из типичных и, одновременно, один из лучших на
 территории Ивановской области примеров внутренне единой, хотя
 стилистически и неоднородной системы декора большого особняка.











КВУ

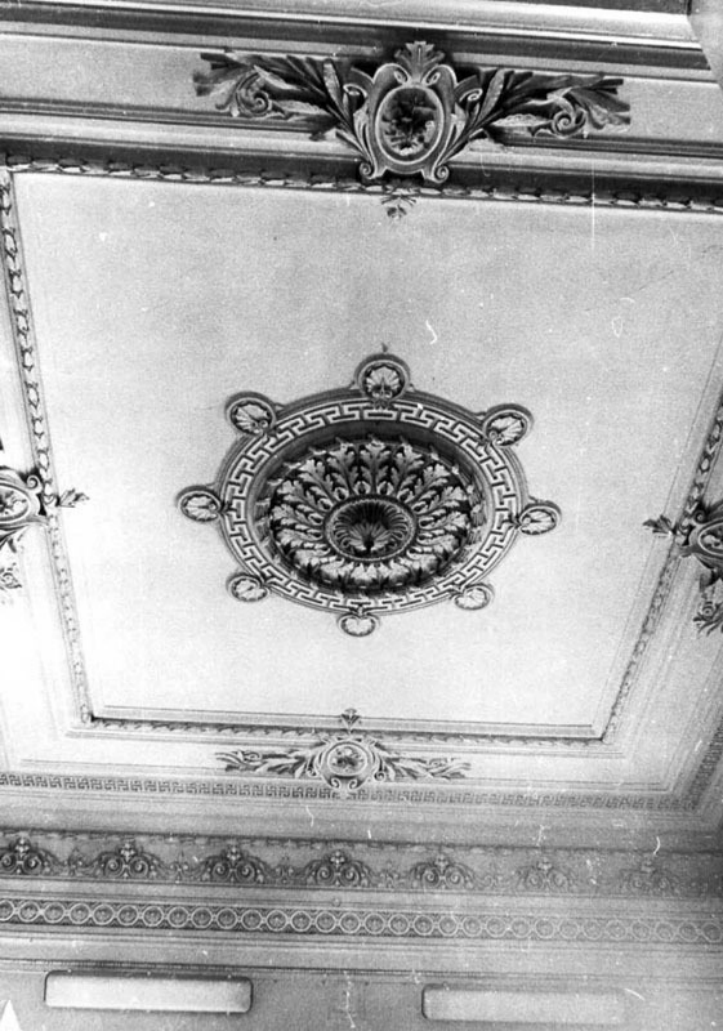






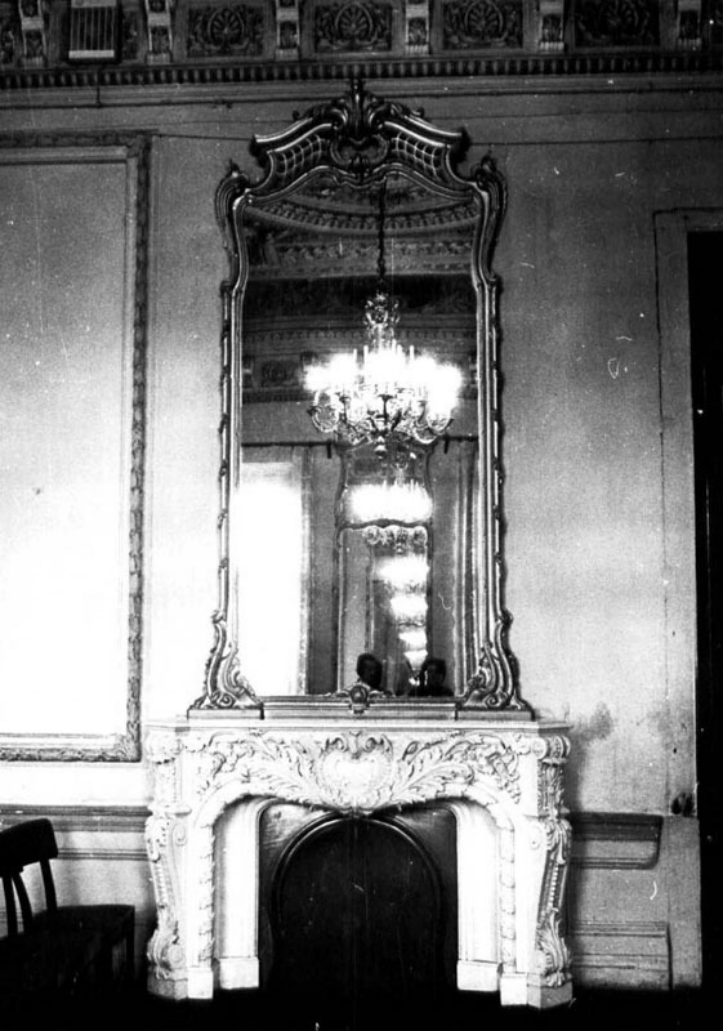


















КОМНАТА
ТРУДОВОЙ САМЫ

КОМНАТА ТРУДОВОЙ САМЫ
КОМНАТА ТРУДОВОЙ САМЫ
КОМНАТА ТРУДОВОЙ САМЫ

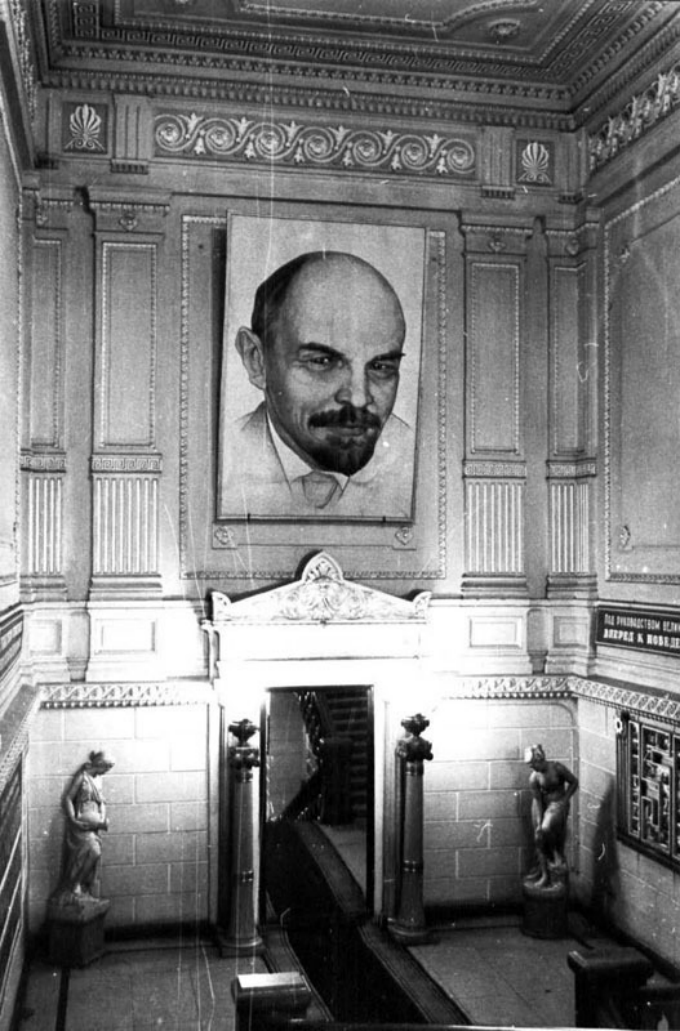






















15
ВЫБОРЫ
ОБЩЕСТВЕННЫЕ
ДЕЛЫ РАБОЧЕЙ
И СЛУЖАВЦЕВ
КОММУНАЛЬНОГО
ПРЕДПРИЯТИЯ
ВСЕ НА ВЫБОРЫ

Избирательный участок №12
АГИТПУНКТ

КАНА

МИНИСТЕРСТВО КУЛЬТУРЫ СССР ● ПАМЯТНИКИ ИСТОРИИ И КУЛЬТУРЫ СССР (недвижимые) 3.2 -1.17.17.
 СОЮЗНАЯ РЕСПУБЛИКА РСФСР Госинспекция по охране памятн. ист. и культ.

Адрес Ивановская обл. г. Шуя, 1-я Московская ул. 38/2
 (АССР, край, область; район, автономная обл.; национальный округ; населенный пункт)

УЧЕТНАЯ КАРТОЧКА
Дом фабриканта Павлова

I. НАИМЕНОВАНИЕ ПАМЯТНИКА

II. ТИПОЛОГИЧЕСКАЯ
 ПРИНАДЛЕЖНОСТЬ

| | | | |
|---------------------|------------------|----------------------|--------------------------|
| памятник археологии | памятник истории | памятник архитектуры | памятник монумент. ис-ва |
| | | + | |

III. ДАТИРОВКА ПАМЯТНИКА

80-е годы XIX в.

IV. ХАРАКТЕР
 СОВРЕМЕННОГО
 ИСПОЛЬЗОВАНИЯ

| | | | | | | |
|-------------------------------|---------------------------|-------------------------|-------------------------|-----------------|------------------|-----------------|
| по первоначальному назначению | культурно-просветительное | туристско-экскурсионное | лечебно-оздоровительное | жилое помещения | хозяйств. здания | не используется |
| | + | | | | | |

предлож. по использ.

V. ХАРАКТЕРИСТИКА
 ТЕХНИЧЕСКОГО СОСТОЯНИЯ

| | | | |
|---------|----------|---------|------------|
| хорошее | среднее | плохое | возвращен |
| | + | | |
| союзная | республ. | местная | не состоит |
| | | | + |

VI. КАТЕГОРИЯ ОХРАНЫ

наличие утвержденной охранной зоны

да нет
 +

VII. НАЛИЧИЕ ДОКУМЕНТАЦИИ

| | | | |
|---------|------------|--------|---------------------------|
| паспорт | фотографии | обмеры | реставрационные материалы |
| + | + | + | |

место хранения документов

| | | | | |
|---------------|--------------|---------|----------------------------|---------------|
| органы охраны | | | реставрационные мастерские | музей, архив. |
| союзный | республикан. | местный | республикан. | местные |
| | | + | | НИИ |

Дата составления карточки
 « 1 » ИЮЛЯ 1974
 М. П.

Составитель

Девичев Ф.В. *Ф.В. Девичев*

Инспектор по охране памятников

Александр
 (Ф. и. о., подпись)

(Ф. и. о., должность или профессия, подпись)

УЧЕТНАЯ КАРТОЧКА (оборотная сторона)

Фото или схематический план



Краткое описание

Двухэтажный особняк с атресолями близкий к прямоугольнику в плане. Главный фасад оформлен парадно. Окна первого этажа украшены замковым камнем. Наличники второго этажа играют существенную роль в оформлении фасада. Они состоят из пилястр на половину каннелированных украшенных меандровым орнаментом и завершенных капителями. Особняк интересен сохранившимся убранством интерьеров.

Клуб ф-ки "Шуйской объединенной".