

6000000689

3.2. № _____ 1.41

МИНИСТЕРСТВО КУЛЬТУРЫ РОССИЙСКОЙ ФЕДЕРАЦИИ

индекс

ПАМЯТНИКИ ИСТОРИИ И КУЛЬТУРЫ РОССИЙСКОЙ ФЕДЕРАЦИИ
(недвижимые)

СОЮЗНАЯ РЕСПУБЛИКА Российская ФедерацияОтдел недвижимых памятников истории и культуры

(наименование республиканского органа охраны памятников)

ПАСПОРТ

I. НАИМЕНОВАНИЕ ПАМЯТНИКА

Дом жилой доходный В.Е. Поташева

II. ТИПОЛОГИЧЕСКАЯ ПРИНАДЛЕЖНОСТЬ

Памятник археологии	Памятник истории	Памятник архитектуры	Памятник монумент. искусства
		2	

III. ДАТИРОВКА ПАМЯТНИКА (или дата исторического события, с которым связано возникновение памятника — для памятников истории)

1910 г.

IV. АДРЕС (местонахождение) ПАМЯТНИКА

г. Псков

(АССР, край, область, район, автономная обл.,

Октябрьский просп., 32

национальный округ, населенный пункт; пути подъезда)

V. ХАРАКТЕР СОВРЕМЕННОГО ИСПОЛЬЗОВАНИЯ

по первонач. назначению	культурно-просветит.	туристско-экскурсион.	лечебно-оздоровительн.	жилые помещения	хозяйственное	не используется
	музей библ. клуб.		больн. санит. д-отд.	+	учреждение торгов. промышл. склад	

+

ПРИЛОЖЕНИЯ:

Фото общего вида —	4
Фото фрагментов —	18
Генплан —	2
Омеры: план —	4
фасад —	
разрез —	
Схематический план	
фотофиксации —	1
Вкладыши —	5

I. ИСТОРИЧЕСКИЕ СВЕДЕНИЯ:

а)	для памятников археологии	— история возникновения, кем и когда производились разведки и раскопки, место хранения коллекции.
	для памятников истории	— история возникновения: краткая характеристика событий и лиц, в связи с которыми объект приобрел значение памятника.
	для памятников архитектуры и монументального искусства	— автор, строитель, заказчик, история создания.

Дом № 32 по Октябрьскому проспекту располагается в квартале, примыкающем к крепостной стене Окольного города. Вплоть до конца XIX века планы города и архивные документы фиксируют преобладание в застройке данного квартала небольших деревянных и полукаменных обывательских домов (1). На участке от ул. Ивановской (ул. Гоголя) до ул. Застенной (ул. Свердлова) по ул. Сергиевской (ныне Октябрьский пр.) деревянная и полукаменная застройка сохранялась вплоть до начала XX века. В конце XIX века хозяином домовладения на перекрестке ул. Сергиевской и Застенной был псковский купец Бернард Игнатъев. В 1893 году на его участке стоял деревянный одноэтажный дом и два одноэтажных флигеля: каменный и деревянный (2). В деревянном флигеле располагался пивной склад, принадлежавший владельцу участка. Вывеску «Склад пива, портера и меда» можно видеть на видовой фотографии начала XX века (3). В 1904-1905 годах Игнатъев Б.И. продал свое домовладение Василию Екимовичу Поташеву. В начале XX века Поташев В.Е. был хозяином гостиницы «Лондон», расположенной на той же Сергиевской ул. в доме Гладкова. Гостиница, рассчитанная на 15 номеров, славилась в городе своим хорошим рестораном. (4). Сохранились страховые документы на домовладение Поташева В.Е., расположенное на перекрестке ул. Сергиевской и Застенной, датированные 1906 годом. Все постройки домовладения были поставлены на границах узкого, вытянутого вдоль крепостной стены Окольного города, участка. На перекрестке стоял деревянный сарай с расположенной в нем торговой лавкой. К сараю по ул. Застенной примыкали деревянный навес, каменный одноэтажный жилой дом и ледник. Между лавкой и соседним домовладением по ул. Сергиевской располагался деревянный одноэтажный флигель. За ним по границе с соседним участком параллельно ул. Застенной стояло здание конторы, сарая и одноэтажного

См. Вкладыш №1

б) перестройки и утраты, изменившие первоначальный облик памятника;

Утрачены все хозяйственные постройки двора, ограда и ворота.

Основные утраты дом претерпел во время войны, когда выгорели все деревянные элементы, а также при послевоенном восстановлении, когда часть элементов декора не была воссоздана. При последующей реконструкции и ремонте сделаны новые крыши, деревянные перекрытия, марши лестниц, перегородки квартир. Утраты имеются также в

См. Вкладыш №1

в) реставрационные работы (общая характеристика, время, автор, место хранения документации).

Реставрационные работы не проводились

VII. ОПИСАНИЕ ПАМЯТНИКА:

а)	для памятников археологии	— характер культурного слоя, важнейшие находки.
	для памятников истории	— характеристика памятника, наличие, текст и время установления мемориальной доски.
	для памятников архитектуры	— основные особенности планировочной, композиционно-пространственной структуры и конструкций; характер декора фасадов и интерьеров, наличие живописи, скульптуры, прикладного искусства; строительный материал, основные габариты.
	для памятников монумент. иск-ва	— основные особенности композиционного и колористического решения: тексты, материал, техника, размер.

Дом расположен в пределах исторического центра г. Пскова, в квартале, ограниченном ул. Свердлова, Комиссаровским переулком, ул. Гоголя, Октябрьским просп. Он занимает южный угол квартала на пересечении Октябрьского просп. с ул. Свердлова., на которые ориентирован двумя своими парадными фасадами.

Дом жилой каменный 3-х этажный с подвалом; в плане «Г»-образный со срезанным углом; крыша вальмовая, частично двухскатная.

Оба парадных фасада, выходящие на Октябрьский просп. и на ул. Свердлова представляют собой цельную композицию с центром в виде ризалита, которым оформлен срезанный угол дома. Он играет роль доминирующей вертикали, благодаря рустовке углов в уровне 1-го этажа, подчеркивающей парадный вход в магазин, стройным пропорциям проемов балконных дверей с изящными орнаментированными обрамлениями и венчающему ризалит аттику с чердачным окном (ныне частично утрачен). В решении этого ризалита заложена идея выделения 1-го этажа и создания впечатления «большого ордера» в уровне 2-го и 3-го этажей, которая воплощена в решении фасадов по Октябрьскому просп. и ул. Свердлова.

Главный фасад выходит на Октябрьский просп. Его композиция симметрично-осевая, решена в 7 осях. Центральная ось выделена неглубоким ризалитом с балконами во 2-м и 3-м этажах. Углы фасада закреплены лопатками, рустованными в уровне 1-го этажа и каннелированными на высоту 2-го и 3-го этажей. По обе стороны ризалита оконные проемы в трех осях решены по принципу симметрии: в центре широкие трехчастные окна, по сторонам — обычные двухчастные. В левой части в уровне 1-го этажа в центре был широкий проем входа в магазин (ныне он заужен), в правой части — витрины магазина, широкая в центре, узкие по краям.

См. Вкладыш №2

б) общая оценка общественной, научно-исторической и художественной значимости памятника.

Дом имеет большое градостроительное значение для застройки Октябрьского проспекта, закрепляя угол квартала и сохраняя своеобразие архитектуры исторического центра г. Пскова.

Отражает особенности эклектики ^{СРЕДОБЛАДАН} элементами декора модерна, характерные для архитектуры г. Пскова в начале XX века.

VIII. ОСНОВНАЯ БИБЛИОГРАФИЯ, АРХИВНЫЕ ИСТОЧНИКИ, ИНОКОГРАФИЧЕСКИЙ МАТЕРИАЛ

1. ПГОИАХМЗ, Древлехранилище, ф. Годовикова И.Ф., № 28006/31. Годовиков И.Ф. «Краткое историческое обозрение г. Пскова и его древних достопримечательностей с атласом рисунков», Псков, 1866 (рукопись).
2. «Псковские губернские ведомости», 1893, № 20, с. 176
3. «Псков на старых открытках», Псков, 2004, с. 112

IX. ТЕХНИЧЕСКОЕ СОСТОЯНИЕ:

		хорошее	среднее	плохое	аварийное
характеристика общего состояния: для памятников археологии	культурного слоя важнейших находок				
для памятников архитектуры и истории	конструкций	+			
	стен	+			
	покрытий	+			
	потолков	+			
	пола	+			
в интерьере:	декора фасадов		+		
	интерьеров		+		
для памятников монументального искусства	живописи				
	скульптуры				
	прикладного иск-ва				
	цоколя				
	постаumenta				
	скульптуры				
	грунта				
	красочного слоя				

X. СИСТЕМА ОХРАНЫ:

а) категория охраны

союзная	региональная	местная	не состоит
			+

б) дата и № документа о принятии под охрану Вновь выявленный памятник. Список вновь выявленных объектов на 01.10.2005 г. согласован с Федеральным агентством по культуре и кинематографии 20.03.2006 г. №866-07/3-0/36/7
 в) границы охранной зоны и зоны регулирования застройки (краткое описание со ссылкой на утверждающий документ)

Зона охраны утверждена в составе Проекта зон охраны памятников истории и культуры г.Пскова Решением областного Собрания депутатов от 29.06.1995 г.



г) балансовая принадлежность и конкретное использование КУМИ г.Пскова, МУМР №5;
жилые помещения, в 1-м этаже - магазины

д) дата и № охранного документа _____

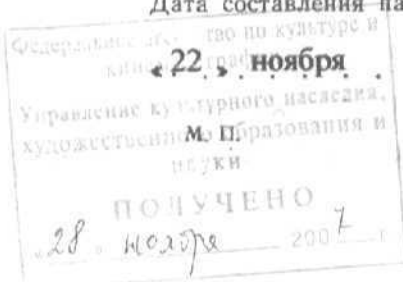
Дата составления паспорта _____

Составитель Руденко О.В. - архитектор
 (ф., и., о., должность или профессия)

(подпись)

Инспектор по охране памятников Солдатенко Л.А.

(подпись)



Г. Псков,
Октябрьский просп., 32

Дом жилой доходный В.Е. Поташева
1910 г.

Вкладыш №1
К пункту VI-а

деревянного жилого флигеля. Вход на территорию домовладения был устроен через деревянные ворота со стороны ул. Сергиевской. (5). В начале второго десятилетия XX века Поташев В.Е. продает принадлежавшую ему гостиницу «Лондон» новому владельцу Томингасу А.А. Можно предположить, что деньги, полученные от продажи гостиницы, пошли на реконструкцию недавно приобретенного домовладения. В конце первого десятилетия XX века Поташев В.Е. сносит большую часть купленных у Б. Игнатьева построек и возводит к 1910 году на их месте большое каменное трехэтажное здание доходного дома с помещениями для торговли в 1-м этаже. Известно, что в 1914 году в доме Поташева В.Е. на ул. Сергиевской одновременно размещались булочная Горячева, буфет соединенного общества и магазин по продаже табака, принадлежавший самому Поташеву В.Е. (6). Судя по плану г. Пскова 1930 года, первоначально доходный дом Поташева В.Е. представлял собой постройку, в плане близкую к «П»-образной (7). Основной ее корпус был ориентирован вдоль красной линии ул. Октябрьской (Октябрьский пр.). Длинное крыло располагалось вдоль красной линии ул. Свердлова, а более короткое крыло было поставлено параллельно ул. Свердлова в глубине квартала. Угол короткого крыла примыкал к углу трехэтажного жилого дома, расположенного на соседнем участке (Октябрьский пр., 30-а).

Трехэтажный доходный дом Б.Ю.Кербера (Октябрьский пр., 30-а) был построен одновременно с домом Поташева В.Е.. Близость отдельных композиционных приемов, использование сочетания открытой каменной кладки с оштукатуренными поверхностями, сложный лепной декор, территориальная близость построек и, наконец, время их строительства позволяет предположить участие в разработке обоих проектов одного архитектора. На сегодняшний день имя архитектора не установлено. Однако, высокий профессиональный уровень подготовки строительных кадров, работавших в этот период в Пскове, дает возможность считать, что авторство проекта может принадлежать псковскому архитектору (8).

Судьба владельца дома после революции 1917 года неизвестна. Здание в 1920-х годах было национализировано. В настоящее время находится на балансе МУМРа № 5. Помещения 1-го этажа сдаются в аренду частным предпринимателям под магазины (9).

К пункту VI-б

декоре фасадов: при послевоенной реконструкции не восстановлены аттики и столбики с решетками на крыше, а также навершие углового ризалита над чердачным окном, которое имело по сторонам лопатки с архивольтом в завершении. Атик, который завершал на крыше центральный ризалит фасада по Октябрьскому просп., имел по краям столбики и между ними фигурную стенку с круглым ложным окном в центре. Верх аттика и ложное окно имели профилированное обрамление. Часть декора фасадов была утрачена в процессе эксплуатации здания с 1948 г. по настоящее время: рустовка лопаток 1-го этажа утрачена частично; на обрамлениях окон 1-го этажа частично утрачен профилированный контур верхних частей; на фасаде по Октябрьскому просп. появились поздние ребристые и гладкие вставки на простенках между витринами 1-го этажа. Разрушены частично или утрачены элементы лепного декора фасадов 2-го и 3-го этажей. Неоднократно заменялись оконные и дверные

**Г. Псков,
Октябрьский просп., 32**

**Дом жилой доходный В.Е. Поташева
1910 г.**

Вкладыш №2

заполнения всех фасадов без учета расстекловки оконных заполнений и рисунка дверных полотен.

На северо-западном боковом фасаде растесаны поздние оконные и дверные проемы балконов. Вероятно, балконы также поздние, так как фасад при строительстве дома выходил на соседний участок.

На дворовых фасадах имеются поздние растесанные оконные проемы, а также перекладки стены в месте примыкания дворовой постройки (не сохранилась). Часть первоначальных проемов заложена. Имеются поздние пристройки к фасадам во дворе.

На северо-восточном торце в уровне 2-го этажа имеется дверной проем, заложённый качественной кладкой, вероятно, в процессе строительства.

На всех фасадах заложены и находятся ниже поверхности тротуаров все окна подвала.

В 1948 г. при ремонте в подвале было оборудовано убежище ГО и устроен аварийный выход во двор.

К пункту VII-а

Горизонтальными элементами композиции являются: цоколь (ныне под покрытием тротуара); профилированная тяга в уровне перекрытия 1-го этажа; профилированный венчающий карниз .

Центральный ризалит декорирован лопатками с каннелированным стволом и капителями в виде креповок венчающего карниза. В 1-м этаже лопатки «опираются» на рустованные «столбы», фланкирующие парадный вход в подъезд дома, завершённый профилированным архивольтом с имитацией замкового камня, украшенного лепным орнаментом в виде плетенки; верхняя часть лопаток украшена тонко прорисованными лепными композициями. Дверные проемы балконов с арочным верхом имеют гладкое обрамление с профилированным архивольтом в верхней части, опирающимся на полочки. Архивольты с имитацией замкового камня, такие же, как над парадным входом.

В уровне 1-го этажа оконные проемы витрин и дверной проем входа в магазин имеют обрамления с лучковым очертанием верха, ограниченным профилированной тягой. Простенки на высоту оконных проемов оформлены поздними каннелированными панелями (витрины правой стороны утратили профилированные обрамления).

В уровне 2-го и 3-го этажей окна имеют обрамления, композиционно завязанные на высоту двух этажей, что вместе с решением лопаток ризалита и углов фасада дает впечатление большого ордера. Под окнами 2-го этажа помещены фигурные филенки, над окнами замковые камни на фоне рельефа из горизонтальных каннелюр; филенка под окнами 3-го этажа своим лучковым очертанием низа дает имитацию лучкового навершия над окнами 2-го этажа; в уровне 3-го этажа окна оформлены полукруглыми навершиями, украшенными плетенкой лепного растительного орнамента, который над широкими окнами преобразен в «маскарон». Между лопатками ризалита и угловыми лопатками по верху окон пропущена фигурная профилированная тяга, объединяющая все обрамления окон.

В композиции фасада по ул. Свердлова использованы те же приемы, что и на главном фасаде, что создает впечатление их общности, но композиция этого фасада асимметрична. Она решена в 12 осях, расположенных неравномерно. Вся композиция разделена лопатками

Г. Псков,
Октябрьский просп., 32

Дом жилой доходный В.Е. Поташева
1910 г.

Вкладыш №3

на 5 частей различной протяженности, отражающих внутреннее построение.

Ведущим элементом композиции является имитация ризалита парадного входа в подъезд, выделенного лопатками на 9-й оси. Левая часть фасада в 8 осей состоит из трех частей, соответственно на 2, 3 и 3 оси. В уровне 1-го этажа в 2-х осях (справа от срезанного угла) устроены широкие проемы витрин; в следующих трех осях все окна двухчастные; часть в 3-й оси (слева от парадного входа) в середине имеет один широкий трехчастный оконный проем. Правая часть фасада выделена композицией в 3 оси, построенную по принципу осевой симметрии, где в центре в 1-м этаже находится широкое 3-х частное окно, над которым в уровне 2 и 3 этажей расположены балконы.

Горизонтальные элементы композиции – междуэтажная тяга и венчающий карниз – такие же, как на главном фасаде.

Все проемы 1-го этажа имеют такие же обрамления окон, как на главном фасаде. На простенках здесь частично сохранилась профилированная тяга, которая продолжается на навершиях обрамлений и объединяет все проемы. В уровне 2-го и 3-го этажей все проемы окон двухчастные; оформлены в единую вертикальную композицию, как двухчастные окна на главном фасаде, с таким же декором; и только на 11 оси фасада широкие проемы балконных дверей имеют в завершении композицию из растительного орнамента с «маскароном», как над широкими окнами главного фасада. Все лопатки оформлены так же, как на главном фасаде.

Поверхность стен фасадов выполнена из лицевого кирпича с расшивкой швов. Элементы декора – штукатурные с лепниной. Балконы фасадов сохранили свои железобетонные площадки и металлические ограждения с орнаментом из пересекающихся дуг и кругов.

Северо-западный боковой фасад, первоначально выходящий на соседний участок, имеет асимметричную композицию в трех осях, где на левой части фасада имеется западающий трехгранный участок в виде обратного эркера, в котором устроены балконы в уровне 2-го и 3-го этажей, а в 1-м этаже – широкое окно, вероятно позднее. В средней части фасада – 2 оси с двухчастными окнами, растесанными в 1948 г.

Правый угол стены оформлен каннелированной лопаткой в уровне 2-го и 3-го этажей, под которой первоначально находилась ограда соседнего владения. Фасадная стена увенчана ступенчатым карнизом из кирпича.

Северо-восточный дворовый фасад композиционно разделен на две неравные части небольшим уступом в кладке стены. Здесь к правой западающей части первоначально примыкал двухэтажный дворовый флигель, разрушенный и не восстановленный в 1948 г. Дворовая часть фасада, в три оси, в середине имеет вход в лестничную клетку, над которым расположены лестничные окна. Нижнее окно подлинное с лучковой перемычкой, а верхнее растесано в 1948 г.; первоначальное окно было в уровне 3-го этажа чуть выше квартир (ныне верхняя часть этого проема заложена). По сторонам – подлинные оконные проемы с лучковыми перемычками, некоторые со следами ремонта.

Из горизонтальных элементов на фасаде имеются две кирпичные «тяги» под окнами 2-го и 3-го этажей и кирпичный венчающий карниз.

Юго-восточная стена дворового фасада сохранила свои первоначальные членения. Она решена в 6 осях, разделена на две равные части лопаткой на всю высоту; левый угол фасада также закреплен лопаткой. Горизонтальные элементы – тяги под окнами и венчающий

Г. Псков,
Октябрьский просп., 32

Дом жилой доходный В.Е. Поташева
1910 г.

Вкладыш №4

карниз, как на северо-восточной части дворового фасада. Все окна сохранили подлинные габариты и кирпичные лучковые перемычки.

Северо-восточный торец, к которому примыкали ворота во двор дома, ныне глухой. На стене имеется заложённый дверной проем. Края фасада закреплены лопатками на всю высоту. Из горизонтальных элементов имеется только кирпичный венчающий карниз. Над карнизом – треугольный фронтон с чердачным окном и двумя печными трубами.

Планировочная композиция дома сохранилась только в габаритах несущих и капитальных стен. Она состоит из собственно дома, прямоугольного в плане с одним срезанным углом и крыла, расположенного вдоль ул.Свердлова. Объем дома разделен продольной несущей стеной на две, примерно, равные части, в которых в середине со стороны улицы в 1-м этаже выделен вестибюль, а со стороны двора парадная лестница, на высоту всех трех этажей. Планировка подвала повторяет план 1-го этажа. В уровне 2-го и 3-го этажей со стороны улицы имеется только одна поперечная стена. Планировка крыла по ул.Свердлова трехчастная, где по сторонам от лестничной клетки расположены разные по объему части. Планировка этого крыла одинакова в подвале и на этажах.

Сохранилось первоначальное перекрытие помещений подвала кирпичными сводиками по металлическим балкам. Такие же сводики перекрывают лестничные клетки дома и часть межэтажных площадок, где балки опираются дополнительно на бетонные консоли (поздние).

На части площадок сохранилось первоначальное покрытие пола орнаментированной керамической плиткой. На потолке лестничной клетки сохранились профилированные карнизные тяги.

Высота помещений подвала – 2,08 м; 1-ого этажа – 3,17 м; 2-ого этажа – 3,24 м; 3-го этажа – 3,28 м.

Фундаменты ленточные бутовые; стены кирпичные; перегородки дощатые оштукатуренные; перекрытия деревянные; в подвале и на лестницах – кирпичные своды по металлическим балкам; крыша по деревянным стропилам; первоначальная кровля – железо, (ныне шифер).

Общие габариты в плане: 21,05м x 38,50м.

Предмет охраны.

1. Объемно-пространственная «Г»-образная композиция дома.
2. Композиция декора фасадов, включающая симметрию и асимметрию, имитацию большого ордера. Форма и габариты дверных и оконных проемов.
3. Элементы декора фасадов: междуэтажная тяга, венчающий карниз, каннелированные и рустованные лопатки, обрамление дверей и окон; орнаментальные лепные композиции, форма балконов и рисунок металлических ограждений; поверхность кирпичных стен с расшивкой швов.
4. Планировочная композиция дома в габаритах несущих и капитальных стен.
5. Конструкции фундаментов, стен, перекрытий подвала и лестниц кирпичными сводиками по металлическим балкам.

Г. Псков,
Октябрьский просп., 32

Дом жилой доходный В.Е. Поташева
1910 г.

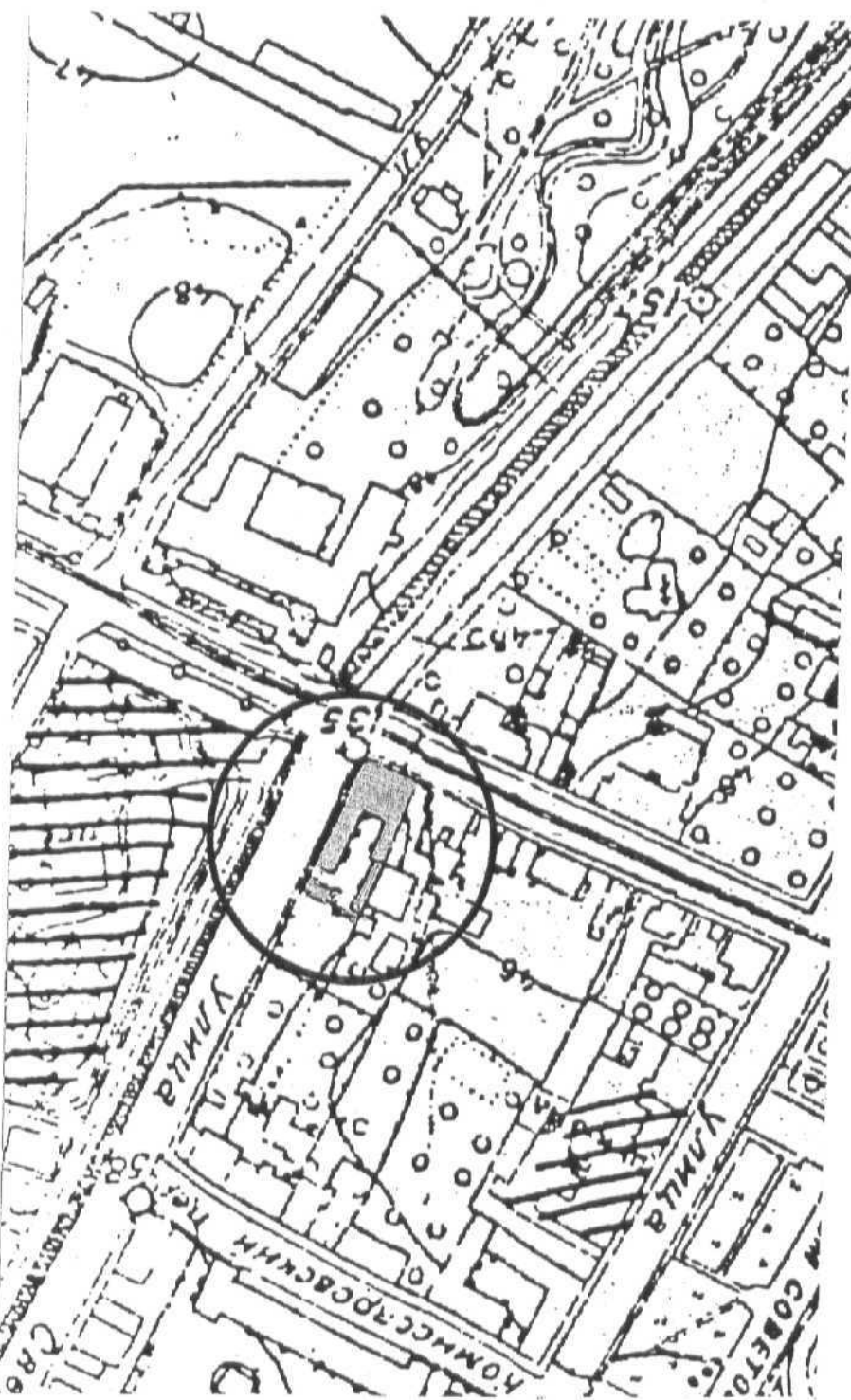
Вкладыш №5

6. Покрытие пола площадок лестницы орнаментированной керамической плиткой.
7. Профилированные потолочные карнизы лестничной клетки.

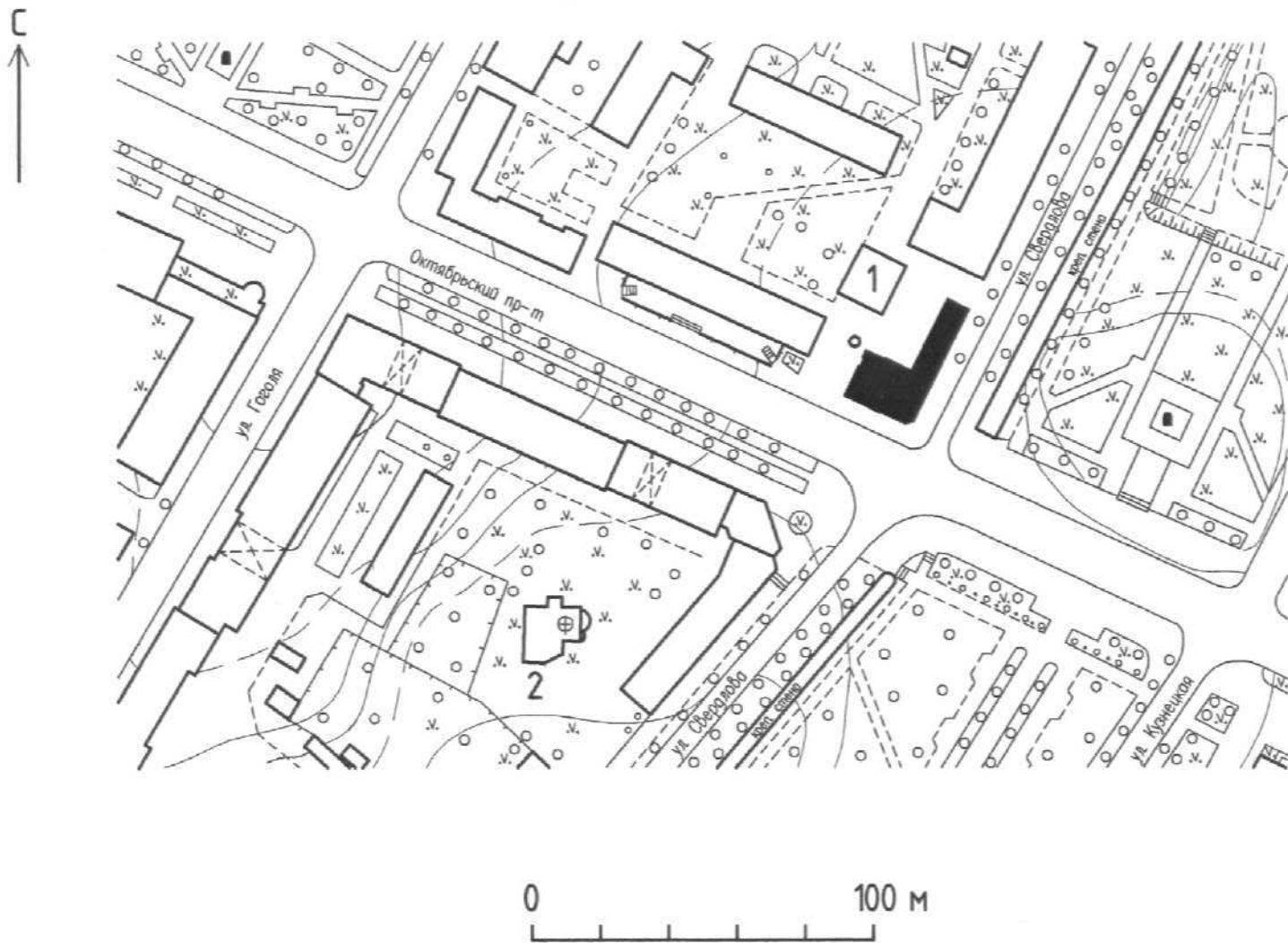
К пункту VIII

4. Окулич – Казарин Н.Ф. «Спутник по древнему Пскову» Псков, 1913, с. 253
5. ГАПО, ф. 50, оп. 1, д. 969, л. 1 об.
6. «Памятная книжка Псковской губернии 1913-1914 годов», Псков, 1913, с.с. 428, 430, 445.
7. ГАПО, ф. Р-324, оп. 1, д. 386.
8. Новикова Н.Н. Историческая справка. Архив ГУК НПС.
9. Материалы ГП БТИ Псковской области

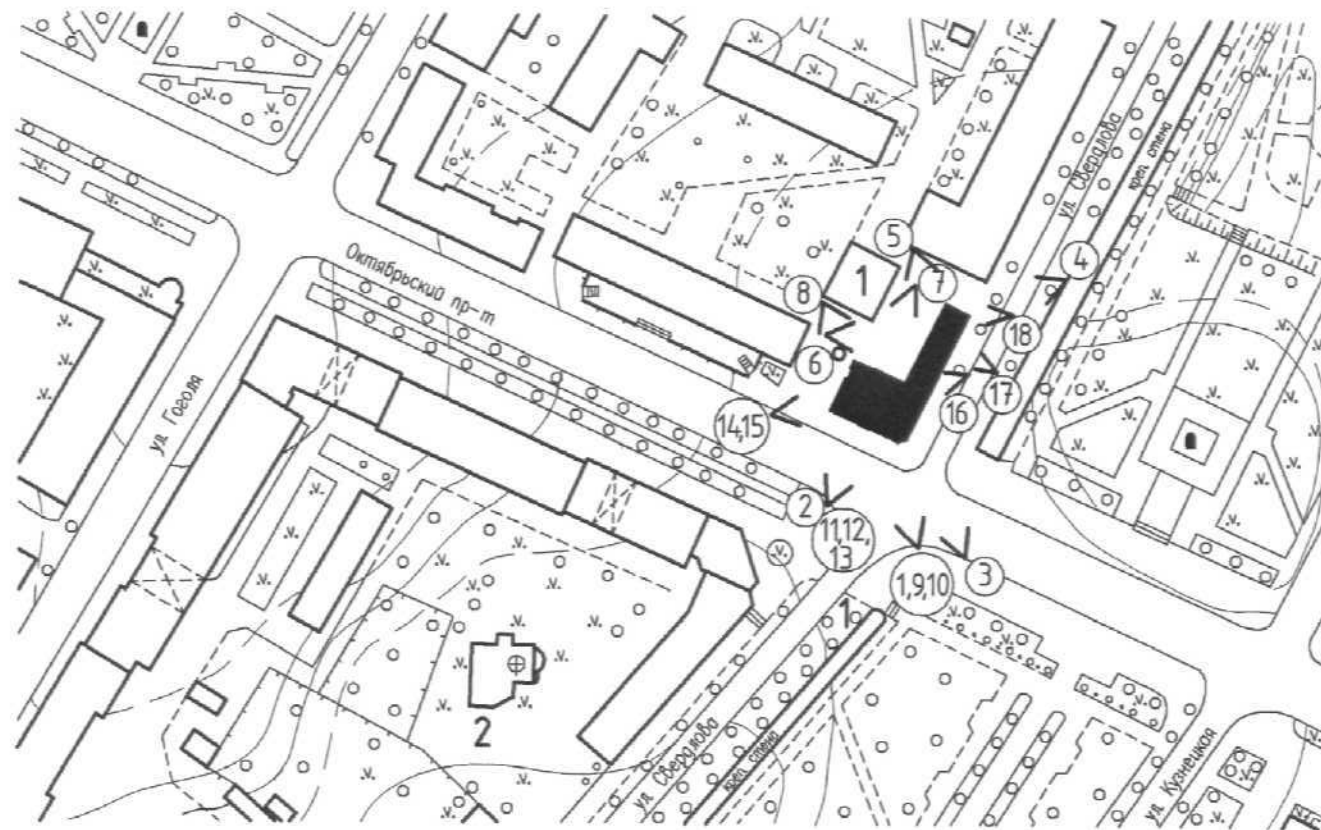
г. Псков, Октябрьский пр., 32
Дом жилой доходный В.Е.Поташева. 1910 г.
копия с плана г. Пскова 1930-х гг.



г. Псков, Октябрьский пр., 32
Дом жилой доходный В.Е.Поташева. 1910 г.
генплан



г. Псков, Октябрьский пр., 32
Дом жилой доходный В.Е.Поташева. 1910 г.
схема фотофиксации

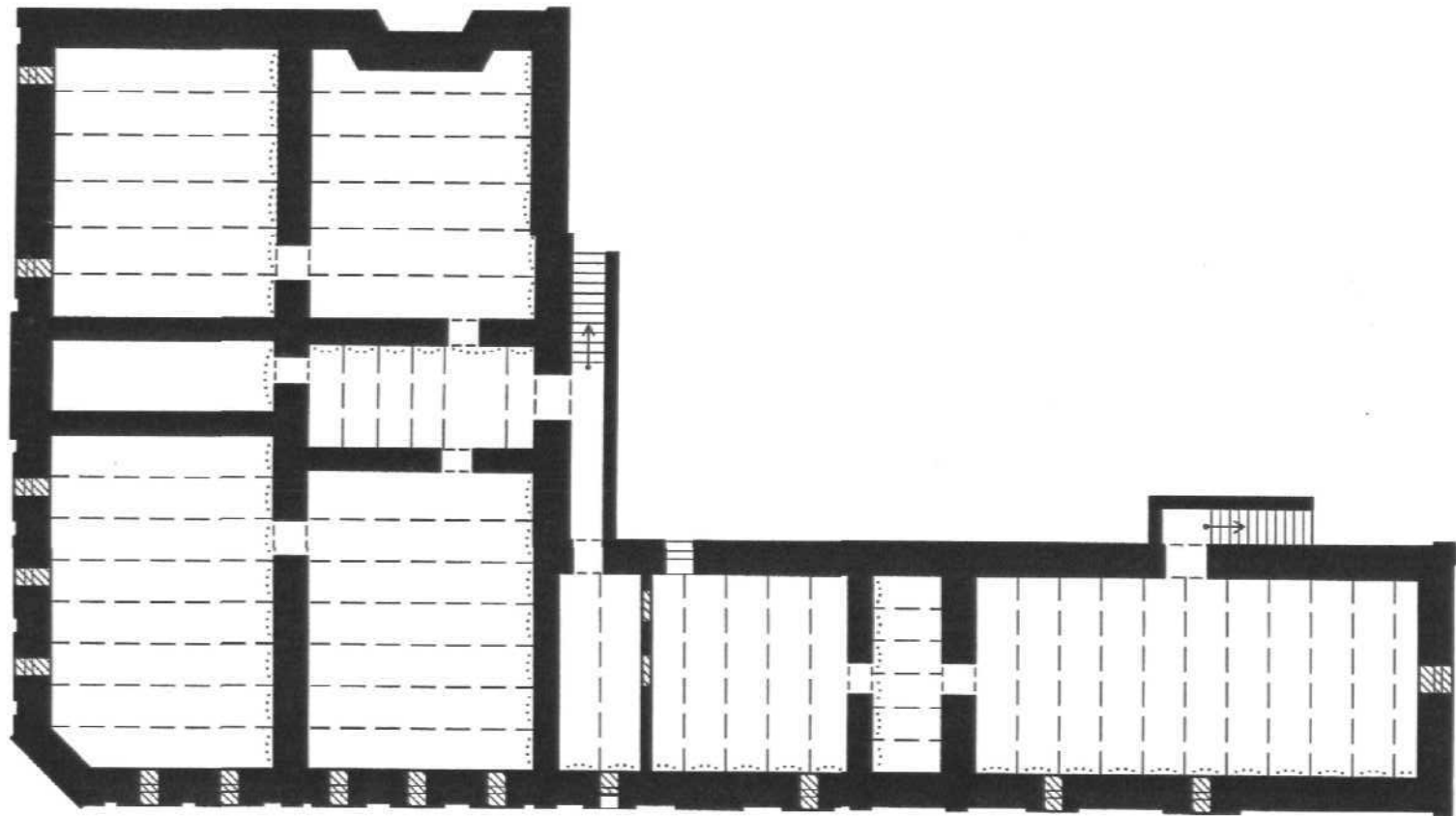


0 100 м

1. Дом доходный Кербера Б.Ю. 1910 г.

Руденко Т.В., 2007 г.

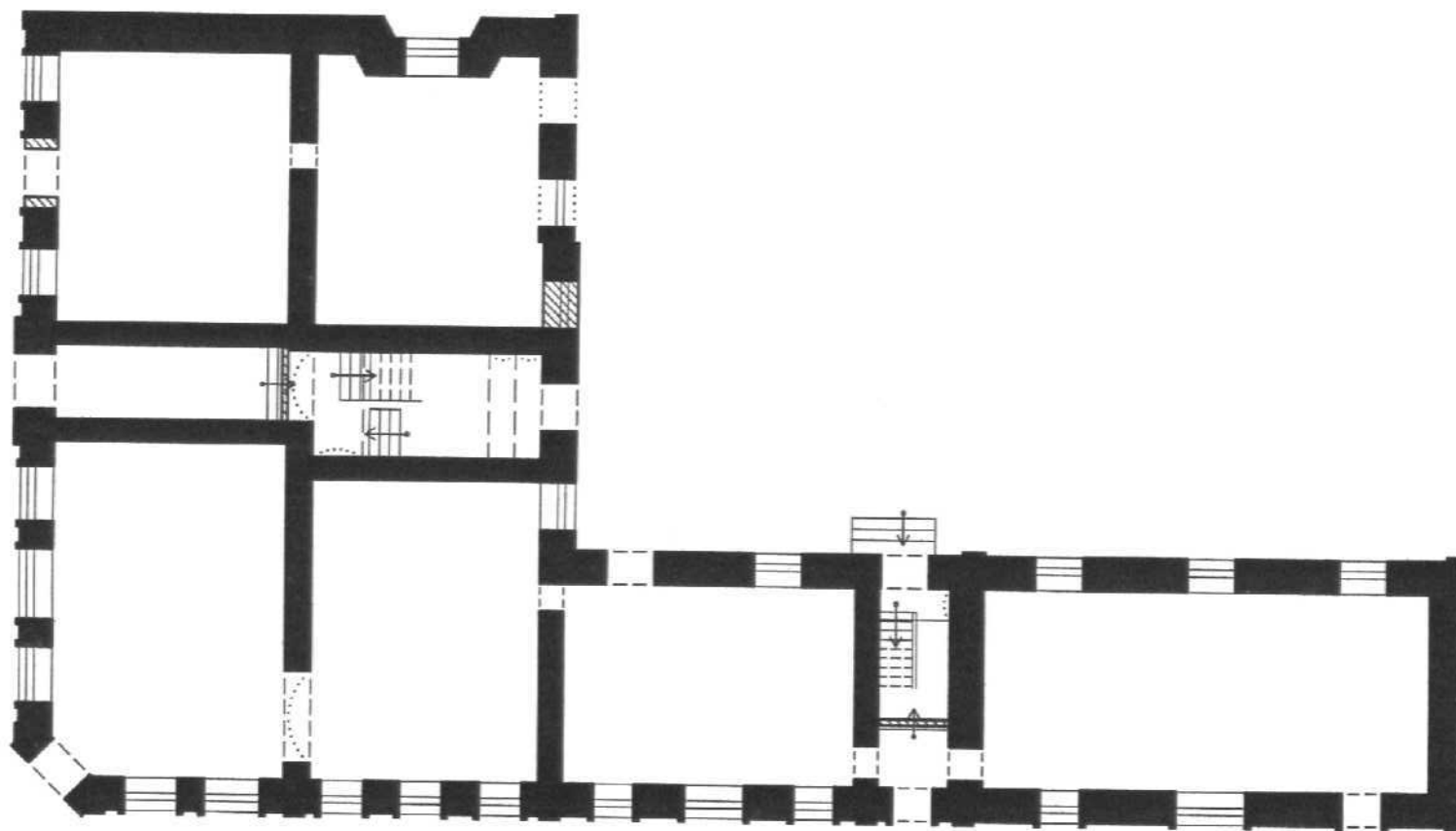
г. Псков, Октябрьский пр., 32
Дом жилой доходный В.Е.Поташева. 1910 г.
план подвала





0 10 М

По планам БТИ 1948, 1989 гг.
Руденко Т.В., 2007 г.

г. Псков, Октябрьский пр., 32
Дом жилой доходный В.Е.Поташева. 1910 г.
план 1-го этажа

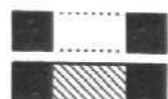
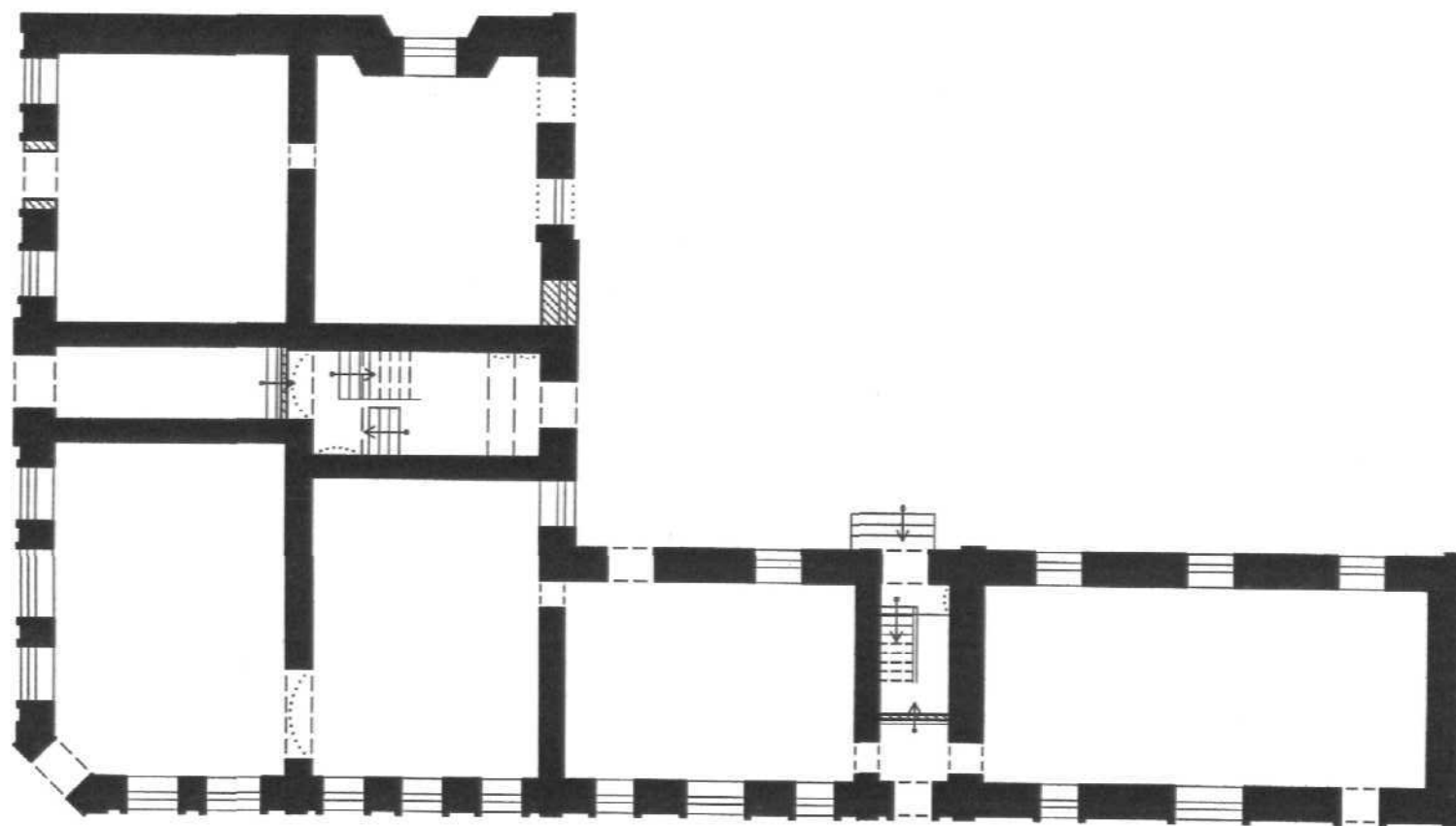


0 10 М

-  - растесанный проем
-  - поздние закладки

По планам БТИ 1948, 1989 гг.
Руденко Т.В., 2007 г.

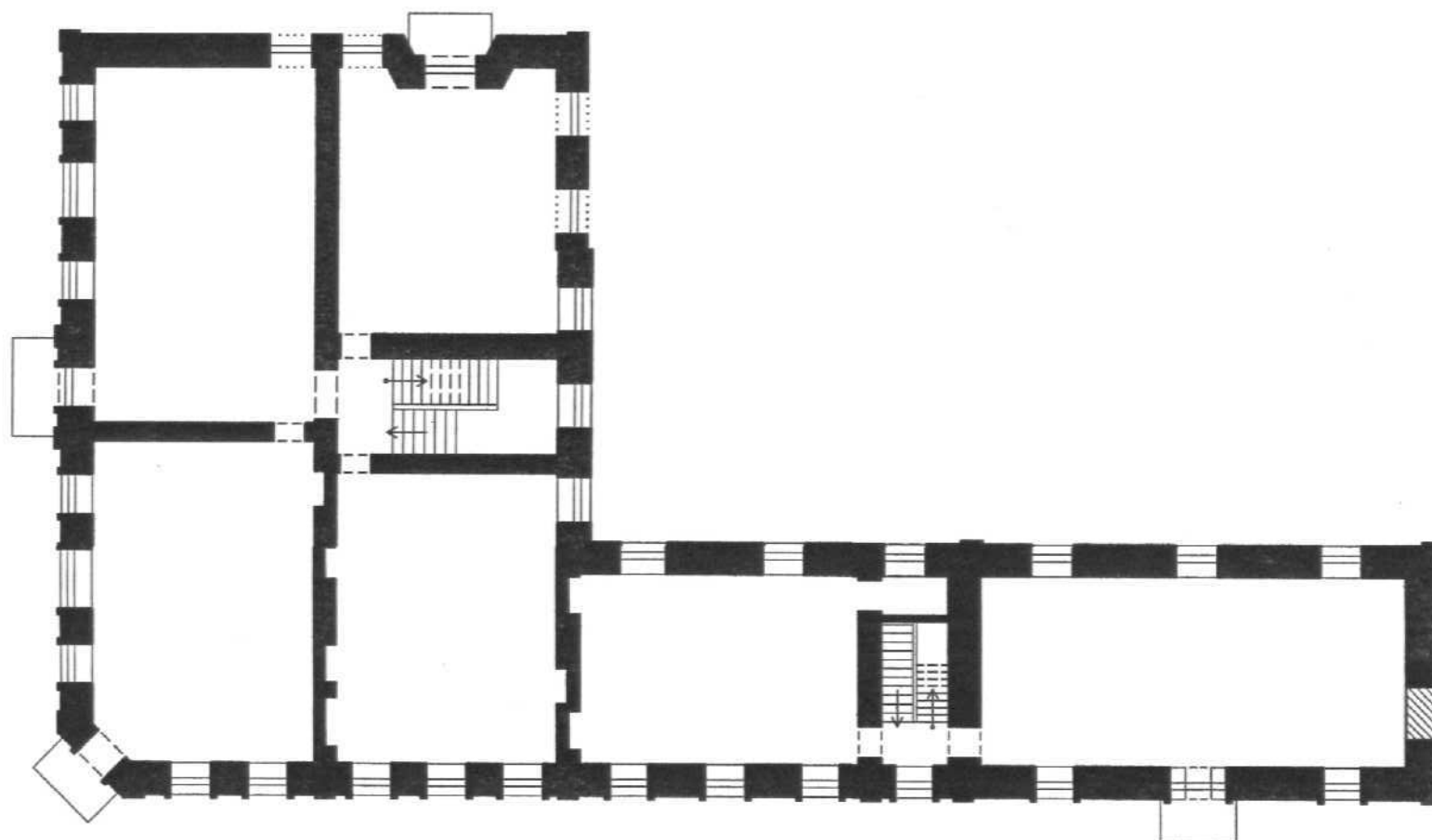
г. Псков, Октябрьский пр., 32
Дом жилой доходный В.Е.Поташева. 1910 г.
план 1-го этажа





- растесанный проем
- поздние закладки

По планам БТИ 1948, 1989 гг.
Руденко Т.В., 2007 г.

г. Псков, Октябрьский пр., 32
Дом жилой доходный В.Е.Поташева. 1910 г.
план 2-го этажа

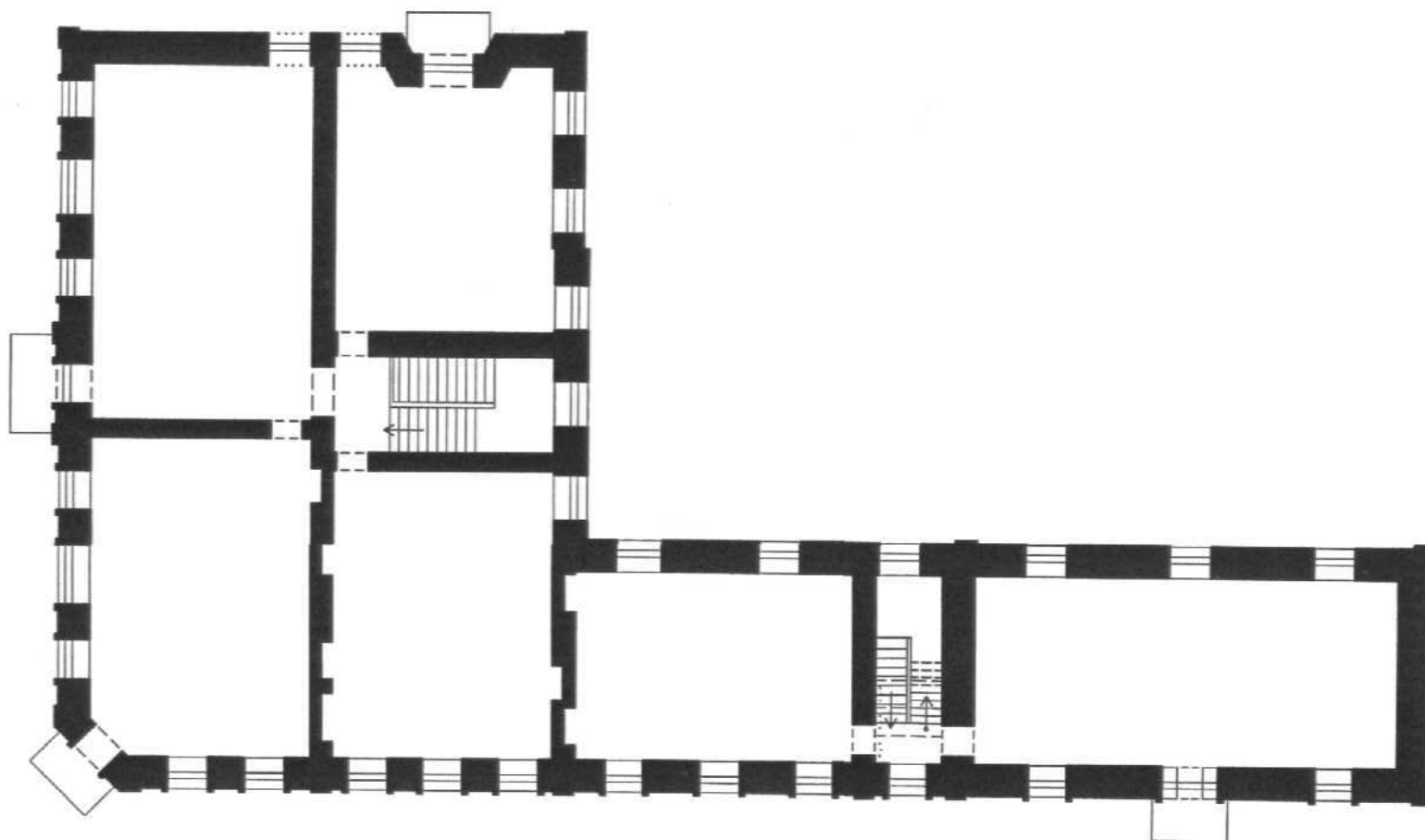


0 10 М

-  - растесанный проем
-  - поздние закладки

По планам БТИ 1948, 1989 гг.
Руденко Т.В., 2007 г.

г. Псков, Октябрьский пр., 32
Дом жилой доходный В.Е.Поташева. 1910 г.
план 3-го этажа



0 10 М

По планам БТИ 1948, 1989 гг.
Руденко Т.В., 2007 г.



1

г. Псков, Октябрьский пр., 32

Дом жилой доходный В.Е.Поташева. 1910 г.

Лс

Общий вид с юга.

Октябрь 2007 г.

Фото Т.В. Руденко



Евросеть

Банковские услуги

2

г. Псков, Октябрьский пр., 32

Дом жилой доходный В.Е.Поташева. 1910 г.

Главный южный фасад.

Октябрь 2007 г.

Фото Т.В. Руденко



3

г.Псков, Октябрьский пр., 32

Дом жилой доходный В.Е.Поташева. 1910 г.

Фасад по ул. Свердлова. Вид с юга.

Октябрь 2007 г.

Фото Т.В. Руденко



4

г. Псков, Октябрьский пр., 32
Дом жилой доходный В.Е.Поташева. 1910 г.

Общий вид с северо-востока.

Октябрь 2007 г.

Фото Т.В. Руденко



5

г. Псков, Октябрьский пр., 32

Дом жилой доходный В.Е.Поташева. 1910 г.

Вид на северо-западный дворовый фасад с севера.

Октябрь 2007 г.

Т.В. Руденко



6

г. Псков, Октябрьский пр., 32

Дом жилой доходный В.Е.Поташева. 1910 г.

Дворовый северо-западный фасад.

Октябрь 2007 г.

Фото Т.В. Руденко



7

г.Псков, Октябрьский пр., 32
Дом жилой доходный В.Е.Поташева. 1910 г.

Дворовый юго-западный фасад.

Октябрь 2007 г.

Фото Т.В. Руденко



Самые
вкусные
и полезные
и свежие

072-72-00
068-43-09

www.rosburo.ru

РАСТУН

8

г. Псков, Октябрьский пр., 32

Дом жилой доходный В.Е.Поташева. 1910 г.

Вид на юго-западный дворовый и северо-западный боковой фасады.

Октябрь 2007 г.

Фото Т.В. Руденко



НАРОДНИ
ПИЩЕ

НАРОДНИ ПИЩЕ

НАРОДНИ
ПИЩЕ



НАРОДНИ
ПИЩЕ

НАРОДНИ
ПИЩЕ

НАРОДНИ
ПИЩЕ



г. Псков, Октябрьский пр., 32

Дом жилой доходный В.Е.Поташева. 1910 г.

Фрагмент главного фасада.
Срезанный угол.



г.Псков, Октябрьский пр., 32
Дом жилой доходный В.Е.Поташева. 1910 г.

Фрагмент главного фасада.
Срезанный угол. 3-й этаж.

Октябрь 2007 г.

Фото Т.В. Руденко



ь

СЕРВИС
СЕРВИС
СЕРВИС
СЕРВИС

СЕРВИС
СЕРВИС

КРОКУС

5002100

СЕРВИС

СЕРВИС
СЕРВИС

г.Псков, Октябрьский пр., 32

Дом жилой доходный В.Е.Поташева. 1910 г.

Фрагмент главного фасада. Ризалит.



КРОКУС

Россия Работает

9.00-21.00

СРОКОВЫЕ ЦЕНЫ,
ИНФОРМАЦИЯ ОБ УСЛУГАХ
РАСЧЕТЫМИ ДЕНЕЖНЫМИ
И ДОКУМЕНТАМИ, СДЕЛКА
И ДОКУМЕНТАЦИОННЫЕ
УСЛУГИ

г.Псков, Октябрьский пр., 32
Дом жилой доходный В.Е.Поташева. 1910 г.

Фрагмент ризалита главного фасада.
Парадный вход.



г.Псков, Октябрьский пр., 32

Дом жилой доходный В.Е.Поташева. 1910 г.

Фрагмент главного фасада. 3-й этаж.

Октябрь 2007 г.

Фото Т.В. Руденко

ОКТАБРЬСКИЙ



ПРИЕМ ПЛАТЕЖЕЙ 0%

Фросеть

ПРИЕМ ПЛАТЕЖЕЙ 0%

14

г.Псков, Октябрьский пр., 32

Дом жилой доходный В.Е.Поташева. 1910 г.

Фрагмент главного фасада. 1-й этаж.

Октябрь 2007 г.

Фото Т.В. Руденко



г. Псков, Октябрьский пр., 32

Дом жилой доходный В.Е.Поташева. 1910 г.

Западный угол дома. Карниз.

24 ОТКРЫТО
ЧАСА



г.Псков, Октябрьский пр., 32
Дом жилой доходный В.Е.Поташева. 1910 г.

Фрагмент фасада по ул. Свердлова.
Витрины.

Октябрь 2007 г.

Фото Т.В. Руденко



г. Псков, Октябрьский пр., 32
Дом жилой доходный В.Е.Поташева. 1910 г.

Фрагмент фасада по ул. Свердлова.
Декор между окнами 2-го и 3-го этажей.



г.Пеков, Октябрьский пр., 32
Дом жилой доходный В.Е.Поташева. 1910 г.

Фрагмент фасада по ул. Свердлова.
Угловая лопатка.



г.Псков, Октябрьский пр., 32
Дом жилой доходный В.Е.Поташева. 1910 г.

Фрагмент интерьера дома.
Вход из вестибюля на лестницу (заложен).



г.Псков, Октябрьский пр., 32
Дом жилой доходный В.Е.Поташева. 1910 г.

Фрагмент интерьера дома.
Цветная плитка на площадках лестницы.



г. Пеков, Октябрьский пр., 32
Дом жилой доходный В.Е.Поташева. 1910 г.

Фрагмент интерьера подвала. Сводики.

г. Псков, Октябрьский пр., 32
Дом жилой доходный В.Е. Поташева. 1910 г.



Открытка начала XX века.

Левин Н.Ф. Псков на старых открытках. Псков, 2004, с. 113

Министерство культуры РФ Памятники истории и культуры РФ (недвижимые)

Союзная республика Российская Федерация
(наименование республиканского органа охраны)

Адрес г. Псков, Октябрьский просп., 32
(АССР, край, область, район, автономная обл. национальн. округ, населенный пункт)

УЧЕТНАЯ КАРТОЧКА Дом жилой доходный В.Е. Поташева

I. Наименование памятника

II. Типологическая принадлежность

III. Датировка памятника

IV. Характер современного использования

памятник археологии	памятник истории	памятник архитектуры	памятник монумент. ис-ва			
		2				
1910 г.						
по первоначальному назначению	культурно-просветительное	туристско-экскурсионное	лечебно-оздоровительн.	жилые помещения	хозяйствен-ное	не исполь-зуется
				+	+	

предлож. по использ.

V. Характеристика технического состояния

VI. Категория охраны

хорошее	среднее	плохое	аварийное
федеральная	республ.	региональная	не состоит
			+

наличие утвержденной охранной зоны

да	нет
+	

VII. Наличие документаци

место хранения документов
Дата составления карточки

паспорт	фотографии	обмеры	реставрацион. материалы
+	+	+	
органы охраны		реставрационные мастерск.	музей, архив., искусствоизания
союзный	республиканск.	местный	местные
		+	+

22 ноября 2007 г.

Составитель О.В. Руденко - архитектор Инспектор по охране памятников
(Ф. И. О должность или профессия) Л.А. Солдатенко
(Ф. и. о. подпись)

УЧЕТНАЯ КАРТОЧКА (оборотная сторона)

Фото или схематический план



Краткое описание

Дом имеет большое градостроительное значение для застройки Октябрьского проспекта, закрепляя угол квартала и сохраняя своеобразие архитектуры исторического центра г. Пскова.

Отражает особенности эклектики с преобладанием элементов декора модерна, характерные для архитектуры г. Пскова в начале XX века.

Дом жилой каменный 3-х этажный с подвалом; в плане «Г»-образный со срезанным углом; крыша вальмовая, частично, двухскатная.

Парадные фасады, выходящие на улицы, организованы в единую композицию и, в то же время, решены по-разному – с использованием приемов осевой симметрии и асимметрии.

Планировочная композиция сохранилась только в габаритах несущих и капитальных стен.

Фундаменты бутовые ленточные, стены кирпичные; перегородки дощатые; перекрытия деревянные и кирпичные сводики по металлическим балкам; кровля – железо (ныне шифер).

Общие габариты в плане 21,05 м x 38,50 м.