

индекс 4.4. 1.32.1.

МИНИСТЕРСТВО КУЛЬТУРЫ РФ.

ПАМЯТНИКИ ИСТОРИИ И КУЛЬТУРЫ РФ.

(недвижимые)

союзная республика РФ.

Управление по охране недвижимых памятников истории и культуры.
(наименование республиканского органа охраны памятников)

П А С П О Р Т

I. наименование памятника. Надгробие П. С. Аллилуева.

II. типологическая принадлежность

памятник археологии	памятник истории	памятник архитектуры	памятник монумент. искусства.
			4

III. датировка памятника 1945 год.IV. адрес памятника г. Москва, Центральный округ, Лужнецкий пр., 2, Новодевичье кладбище, участок № 1-43-30.

V. характер современного использования

по первонач. назначению.	культурно-просвет.	туристско-экскурсион	лечебно-оздоровительное.	жилые помещения	хозяйственное.	не используется.
+	музей библ. клуб воен. университет		больн. санат. д/отд. столовая		учрежд. торгов. пром. склад.	

ПРИЛОЖЕНИЕ:

Фото общего вида - 6

Фото фрагментов - 3

Генплан-

Обмеры: планы- 1; фасады-3; Схема фотофиксации - 1;
Схема участка кладбища - 1.

Вкладыш - 3 стр. к разделам VI'a, VII'a и VIII.

VI. ИСТОРИЧЕСКИЕ СВЕДЕНИЯ.

а) для памятников монумент. иск-ва - автор, строитель, заказчик, история создания.

Надгробие на могиле П. С. Аллилуева (1894-1938 г. г.), выполненное скульптором С. Д. Меркуровым (см. вкладыш - справку № 1 к разделу VI\а), установлено в 1945 году.

П. С. Аллилуев - брат жены Сталина Надежды Аллилуевой в предвоенные годы служил комиссаром Авто-бронетанкового Управления Красной Армии.

б) перестройки и утраты, изменившие первоначальный облик памятника.

В 1974 году на территории участка установлено надгробие над могилой Евгении Аллилуевой. От "входа" на территорию участка, отмеченного ступенькой, к нему ведет дорожка, выложенная гранитными плитами небольшого размера.

в) реставрационные работы (общая характеристика, время, автор, место хранения документации).

Реставрационные работы не проводились.

VII. ОПИСАНИЕ ПАМЯТНИКА.

а) для памятников монумент. иск-ва - основные особенности композиционного и колористического решения, тексты, материал, техника, размер.

Надгробие расположено в северо - восточной части " старого " кладбища на достаточно значительном по площади прямоугольном в плане участке (426 x 390 см.), вытянутом по оси север-юг. Границы территории обозначены бордюром из крупных блоков красного шлифованного гранита. "Вход" на территорию участка отмечен ступенькой на северной стороне бордюра, смещенной от продольной оси к востоку. Выполненное из монолитного блока того же материала надгробие, представляющее собой высокий (190 см.) монументальный пилон на низком стилобате, находится в юго-западном углу участка и обращено главным фасадом на север. Пилон имеет усложненную в плане конфигурацию с раскреповкой на северо-западном углу, переломом плоскости заднего южного фасада и выступающей декоративной накладкой в нижней части северо-восточного угла.

В верхней трети плоскости главного фасада пилона укреплен барельефный портрет в профиль П. С. Аллилуева, выполненный в жесткой манере. Не шлифованная поверхность барельефа позволяет более отчетливо воспринимать его на гладкой, бликующей поверхности. Ниже расположена мемориальная надпись: - "АЛЛИЛУЕВ ПАВЕЛ СЕРГЕЕВИЧ 1894-1938. Военный комиссар (см. вкладыш № 3 к разделу VIIа)

а) общая оценка общественной, научно-исторической и художественной значимости памятника.

Интересный пример надгробного памятника работы известного скульптора С. Д. Меркурова, выдержанный в характерных для 1940-х годов, формах, сочетающих строгий лаконизм архитектурного решения с героизированной портретной характеристикой.

VIII. ОСНОВНАЯ БИБЛИОГРАФИЯ, АРХИВНЫЕ ИСТОЧНИКИ, ИКОНОГРАФИЧЕСКИЙ МАТЕРИАЛ.

(см. вкладыш № 3 к разделу VIII)

X. ТЕХНИЧЕСКОЕ СОСТОЯНИЕ

		хорошее	среднее	плохое	аварийное
характеристика общего состояния:					
	для пам-ков археологии				
для памятников архи- тектуры и истории	культурного слоя				
	важнейших находок				
	конструкций				
	стен				
	покрытий				
	потолков				
	пола				
	декора фасадов				
в интерьере	интерьеров				
	живописи				
	скульптуры				
	прикл. искусства				
для памятников монументального искусства	цоколя	+			
	постаментов	+			
	скульптуры	+			
	грунта				
	красочного слоя				

XI. СИСТЕМА ОХРАНЫ

а) категория охраны.	республиканская	местная	вновь выявленные памятники.	не состоит
	+			

б) дата и № документа о принятии на охрану Постановление Сов. Мин. РСФСР № 1327 от 30 августа 1960 г.

в) границы охранной зоны и зоны регулирования застройки (краткое описание со ссылкой на утверждающий документ).

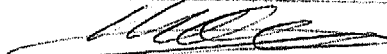
Границы охранной зоны не установлены.

г) балансовая принадлежность и конкретное использование Используется по назначению.

д) дата и № охранного документа Нет.

Дата составления паспорта
1998 г.

Составитель:
Шармин П. Н., искусствовед



(подпись)

М. П.

инспектор по охране памятников

Вкладыш - справка № 1 к паспорту

Надгробие П. С. Алшилуеву, 1945 г.

г. Москва, Центральный округ, Дужнецкий пр., 2.

Новодевичье кладбище, участок № 1-43-30.

к разделу VIа

Сергей Дмитриевич Меркуров (1881-1952 г. г.) - скульптор-монументалист, родился в г. Александрополе в Армении. В 1902-1905 годах учился в Академии Художеств в Мюнхене. В 1910 году в Москве начал работать над монументальными скульптурами из гранита с крайне лаконичными, обобщенными формами, что не мешало достоверности портретного изображения и придавало произведениям специфическую образность. Первые работы Меркурова - статуи "Мысль" и "Достоевский", выполненные в 1911 - 1913 годах, в связи с реализацией плана монументальной пропаганды, в 1918 году были установлены на Цветном бульваре у Трубной площади (памятник Ф. М. Достоевскому ныне у здания Мариинской больницы). Позднее С. Д. Меркуровым были выполнены памятники К. А. Тимирязеву у Никитских ворот (1922-1923 г.г.) и Л. Н. Толстому (1911-1928 г.г.) перед зданием музея Толстого на ул. Пречистенки (первоначально на Девичьем поле). С 1925 года являлся членом Ассоциации художников революционной России.

С. Д. Меркуров снимал посмертные маски с многих деятелей отечественной культуры и искусства, а также функционеров партии и правительства, использованные потом при создании надгробий. Его творчеству принадлежат надгробия Ф. Э. Дзержинскому, А. А. Жданову, Я. М. Свердлову, М. И. Калинин и М. В. Фрунзе (см. вкладыш - справку № 2 к разделу VIа)

Вкладыш - справка № 2 к паспорту

Надгробие П. С. Алпишуеву, 1945 г.

г. Москва, Центральный округ, Лужнецкий пр., 2,

Новодевичье кладбище, участок № 1-43-30.

к разделу VI/a.

кремлевской стены, а также несколько надгробий на Новодевичьем кладбище. Он являлся автором нескольких монументов И. В. Сталину в Москве (на ВСХВ и перед зданием Третьяковской галереи, оба - 1939 г.; в настоящее время демонтированы), подавлявших своим масштабом. Кроме этого С. Д. Меркурову принадлежит мраморная статуя Ленина (1939 г.), многие годы находившаяся в центральной нише Зала заседаний Большого Кремлевского дворца. Скульптурой Ленина работы Меркурова, широко известной по многочисленным копиям, предполагалось увенчать Дворец Советов на Кропоткинской набережной.

В 1943 году С. Д. Меркуров получил звание Народного художника СССР: в 1947 - избран действительным членом Академии Художества СССР: в 1941 и 1951 г. г. являлся лауреатом Государственных премий СССР. С 1945 по 1950 годы был директором ГМИИ им. А. С. Пушкина.

Похоронен на Новодевичьем кладбище.

Вкладыш № 3 к паспорту

Надгробие П. С. Аллилуева, 1945 г.

г. Москва, Центральный округ, Лужнецкий пр., 2.

Новодевичье кладбище, участок № 1-43-30.

к разделу VIIa.

член ВКП(б) с 1917 г.", - сделанная заглубленным шрифтом с позолоченными буквами. Характеристику образа усопшего дополняет декоративная накладка в нижней части пилона, на которой, в технике плоского рельефа, на фоне необработанной поверхности, изображен танк, тракторный в духе советской героики.

Интересной особенностью надгробия является вторая мемориальная надпись, сделанная небольшими, плохо читающимися буквами в нижней части южного фасада. Ее текст: - " Военный комиссар АБТУ Красной Армии Див. инженер Аллилуев Павел Сергеевич член ВКП(б) с 1917 г. Родился 27 июля 1894 скончался 24 1938" - отличается от надписи на главном фасаде.

к разделу VIII.

Р. Я. Аболина, С. Д. Меркуров, М., 1950.

С. Д. Меркуров, Записки скульптора, М., 1953.

В. В. Ермонская, Советская мемориальная скульптура, М., 1979, стр. 203.

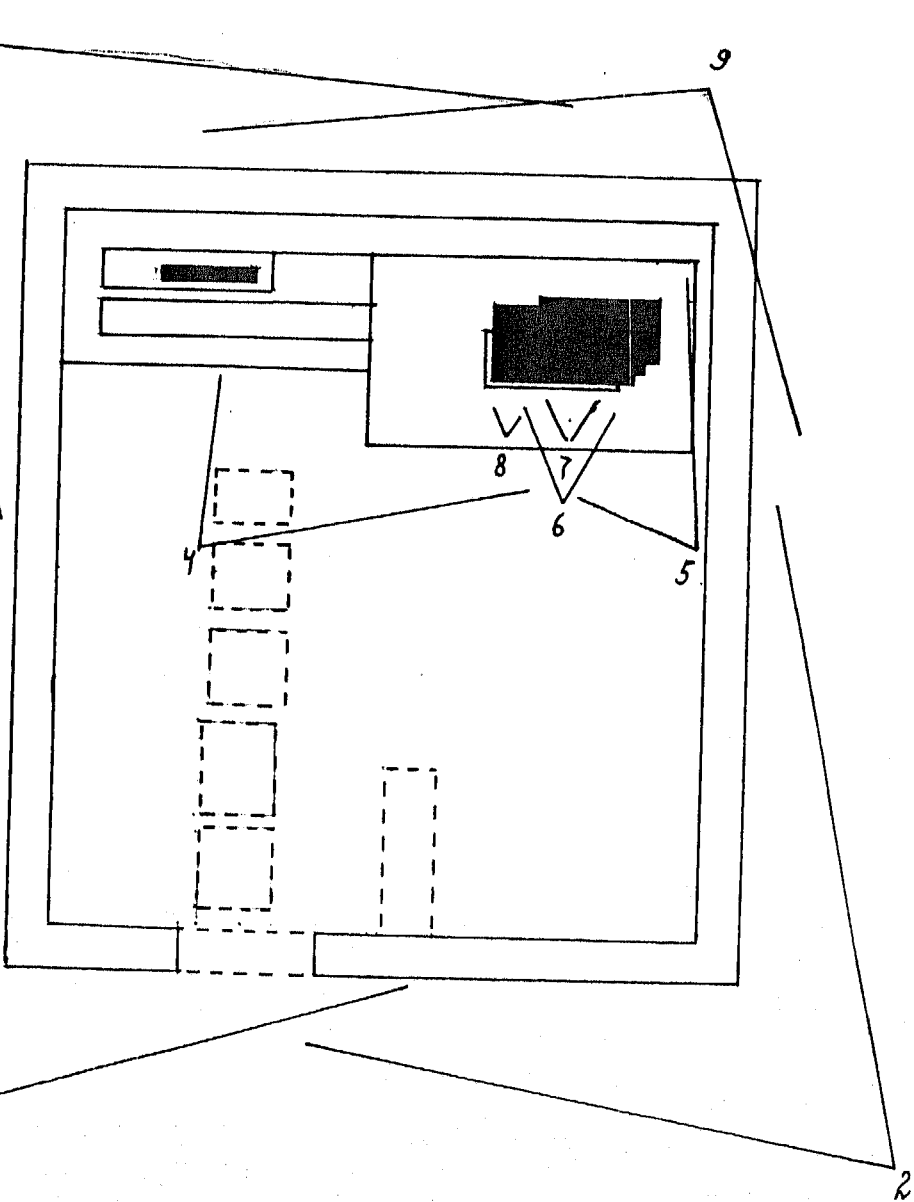
С. Е. Кипнис, Новодевичий мемориал, М., 1995, стр. 41.

Обмерные планы, фотографии и негативы хранятся в архиве УГК ОИП г. Москвы.

г. Москва, Центральный округ, Лужнецкий пр., 2,
Новодевичье кладбище, участок № 1-43-30.

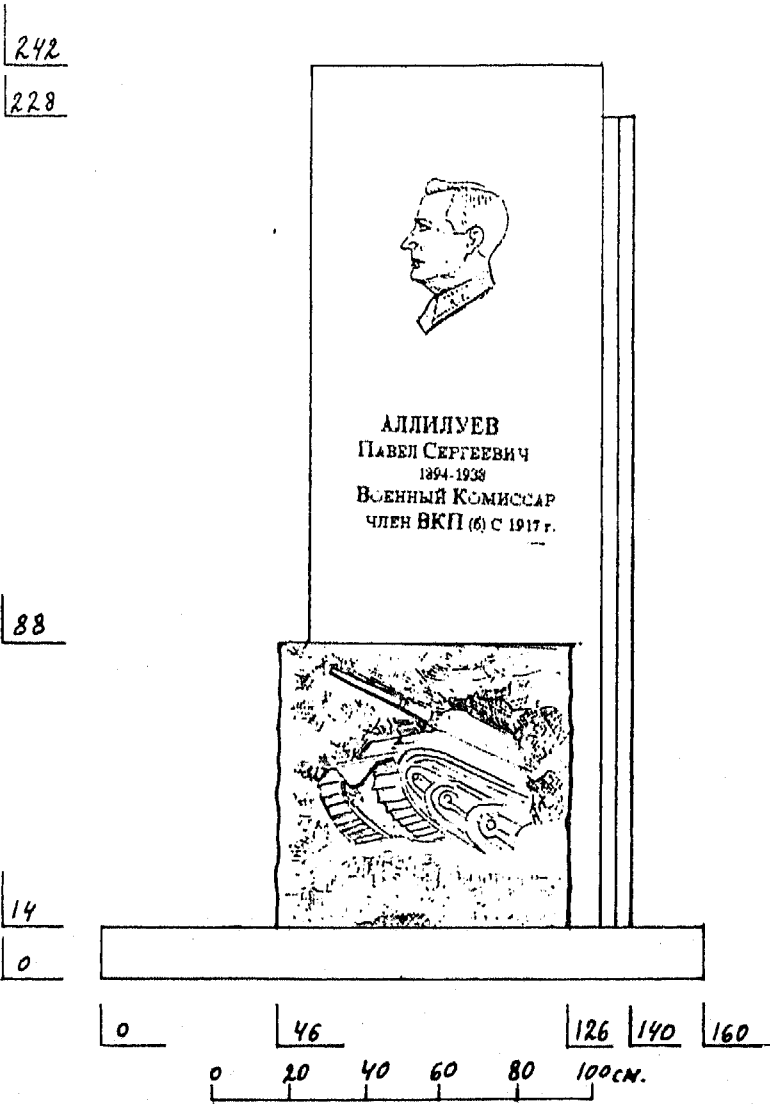
Надгробие П. С. Аллыгуеву, 1945 г.

Схема фотофиксации.



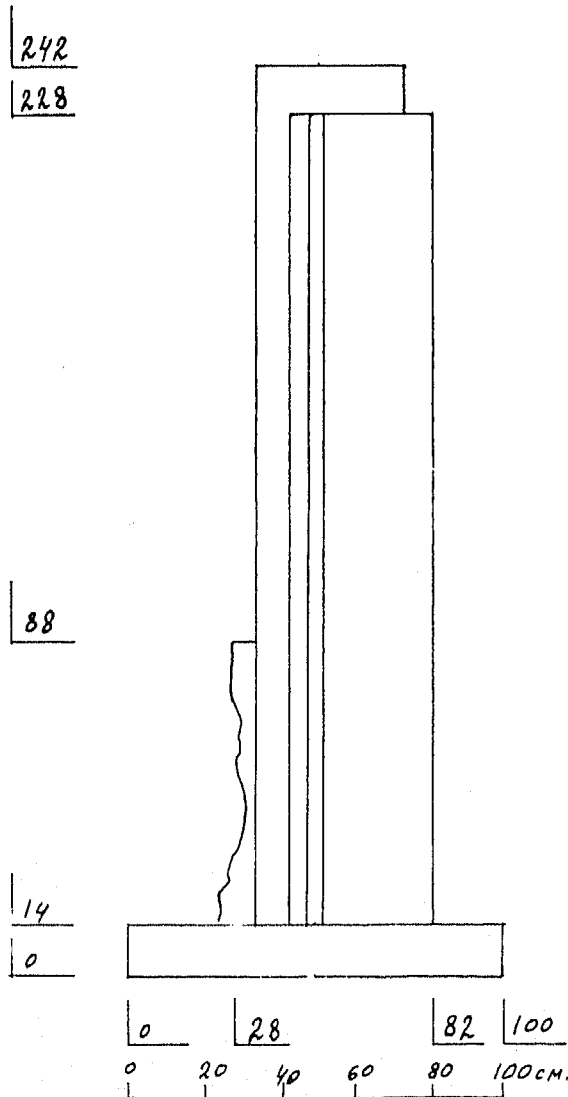
Выполнил:
Шармин П. Н., 1998 г.

г. Москва, Центральный округ, Лужнецкий пр., 2,
Новодевичье кладбище, участок № 1-43-30.
Надгробие П. С. Аллилуеву, 1945 г.
Северный фасад.



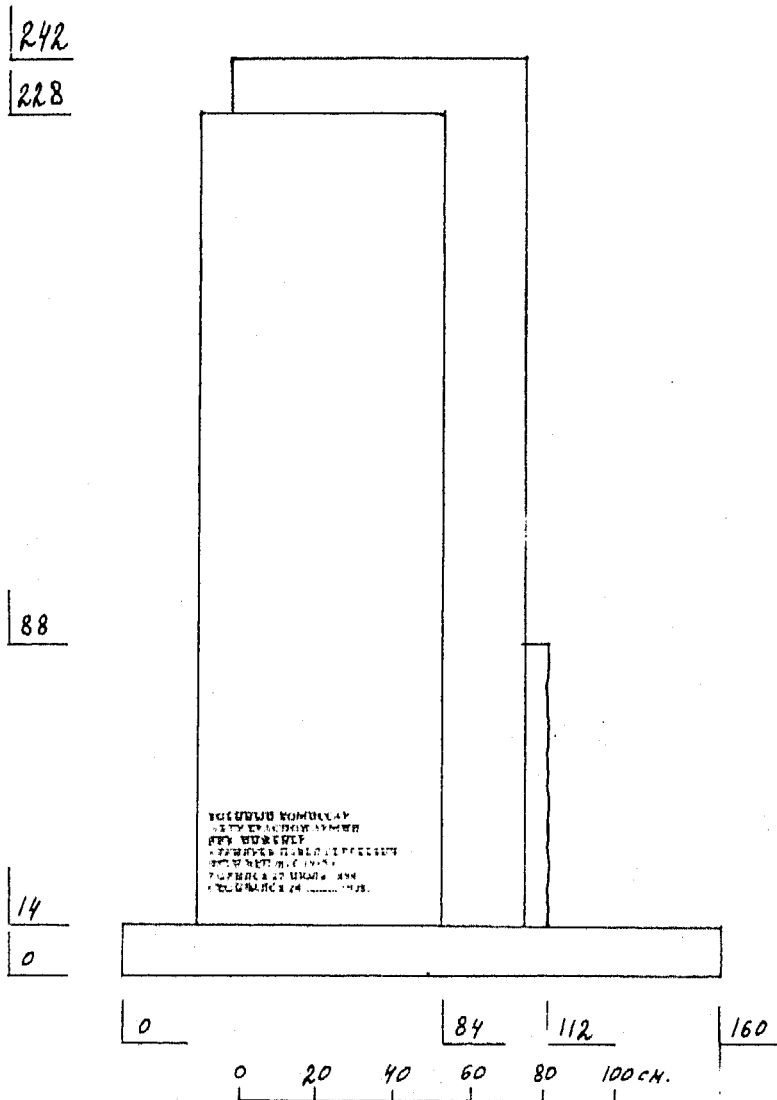
Обмер:
Шармина П. Н., 1998 г.

г. Москва, Центральный округ, Лужнецкий пр., 2,
Новодевичье кладбище, участок № 1-43-30.
Надгробие П. С. Алылуеву, 1945 г.
Западный фасад.



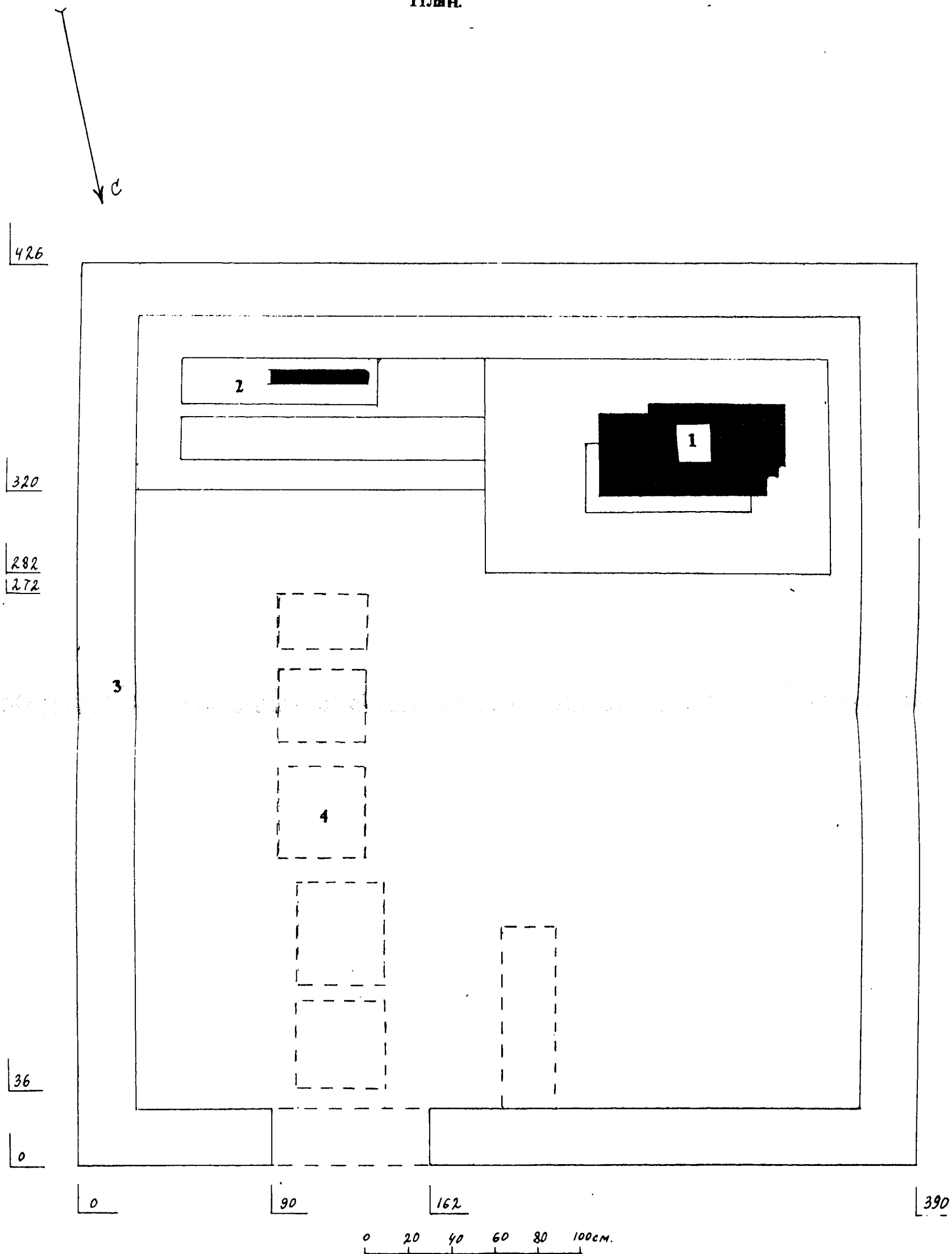
Обмер:
Шармина П. Н., 1998 г.

г. Москва, Центральный округ, Лужнецкий пр., 2,
Новодевичье кладбище, участок № 1-43-30.
Надгробие П. С. Аллилуеву, 1945 г.
Южный фасад.



Обмер:
Шармина П. Н., 1998 г.

г. Москва, Центральный округ, Лужнецкий пр., 2,
Новодевичье кладбище, участок № 1-43-30.
Надгробие П. С. Аллылуеву, 1945 г.
План.



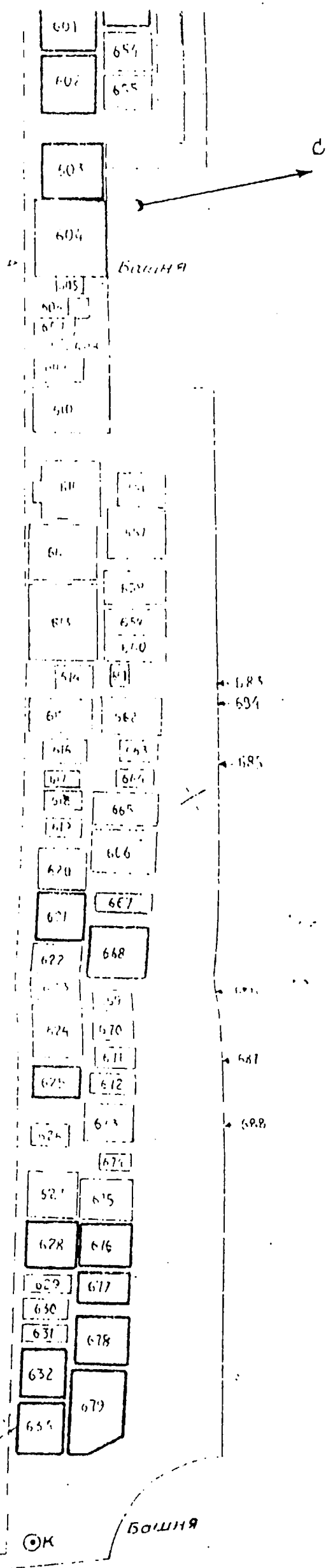
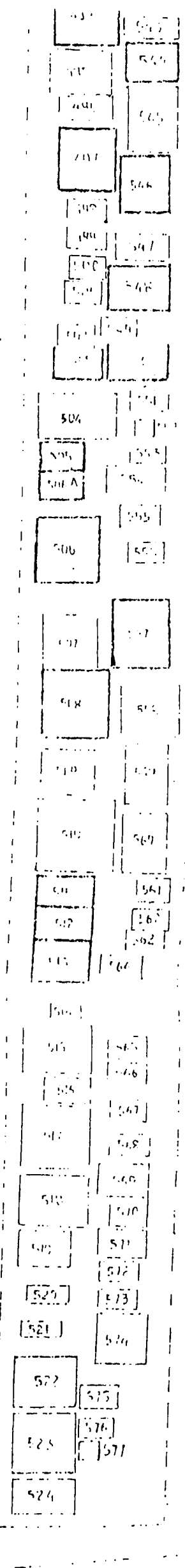
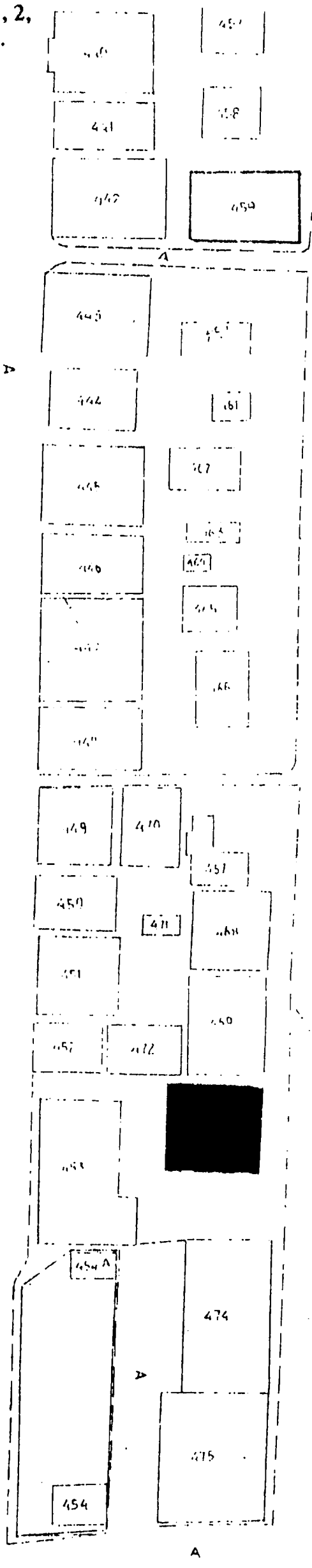
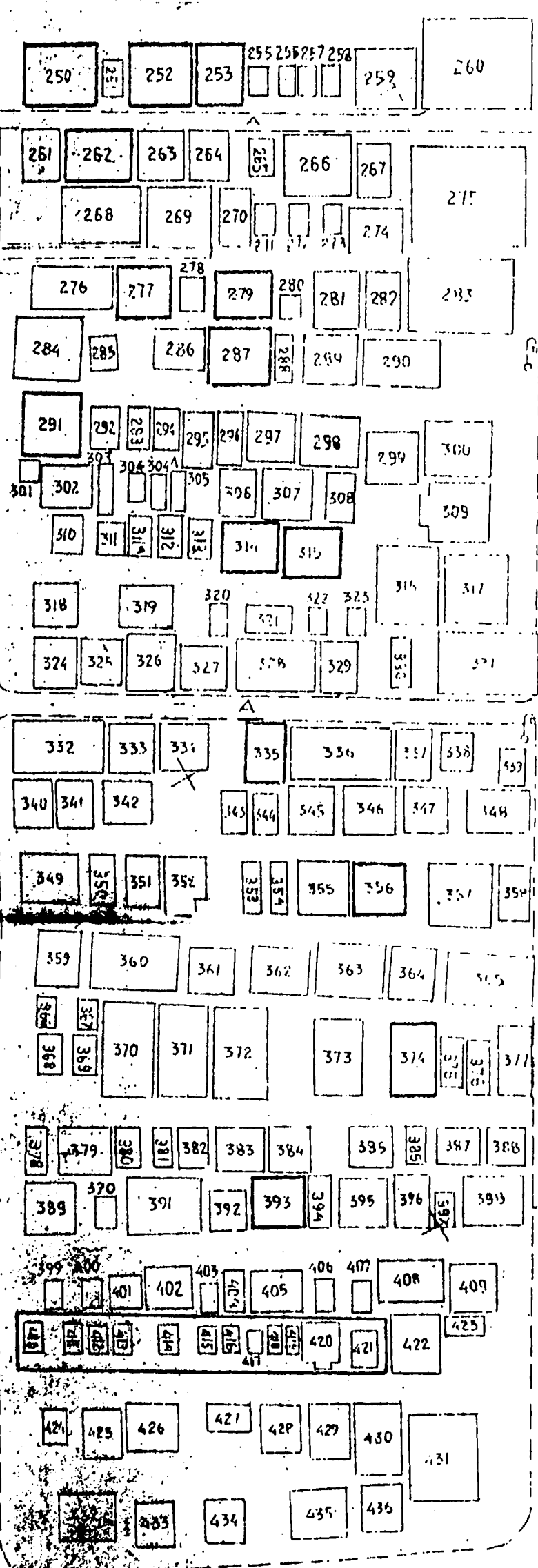
Экспликация:

1. Надгробие П. С. Аллылуеву, 1945 г.
2. Надгробие Е. Аллылуевой, 1974 г.
3. Цоколь-ограждение, 1945 г.
4. Дорожка, 1974 г.

Обмер:
Шармина П. Н., 1998 г.

г. Москва, Центральный округ, Лужнецкий пр., 2,
 Новодевичье кладбище, участок № 1-43-30.
 Надгробие Аллилуеву П. С., 1945 г.

Схема кладбищенского участка.



М 1:200

Выполнил:
 Шаронова П. Н., 1998 г.







АМАНУЕВ

ПАВЕЛ СЕРГЕЕВИЧ

1894 — 1938

ВОЕННЫЙ КОМИССАР

ЧЛЕН ВКП(б) С 1937

4.4. 132.1.

МИНИСТЕРСТВО КУЛЬТУРЫ РФ. ПАМЯТНИКИ ИСТОРИИ И КУЛЬТУРЫ РФ. (НЕДВИЖИМЫЕ) КОМПЛЕКС.
 РОССИЙСКАЯ ФЕДЕРАЦИЯ. УПРАВЛЕНИЕ ОХРАНЫ КУЛЬТУРНОГО НАСЛЕДИЯ.
 АДРС: г. Москва, Центральный округ, Давенский пр., 2, Новодеревичья кладбище. _____ участок №
1-43-30.

УЧЕТНАЯ КАРТОЧКА

I. НАИМЕНОВАНИЕ ПАМЯТНИКА Надгробие П. С. Алшадусву.II. ТИПОЛОГИЧЕСКАЯ
ПРИНАДЛЕЖНОСТЬ

ПАМЯТНИК АРХЕОЛОГИИ	ПАМЯТНИК ИСТОРИИ	ПАМЯТНИК АРХИТЕКТУРЫ	ПАМЯТНИК МОНУМЕНТ. ИСКУС.
			+

III. ДАТИРОВКА ПАМЯТНИКА. 1945 год.IV. ХАРАКТЕР
СОВРЕМЕННОГО
ИСПОЛЬЗОВАНИЯ

ПО ПЕРВОМУ ЧАСТНОМУ НАЗНАЧЕНИЮ	КУЛЬТУРНО- ПРОСВЕИ- ТЕЛЬНОЕ	ТУРИСТСКО- ЭКСПОЗИ- ЦИОННОЕ	НЕ ЧЕЛОВ. ЭКОЛОГ. БИОГЕО- ЦЕНОЗНОЕ	ЖИЛИЩНО- ПРЕДП. ЭКОНОМ.	ХОЗЯЙ- СТВЕН- НОЕ	НЕ ИС- ПОЛЬ- ЗУЕТСЯ
+						

V. ХАРАКТЕРИСТИКА
ТЕХНИЧЕСКОГО СОСТОЯНИЯ

ХОРОШЕЕ	СРЕДНЕЕ	ПЛОХОЕ	АВАРИЙНОЕ
+			

VI. КАТЕГОРИЯ ОХРАНЫ

РЕСПУБЛ.	МЕСТНАЯ	ВНОВЬ ВЫДЕЛЕН. ПАМЯТНИК.	НЕ СОСТОИТ
+			

НАЛИЧИЕ УТВЕРЖДЕННОЙ ОХРАННОЙ ЗОНЫ

ДА	НЕТ
	+

VII. НАЛИЧИЕ ДОКУМЕНТАЦИИ

ПАСПОРТ	ФОТО	СЪЕМКИ	РЕСТ. М. ПЛ.
+	+	+	

МЕСТО ХРАНЕНИЯ ДОКУМЕНТАЦИИ

ОБЛАСТ. ОРГАНЫ	РЕСПУБЛИКАН.	МЕСТНЫЕ	РЕСТАВРАЦИОННЫЕ МАСТЕРСКИЕ	НИИ
	+	+		+

ДАТА СОСТАВЛЕНИЯ КАРТОЧКИ. 1998 г.

М. П.

составитель: Шармин П. Н. искусствовед. Инспектор по охране памятников.

ПОДПИСЬ: 

УЧЕТНАЯ КАРТОЧКА (оборотная сторона)

фото или схематический план

краткое описание



Надгробие комиссару Авто-бронетанкового Управления Красной Армии П. С. Алпилуева расположено в северо-восточной части "старого" кладбища на значительном по площади прямоугольном в плане участке. Его границы обозначены бордюром из блоков красного гранита. Надгробие, вылепленное из того же материала, поставлено в юго-западном углу участка. Памятник представляет собой высокую, несколько усложненную в плане стелу. На передней северной стороне стелы укреплен мраморный барельефный профиль Алпилуева работы скульптора С. Д. Меркурова и мемориальная надпись. В нижней части на северо-восточном углу памятника помещена накладка с изображением танка.

Интересный пример надгробного памятника работы С. Д. Меркурова, выдержанный в характерных для 1940-х г.г. формах, сочетающих лаконизм объемного решения с использованием декоративных элементов в духе советской героики.