



ПРАВИТЕЛЬСТВО МОСКВЫ

ДЕПАРТАМЕНТ КУЛЬТУРНОГО НАСЛЕДИЯ ГОРОДА МОСКВЫ

П Р И К А З

16 ноября 2018 г.

№ 901

**О включении выявленного объекта культурного наследия
"Ансамбль городской усадьбы семьи Тарасовых: - Особняк Тарасовых,
1905 г., арх. В.П.Вотиллов, Н.Морозов, 1907 г., инж. М.Ф.Гейслер,
1912 г.; - Конюшни, 1907 г.", расположенного по адресу: г. Москва,
Скатертный пер., д. 4/2, стр. 1, 2, в единый государственный реестр
объектов культурного наследия (памятников истории и культуры)
народов Российской Федерации в качестве объекта культурного наследия
регионального значения (ансамбля), об утверждении границ его
территории и предмета охраны**

О включении выявленного объекта культурного наследия
"Ансамбль городской усадьбы семьи Тарасовых: - Особняк Тарасовых,
1905 г., арх. В.П.Вотиллов, Н.Морозов, 1907 г., инж. М.Ф.Гейслер,
1912 г.; - Конюшни, 1907 г.", расположенного по адресу: г. Москва,
Скатертный пер., д. 4/2, стр. 1, 2, в единый государственный реестр
объектов культурного наследия (памятников истории и культуры)
народов Российской Федерации в качестве объекта культурного наследия
регионального значения или объекта культурного наследия местного
(муниципального) значения", с учетом протокола заседания секции № 2
"Государственный учет объектов культурного наследия города Москвы"
Научно-методического совета при Департаменте культурного наследия города
Москвы от 5 сентября 2018 г. № 69 **приказываю:**

1. Согласиться с заключением (актом) государственной историко-культурной экспертизы от 19 июля 2018 г., выполненным аттестованным экспертом по проведению государственной историко-культурной экспертизы Е.С.Башировой (приказ Министерства культуры Российской Федерации от 20 января 2016 г. № 212), содержащим вывод об обоснованности включения

выявленного объекта культурного наследия "Ансамбль городской усадьбы семьи Тарасовых: - Особняк Тарасовых, 1905 г., арх. В.П.Вотилов, Н.Морозов, 1907 г., инж. М.Ф.Гейслер, 1912 г; - Конюшни, 1907 г.", расположенного по адресу: г. Москва, Скатертный пер., д. 4/2, стр. 1, 2, в единый государственный реестр объектов культурного наследия (памятников истории и культуры) народов Российской Федерации в качестве объекта культурного наследия регионального значения (ансамбля).

2. Включить выявленный объект культурного наследия "Ансамбль городской усадьбы семьи Тарасовых: - Особняк Тарасовых, 1905 г., арх. В.П.Вотилов, Н.Морозов, 1907 г., инж. М.Ф.Гейслер, 1912 г; - Конюшни, 1907 г.", расположенный по адресу: г. Москва, Скатертный пер., д. 4/2, стр. 1, 2, в единый государственный реестр объектов культурного наследия (памятников истории и культуры) народов Российской Федерации в качестве объекта культурного наследия регионального значения (ансамбля) с наименованием "Городская усадьба Тарасовых, 1902–1903 гг., архитектор С.К.Родионов (?), 1905 г., архитектор В.П.Вопилов, 1907 г., инженер М.Ф.Гейслер, 1912 г.", расположенный по адресу: г. Москва, Скатертный пер., д. 4/2, стр. 1, 2, в составе согласно приложению 1 к настоящему приказу.

3. Утвердить границы территории объекта культурного наследия регионального значения (ансамбля) "Городская усадьба Тарасовых, 1902–1903 гг., архитектор С.К.Родионов (?), 1905 г., архитектор В.П.Вопилов, 1907 г., инженер М.Ф.Гейслер, 1912 г.", расположенного по адресу: г. Москва, Скатертный пер., д. 4/2, стр. 1, 2, согласно приложению 2 к настоящему приказу.

4. Утвердить режим использования территории объекта культурного наследия регионального значения (ансамбля) "Городская усадьба Тарасовых, 1902–1903 гг., архитектор С.К.Родионов (?), 1905 г., архитектор В.П.Вопилов, 1907 г., инженер М.Ф.Гейслер, 1912 г.", расположенного по адресу: г. Москва, Скатертный пер., д. 4/2, стр. 1, 2, согласно приложению 3 к настоящему приказу.

5. Утвердить предмет охраны объекта культурного наследия регионального значения (ансамбля) "Городская усадьба Тарасовых, 1902–1903 гг., архитектор С.К.Родионов (?), 1905 г., архитектор В.П.Вопилов, 1907 г., инженер М.Ф.Гейслер, 1912 г.", расположенного по адресу: г. Москва, Скатертный пер., д. 4/2, стр. 1, 2, согласно приложению 4 к настоящему приказу.

6. Исключить выявленный объект культурного наследия "Ансамбль городской усадьбы А.А.Тарасова, 1905 г., архитектор В.П.Вотилов, 1907 г., инженер М.Г.Гейслер, 1912 г.: - Особняк, 1905 г., архитектор В.П.Вотилов, 1907 г., инж. М.Г.Гейслер; - Служебный флигель, 1905 г., архитектор

В.П.Вотиллов, 1907 г., инж. М.Г.Гейслер, 1912 г.; - Пилоны ограды, начало XX в." из перечня выявленных объектов культурного наследия города Москвы.

7. Контроль за выполнением настоящего приказа возложить на заместителя руководителя Департамента культурного наследия города Москвы – главного археолога города Москвы Л.В.Кондрашева.

Руководитель

A large, stylized handwritten signature in blue ink, consisting of several overlapping loops and lines.

А.А.Емельянов

Приложение 1
к приказу Департамента культурного
наследия города Москвы
от "16" ноября 2018 г. № 901

**Состав объекта культурного наследия регионального значения
(ансамбля) "Городская усадьба Тарасовых, 1902–1903 гг., архитектор
С.К.Родионов (?), 1905 г., архитектор В.П.Вопилов, 1907 г., инженер
М.Ф.Гейслер, 1912 г.", расположенный по адресу: г. Москва,
Скатертный пер., д. 4/2, стр. 1, 2**

№ п/п	Наименование, вид объекта культурного наследия	Адрес (описание местоположения) объекта культурного наследия
1	"Особняк, 1902–1903 гг., архитектор С.К.Родионов (?), 1905 г., архитектор В.П.Вопилов" (памятник)	г. Москва, Скатертный пер., д. 4/2, стр. 1 (часть) (в составе помещений согласно приложению к настоящему составу)
2	"Особняк, 1907 г., инженер М.Ф.Гейслер, 1912 г." (памятник)	г. Москва, Скатертный пер., д. 4/2, стр. 1 (часть) (в составе помещений согласно приложению к настоящему составу)
3	"Конюшни с каретным сараем, 1902–1903 гг., архитектор С.К.Родионов (?), 1905 г., архитектор В.П.Вопилов, 1907 г. инженер М.Ф.Гейслер" (памятник)	г. Москва, Скатертный пер., д. 4/2, стр. 2
4	"Пилоны ворот, начало XX в." (памятник)	Расположены по красной линии Скатертного переулка

Приложение
к составу объекта культурного наследия
регионального значения (ансамбля)
"Городская усадьба Тарасовых,
1902-1903 гг., архитектор
С.К.Родионов (?), 1905 г., архитектор
В.П.Вопилов, 1907 г., инженер
М.Ф.Гейслер, 1912 г.", расположенного
по адресу: г. Москва,
Скатертный пер., д. 4/2, стр. 1, 2

Состав помещений объектов культурного наследия регионального значения (памятников) "Особняк, 1902–1903 гг., архитектор С.К.Родионов (?), 1905 г., архитектор В.П.Вопилов" и "Особняк, 1907 г., инженер М.Ф.Гейслер, 1912 г.", расположенных по адресу: г. Москва, Скатертный пер., д. 4/2, стр. 1

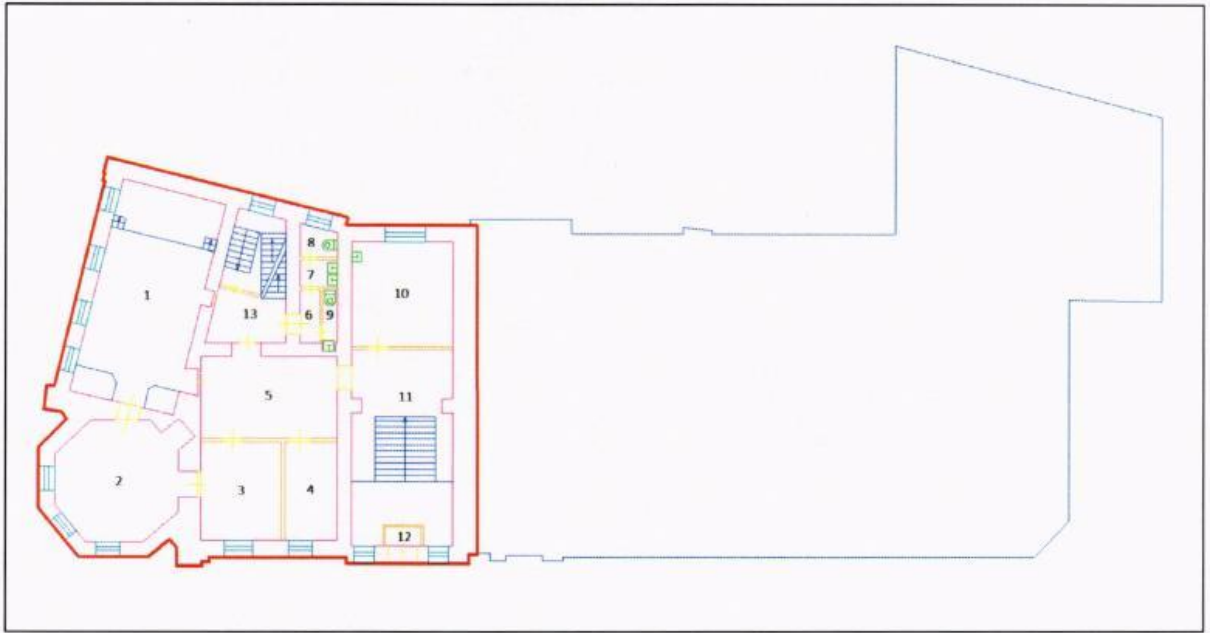
1. "Особняк, 1902–1903 гг., архитектор С.К.Родионов (?), 1905 г., архитектор В.П.Вопилов", расположенный по адресу: г. Москва, Скатертный пер., д. 4/2, стр. 1 (часть)

1.1. План цокольного этажа



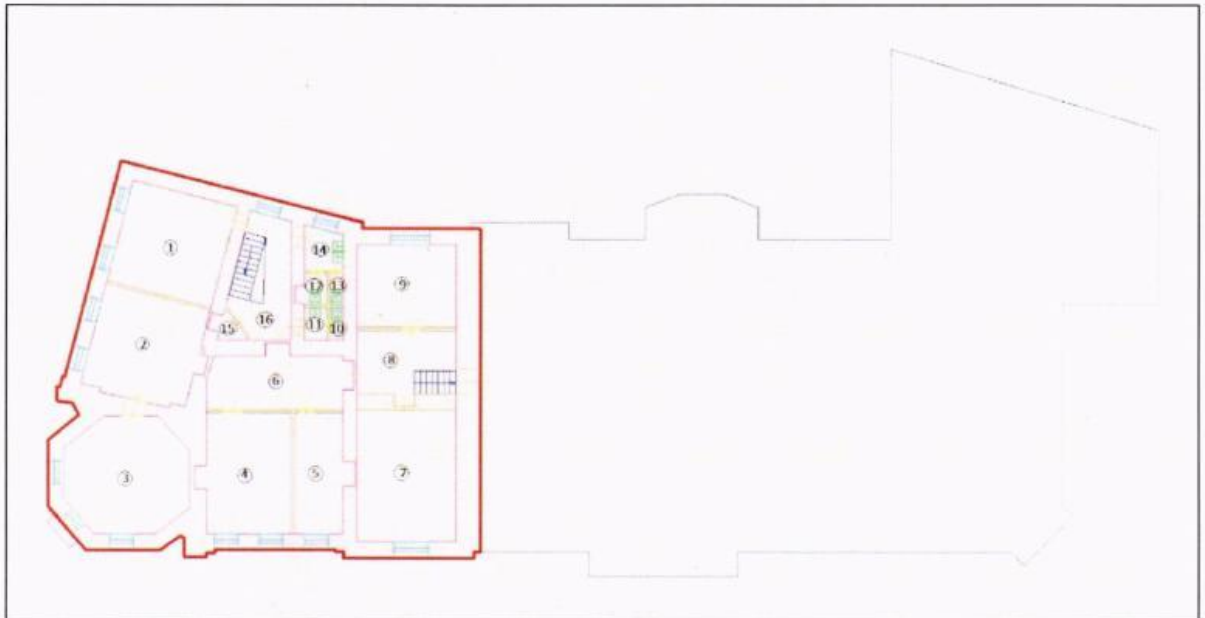
— - Помещения объекта культурного наследия:
с 1 по 16 – кадастровый номер: 77:01:0001063:3399.

1.2. План 1 этажа



— - Помещения объекта культурного наследия:
с 1 по 13 – кадастровый номер: 77:01:0001063:3398.

1.3. План 2 этажа



— - Помещения объекта культурного наследия:
с 1 по 16 – кадастровый номер: 77:01:0001063:3398.

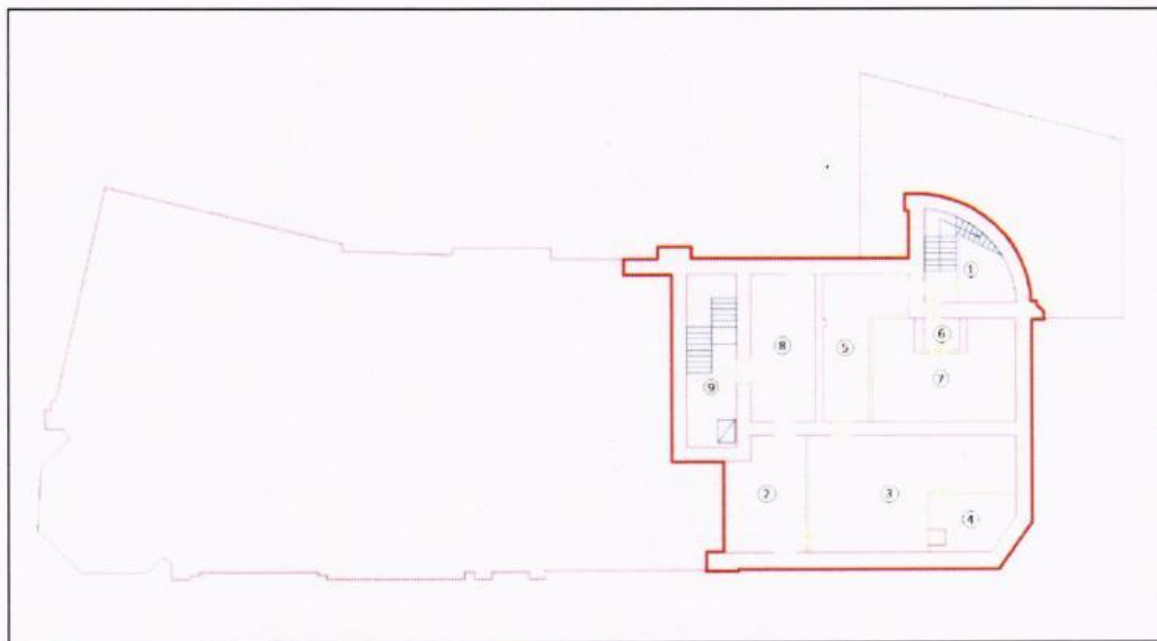
1.4. План мансарды



— - Помещения объекта культурного наследия:
с 1 по 5 – кадастровый номер: 77:01:0001063:2785.

**2. "Особняк, 1907 г., инженер М.Ф.Гейслер, 1912 г.",
расположенный по адресу: г. Москва, Скатертный пер., д. 4/2,
стр. 1 (часть)**

2.1. План подвала



— - Помещения объекта культурного наследия:
с 1 по 9 – кадастровый номер: 77:01:0001063:3399.

2.2. План 1 этажа



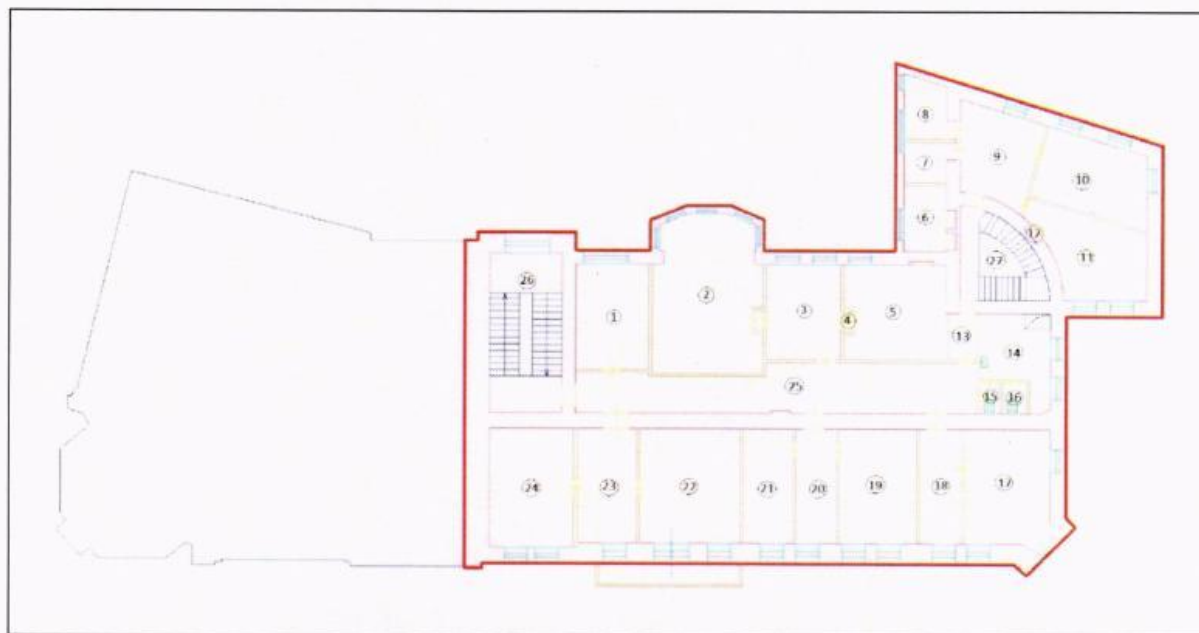
— - Помещения объекта культурного наследия:
с 1 по 9 – кадастровый номер: 77:01:0001063:3399.

2.3. План 2 этажа



— - Помещения объекта культурного наследия:
с 1 по 16 – кадастровый номер: 77:01:0001063:3399.

2.4. План 3 этажа



— - Помещения объекта культурного наследия:
с 1 по 27 – кадастровый номер: 77:01:0001063:3399.

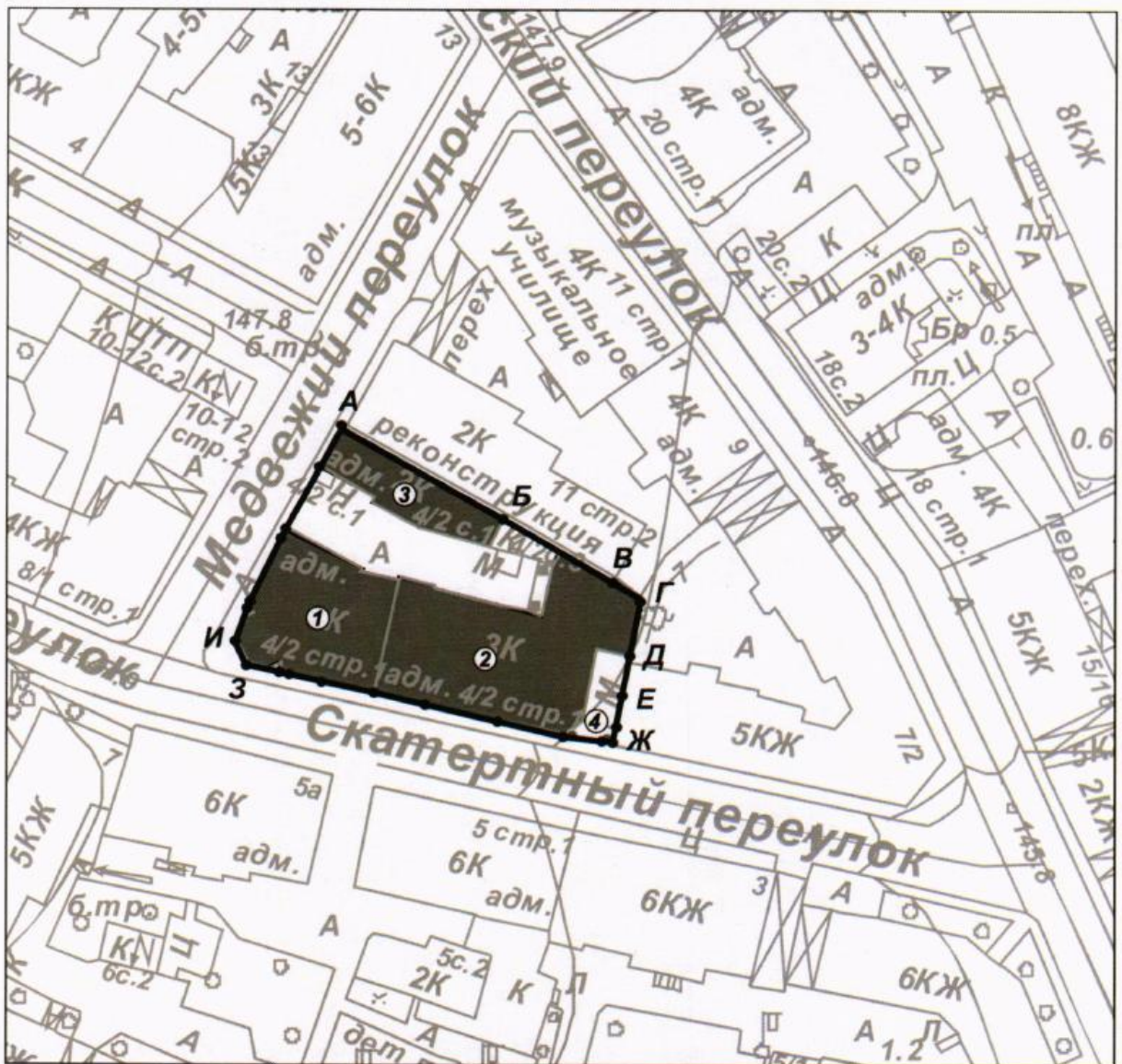
2.5. План мансарды



— - Помещения объекта культурного наследия:
с 1 по 7 – кадастровый номер: 77:01:0001063:3399.

Границы территории объекта культурного наследия регионального значения (ансамбля) "Городская усадьба Тарасовых, 1902–1903 гг., архитектор С.К.Родионов (?), 1905 г., архитектор В.П.Вопилов, 1907 г., инженер М.Ф.Гейслер, 1912 г.", расположенного по адресу: г. Москва, Скатертный пер., д. 4/2, стр. 1, 2

1. Графическое описание местоположения границ территории объекта культурного наследия



Условные обозначения:

- - границы территории объекта культурного наследия;
- А - характерные (поворотные) точки границ территории объекта культурного наследия;
- - объекты культурного наследия (памятники):
1. "Особняк, 1902–1903 гг., архитектор С.К.Родионов (?), 1905 г., архитектор В.П.Вопилов".
 2. "Особняк, 1907 г., инженер М.Ф.Гейслер, 1912 г.".
 3. "Конюшни с каретным сараем, 1902–1903 гг., архитектор С.К.Родионов (?), 1905 г., архитектор В.П.Вопилов, 1907 г., инженер М.Ф.Гейслер".
 4. "Пилоны ворот, начало XX в.".

2. Перечень координат характерных (поворотных) точек границ территории объекта культурного наследия

Обозначение характерной (поворотной) точки		Координаты характерных поворотных точек в местной системе координат (МСК)	
		X	Y
А	1	6191,01	9898,90
Б	2	6214,53	9886,01
В	3	6230,57	9877,09
Г	4	6234,67	9874,83
Д	5	6232,90	9866,08
Е	6	6232,09	9861,93
	7	6231,93	9861,95
	8	6230,58	9855,63
	9	6230,15	9853,60
Ж	10	6229,72	9853,65
	11	6223,43	9855,17
	12	6210,09	9858,03
	13	6210,05	9857,86
	14	6200,47	9859,98
	15	6200,41	9859,69

	16	6196,81	9860,47
	17	6196,87	9860,76
	18	6189,47	9862,37
	19	6183,06	9863,79
	20	6182,06	9864,03
З	21	6177,24	9865,57
И	22	6175,82	9868,47
	23	6176,99	9873,55
	24	6177,39	9874,34
	25	6182,49	9883,95
	26	6182,93	9884,72
	27	6187,96	9893,54
А	1	6191,01	9898,90

**Режим использования территории
объекта культурного наследия регионального значения (ансамбля)
"Городская усадьба Тарасовых, 1902–1903 гг., архитектор
С.К.Родионов (?), 1905 г., архитектор В.П.Вопилов, 1907 г., инженер
М.Ф.Гейслер, 1912 г.", расположенного по адресу: г. Москва,
Скатертный пер., д. 4/2, стр. 1, 2**

На территории объекта культурного наследия регионального значения (памятника):

1. Разрешается:

1.1. Проведение работ по сохранению объекта культурного наследия или его отдельных элементов, сохранению историко-градостроительной или природной среды объекта культурного наследия, в том числе устройство современных сходов и ступеней, пандусов, подпорных стенок откосов и ограждений.

1.2. Проведение изыскательских, проектных, земляных, хозяйственных и иных работ, осуществление которых не может ухудшить состояние объекта культурного наследия, нарушить его целостность и сохранность.

1.3. Озеленение и благоустройство территории.

1.4. Прокладка и реконструкция (ремонт, капитальный ремонт) дорог и элементов их обустройства, а также инженерных коммуникаций и сооружений, не нарушающие целостность объекта культурного наследия и не создающие угрозы его повреждения, разрушения или уничтожения, угрозы пожара.

1.5. Проведение археологических полевых работ.

1.6. Освоение подземного пространства в соответствии с проектом приспособления объекта культурного наследия к современному использованию при условии отсутствия негативного влияния на сохранность данного объекта культурного наследия в его исторической среде.

1.7. Ведение хозяйственной деятельности, не противоречащей требованиям сохранности объекта культурного наследия и позволяющей

обеспечить функционирование объекта культурного наследия в современных условиях.

2. Обеспечивается:

2.1. Запрет или ограничение движения транспортных средств в случае, если движение транспортных средств создает угрозу нарушения целостности и сохранности объекта культурного наследия.

2.2. Доступность объекта культурного наследия в целях его экспонирования, сохранения его традиционного визуального восприятия с основных видовых и смотровых площадок.

2.3. Реализация мер пожарной безопасности.

2.4. Реализация мер экологической безопасности.

2.5. Защита объекта культурного наследия от динамических воздействий.

3. Запрещается:

3.1. Проведение строительных работ, за исключением работ по сохранению объекта культурного наследия или его отдельных элементов, сохранению историко-градостроительной или природной среды объекта культурного наследия.

3.2. Увеличение объемно-пространственных характеристик, существующих на территории объекта культурного наследия объектов капитального строительства.

3.3. Искажение традиционных характеристик эволюционно сложившейся композиции застройки исторического владения.

3.4. Искажение характеристик природного ландшафта, композиционно связанного с объектом культурного наследия.

Предмет охраны
объекта культурного наследия регионального значения (ансамбля)
"Городская усадьба Тарасовых, 1902–1903 гг., архитектор
С.К.Родионов (?), 1905 г., архитектор В.П.Вопилов,
1907 г., инженер М.Ф.Гейслер, 1912 г.", расположенного по адресу:
г. Москва, Скатертный пер., д. 4/2, стр. 1, 2

Предметом охраны объекта культурного наследия являются:

1. Ансамбль "Городская усадьба Тарасовых, 1902–1903 гг., архитектор С.К.Родионов (?), 1905 г., архитектор В.П.Вопилов, 1907 г., инженер М.Ф.Гейслер, 1912 г.":

местоположение и градостроительные характеристики ансамбля начала XX в., участвующего в формировании застройки Скатертного и Медвежьего переулков, его роль в композиционно-планировочной структуре квартала;

объемно-пространственная композиция ансамбля начала XX в., в том числе габариты, высотные и силуэтные характеристики зданий (согласно схеме предмета охраны);

пространственно-планировочная структура ансамбля начала XX в., включая местоположение зданий и пилонов ворот, соотношение застроенных и незастроенных пространств.

2. Объект культурного наследия (памятник) "Особняк, 1902–1903 гг., архитектор С.К.Родионов (?), 1905 г., архитектор В.П.Вопилов", расположенный по адресу: г. Москва, Скатертный пер., д. 4/2, стр. 1 (часть):

местоположение и градостроительные характеристики здания, участвующего в формировании застройки Скатертного и Медвежьего переулков, его роль в композиционно-планировочной структуре застройки на пересечении ансамбля и квартала (согласно схеме предмета охраны);

объемно-пространственная композиция двухэтажного с цокольным этажом и мансардой здания начала XX в., в том числе высотные отметки по венчающим карнизам, аттику и парапету (согласно схеме предмета охраны);

крыша начала XX в., ее конфигурация, материал, характер кровельного покрытия, высотные отметки по конькам и аттику, включая чердачные окна, печные трубы, столбики парапета;

композиционное решение и архитектурно-художественное оформление фасадов начала XX в., в том числе местоположение, форма, размер, оформление оконных, балконных и дверных проемов, профилированные наличники, сандрики с лепным декором, балконы с фигурным металлическим ограждением, лопатки, ниша, лепной декор, венчающий карниз большого выноса, фигурный аттик, фигурные столбики парапета (согласно схеме предмета охраны);

материал и характер отделки фасадных поверхностей начала XX в., штукатурка с окраской по кирпичной кладке, лепной декор;

колористическое решение фасадов начала XX в.;

пространственно-планировочная структура интерьеров здания начала XX в. в пределах капитальных стен, перегородок, перекрытий, в том числе своды системы "Монье" в цокольном этаже (согласно схеме предмета охраны);

капитальные стены и перекрытия начала XX в., включая своды системы "Монье" в цокольном этаже, их конструкция и материал (согласно схеме предмета охраны);

местоположение парадной лестницы начала XX в. (согласно схеме предмета охраны);

служебная лестница начала XX в., ее местоположение, конструкция, материал и металлическое ограждение (согласно схеме предмета охраны);

декоративное оформление интерьеров начала XX в., в том числе тянутые профилированные карнизы потолков (согласно схеме предмета охраны);

характер оформления столярных заполнений оконных и дверных проемов на начало XX в.

3. Объект культурного наследия (памятник) "Особняк, 1907 г., инженер М.Ф.Гейслер, 1912 г.", расположенный по адресу: г. Москва, Скатертный пер., д. 4/2, стр. 1 (часть):

местоположение и градостроительные характеристики здания, участвующего в формировании застройки Скатертного переулка, его роль в композиционно-планировочной структуре ансамбля и квартала (согласно схеме предмета охраны);

объемно-пространственная композиция трехэтажного с подвалом, с мансардой и проездной аркой здания начала XX в., включая угловой эркер, высотные отметки по венчающим карнизам;

крыша начала XX в., ее конфигурация, материал, характер кровельного покрытия, высотные отметки по конькам, включая чердачные окна, печные трубы;

композиционное решение и архитектурно-художественное оформление фасадов начала XX в., в том числе местоположение, форма, размер, оформление оконных, балконных и дверных проемов, профилированные наличники,

подоконные полочки, замковые камни, треугольный сандрик, венчающий карниз большого выноса, портал парадного входа, балконы с фигурным ограждением с тумбами и металлической решеткой, пилястры, майоликовый фриз, лепной декор, включая пальметты, междуэтажный пояс в виде меандра, фигурные кронштейны (согласно схеме предмета охраны);

материал и характер отделки фасадных поверхностей начала XX в., руст, гладкая штукатурка по кирпичной кладке, облицовочная плитка и майолика;

колористическое решение фасадов начала XX в.;

пространственно-планировочная структура интерьеров здания начала XX в. в пределах капитальных стен, перегородок, перекрытий (согласно схеме предмета охраны);

капитальные стены и перекрытия начала XX в., включая своды системы Монье в подвале, своды проездной арки, их конструкция и материал (согласно схеме предмета охраны);

парадная мраморная лестница начала XX в., ее местоположение, материал, конструкция и декоративное оформление, включая деревянные с фигурными металлическими решетками ограждения (согласно схеме предмета охраны);

служебная лестница начала XX в., ее местоположение, конструкция, материал и декоративное оформление, включая металлическое ограждение (согласно схеме предмета охраны);

декоративное оформление интерьеров начала XX в., в том числе тянутые профилированные карнизы потолков, лепной декор стен и потолков, метлахская плитка пола в вестибюле (согласно схеме предмета охраны);

угловой камин с облицовкой мрамором и рельефными изразцами начала XX в., его местоположение, конструкция, материал и декоративное оформление (согласно схеме предмета охраны);

характер оформления, колористическое решение, рисунок расстекловки заполнений оконных и дверных проемов начала XX в.

4. Объект культурного наследия (памятник) "Конюшни с каретным сараем, 1902–1903 гг., архитектор С.К.Родионов (?), 1905 г., архитектор В.П.Вопилов, 1907 г., инженер М.Ф.Гейслер", расположенный по адресу: г. Москва, Скатертный пер., д. 4/2, стр. 2:

местоположение и градостроительные характеристики здания, участвующего в формировании застройки Медвежьего переуллка, его роль в композиционно-планировочной структуре ансамбля и квартала (согласно схеме предмета охраны);

объемно-пространственная композиция одно-двухэтажного здания начала XX в., в том числе высотные отметки по венчающим карнизам (согласно схеме предмета охраны);

композиционное решение и архитектурно-художественное оформление фасадов начала XX в., в том числе местоположение, форма, размер, оформление оконных и дверных проемов, включая портал входа с щипцовым завершением, пилястры, венчающий профилированный карниз с иониками, лепной декор (гирлянда, рельефные вставки, геометрический орнамент), профилированный архивольт с фигурным замковым камнем (согласно схеме предмета охраны);

материал и характер отделки, колористическое решение фасадов начала XX в.;

пространственно-планировочная структура интерьеров здания начала XX в. в пределах капитальных стен, перекрытий, включая сводчатые перекрытия на 1 этаже (согласно схеме предмета охраны);

капитальные стены и сводчатые перекрытия начала XX в., их конструкция и материал (согласно схеме предмета охраны);

характер оформления, колористическое решение, рисунок расстекловки заполнений оконных и дверных проемов начала XX в.

5. Объект культурного наследия (памятник) "Пилоны ворот, начало XX в.", расположенный по красной линии Скатертного переулка:

местоположение и градостроительные характеристики пилонов ворот начала XX в., участвующих в формировании застройки Скатертного переулка, их роль в композиционно-планировочной структуре ансамбля и квартала (согласно схеме предмета охраны и фотофиксации);

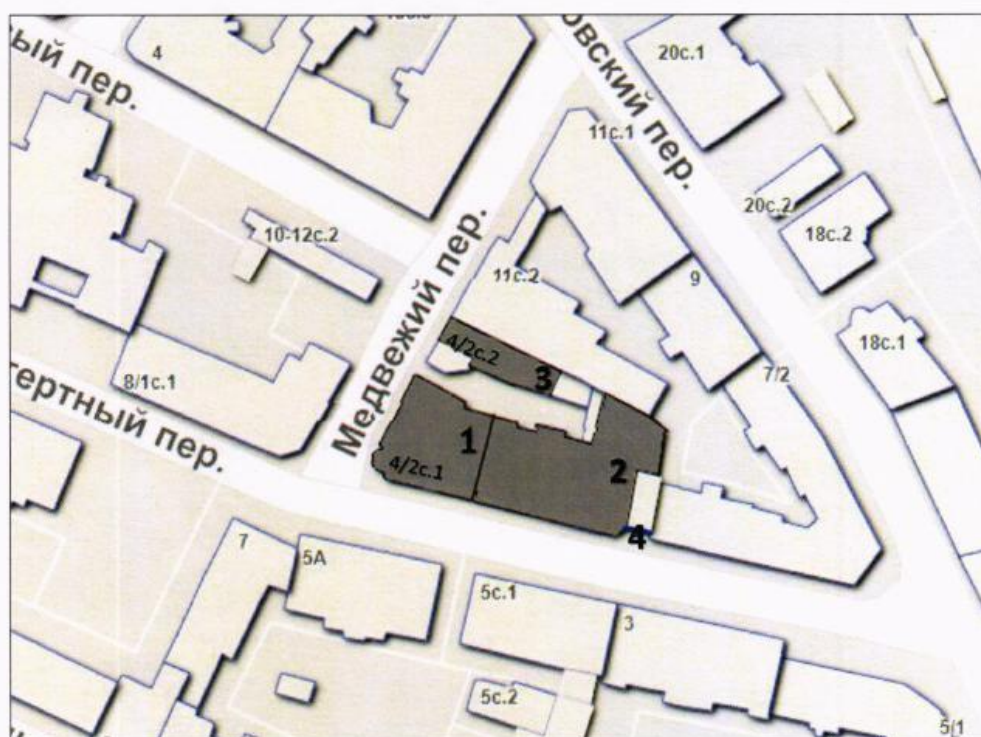
материал, конструкция, композиционное решение и архитектурно-художественное оформление, включая лепной декор (согласно схеме предмета охраны и фотофиксации).

Изменение предмета охраны может быть осуществлено в порядке и случаях, предусмотренных законодательством об объектах культурного наследия.

Приложение
к предмету охраны объекта культурного наследия регионального значения (ансамбля) "Городская усадьба Тарасовых, 1902-1903 гг., архитектор С.К.Родионов (?), 1905 г., архитектор В.П.Вопилов, 1907 г., инженер М.Ф.Гейслер, 1912 г.", расположенного по адресу: г. Москва, Скатертный пер., д. 4/2, стр. 1, 2

Схема предмета охраны объекта культурного наследия регионального значения (ансамбля) "Городская усадьба Тарасовых, 1902–1903 гг., архитектор С.К.Родионов (?), 1905 г., архитектор В.П.Вопилов, 1907 г., инженер М.Ф.Гейслер, 1912 г.", расположенного по адресу: г. Москва, Скатертный пер., д. 4/2, стр. 1, 2

1. Местоположение и градостроительные характеристики ансамбля и входящих в его состав зданий



Условные обозначения:



- местоположение и градостроительные характеристики ансамбля;



- объекты культурного наследия (памятники):

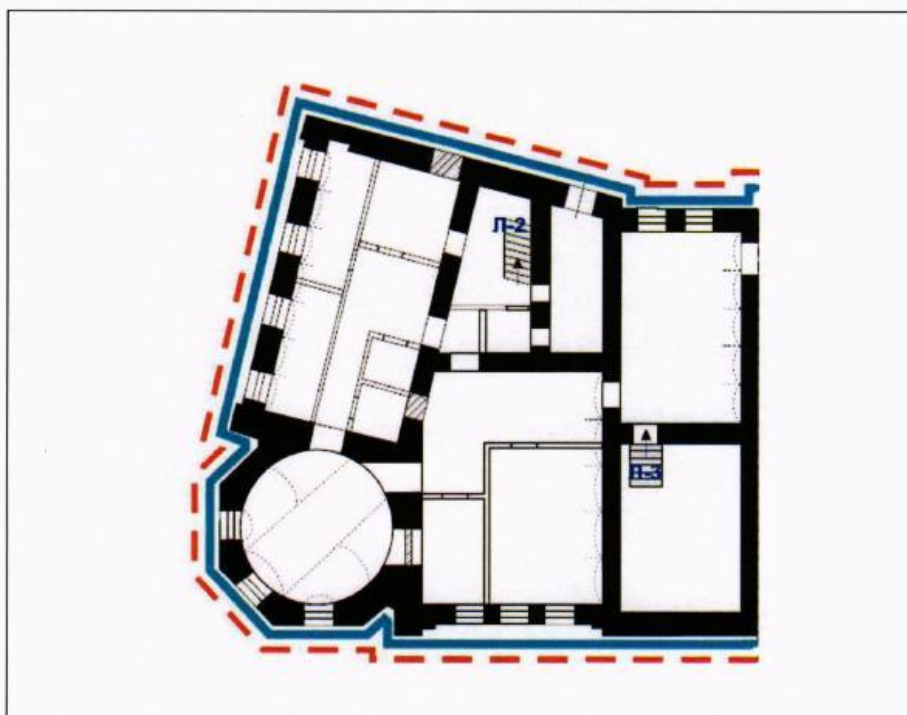
1. "Особняк, 1902–1903 гг., архитектор С.К.Родионов (?), 1905 г., архитектор В.П.Вопилов".
2. "Особняк, 1907 г., инженер М.Ф.Гейслер, 1912 г.".
3. "Конюшни с каретным сараем, 1902–1903 гг., архитектор С.К.Родионов (?), 1905 г., архитектор В.П.Вопилов, 1907 г. инженер М.Ф.Гейслер".
4. "Пилоны ворот, начало XX в.".



- пилоны ворот начала XX в. по Скатертному переулку.

2. "Особняк, 1902–1903 гг., архитектор С.К.Родионов (?), 1905 г., архитектор В.П.Вопилов", расположенный по адресу: г. Москва, Скатертный пер., д. 4/2, стр. 1 (часть)

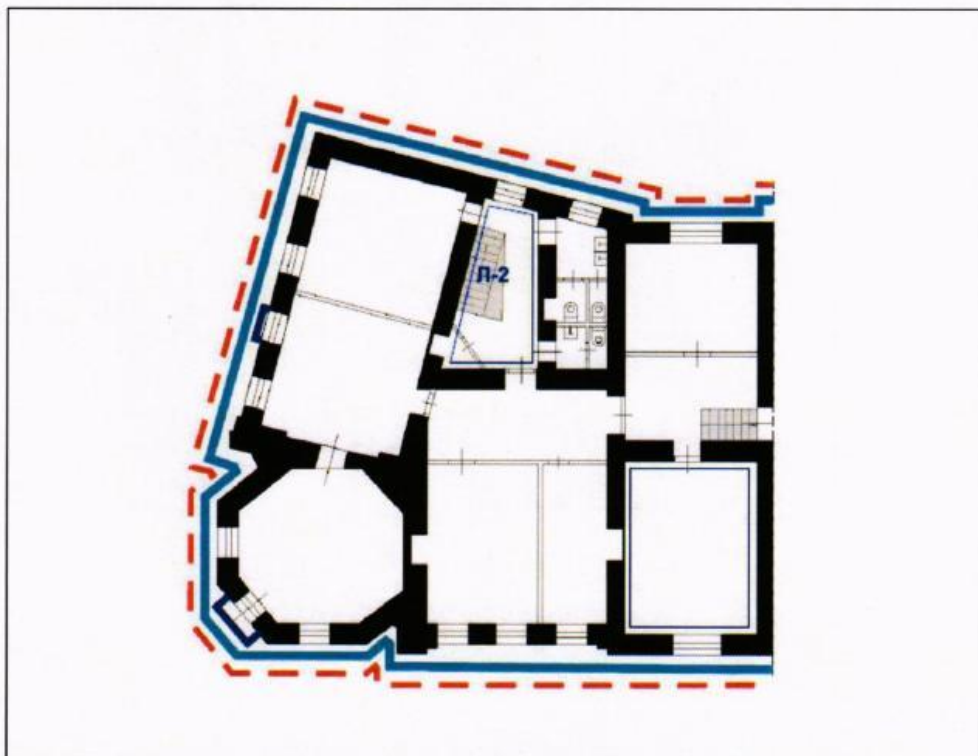
1. План цокольного этажа



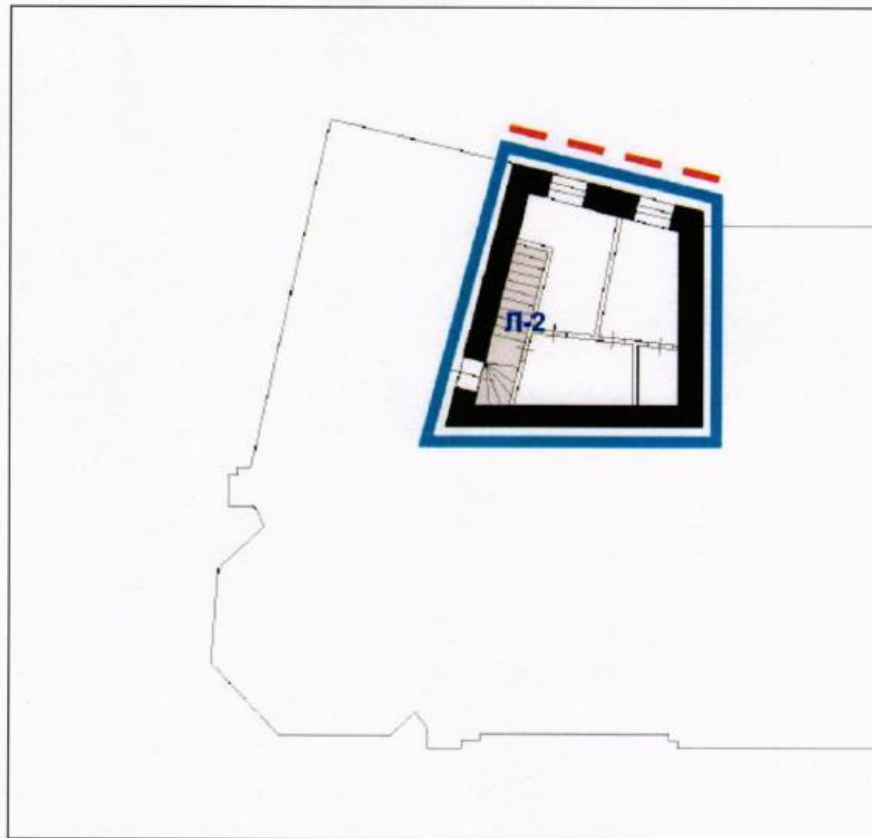
2. План 1 этажа



3. План 2 этажа



4. План мансарды

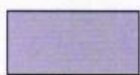


Условные обозначения:

- объемно-пространственная композиция двухэтажного с цокольным этажом и мансардой здания;
- композиционное решение и архитектурно-художественное оформление фасадов начала XX в.;
- пространственно-планировочная структура интерьеров начала XX в.;
- капитальные стены;
- своды;
- местоположение лестниц;

Л-2 - служебная лестница начала XX в.;

Л-3 - парадная лестница начала XX в.;



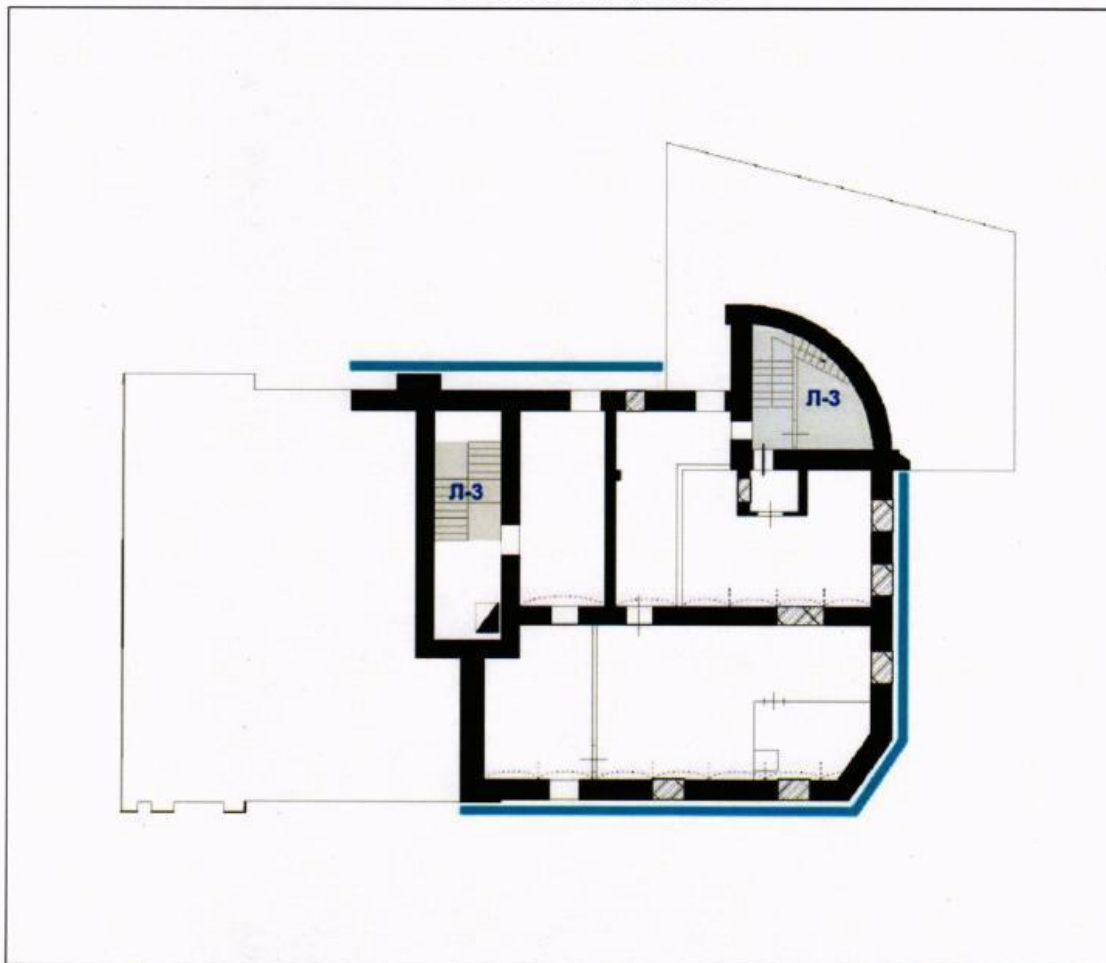
- декоративное оформление интерьеров начала XX в.;



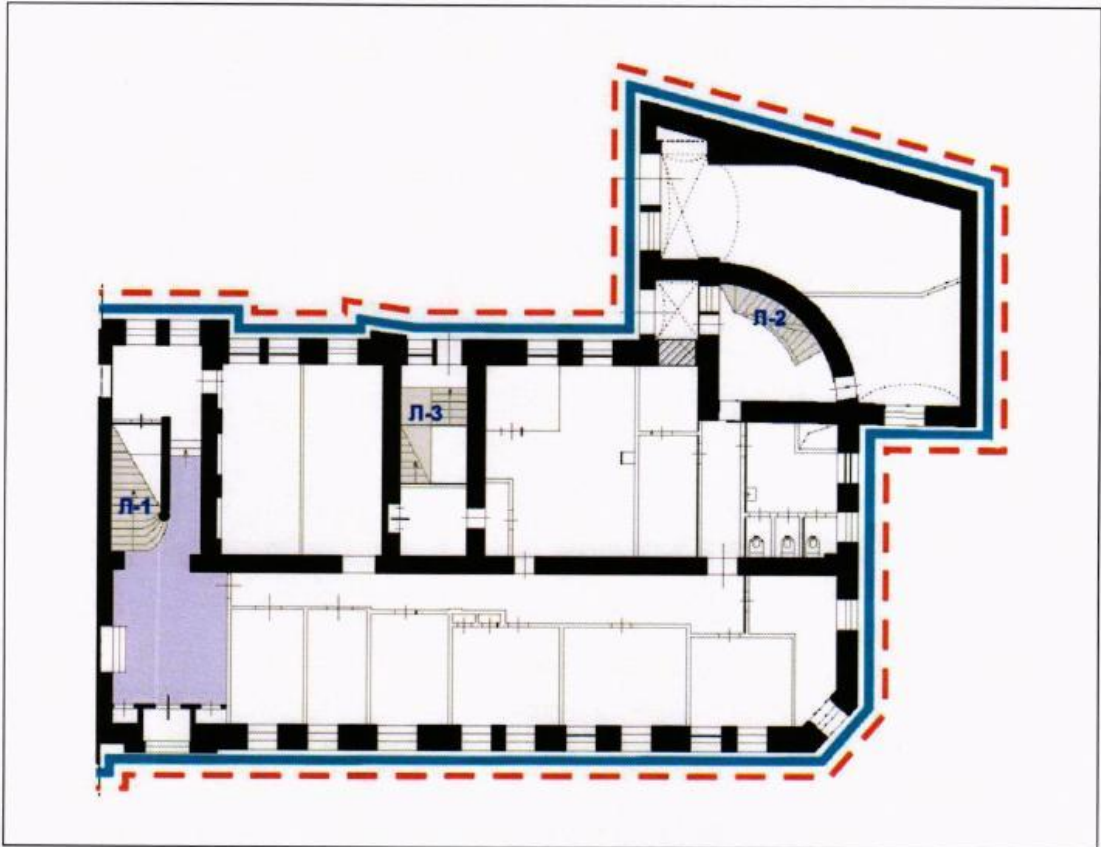
- тянутые профилированные карнизы потолков.

3. Особняк, 1907 г., инженер М.Ф.Гейслер, 1912 г., расположенный по адресу: г. Москва, Скатертный пер., д. 4/2, стр. 1 (часть)

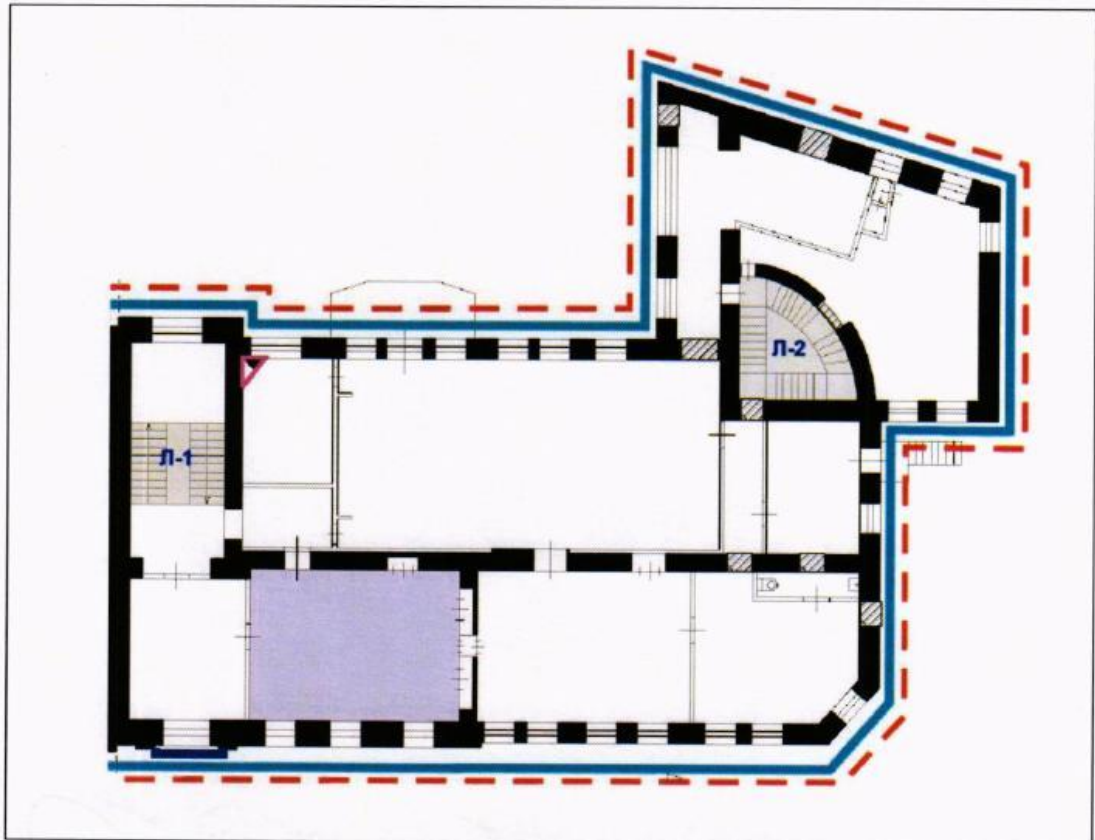
1. План подвала



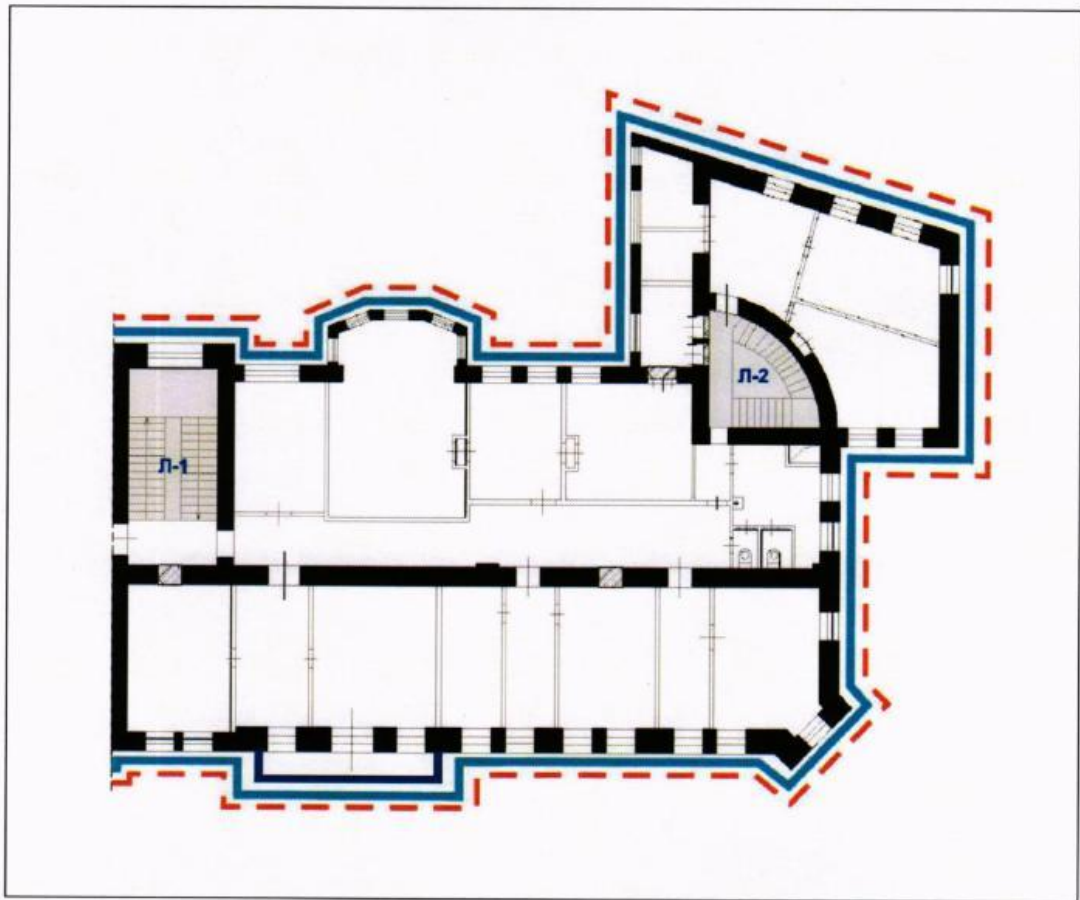
2. План 1 этажа



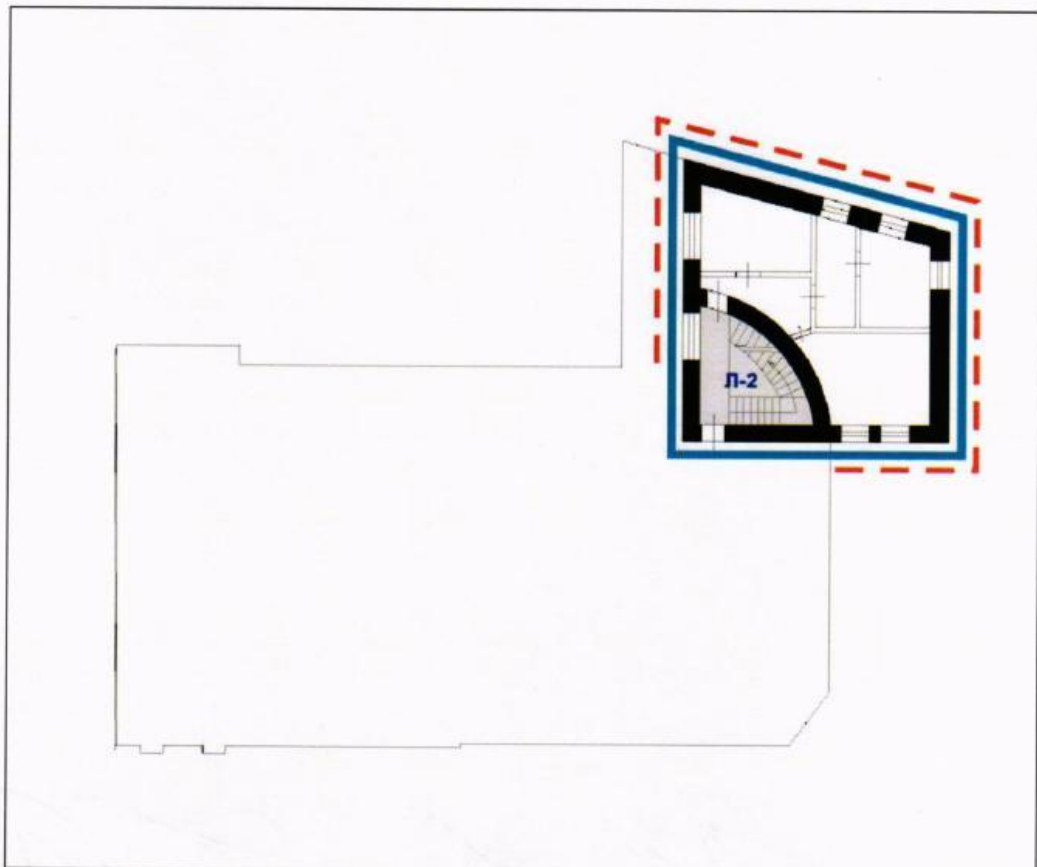
3. План 2 этажа









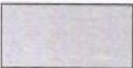


4. План 3 этажа



5. План мансарды

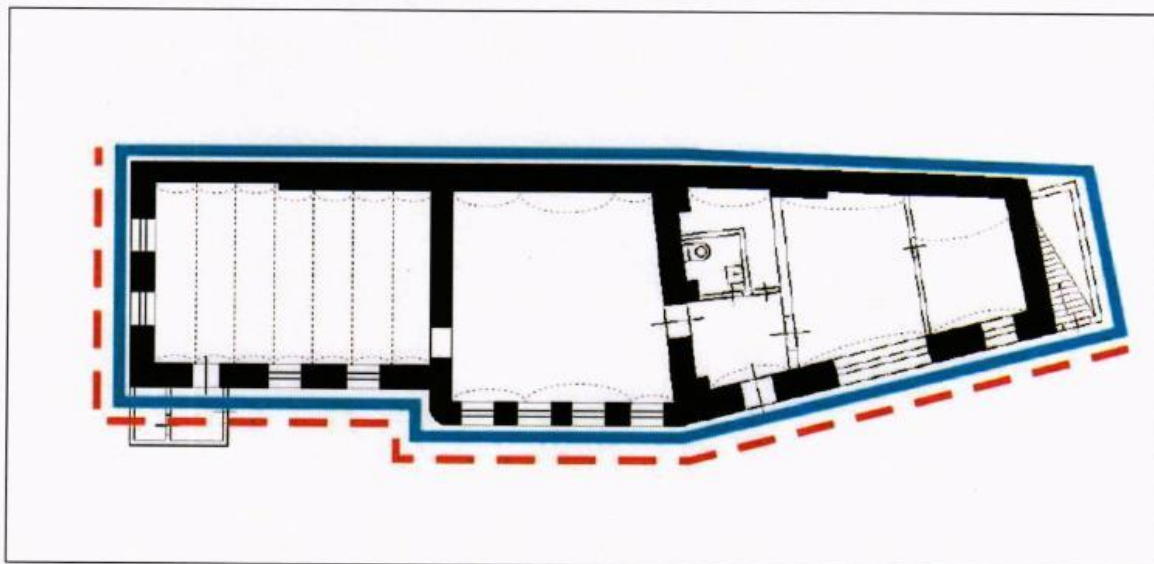


Условные обозначения:

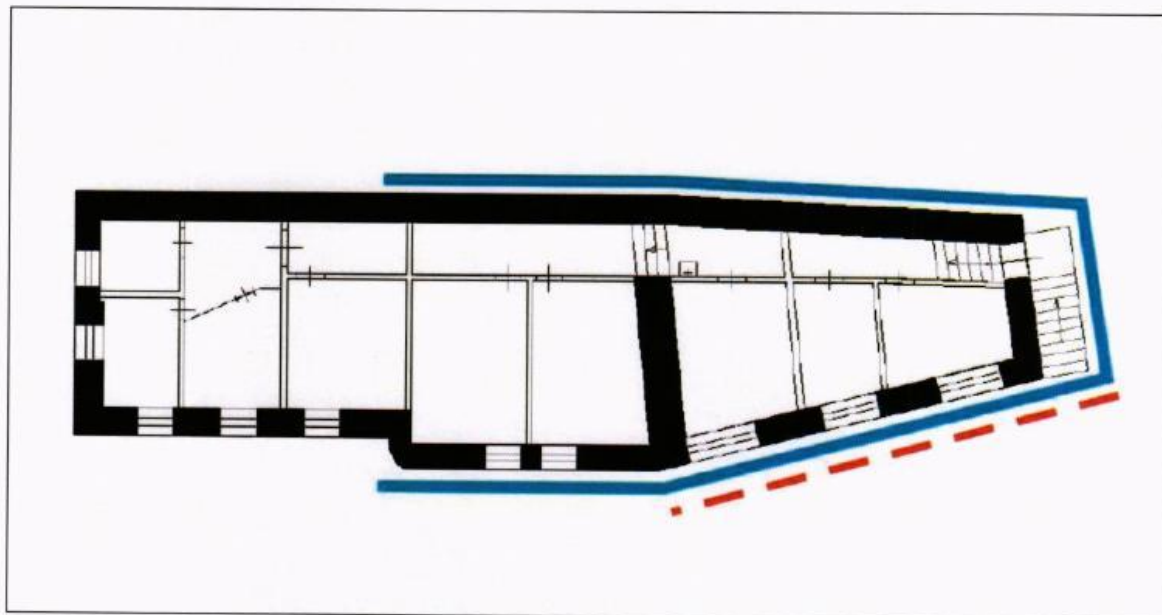
- 
 - объемно-пространственная композиция двухэтажного с цокольным этажом и мансардой здания;
 - 
 - композиционное решение и архитектурно-художественное оформление фасадов начала XX в.;
 - 
 - ограждение балконов;
 - 
 - пространственно-планировочная структура интерьеров начала XX в.;
 - 
 - капитальные стены;
 - 
 - своды;
 - 
 - местоположение лестниц:
 - Л-1** - парадная мраморная лестница начала XX в.;
 - Л-2** - служебная лестница начала XX в.;
 - Л-3** - служебная лестница начала XX в.;
 - 
 - декоративное оформление интерьеров начала XX в.;
 - 
 - угловой камин.
-

4. Конюшни с каретным сараем, 1902-1903 гг., архитектор С.К.Родионов (?), 1905 г., архитектор В.П.Вопилов, 1907 г., инженер М.Ф.Гейслер, расположенный по адресу: г. Москва, Скатертный пер., д. 4/2, стр. 2



1. План 1 этажа



2. План 2 этажа

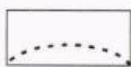


Условные обозначения:

-  - объемно-пространственная композиция одноэтажного с мансардой вытянутой трапецевидной формы в плане здания начала XX в.;
-  - композиционное решение и архитектурно-художественное оформление фасадов начала XX в.;



- пространственно-планировочная структура интерьеров начала XX в.;

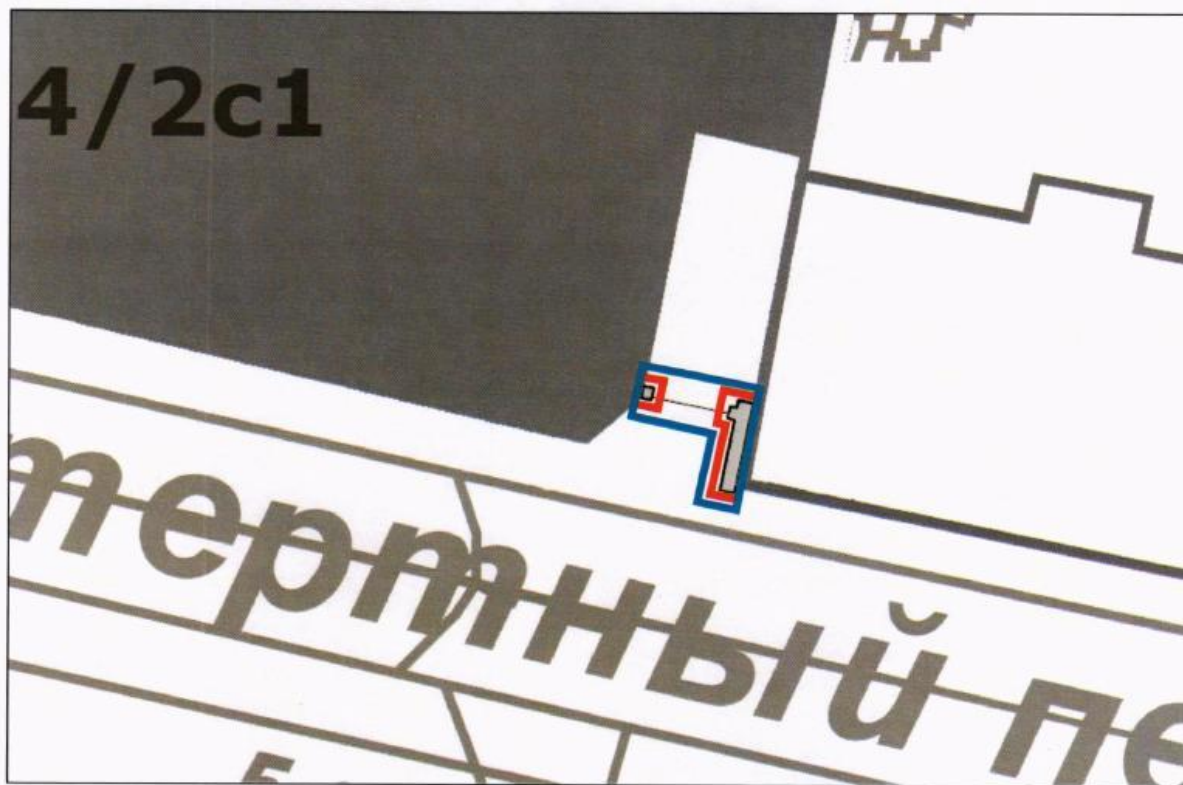


- своды;



- капитальные стены.

5. "Пилоны ворот, начало XX в.", расположенные по красной линии Скатертного переулка



Условные обозначения:



- местоположение и градостроительные характеристики пилонов ворот начала XX в.;

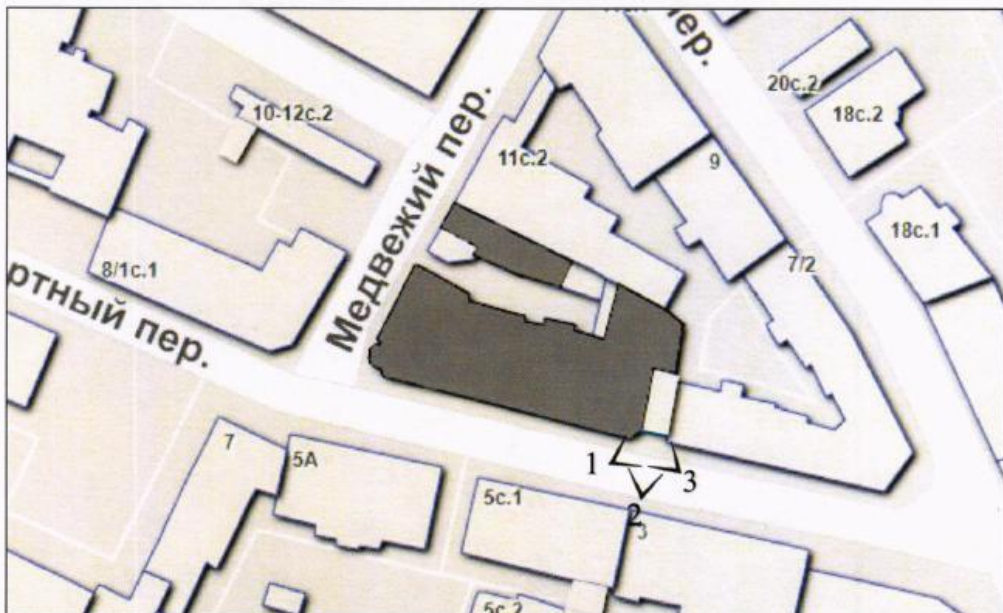


- композиционное решение и архитектурно-художественное оформление.

Приложение 2
 к предмету охраны объекта культурного
 наследия регионального значения
 (ансамбля) "Городская усадьба
 Тарасовых, 1902-1903 гг., архитектор
 С.К.Родионов (?), 1905 г., архитектор
 В.П.Вопилов, 1907 г., инженер
 М.Ф.Гейслер, 1912 г.", расположенного
 по адресу: г. Москва, Скатертный пер.,
 д. 4/2, стр. 1, 2

**Фотофиксация элемента предмета охраны объекта культурного наследия
 регионального значения (памятника) "Пилоны ворот, начало XX в.",
 расположенного по красной линии Скатертного переулка**

Схема фотофиксации



Условные обозначения:

- < - точка фотофиксации;
- 1 - номер фотографии.





2



3

[Faint, illegible handwritten text]