

## ПАМЯТНИКИ ИСТОРИИ И КУЛЬТУРЫ СССР

5020087000 (недвижимые)

СОЮЗНАЯ РЕСПУБЛИКА ~~РСФСР~~ ~~МИНИСТЕРСТВО КУЛЬТУРЫ.~~~~Генеральное управление по охране памятников истории и культуры.~~  
(наименование республиканского органа охраны памятников)

## П А С П О Р Т

I. НАИМЕНОВАНИЕ ПАМЯТНИКА Церковь Рождества Богородицы.II. ТИПОЛОГИЧЕСКАЯ  
ПРИНАДЛЕЖНОСТЬ

памятник археологии	памятник истории	памятник архитектуры	памятник монумент. иск-ва
		4	

III. ДАТИРОВКА ПАМЯТНИКА (или дата исторического события, с которым связано возникновение памятника — для памятников истории)

1733; 1803гг.IV. АДРЕС (местонахождение) ПАМЯТНИКА Московская область, Подольский район, с. Анискино.  
(АССР, край, область, район, автономная обл.)От Московского автовокзала автобусом на Изнороловку до ост. Анискино - 42км.  
(национальный округ, населенный пункт, путь подъезда)V. ХАРАКТЕР  
СОВРЕМЕННОГО  
ИСПОЛЬЗОВАНИЯ

по первонач. назначению	культурно-просветит.	туристско-экскурсион.	лечебно-оздоровительн.	жилые помещения	хозяйственное	не используется
	музей библ. клуб		больн. санат. д/отд.		учреждение торгов. промышл. склад	+

## ПРИЛОЖЕНИЯ:

Фото общего вида —	4
Фото фрагментов —	13
Генплан —	
Обмеры: план —	2
фасад —	
разрез —	
Схематический план охранной зоны —	

Вкладыши — 5 стр. к ш. У1а; У1б; У1а; У1п.

а)	{	для памятников археологии	— история возникновения, кем и когда производились разведки и раскопки, место хранения коллекций.
		для памятников истории	— история возникновения: краткая характеристика событий и лиц, в связи с которыми объект приобрел значение памятника.
		для памятников архитектуры и монументального иск-ва	— автор, строитель, заказчик, история создания.

Сельцо Анискино на реке Клязьме Кошелева стана Московского уезда с пустошей "церковной землей Дмитрия Солунского" в 1633 году принадлежало думному дьяку М.Данилову, а в 1671г. было приписано к землям Потешного дворца.

В 1637 году сельцо значится в вотчине А.В.Плещеева. Его сын Ф.А.Плещеев в 1722 году построил здесь деревянную церковь во имя Рождества Богородицы с Дмитровским приделом. Храмо-зданная грамота на строительство существующей каменной храма выдана в 1738 году по прошению полковника А.Г.Плещеева.

Первоначальному строительному периоду принадлежит главный храм, апсида и трапезная. Эти части здания выложены из одинакового кирпича и имели некогда сходное декоративное убранство, впоследствии уничтоженное. Колокольня с притвором построена в 1808 году.

В 1835 году территория храма была обнесена оградой на каменных столбах с трехчастными воротами и часовней. На погосте до последних лет сохранялись надгробия разного времени, в том числе над могилами владельцев: Плещеевых, Четвериковых.

(продолжение см. на вкладыше № 1)

б) перестройки и утраты, изменившие первоначальный облик памятника.

Памятник находится в аварийном состоянии. Утрачено: ограда, надгробия на кладбище; завершение храма и колокольни, кровля трапезной, цоколь, полы, лестница на звон.

Большинство оконных решеток; в интерьере — стенная роспись

в) реставрационные работы (общая характеристика, время, автор, место хранения документации)

(продолжение см. на вкладыше № 1)

Реставрационные работы не проводились

## VII. ОПИСАНИЕ ПАМЯТНИКА

а)	для памятников археологии	— характер культурного слоя, важнейшие находки.
	для памятников истории	— характеристика памятника, наличие, текст и время установления мемориальной доски.
	для памятников архитектуры	— основные особенности планированной, композиционно-пространственной структуры и конструкций; характер декора фасадов и интерьеров; наличие живописи, скульптуры, прикладного искусства; строительный материал, основные габариты.
	для памятников монумент. иск-ва	— основные особенности композиционного и колористического решения; тексты, материал, техника, размер.

Богородицерождественская церковь стоит на равнине, посреди села Анискина, на северной стороне сельской улицы. Южный фасад храма обращен к шоссе. На церковной территории сохранилось несколько очень старых лип.

До разрушения основные объемы памятника имели декоративную обработку, характерную для позднего классицизма периода упадка. Колокольня сохранила декорацию 1808 года в стиле классицизма с наивной провинциальной трактовкой ордерных форм. С утратой штукатурки на фасадах первоначальных главного храма, апсиды и трапезной стали заметны следы декоративного убранства 1738 года, выполненного из кирпича с незначительным использованием белого камня. Объемная композиция и декорация первоначальных объемов восходят к традициям архитектуры московского барокко.

Композиция объемов памятника складывается из главного храма типа "восьмерик на четверике" (односветном), завершенного поздним куполом, полукруглая апсиды и трапезной, одинаковых

(продолжение см. на вкладыше № 2)

б) общая оценка общественной, научно-исторической и художественной значимости памятника. Несмотря на серьезные разрушения, церковь Рождества Богородицы в с. Анискине интересна в архитектурно-художественном отношении, как пример культового здания I пол. XVIII в., выстроенного в традициях московского барокко, гармонично сочетающегося с колокольней в стиле классицизма. Памятник является основной вертикалью, ограничивающей застройку села.

## VIII. ОСНОВНАЯ БИБЛИОГРАФИЯ, АРХИВНЫЕ ИСТОЧНИКИ, ИКОНОГРАФИЧЕСКИЙ МАТЕРИАЛ

1. К. Нистрем. Указатель селений и жителей уездов Московской губернии, М., 1852, стр. 115,
2. (И. А. Благовещенский). Краткие сведения о всех церквях Московской епархии, М., 1874, № 33.
3. В. и Г. Холмогоровы. Исторические материалы о церквях и селах XVI—XVII столетий, вып. 6 (Радонежская десятина), М., 1888, стр. 114—116

(продолжение см. на вкладыше № 4)

# IX. ТЕХНИЧЕСКОЕ СОСТОЯНИЕ

характеристика общего состояния:  
 для памятников археологии культурного слоя важнейших находок

для памятников архитектуры и истории конструкций стен покрытый потолок пола декора фасадов интерьеров

в интерьере: живописи скульптуры прикл. иск-ва

для памятников монументального искусства цоколя постамента скульптуры грунта красочного слоя

хорошее	среднее	плохое	аварийное
		+	
	+	+	
		+	
		+	

# X. СИСТЕМА ОХРАНЫ

а) категория охраны

союзная	республ.	местная	не состоит
			+

б) дата и № документа о принятии под охрану

**нет**

в) границы охранной зоны и зоны регулирования застройки (краткое описание со ссылкой на утверждающий документ)

**Границы охранной зоны памятника не установлены**

г) балансовая принадлежность и конкретное использование **не используется**

д) дата и № охранного документа

Дата составления паспорта

Составитель

**Кадцова**, должность или профессия

(подпись)

« 15 » января 1975

Инспектор по охране памятников

**Кадцова Л.К.**

(подпись)

М. П.



зклады № I к паспорту:

3.4 I.32.40

"Церковь Рождества Богородицы".

Московская область,

п.Уга (продолжение):

Щелковский район,

с.Анискино.

Фасады здания, кроме колокольни, претерпели существенные изменения, относящиеся, по-видимому, к концу XIX века. Были срублены старые наличники проемов, появилась цементная штукатурка и декорация из нее. К этому периоду следует отнести сооружение купола над восьмериком, а также сужение арки, соединяющей холодный храм с теплой трапезной.

Метрика 1887 года фиксирует облик церкви, вероятно, еще до перестроек: "... приделы - на правой стороне во имя Святителя Николая, а на левой - во имя Святителя Алексия..... алтарь по окнам облицован белым камнем;.....подзоры деревянные;.....кресты медные, вызолоченные, восьмиконечные;..... пол в храме и приделах чугунный, а в алтаре - лещадный;.....иконостас нового устройства с колоннами, резной, на белом поле, о пяти ярусах. В приделах в один ярус.....; церковь расписана живописным письмом частями....."

В 1908 году клир храма обратился в Московское Археологическое Общество с просьбой "разрешить им произвести следующий ремонт: промыть иконостасы и стенную живопись, как в настоящей, так и в трапезной церкви, вместо чугунных полов устроить бетонные и вместо печи под названием "полукомора", пришедшей в ветхость, устроить духовое отопление." Указанные работы были проведены.

В середине XIX века село Анискино принадлежало помещикам П.М.Губину и О.В.Кареевой. Здесь были небольшие ткацкие фабрики купцов Кожевниковых и Кошелева.

В 1890-1917 годах Анискиным владел крупный фабрикант С.И.Четвериков.

Вкладыш № 2 к паспорту:  
"Церковь Рождества Богородицы".  
п.У16 (продолжение):

3.4 1.32.40  
Московская область,  
Щолковский район,  
с.Анискино.

ископстасы. Разрушено: северная сторона апсиды, большинство оконных проемов, лицевая кладка апсиды и трапезной, карнизы. Повреждена поздняя цементная штукатурка и декорация из нее. Заложено: южная арка основания колокольни, боковые проходы из четверика в апсиду. Уменьшен центральный проход, а также проем из трапезной в притвор. С южной стороны колокольни имеется позднейшая пристройка.

п.У1а (продолжение):

с храмом по ширине. Прямоугольная в плане трапезная вытянута с востока на запад. По продольной оси к трапезной примыкает небольшой объем квадратного в плане притвора, соединяющего ее с трехъярусной колокольней, доминирующей в объемной композиции по высоте. Сооружение состоит из низкого четверикового основания, на которое поставлен вытянутый восьмигранник промежуточного яруса, с короткими диагональными гранями. Над ним возвышается ротондальный ярус звона. Колокольня была завершена куполом.

Здание сохранило первоначальные проемы (большинство - в сильно разрушенном виде). Низкие широкие боковые входы в четверик перекрыты лучковыми перемычками. Нижние окна четверика, апсиды и трапезной, имеющие изящно очерченные, плоские, многоцентровые перемычки утоплены в прямоугольные ниши. Оконные проемы восьмерика, прорезающие лишь диагональные грани, перекрыты крутыми многоцентровыми перемычками. На основных гранях им соответствуют аналогичные ниши.

(продолжение см. на вкладыше № 3)

Вкладыш № 3 к паспорту:  
 "Церковь Рождества Богородицы",  
 п.Уша (продолжение):

Московская область,  
 Щелковский район,  
 с.Анискино.

Срубленные наличники первоначальных объемов представляют собой тонкие кирпичные рамки. На восьмерике они повторяют форму окон, на четверике — форму дверных проемов. Импосты перемычек последних укреплены белокаменными блоками. Архивольты наличников окон четверика подняты круче перемычек. Наличники эпсады и трапезной имели сандрики барочной лучковой формы, с белокаменными "замками".

Углы четверика обработаны рустованными лопатками, углы восьмерика — гладкими, раскрепованными в карнизах. Характер профилировки кирпичных карнизов утрачен. Над входными проемами помещены квадратные ниши кротов.

Поздние штукатурные наличники проемов лучше сохранились на восьмерике и состоят из каннелированных пилястр, несущих профилированные архивольты.

Колокольня полностью сохранила классическую декорацию фасадов. Поздним элементом здесь является лишь цементная штукатурка. Арочный вход расположен с запада. На боковых фасадах ему соответствуют большие арочные окна. Арки фланкированы пилястрами, сильно суженными кверху, со стилизованными капителями. Углы основания обработаны мелким рустом. Объем опоясан гладким белокаменным цоколем.

Восьмигранный ярус рустован. Располагавшаяся внутри лестница освещалась высоко помещенными полуциркульными окнами с белокаменными подоконниками и гребнями, а также западным окном в нижней части, помещенным в нишу. На остальных главных гранях ему соответствуют высокие прямоугольные ниши, также с белокаменными подоконниками и гребнями.

(продолжение см. на вкладыше № 4)

Вкладыш № 4 к паспорту:  
 "Церковь Рождества Богородицы".  
 п. УИА (продолжение):

Московская область,  
 Щелковский район,  
 с. Анискино.

Профилировка белокаменных карнизов основания и восьмигранника проста. Карниз ротонды и тяга на уровне impostов высоких арочных проемов звона имеют тонко прорисованную развитую профилировку. Перемычки арок звона укреплены белокаменными "замками".

Фасады притвора, порезанные маленькими лучковыми окнами, лишены декора.

Первоначальные части здания выложены из кирпича размером 27х13,5 (14)х7,5 (8) см, на известковом растворе в системе русской кладки. Характер шва снаружи невозможно проследить из-за разрушений, в интерьере это - затирка.

Размер кирпича притвора и колокольни 25х12х6,5 см, перевязка кладки русская, шов - односторонняя подрезка.

Снаружи позднюю цементную штукатурку сохранили лишь верхние ярусы колокольни, некогда побеленные. Внутренняя штукатурка сохранилась с большими утратами.

В интерьере в пространственном отношении доминирует главный храм. Переход от четверика к восьмерику осуществлен: посредством одинарных тромпов. Свод восьмерика - сомкнутый. В алтарь из главного храма ведут три арочных проема: боковые заложены только со стороны храма. В трапезную некогда вела широкая низкая арка, впоследствии суженная и увеличенная в высоту.

Свод апсиды - конха с распалубками над окнами. На западной стене имеются ниши-печурь.

(продолжение см. на вкладыше № 5)

Вкладыш № 5 к паспорту:  
 "Церковь Рождества Богородицы".  
 п.УИа (продолжение):

Московская область,  
 Щолковский район,  
 с.Анискино.

Просторная бесстолпная трапезная перекрыта полулотковым сводом с распалубками над проемами. Ее восточная стена на уровне impostов арки подтесана, в связи с устройством алтарей приделов. В начале южной стены имеется нишка-печура. Под трапезной сохранился сводчатый подвал.

Оконные и дверные проемы церкви в интерьере имеют широкие амбразуры и перекрыты крутыми многоцентровыми перемычками.

Узкий арочный проем, над которым имеется небольшая распалубка, ведет из трапезной в помещение притвора. По-видимому, оно имело плоское деревянное перекрытие. Здесь располагалась нижняя часть лестницы на звон. Над утраченным перекрытием сохранился вход в восьмигранный ярус колокольни. Маленькое подколоколенное помещение, соединенное с притвором аркой, перекрыто сводом из четырех распалубок.

Главный храм сохранил позднюю обработку окон и сводов штукатурными тянутыми карнизами и рамками.

Своды главного храма и трапезной укреплены большим количеством воздушных металлических связей. В некоторых окнах уцелели кубчатые решетки, в боковых входных проемах стоят металлические решетчатые двери. Полы отсутствуют.

п.УИб (продолжение):

4. "Памятники усадебного искусства", вып. I, М, 1928, стр.
5. "Все Подмосковье. Географический словарь Московской области", М, 1967, стр. 13.
6. "Памятники архитектуры Московской области", т. 2, М, 1975, стр. 356.
7. Архив ЛОИА, р. III, ед. хр. 3326. Метрика на церковь Рождества Богородицы в с. Анискино Богородского уезда, 1887.
8. ЦГИА г. Москвы, ф. 454, оп. 3, ед. хр. 65. Метрики и другие документы по ц-вам Бог. уезда, 1908-10 гг., л. 68.













































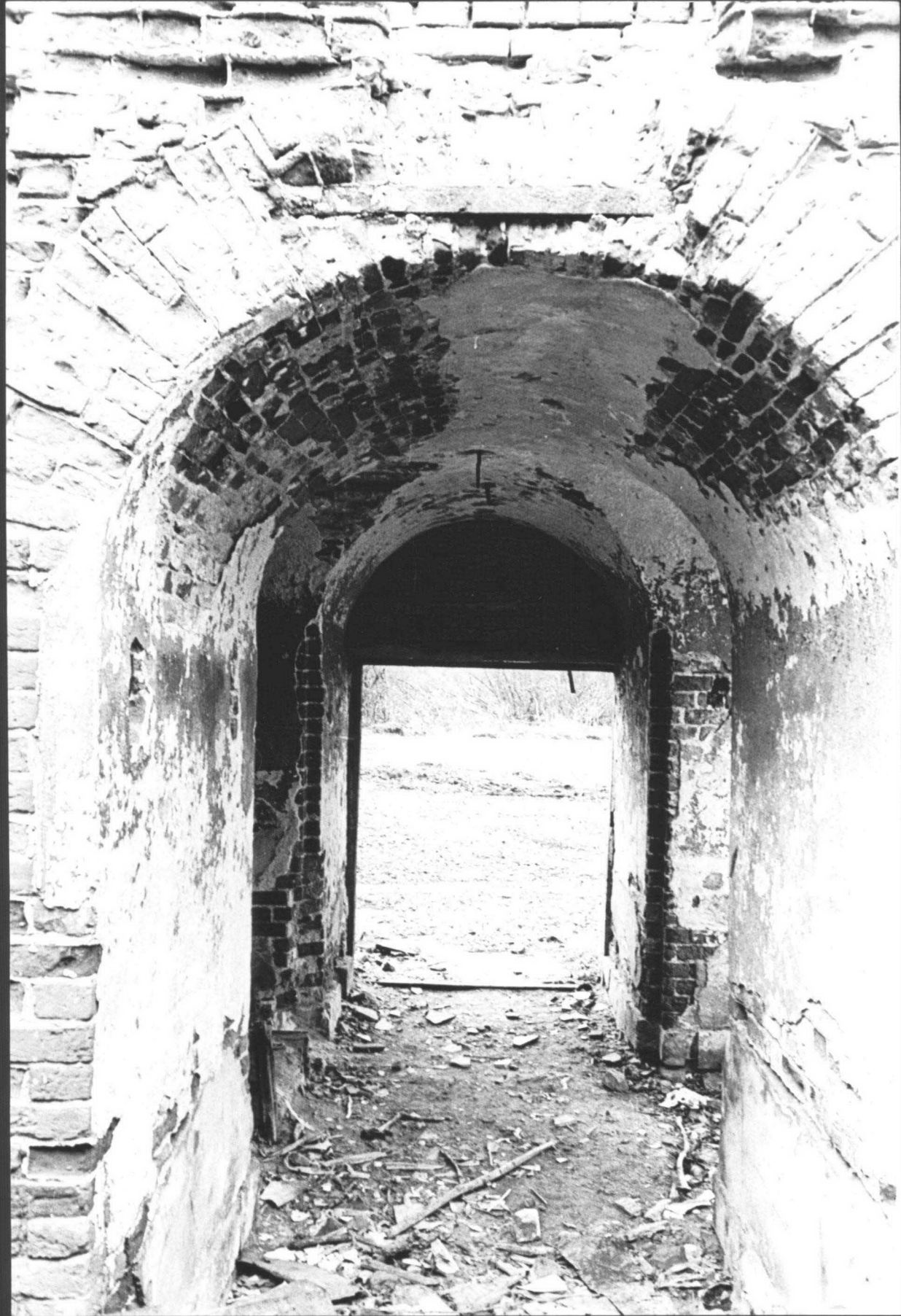








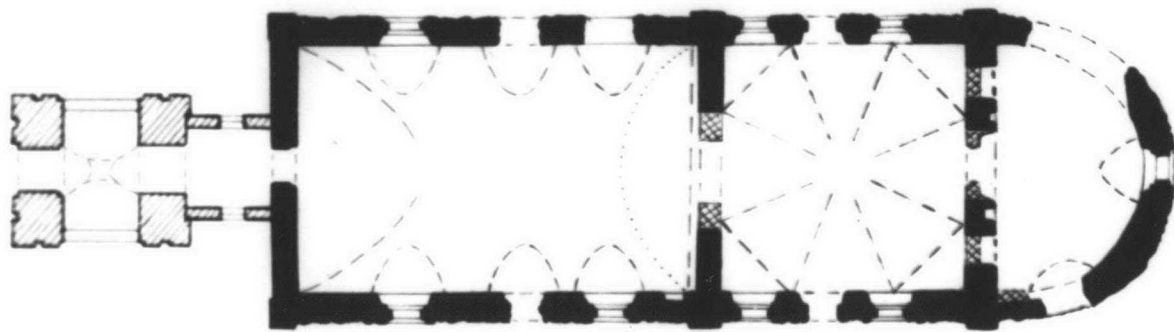








Московская область Щелковский район  
с. Анискино  
Церковь Рождества Богородицы.  
1738 г., 1808 г.



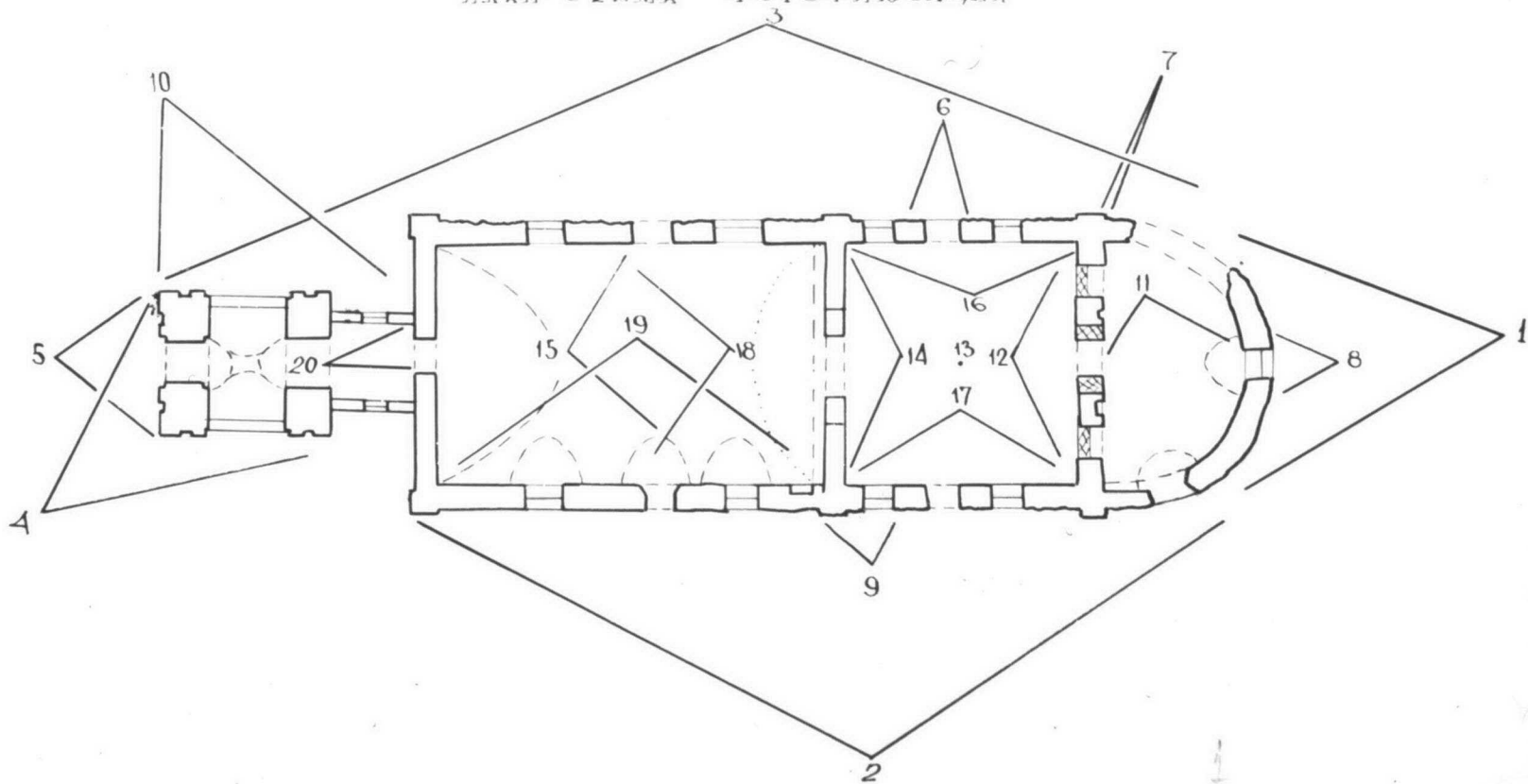
Условные обозначения

- - кладка 1738 г.
- ▨ - кладка 1808 г.

Выполнил А. Грячева  
1985 г.



МОСКОВСКАЯ ОБЛАСТЬ. ЩЕЛКОВСКИЙ РАЙОН  
с. Анискино  
ЦЕРКОВЬ РОЖДЕСТВА БОГОРОДИЦЫ  
1738, 1808 гг.  
ПЛАН. СТЕМА. ФОТОФИКСАЦИИ



Выполнил А. Горячева  
1985 г.

СОЮЗНАЯ РЕСПУБЛИКА **РОССИЯ** Министерство культуры **И.Д. УПРАВЛЕНИЕ ПО ОХРАНЕ**  
(наименование республики, органа охраны)

Адрес **Московская область, Щелковский район, с. Давыдовское** **ПАМЯТНИКОВ ИСТОРИИ И КУЛЬТУРЫ**  
(АССР, край, область, автономная обл.; национальный округ; населенный пункт)

### УЧЕТНАЯ КАРТОЧКА

I. НАИМЕНОВАНИЕ ПАМЯТНИКА **Церковь Рождества Богородицы.**

II. ТИПОЛОГИЧЕСКАЯ ПРИНАДЛЕЖНОСТЬ

памятник археологии	памятник истории	памятник архитектуры	памятник монумент ис-ва
---------------------	------------------	----------------------	-------------------------

III. ДАТИРОВКА ПАМЯТНИКА **1738; 1808гг.**

IV. ХАРАКТЕР СОВРЕМЕННОГО ИСПОЛЬЗОВАНИЯ

по перво-начальному назначению	культурно-просветительное	туристско-экскурсионное	лечебно-оздоровительн.	жилые помещения	хозяйственое	не поль-зуется
--------------------------------	---------------------------	-------------------------	------------------------	-----------------	--------------	----------------

предлож. по использ.

V. ХАРАКТЕРИСТИКА ТЕХНИЧЕСКОГО СОСТОЯНИЯ

хорошее	среднее	плохое	аварийное
---------	---------	--------	-----------

VI. КАТЕГОРИЯ ОХРАНЫ

союзная	республ.	местная	не состоит
---------	----------	---------	------------

наличие утвержденной охранной зоны

да	н-т
----	-----

VII. НАЛИЧИЕ ДОКУМЕНТАЦИИ

паспорт	фотографии	обмеры	реставрационные материалы
---------	------------	--------	---------------------------

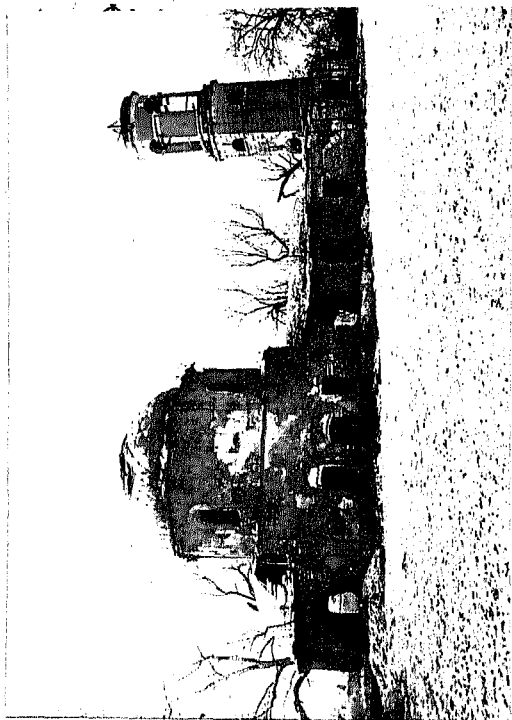
место хранения документов

органы охраны	реставрационные мастер.	музей, архив.
союзный	республ.	местные
местный	республ.	местные

Дата составления карточки **15 января 1985.**  
 Составитель **М. П. Карпова И.Г., архитектор.**  
(ф., и., о., должность или профессия, подпись)

Инспектор по охране памятников **Чикова И.**  
(ф., и., о., подпись)





Пример культового здания I пол. XIX в. в стиле московского барокко, сочетающегося с колокольней в стиле классицизма. Основная вертикаль, организующая застройку села.

Краткое описание

Кирпичная церковь Рождества Богородицы в с. Анашкине построена по заказу помещика Г. А. Плещеева в 1733 г. Первоначальные главные храм (восьмерик на односветном четверике), полукруглая апсида и протяженная трапезная выстроены в характере архитектуры московского барокко с кирпичным декором и незначительным использованием белого камня. Притвор и колокольня построены в 1808 г. в стиле классицизма. Трехъярусная колокольня состоит из рустованных нижних ярусов — четверикового основания и вышнего промежуточного яруса — и ротонды яруса звона. Арки основания фланкированы пилястрами. Карнизы выполнены из белого камня.

Во II пол. XIX в. первоначальный декор был срублен и фасады, кроме колокольни, получили обработку в стиле позднего классицизма. В настоящее время здание сильно разрушено.

Интерьер также находится в тяжелом состоянии. Отсутствуют полы. Апсида перекрыта конхой; переход к восьмерику с сомкнутым сводом осуществляется посредством трех пил, в трапезной — полукруглый свод, с распалубками над проемами. Окна сохраняют первоначальную форму с многоцентральными перемычками.