

ПАМЯТНИКИ ИСТОРИИ И КУЛЬТУРЫ СССР

(недвижимые)

СОЮЗНАЯ РЕСПУБЛИКА _____
 РСФСР

Паспорт ~~культурно-памятников~~ ~~памятников~~ по охране памятников истории и культуры.

П А С П О Р Т

II. НАИМЕНОВАНИЕ ПАМЯТНИКА

Городок ~~Ильин~~.

I. ТИПОЛОГИЧЕСКАЯ ПРИНАДЛЕЖНОСТЬ

памятник архитектуры	памятник истории	памятник архитектуры	памятник монумент. иск-ва
		7	

III. ДАТИРОВКА ПАМЯТНИКА (для дат исторического события, с которым связано возникновение памятника — для памятников истории)

Нач. XVIII века — ст. четв. XIX века.

IV. АДРЕС (местонахождение) ПАМЯТНИКА

Московская обл., Истринский р-н, с. Ильино.

Проезд с Савиловского вокзала по ст. Москва — 20 км, далее автобусом — 4 км.

V. ХАРАКТЕР СОВРЕМЕННОГО ИСПОЛЬЗОВАНИЯ

по перво-нач. назна-чению	культурно-просветит.	туристско-экскурсион.	детско-образова-тельн.	жилое население	общест-венное	по исполь-зации
	музей клуб, клуб		Ф.культ. клуб, Ф.Ф.И.		гаражи торгов. промысл. склад	

ПРИЛОЖЕНИЯ:

Фото общего вида — I4
 Фото ф. элементов — 29
 Генплан — I
 Обмеры: план — I
 фото —
 разрезы —
 Схематический план
 врезной топи —

VI. ИСТОРИЧЕСКИЕ СВЕДЕНИЯ

- а) $\left\{ \begin{array}{l} \text{для памятников архитектуры} \\ \text{для памятников истории} \\ \text{для памятников архитектуры} \\ \text{и историко-культурного наследия} \end{array} \right.$
- история возникновения, кем и когда представлялись сведения и рас-
челки, место хранения подлинной.
 - история возникновения; краткая характеристика событий и лиц, в
связи с которыми объект приобрел значение памятника.
 - автор, ст. текста, название, история создания.

Первое упоминание о Марфино, которое имело второе название Мабрино, относится к середине XVI века, когда селом владел боярин В.П. Головин, затем, во второй половине XVI в. Марфино принадлежало Ф. Бутуряну, дьяку В.Я. Делкалому. При последнем существовала деревянная клетская церковь Николая Чудотворца с приделом Благовещения/упоминается в 1585 г./ В начале XVII века Марфином снова владеют Головины, тогда была построена новая деревянная клетская церковь Троицы с приделом Сергия. В 1650 г. Марфино продано думному дьяку С.И. Заборовскому. При нём существовали две деревянные церкви/применя Троицкая и новая Рождества Богородицы/, боярский двор, девять крестьянских дворов, скотный двор. Тогда же была устроена плотина, перекрывшая реку Учу, в результате чего образовались три пруда. Вероятно, после Заборовских Марфино было отнесено во дворянское ведомство, и сюда в 1690-е гг. не раз приезжал Пётр I. В 1698 г. село пожаловано воспитателю царя князю Б.А. Голицыну. При нём были построены новые хоромы, сохранившаяся до нашего времени церковь Рождества Богородицы 1701-1707 гг./см. вклейку/, разбит парк "на французский манер". По новой ширини село и усадьба получили новое название - Богородское/это название не прижилось, и с 1726 г. село и усадьба снова именуется Марфино/. В 1714 г. Марфино переходит к С.Б. Голицыну, кото-
/ см. вклейки № 1/

- б) $\left\{ \begin{array}{l} \text{перестройки и утраты, касающиеся первоначальной облика памятника} \\ \text{для памятников истории} \end{array} \right.$
- В усадьбе не сохранился ряд построек: баня/через, садовый отепляющий балаган, две риги, зверинец, беседка в парке. В 1930-е гг. построены деревянные корпуса к северу от парадного двора, заслонившие перспективу, открывающуюся от парадного двора на "посари". В послевоенные годы соору-
/ см. вклейки № 3/

- в) $\left\{ \begin{array}{l} \text{перестройки и утраты, касающиеся первоначальной облика памятника} \\ \text{для памятников архитектуры} \end{array} \right.$
- Восстановление облика усадьбы в 1950-е гг. - начале 1960-х гг. по проекту арх. М.В. Дьяконова/ЦДРИ АА СССР/. О реставрации отдельных по-
/ см. вклейки № 3/

II. ОПИСАНИЕ ПЛАНИРОВКИ

- | | | |
|----|---|--|
| 1) | а) Ванитная архитектура
б) Ванитная история
в) Ванитная архитектура | — характер крупного слез, важнейшим элементом,
— характеристика планировки, наличие террас и арки углубления
монументальной догос.
— основные особенности планировочной, композиционно-пространственной
структуры и конструкции; характер декора фасада и интерьера;
наличие живописи, скульптуры, прикладного искусства; строительный
материал, основные материалы. |
|----|---|--|

2) **Усадьба "Колыбель" заповедника "Садко" в городе "Иркутск"**, сит. по пересечению местности. Композиция ансамбля сочетает живописный, обусловленный характером рельефа, и продольно-осевую планировку. Центральная парадная часть усадьбы построена на единой оси "север-юг". На этой оси расположены главный дом с партером, террасами опущенными к пристани, и с парадным двором. Планировку южной части комплекса определяют два больших пруда неяркой формы, образованные запрудой реки Ува. Вдоль западного берега нижнего пруда проходит подъездная дорога. После моста, переброшенного через протоку между прудами, дорога раздваивается: на север она ведет к парадному двору, на юверо-запад - к аллею сибирских лиственниц, по сторонам которой стоят две церкви. Подъездная дорога с аллеей лиственниц составляет как бы диагональную ось усадьбы, проходящую с юго-востока на северо-запад. Вся северо-восточную часть комплекса занимает регулярный парк. Средствительно небольшой участок пейзажного парка отделяет регулярный парк от расположенного на юго-восточном краю усадьбы комплекса хозяйственных сооружений/конный двор и каретный сарай/. Обособленно от основной территории усадьбы располагается обшир - / см. вкладки № 4 /

- 3) **Усадьба "Одну" на левом берегу реки "Садко"**. Архитектурное ядро усадьбы представляет собой великолепный ансамбль в стиле поздней готической архитектуры, характерной для периода романтизма. По замыслу архитектора - / см. вкладки № 6 /

XI. ТЕХНИЧЕСКОЕ СОСТОЯНИЕ

характеристика общего состояния:

для памятников архо- культурного сло-
логии мастихоны пазолы

для памятники-е архите- конструкцией
туров и монументов

периоды
периоды
периоды
периоды
периоды
периоды
периоды
периоды
периоды
периоды
периоды
периоды
периоды
периоды
периоды
периоды

в материалах:

живопись
скульптуры
фрески, мозаика
для памятников монументальной культуры
монументальной культуры
монументальной культуры
монументальной культуры
монументальной культуры
монументальной культуры
монументальной культуры
монументальной культуры
монументальной культуры
монументальной культуры
монументальной культуры

хорошо	средне	плохо	выявлено
+			

X. СИСТЕМА ОХРАНЫ

а) категория охраны

своими	указом	указом	исч. ист.
	+		

б) дата и № документа о приваде под охрану

Постановлением Совета Министров РСФСР

от 30 августа 1988 г. № 1327

в) правила охранной зоны регулирование застройкой (кратко описать с ссылкой на указанные документы)

Границы охранной зоны не установлены.

г) Базисная принадлежность и конкретные даты привада

Савитриной "Марьяно" № СССР

д) дата привада охранного документа

Дата привада охранного документа

Составитель: **полковник И. К. Смирнов**

Савитриной

1988 г.

Подобран по охрану памятников

М. П.

(подпись)

Вклады № I к паспорту "Усадьба Марфино."

Московская обл., Мытищинский р-н, с.Марфино."

К разделу VII/Дополнение/:

рый в 1728 году продал имение Салтыковым,

При П.С.Салтыкове, московском гвардейском офицере, фельдмаршале и его сыне И.П.Салтыкове в Марфине развернулось широкое строительство усадьбы. Работы велись в два периода — с 1763 по 1770 гг. и с конца 1770-х гг. до конца 1780-х гг. Именно в это время Марфино превратилось в представительный усадебный ансамбль. Ответственные постройки нач. XVIII в.

были разобраны и на их месте сооружены двухэтажный каменный дворец и два флигеля. Партер от двора террасами спускался к протаме, на которой были поставлены два гротона. Дворец соединялся с флигелями колоннадами. В то же время разбит регулярный парк к востоку от главного дома. С другой стороны от двора по склону горы до пруда была насыжена роща. Сооружены зверинец и оранжерея. Во второй период строительства, уже при И.П.Салтыкове были построены церковь Петра и Павла/см. паспорт /, беседка/см. паспорт/, музыкальный павильон/см. паспорт/, псарня/см. два паспорта на зап. и восточный корпус/, конный двор/см. паспорт/ и каретный сарай/см. паспорт/, мост/см. паспорт/ и театр. Между двумя корпусами псарен располагалась баня, в которой размещался охотничий музей. В усадьбе было две театра — один деревянный в регулярной части парка, другой под открытым небом, в так называемой Дарьиной роще пейзажного парка. Расцвет театральной и культурной жизни Марфина приходится на первые годы XIX века, когда сюда часто приезжали и участвовали в спектаклях известные литераторы И.И.Дмитриев, Н.М.Карамзин, В.А.Пушкин и другие. В 1801 году Карамзин здесь написал водевиль "Томь во для Марфина".

После смерти И.П.Салтыкова в 1805 г. усадьба перешла в руки его

Выздан № 2 к паспорту "Усадьба Марфино."

Московская обл., Мытищинский р-н, с.Марфино."

К разделу VII/a/ /Продолжение/:

сына Петра Ивановича, который редко приезжал в свою усадьбу. В 1812 г. солдаты наполеоновской армии осаждали и разграбили Марфино. Были уничтожены почти все постройки усадьбы. В 1813 г. после смерти П.М. Салтыкова имущество переходит во владение его сестры графини А.М. Орловой, которая в 1822 г. продала его своему свяжку графу В.Г. Орлову. При нём продолжались работы по восстановлению усадьбы, начатые его предшественницей. Для этого были построены столярные мастерские, небольшой кирпичный завод, кузница. Руководил работами крепостной архитектор Федор Тутаров. В 1830-е гг. были построены главный дом/см. паспорт/ и два флигеля - "кухарный" и "госпитальный".

В 1831 г. В.Г. Орлов умер, и усадьба перешла в руки его дочери С.В. Панфиловой, при которой все основные сооружения комплекса были реконструированы. Работой руководил арх. М.Д. Бажковский, который придал архитектурному облику Марфино тот pseudo-готический оттенок, который до сих пор доминирует в ансамбле. В 1832 г. была закончена отделка флигеля, а в 1834г. - перестройка и внутренняя отделка главного дома. В 1836-м году были также почти целиком перестроены мост и конный двор, заново построены ворота/см. паспорт/. В 1840-е гг. пристань была украшена фонтаном, скульптура которого, возможно, выполнена по проекту И.П. Витали. В январе 1844 г. умерла С.В. Панфилова. Владением стал её сын В.Н. Панфилов. При нём была перестроена в 1844-1845 гг. церковь П.тра и Павла. В 1845-1846 гг. Бажковского в Марфино сменил арх. А.О. Шварц, а в конце 1840-х гг. строительными работами в усадьбе руководил архитектор П.П. Вуренин, который вместе с-с Степановым работал ещё при Бажковом. Во второй половине 40-х гг. XIX, продолжались некоторые

Вклады № 3 к паспорту "Усадьба Марцино.
Московская обл., Мытищинский р-н, с. Марцино."

К разделу У1а/ /Продолжение/:

работы по благоустройству усадьбы: ремонтировались "псарни", которые стала использоваться как ладомы (дизели), строились новые сараи.

В 1873 г. после смерти В.Н.Ланни усадьба перешла во владение его жене Н.П.Ланниной. С 1900 по 1917 гг. Марцино принадлежала С.В.Ланниной. Во второй половине XIX и в начале XX в. никаких существенных строительных или ремонтных работ не производилось.

/ см. вклады № 7/

К разделу У1б/ /Продолжение/:

ны водная станция на левом берегу, металлический мост на остров. В 1948-1950 гг. разобраны два флигеля и восстановлены на старых фундаментах с воссозданием первоначальных архитектурных форм. В 1958 г. ураганом было уничтожено около 60 старых деревьев в парке. Не полностью сохранилась аллея, ведущая от моста к парням. Вазоны на кустах подпорных стен устанавливались в 1940-е гг. Сделан фонтан на парадном дворе, который был украшен скульптурой, привезенной из Италии и первоначально находившейся в одной из гостиных главного дома. В настоящее время ведется строительство большого корпуса санатория, охватывающего с двух сторон оба здания "псарен".

К разделу У1в/ /Продолжение/:

отроек см. в паспорте на эти памятники. В начале 1950-х гг. реставрированы лестницы партера и подпорные стены террас, которые были в значительной степени переломаны. В 1959 г. Мытищинским заводом художественного литья выполнены по проекту арх. Б.Д. Комарова/Республиканские Реставрационные мастерские/ модели ограждений террас, по которым отлиты чугунные решетки.

Проектная документация хранится в архиве В/О "Совреставрация", п. № 4.

Вклады № 4 к паспорту "Усадьба Марфино.

Московская обл., Мытищинский р-н, с.Марфино."

К разделу VIII/Продолжения/:

на: пейзажный парк, расположенный на левом берегу верхнего пруда, и переходящий в лес.

Центральная часть усадьбы решена чрезвычайно репрезентативно. Ядром архитектурного ансамбля является двухэтажный каменный дом в стиле классицизма, возвышающийся на верхней площадке холма. Перед главным/восточным/входом дворца к пруду спускается три террасы, на которых расположен партер. Террасы связаны между собой белокаменными лестницами, расположенными на центральной оси ансамбля. На верхней террасе, по сторонам главного дома симметрично поставлены ворота с башней/с запада/и два восьмигранных белокаменных пилона открытой беседки/с востока/. Пилоны увенчаны гипсовыми вазонами квадратной рельефной формы с ледяными на них путти. Каждая терраса имеет подпорную кирпичную стену с белокаменными парапетами, и чугунными решетками. На верхней террасе решетка своеобразной фигурной формы. На средней террасе раппорт решетки составляет круг, в который вписаны крест и латинская буква "B"/монограмма владелицы усадьбы Софьи Владимировны Панфиловой/. В центре "B" в круге, вписанном в ромб является раппортом рисунка в решетке нижней террасы. Подпорная стена средней террасы анциптирована четырьмя гrotтами - арочными нишами с белокаменными порталами. Два гrotта flankируют лестницу, и по одному гrotту расположено по двум стенам. За нижней террасой - пологий откос в виде амфитеатра, который спускается к протоптанью. Протоптанье представляет собой восьмигранную площадку, вымощенную белокаменными плитами и обнесенную чугунной оградой с вензелем "S" в рисунке. У воды - прямоугольная площадка с белокаменными плитами и ступенями. По сторонам лестницы - два белокаменных грифона, покоящиеся на постаментах. В центре площадки расположен фонтан со скульптурной группой

Выдача 5 5 к паспорту "Усадьба Мар'яно,
 Московский обл., Истринский р-н, с. Мар'яно."

К западу УИа/ /Положение на/:

ной детей с дальними, которые поддерживают большую чащу-раковину.
 Напротив пристани по северные пруда расположен остров, по периметру
 обсаженный деревьями.

Перед северным фасадом главного дома находится прямоугольный в
 плане парадный двор, продольные стороны которого формируют два одина-
 ковых двухэтажных кирпичных здания, в архитектуре которых воссозда-
 ны черты псевдо-готтики. С севера парадный двор ограничен откосом бере-
 га, за которым расположен небольшой пруд. На одной оси с главным до-
 мом, на довольно большом расстоянии от парадного двора, к северу по-
 ставлены симметрично стоящие одинаковые корпуса "северки"-здания с
 портиками в стиле зрелого классицизма.

Центральное ядро усадьбы отделено от западной части длинным узким
 прудом, соединяющийся протоком с низким прудом и прудом за парадным
 двором. На западном берегу этого пруда стоят по сторонам аллея сибир-
 ских лиственниц две церкви, составляющие обособленный архитектурный
 ансамбль. Восточнее парадного двора усадьбы расположена довольно больш-
 ной регулярный липовый парк. Планировку его образует правильная сетка
 взаимоперпендикулярных аллей. Уютную композицию парка смягчает пере-
 сечение его по косой линии ручья, вытекающей из пруда, расположенного
 за парадным двором. Через ручей в парке переброшено восемь арочных
 кирпичных мостиков, четыре из них значительно обновлено, устроены на
 оси аллей. На аллее, проходящей по границе парка с юга, стоит му-
 зикальный павильон-открытая полукрутица в стиле зрелого классицизма.
 Она смягчает перспективу центральной аллеи, душой по оси "север-юг".
 Далее начинается сравнительно небольшой участок пейзажного парка, в
 северной части которого на холме выстроен декоративная беседка-ротонда-

Вклады Б 6 к паспорту "Усадьба Марфино.
Московская обл., Истринский р-н, с. Марфино."

К разделу VIIв/ Продолжение/1

да в стиле зрелого классицизма. Лейдзский парк узким террасами спускается к берегу нижнего пруда. Восточное парка расположен пруд овальной формы, берега которого обсажены ивами.

В стороне от основной части усадьбы на дороге, продолжающей крайнюю левую аллею регулярного парка стоит двухэтажный с мезонином кирпичный дом в стиле классицизма/лидовой (дальше?..У дороги, переходящей по восточной границе усадьбы, на юго-восточной окраине комплекса, расположен ансамбль хозяйственных построек, состоящий из большого треугольного в плане конного двора в стиле псевдо-готике и кирпичного каретного сарая в стиле зрелого классицизма.

Наиболее эффектная панорама усадебного ансамбля открывается с берега нижнего пруда и с высоких берегов этого пруда. В панораме великолепно раскрываются главный дом с террасами партера и двухпролётный с промежуточной галереей мост в стиле псевдоготике.

На берегу длинного узкого пруда, рядом с храмовым комплексом, у самой воды стоит павильон, в современную кирпичную кладку которого включены белокаменные арочные ниши из грубо отёсанного известняка, в которые заключены пары муфтированных колонн тосканского ордера. Арочные вставки с колоннами заты, по-видимому, из несохранившегося паркового павильона.

К разделу VIIб/ Продолжение/1

отдельного решения усадьбы не знает себе равных среди подмосковных ансамблей псевдо-готике. Ряд построек в стиле зрелого классицизма, отличающихся высоким художественным качеством, дополняют и разнообразят архитектурный комплекс усадьбы. Живописный рельеф местности, большие водные поверхности, мастерски расположенные архитектурные сооружения в ландшафте обусловили богатство и неповторимость панорам Марфино.

Вклады № 7 к паспорту "Усадьба Марфино.
Московская обл., Мытищинский р-н, с. Марфино."

К разделу У1а/ /Продолжение/:

В настоящее время в комплексе усадьбы Марфино входят:

- 1/ Главный дом, 1820-е - 1830-е гг./см.паспорт/
- 2/ Два флигеля на парадном дворе/воссозданы в 1948-1950 гг./.
- 3/ Церковь Рождества Богородицы, 1701-1707 гг./см.паспорт/
- 4/ Церковь Петра и Павла, 1770-е гг., 1844-1845 гг./см.паспорт/
- 5/ Мост, 1837-1839 гг./см.паспорт/
- 6/ "Псарни". Восточный корпус, кон. XVIII в./см.паспорт/
- 7/ "Псарни". Западный корпус, кон. XVIII в./см.паспорт/
- 8/ Ворота со сторожкой, 1837-1839 гг./см.паспорт/
- 9/ Циклон открытой беседки, 1830-е гг.
- 10/ Подпорные стены террас партера, 1830-е гг
- 11/ Пристань с грифонами, кон. XVIII в. с фонтаном 1840-х гг.
- 12/ Беседка, кон. XVIII в./см.паспорт/
- 13/ Музыкальный павильон, кон. XVIII в./см.паспорт/
- 14/ Конный двор, кон. XVIII в; 1842-1843 гг./с. паспорт/
- 15/ Каретный сарай, кон. XVIII в./см.паспорт/
- 16/ Ледской флигель, первая половина XIX века/см.паспорт/
- 17/ Современный павильон с деталями постройки XIX века.
- 18/ Регулярный парк, кон. XVIII в.
- 19/ Пейзажный парк, кон. XVIII в.

Вклады № 8 к паспорту "Усадьба Марфино."
 Московская обл., Мытищинский р-н, с. Марфино."

К разделу VIII /Продолжение/:

- 3/ Ю. Шамурин, Подмосковные, ч. I - "Культурные сокровища России",
 вып. 3, М, 1914, стр. 75-80.
- 4/ В. Перцев, Усадьбыные экскурсии, М, 1925, стр. 90
- 5/ "Вокруг Москвы. Экскурсии", М, 1930, стр. 42-43.
- 6/ В. Длутач, П. Миллер, С. Рюманов, Подмосковье, М, 1941, стр. 131-134.
- 7/ С. Торонцов, Подмосковные усадьбы, М, 1947, стр. 32
- 8/ Н. Я. Тихомиров, Архитектура подмосковных усадеб, М, 1955, стр. 295-
 - 305.
- 9/ История русской архитектуры, М, 1966, стр. 267, 516, 526.
- 10/ Памятные места Московской области, М, 1960, стр. 363-366.
- 11/ М. А. Ильин, Подмосковье, М, 1974, стр. 241-245.
- 12/ Памятники архитектуры Московской области, т. 2, М, 1975, стр. 30-35.
- 13/ В. И. Кириченко, Русская архитектура 1830-1910-х годов, М, 1978,
 стр. 102, 105.
- 14/ Древесные растения парков Подмосковья, М, 1979, стр. 100-101.
- 15/ "...в окрестностях Москвы", сост. М. А. Анисет и В. С. Турчин, М, 1979,
 стр. 248, 380.
- 16/ Н. К. Квятковская, Марфино, М, 1985, стр. ...



































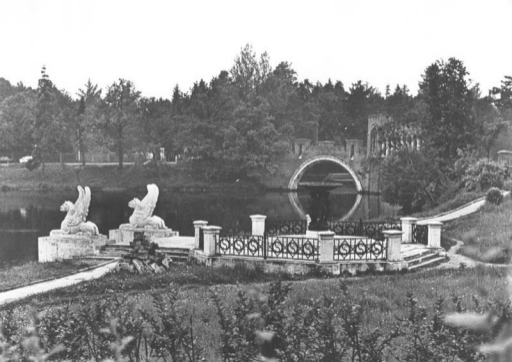








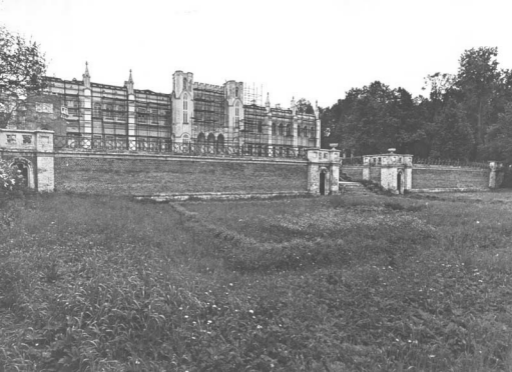


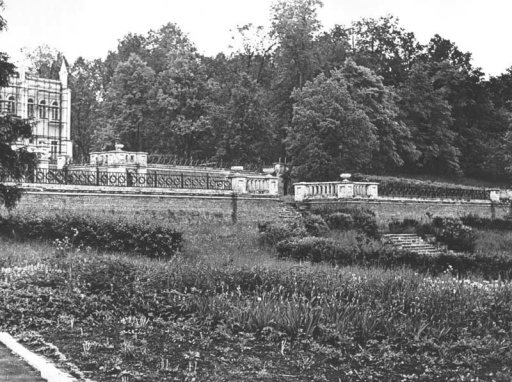




















СОЮЗНАЯ РЕСПУБЛИКА РСФСР МК Гл. упр. по ох. пам-ков ист. и культ. (наименование республиканского органа охраны)

Адрес Московская обл. Мытищинский р-н, с. Марфино.
(АССР, край, область; район, автономная обл.; национальный округ; населенный пункт)

УЧЕТНАЯ КАРТОЧКА

I. НАИМЕНОВАНИЕ ПАМЯТНИКА Усадьба Марфино

II. ТИПОЛОГИЧЕСКАЯ ПРИНАДЛЕЖНОСТЬ	памятник архитектуры	памятник истории	памятник архитектуры	памятник монумент. ис-ва
			?	

III. ДАТИРОВКА ПАМЯТНИКА нач. XVIII в. - вт. четв. XIX в.

IV. ХАРАКТЕР СОВРЕМЕННОГО ИСПОЛЬЗОВАНИЯ	по первоначальному назначению	культурно-просветительное	туристско-экскурсионное	лечебно-оздоровительное	целиле-полезнына	хозяйст-венное	не исполь-зуются
				+			

предлож. по использ. _____

V. ХАРАКТЕРИСТИКА ТЕХНИЧЕСКОГО СОСТОЯНИЯ

	хорошее	среднее	плохое	аварийное
	+			

VI. КАТЕГОРИЯ ОХРАНЫ

	союзная	республ.	местная	не существует
		+		

наличие утвержденной охранной зоны

	да	нет
		+

VII. НАЛИЧИЕ ДОКУМЕНТАЦИИ

инвентарь	фотографии	обмеры	реставрационные материалы
+	+	+	+

Дата составления документа: сентябрь 8
Дата составления карточки: 11.11

органы охраны			реставрационные мастерские		музеи, прани, <u>ВИАИ</u>
союзная	республикан.	местная	республикан.	местная	
	+	+			

Составитель: искусствовед Г.К.Смирнов директор по охране памятников _____
(Ф., и., о. должность или проф. слав. подпись) (Ф., и., о. подпись)

Краткое описание

Усадьба расположена на живописной склоне пересеченной местности. В композиции её сочетаются свободный принцип планировки и продольно-осевой. В настоящее время в комплекс усадьбы входят: 1/Гл. дом, 1820-1830-е гг. 2/ Два флигеля, воссозданы в 1948-1950 гг. 3/ Церковь Рождества Богородицы, 1707-1707 гг. 4/ Церковь Петра и Павла, 1770-е гг. 5/ Мост, 1837-1839 гг. 6/ Два корпуса "псарей", кон. XVIII в. 7/ Ворота, 1837-1839 гг. 8/ Беседка, кон. XVIII в. 9/ Музыкальный павильон, кон. XVIII в. 10/ Конный двор, кон. XVIII в. 11/ Каретный сарай, кон. XVIII в. 12/ Людской флигель, п. п. XIX в. ряд других сооружений, а также регулярный липовый парк и пейзажный парк, несколько прудов.

Одна из лучших подмосковных усадеб. Архитектурное ядро ансамбля - великолепный комплекс в стиле псевдо-готики периода романтизма.