

ПАМЯТНИКИ ИСТОРИИ И КУЛЬТУРЫ СССР  
(недвижимые)

5010512012

СОЮЗНАЯ РЕСПУБЛИКА СССР

Министерство культуры, Искусств и Кинематографии по охране недвижимых историко-культурных памятников

## ПАСПОРТ

I. НАИМЕНОВАНИЕ ПАМЯТНИКА Усадьба Комкова - изба ДII. ТИПОЛОГИЧЕСКАЯ  
ПРИНАДЛЕЖНОСТЬ

памятник архитектуры	памятник истории	памятник архитектуры	памятник монумент. иск-ва
	5	(2)	

III. ДАТИРОВКА ПАМЯТНИКА (вал дата исторического события, с которым связано возникновение памятника — для памятников истории)

к. XVIII векаIV. АДРЕС (местонахождение) ПАМЯТНИКА: Орловская обл. Суворовский р-н с. Александрово/от ст. Гарибино Павлоградской ж.д. автобусом до Б. Александровского 25км./V. ХАРАКТЕР  
СОВРЕМЕННОГО  
ИСПОЛЬЗОВАНИЯ

из переносч. значения	культурно-просветит.	туристско-экскурсион.	дидактико-образовательн.	жилая коммунальн.	хозяйственно	не использов.
+	музей сабл. карт		башня одежд. дичь	+	учреждение торгов. приватиз. одежд.	

ПРИЛОЖЕНИЯ:

Фото объекта вида — 1

Фото фрагментов — 2

Госплан —

см. Генплан усадьбы  
I лист

Обмеры: план —

фасад —

разрез —

Схематический план

огражденной земли —

а)	для памятной археологии	— история возникновения, или в какой производился, разведен в раскопки, место хранения коллекций.
	для памятной истории	— история возникновения; кратко характеристика событий и лиц, в связи с которыми объект приобрел значение памятника.
	для памятной архитектуры и монументального искусства	— автор, строитель, заказчик, история создания.

В описи Андотьяна-Тихвинского — имени поручика Н.И.Позникова составленной 17.12.1792 г. сообщается: "Архитектурных зданий, имеющих связь в один этаж 9. ... Каждая связь по 2 избы с перегородками и по 2 чулана в сенях. Из них 4 связи отделаны совсем, а прочие как снаружи так и внутри не отделаны ещё и печей нет." Построены избы по заказу Н.И.Позникова для его крестьян. Приписались видимо каменит с его участку о заводе для кладки стен, а в качестве кровельного материала выделываемая на том же заводе черепица.

б) перестройки и утраты, изменившие первоначальный облик памятника.

**Произведена внутренняя переоблицовка, устроены деревянные тамбуры.**

в) реставрационные работы (общая характеристика, время, автор, место хранения документации)

**не производилось**

## VII. ОПИСАНИЕ ПАМЯТНИКА

а)	}	для наименования здания	— характер культурного слоя, выявленные находки.
		для наименования истории	— характеристика помещений, планировка, темат и время установления мемориальной доски.
		для наименования архитектуры	— основные особенности планировочной, композиционно-пространственной структуры и конструкции; характер декора фасадов и интерьеров; материалы изготовления, отделки, архитектурные орудия; строительный материал, основные габариты.
		для наименования документов, иска	— основные особенности композиционного и колористического решения; темат, материал, техника, рисунок.

Здание кирпичное одноэтажное поставлено на красной линии улицы земляная липовую аллею соединяющую улицу села с перекрестком. Строение в плане прямоугольное зеркально симметричное относительно основных осей. Прямоугольник плана состоит из ряда помещений образующих 3 идентичные "лабы". В состав каждой лабы входит котлован, два жилых помещения — "черное" и горница и выходной на торце здания чулан. Протяженный прямоугольный объем с соотношением сторон в плане около 1 х 4 перекрывает двускатной кровельной конструкцией с малыми скатами в торцов. Крыши подине шпалеры по деревянным стропилам. Стены имеют декор, плоскости их обособлены деревянными пристройками. Интерьеры помещений отделаны обоями. Сохранились остатки кирпичной ограды двора.

б) оценка охраны общественной, научно-исторической и художественной значимости памятника.

Здание представляет редкий памятник жилой застройки конца XVIII века. Мемориальный памятник деятельности И. И. Новикова.

## VIII. ОСНОВНАЯ БИБЛИОГРАФИЯ, АРХИВНЫЕ ИСТОЧНИКИ, ИКОНОГРАФИЧЕСКИЙ МАТЕРИАЛ

Архан А. Новадка в разговоре вогачу И. И. Новикова. "Исторический вестник" 1894 III стр. 453-490.

Большовский М. Опись Новиковского села Андотына в 1792 г. Археологический ежегодник за 1972 год."

# XI. ТЕХНИЧЕСКОЕ СОСТОЯНИЕ

	первое	среднее	второе	третье
характеристика общего состояния: для памятника археологического				
для памятника архитектуры и истории	культурного слоя археологического			
в интерьере:	интерьерная стена покрытия потолка пола двери фасады интерьеров			
для памятника монументального искусства	монумент скульптура фонтан, колодезь			
	плоские помещения скульптуры фонтан колодезь			

# X. СИСТЕМА ОХРАНЫ

а) категория охраны

охраняется	реставрируется	используется	не охраняется
			+

б) дата и № документа о введении под охрану \_\_\_\_\_

в) границы охраняемой зоны и зоны регулирования застройки (краткое описание со ссылкой на утверждающий документ)

**не установлены**

г) фактическая принадлежность и конкретное использование Б.-Александровский с/с - жилой

д) дата и № охранного документа \_\_\_\_\_

Дата составления паспорта **Орловский С.Н. архитектор**  
 Составитель *(подпись)*  
 (подпись)

• IP XI 187 P

Паспорт по охране памятника \_\_\_\_\_

М. П.

(подпись)







2,5  
(3.2)

-I.32.34.

МИНИСТЕРСТВО КУЛЬТУРЫ СССР • ПАМЯТНИКИ ИСТОРИИ И КУЛЬТУРЫ СССР (недвижимые) \_\_\_\_\_  
 СОЮЗНО-РЕСПУБЛИКАНСКОЕ ГОС. УЧРЕЖДЕНИЕ ПО ОХРАНЕ ПАМЯТНИКОВ \_\_\_\_\_  
 Московская обл., Ступинский р-н, с. Авдотьино \_\_\_\_\_  
 Адрес \_\_\_\_\_  
 (АССР, край, область; район, автономная обл.; национальный округ; поселенческий пункт)

**УЧЕТНАЯ КАРТОЧКА**  
**Усадьба Повикова - изба 3**

I. НАИМЕНОВАНИЕ ПАМЯТНИКА \_\_\_\_\_

II. ТИПОЛОГИЧЕСКАЯ ПРИНАДЛЕЖНОСТЬ

памятник археологии	памятник истории	памятник архитектуры	памятник монумент. ис-ва
	5	(2)	

к. XVIII в.

III. ДАТИРОВКА ПАМЯТНИКА \_\_\_\_\_

IV. ХАРАКТЕР СОВРЕМЕННОГО ИСПОЛЬЗОВАНИЯ

по перво-начальному назначению	культурно-просветительное	туристско-экскурсионное	лечебно-санитарное	жилое помещика	хозяйственное	не используется
+				+		

предлож. по исползн. \_\_\_\_\_

V. ХАРАКТЕРИСТИКА ТЕХНИЧЕСКОГО СОСТОЯНИЯ

хорошее	среднее	плохое	аварийное
		+	

VI. КАТЕГОРИЯ ОХРАНЫ

союзная	республ.	местная	не состоит
	+		<del>+</del>

наличие утверждённой охранной зоны

да	нет
	+

VII. НАЛИЧИЕ ДОКУМЕНТАЦИИ

паспорт	фотографии	обмеры	реставрационные материалы
+	+	+	

место хранения документов \_\_\_\_\_

Дата составления карточки \_\_\_\_\_ г.

органы охраны			реставрационные мастерские		музей, архив,
союзная	республикан.	местная	республикан.	местные	НИИ
	+	+			+

Орловский С. П. архитектор

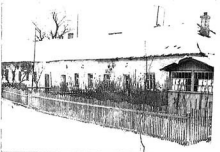
Составитель: \_\_\_\_\_ (Ф. и. о., должность или профессия, подпись)

Инспектор по охране памятников \_\_\_\_\_ (Ф. и. о., подпись)



УЧЕТНАЯ КАРТОЧКА (оборотная сторона)

Фото или схематический план



Краткое описание

Изба представляет собой кирпичное, одноэтажное здание — связь двух одинаковых зеркально-симметричных относительно поперечной оси помещений, разделенных на жилую и служебную части. Фасады лишены декоративного убранства. Первоначально к зданию примыкал кирпичный забор, ограждающий территорию двора. Рядный памятник жилого застройки конца XVIII века. Мемориальный памятник деятельности Н.И.Новикова.