

5800000509 6.

МИНИСТЕРСТВО КУЛЬТУРЫ СССР

3.4....-1.39.10
индекс

ПАМЯТНИКИ ИСТОРИИ И КУЛЬТУРЫ СССР
(НЕДВИЖИМЫЕ)

СОЮЗНАЯ РЕСПУБЛИКА РСФСР

Главное управление охраны и использования памятников истории и культуры
(наименование республиканского органа охраны памятников)

ПАСПОРТ

I. НАИМЕНОВАНИЕ ПАМЯТНИКА Церковь Дмитрия Солунского

II. ТИПОЛОГИЧЕСКАЯ ПРИНАДЛЕЖНОСТЬ

памятник археологии	памятник истории	памятник архитектуры	памятник монумент искусства
		4	

III. ДАТИРОВКА ПАМЯТНИКА (или дата исторического события, с которым связано возникновение памятника—для памятников истории)

1826 г.

IV. АДРЕС (местонахождение) ПАМЯТНИКА Пензенская область, Каменский район,
(АССР, край, область, район, автономная обл.)

г. Каменка, ул. Советская, 38

национальный округ; населенный пункт; пути подъезда)

V. ХАРАКТЕР СОВРЕМЕННОГО ИСПОЛЬЗОВАНИЯ

по первонач. назначению	культурно-просветит.	туристско-экскурсион.	лечебно-оздоровительн.	жилые помещения	хозяйственное	не используется
музей библ. клуб +			больн. санат. д.отд.		учреждение торгов. промышл. склад	

ПРИЛОЖЕНИЯ:

- Фото общего вида— 4
- Фото фрагментов— 8
- Генплан— I
- Обмеры: план— I черт. на 2-х форм.
- фасад—
- разрез—
- Схематический план охранной зоны—
- Вкладыш I

VII 2)
мет. уел

VI. ИСТОРИЧЕСКИЕ СВЕДЕНИЯ

- а)
- | | |
|--|---|
| для памятников археологии | — история возникновения, кем и когда производились разведки и раскопки, место хранения коллекций. |
| для памятников истории | — история возникновения: краткая характеристика событий и лиц, в связи с которыми объект приобрел значение памятника. |
| для памятников архитектуры и монументального искусства | — автор, строитель, заказчик, история создания |

Об авторе и строителе памятника сведений не обнаружено. Из архивных источников известно время строительства церкви: "Храм во имя Святого Дмитрия Солунского с приделами во имя Святого Чудотворца Николая и Знамения Божией Матери, каменный, построен в 1826 году (1,2)

- б) перестройки и утраты, изменившие первоначальный облик памятника

В 30-ые годы XIX века памятник частично разобран и сильно перестроен. В результате здание лишилось своих верхних частей, к его фасадам с трёх сторон (с севера, востока и юга) сделаны пристройки.

- в) реставрационные работы (общая характеристика, время, автор, место хранения документации)

не производились

VII. ОПИСАНИЕ ПАМЯТНИКА

для памятников археологии	— характеристика культурного слоя, важнейшие находки.
для памятников истории	— характеристика памятника, наличие, текст и время установления мемориальной доски.
а) для памятников архитектуры	— основные особенности планировочной, композиционно-пространственной структуры и конструкций; характер декора фасадов и интерьеров; наличие живописи, скульптуры, прикладного искусства; строительный материал, основные габариты.
для памятников монумент. иск-ва	— основные особенности композиционного и колористического решения; тексты, материал, техника, размер.

Здание расположено на одной из главных улиц города на возвышенном месте и хорошо просматривается с большей части территории, занятой городом, особенно со стороны долины реки Атмис.

Несмотря на сильно видоизменённый облик здания, план которого после перестройки стал сложным, и даже хаотичным, всё же наружный контур плана изначальной части, собственно церкви, читается на уровне карнизов, выступающих над кровлями многочисленных пристроек. План церкви представляет собой сложную фигуру из трёх основных частей, ступенчатообразно уменьшающуюся в направлении с запада на восток. Это три прямоугольника, последний из которых (восточный) заканчивается полукругом апсиды. Средняя часть соответствует главному помещению церкви, — здесь стены имеют толщину до полутора метров, что говорит за то, что это было самой высокой частью здания, собственно храмом. Стены более обширной по площади трапезной уступают в толщине среднему помещению, и еще тоньше (до 1 м.) имеют толщину стены алтаря.

При перестройке здания и приспособлении его под дом культуры сделаны плоские перекрытия. Кровли железные, двускатные, ступенчатые. Полуротонда, пристроенная к алтарной части, имеет кровлю формы усеченного полуконуса.

Главный вход в здание располагается в западной стене южной пристройки. Со стороны интерьеров пристроек прослеживаются фрагменты архитектурного облика поверхности стен фасадов собственно церкви. (см. вкладыш)

б) общая оценка общественной, научно-исторической и художественной значимости памятника.

Памятник имеет большое градостроительное значение, и несмотря на утрату своих верхних частей он всё же продолжает оставаться доминантой в застройке старой части города. Он представляет собой также художественную и историческую ценность.

VIII ОСНОВНАЯ БИБЛИОГРАФИЯ, АРХИВНЫЕ ИСТОЧНИКИ, ИКОНОГРАФИЧЕСКИЙ МАТЕРИАЛ.

Историко-статистическое описание.

1) Пензенская епархия. 1907 г.

2) ЦИА в Ленинграде. Фонд 799, опись 33, дело 1285, стр. 51-54

IX. ТЕХНИЧЕСКОЕ СОСТОЯНИЕ

характеристика общего состояния: культурного слоя
для памятников археологии важнейших находок

для памятников архитек-
туры и истории

конструкций
стен
покрытий
потолков
пола
декора фасадов
интерьеров

в интерьере:

живописи
скульптуры
прикл. иск-ва

для памятников монументального искусства

цоколя
постаментов
скульптуры
грунта
красочного слоя

хорошее	среднее	плохое	аварийное
	+		
	+		
	+		
	+		
	+		
	+		
	+		
	+		

X. СИСТЕМА ОХРАНЫ

а) категория охраны

союзная	республ.	местная	не состоит
			+

б) дата и № документа о принятии под охрану не имеется

в) границы охранной зоны и зоны регулирования застройки (краткое описание со ссылкой на утверждающий документ)

нет



г) балансовая принадлежность и конкретное использование в ведении городского управления культуры, городской дом культуры.

д) дата и № охранного документа **нет**

Дата составления паспорта

Составитель Россов Л.К., архитектор
(ф., и., о. должность или профессия)

(подпись)
(подпись)

ОКТАБРЬ 198 I г.



Инспектор по охране памятников

(подпись)

Церковь Дмитрия Солунского, 1826 г.

Нижегородская область, Каменский район, г. Каменка, ул. Советская, 38

Вкладыш

УИ а) С улицы открыты для обозрения лишь два фасада трапезной - западный и южный. Западный фасад в настоящее время представляет собой ровную плоскость стены, завершаемой пологим фронтоном. Южный же фасад трапезной сохранил часть своего архитектурного оформления - лопатки, из которых угловая юго-западная снабжена филёнками со стрельчатыми окончаниями вверху и внизу. Эти лопатки делят фасад на три части, в каждой из которых имеется по окну, два из них заключены в плоские ниши с полуциркулярными завершениями.

Фасады здания ортукатурены. По штукатурке произведена побелка.

Габариты здания в плане (с пристройками) 45 X 43 м., собственно церкви 33 X 16 м.

ПЕНЗЕНСКАЯ ОБЛАСТЬ, КАМЕНСКИЙ РАЙОН
г. КАМЕНКА, ул. СОВЕТСКАЯ, 38
ЦЕРКОВЬ ДМИТРИЯ СОЛУНСКОГО, 1826 г.

ГЕНЕРАЛЬНЫЙ ПЛАН



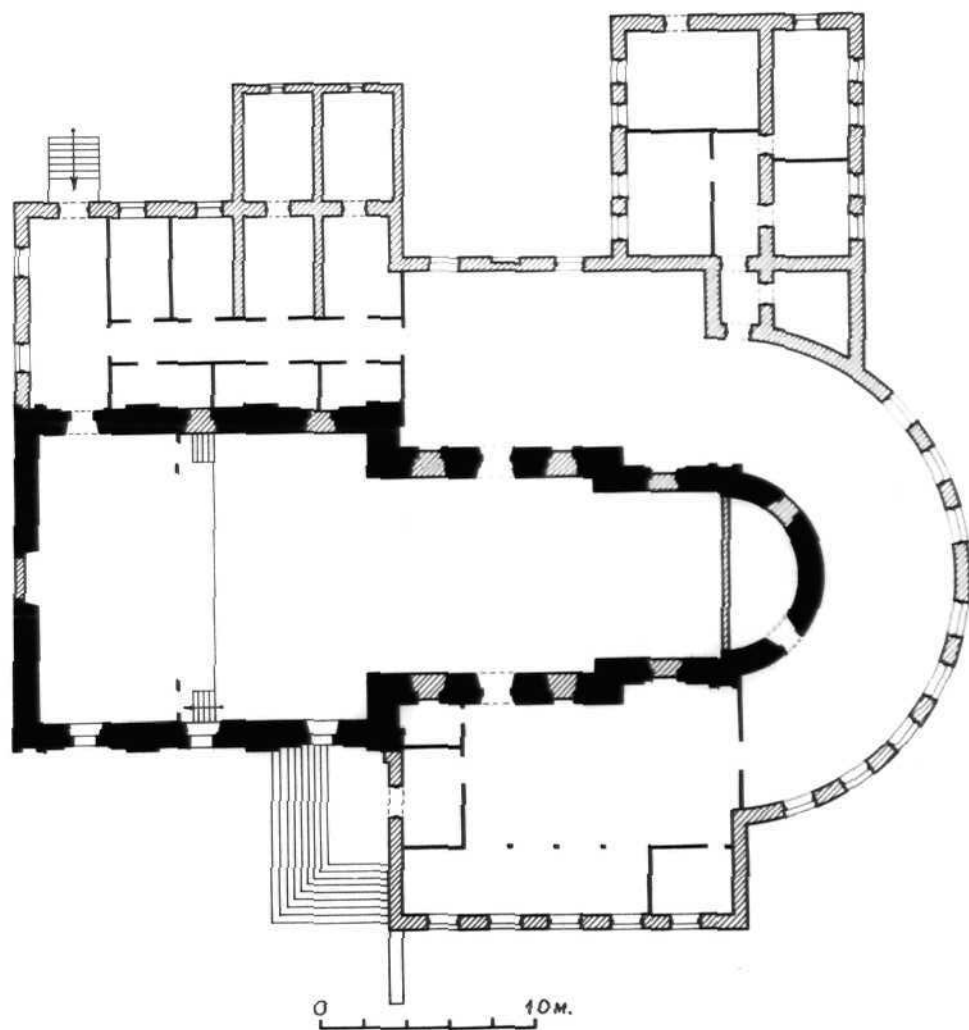
1. Церковь Дмитрия Солунского, 1826 г.
(ныне городской дом
клубтуры)
2. Жилой дом, к. XIX в.
ул. Советская, 63/1

3. Жилой дом, 2^я п. XIX в.
ул. Советская, 57
4. Школа, 2^я п. XIX в.
ул. Советская, 34
5. Школа, 1907-1913 гг.
ул. Маловского, 1
6. Жилой дом, к. XIX в.
ул. Первомайская, 10

Выполнил арх. РОССОВ Л.
1981 г.

ПЕЧЕНСКАЯ ОБЛАСТЬ, КАМЕНСКИЙ РАЙОН, г. КАМЕНКА, ул. СОВЕТСКАЯ, 38
ЦЕРКОВЬ ДМИТРИЯ СОЛУНСКОГО, 1826 г.

П Л А Н



Выполнил арх. РОССОВ Д.К.
1981 г.



Пензенская область

Каменский район

г. Каменка

ул. Советская, 38

ЦЕРКОВЬ ДМИТРИЯ

СОЛУНСКОГО, 1826 г.

Западный фасад

Россов Л.К. 1981 г.



Пензенская область

Каменский район

г. Каменка

ул. Советская, 38

ЦЕРКОВЬ ДМИТРИЯ

СОЛУНСКОГО, 1826 г.

Фрагмент южного фасада,

восточная часть

Россов Л.К. 1981 г.



Пензенская область

Каменский район

г. Каменка

ул. Советская, 38

ЦЕРКОВЬ ДМИТРИЯ

СОЛУНСКОГО, 1826 г.

Фрагмент северного

фасада, западная часть

Россов Л.К. 1981 г.



5

Пензенская область
Каменский район
г. Каменка
ул. Советская, 38
ЦЕРКОВЬ ДМИТРИЯ
СОЛУНСКОГО, 1826 г.
Фрагмент западного
фасада, северная часть
Россов Л.К. 1981 г.



6.

Пензенская область

Каменский район

г. Каменка

ул. Советская, 38

ЦЕРКОВЬ ДМИТРИЯ

СОЛУНСКОГО, 1826 г.

Фрагмент южного фасада,

западная часть

Россов Л.К. 1981 г.



Пензенская область
Каменский район

г. Каменка

ул. Советская, 38

ЦЕРКОВЬ ДМИТРИЯ

СОЛУНСКОГО, 1826 г.

Фрагмент западного

фасада, южная часть

Россов Л.К. 1981 г.



Пензенская область

Каменский район

г. Каменка

ул. Советская, 38

ЦЕРКОВЬ ДМИТРИЯ

СОЛУНСКОГО, 1826 г.

Фрагмент северного

фасада, восточная часть

Россов Л.К. 1981 г.



Пензенская область

Каменский район

г. Каменка

ул. Советская, 38

ЦЕРКОВЬ ДМИТРИЯ

СОЛУНСКОГО, 1826 г.

Общий вид с юго-запада

Россов Л.А. 1981 г.



Пензенская область

Каменский район

г. Каменка

ул. Советская, 38

ЦЕРКОВЬ ДМИТРИЯ СОЛУНСКОГО

1826 г.

Общий вид с запада

Россов Л.К.

В. ИЛЬИЧ ЛЕНИН
ИЗДАНИЕ И. АБДУЛЛАЕВ



ИСКРА



Пензенская область

Каменский район

г. Каменка

ул. Советская, 38

ЦЕРКОВЬ ДМИТРИЯ

СОЛУНСКОГО, 1826 г.

Интерьер. Фрагмент ю-

ной стены основного куба

Россов Л.К. 1981 г.

3.4. - 1.39.10

МИНИСТЕРСТВО КУЛЬТУРЫ СССР ● ПАМЯТНИКИ ИСТОРИИ И КУЛЬТУРЫ СССР (недвижимые) (жидкие)

СОЮЗНАЯ РЕСПУБЛИКА РСФСР Гл. упр. охраны памятников истории и культуры (наименование республиканского органа охраны)

Адрес: Пензенская обл., Каменский р-н, г. Каменка, ул. Советская, 38
 (АССР, край, область; район, автономная обл.; национальный округ, населенный пункт)

УЧЕТНАЯ КАРТОЧКА

I. НАИМЕНОВАНИЕ ПАМЯТНИКА **Церковь Дмитрия Солунского**

II ТИПОЛОГИЧЕСКАЯ ПРИНАДЛЕЖНОСТЬ

ПАМЯТНИК АРХЕОЛОГИИ	ПАМЯТНИК ИСТОРИИ	ПАМЯТНИК АРХИТЕКТУРЫ	ПАМЯТНИК МОНУМЕНТ. ИС-ВА
		4	

III. ДАТИРОВКА ПАМЯТНИКА

1826 г.

IV. ХАРАКТЕР СОВРЕМЕННОГО ИСПОЛЬЗОВАНИЯ

по перво-начальному назначению	культурно-просветительное	туристско-экскурсионное	лечебно-оздоровительн.	жилые помещения	хозяйст-венное	не ис-пользу-ется
			+			

предлож. по использ.

V. ХАРАКТЕРИСТИКА ТЕХНИЧЕСКОГО СОСТОЯНИЯ

хорошее	среднее	плохое	аварийное
	+		
союзная	республ.	местная	не состоит
			+

VI. КАТЕГОРИЯ ОХРАНЫ

наличие утвержденной охр. зоны

да	нет
	+

VII НАЛИЧИЕ ДОКУМЕНТАЦИИ

паспорт	фотографии	обмеры	реставрационные материалы
+	+	12	+

место хранения документов

Дата составления карточки

органы охраны	реставрационные мастерск.	музей, архив нии
союзный республикан местный	республикан местные	
+	+	+

октябрь 1981 г.

М. П.

Россов Л.К., арх.

Составитель

ф. и. о. должность или п. фамилия, подпись

Инспектор по охране памятников

(ф. и. о. подпись)



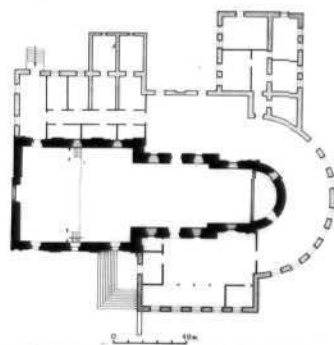
УЧЕТНАЯ КАРТОЧКА (оборотная сторона)

Фото или схематический план



ПЕЩЕРНАЯ ОБИТАТЕЛЬ, ЗАВЕРШЕНА РАБОТА, П. СИБИРЬ, Д. СИБИРЬ, И
ДРУГИЕ РАБОТЫ ЗАВЕРШЕНЫ, ДИ. 1

2214



ЗАДАЧА АД. РАБОТ Д.А.
1912 г.

Краткое описание

О времени строительства церкви — 1826 г. — известно из архивных источников. В 1930-е годы памятник был лишен своих верхних частей, с севера, востока и юга сделаны пристройки.

План церкви включает в себя три основные части: прямоугольные трапезную и собственно храм, и полукруглый алтарь. Наиболее толстые стены у средней части (до 1,5 м.). В настоящее время перекрытия плоские, кровли металлические, двускатные (в восточной части в форме усеченного полуконуса).

Об архитектурном убранстве памятника можно судить лишь по южному фасаду трапезной, сохранившей здесь свой изначальный облик, а также по фрагментам фасадов, доступным для обозрения со стороны интерьеров пристроек.

Несмотря на большие утраты памятник представляет собой историческую и художественную ценность.

Тип. ф-ки «Маяк революции» Зак. 2414