

7410965001

МИНИСТЕРСТВО КУЛЬТУРЫ СССР

3.2. - 1.32.1

индекс

ПАМЯТНИКИ ИСТОРИИ И КУЛЬТУРЫ СССР

(недвижимые)

СОЮЗНАЯ РЕСПУБЛИКА РФ

Министерство культуры Отдел /инспекция/ охраны недвижимых пам-ков истории
(наименование республиканского органа охраны памятников) и культуры

ПАСПОРТ

I. НАИМЕНОВАНИЕ ПАМЯТНИКА Главный дом усадьбы В.Д.Носова

II. ТИПОЛОГИЧЕСКАЯ ПРИНАДЛЕЖНОСТЬ

памятник археологии	памятник истории	памятник архитектуры	памятник монумент, иск-ва
		+	

III. ДАТИРОВКА ПАМЯТНИКА (или дата исторического события, с которым связано возникновение памятника — для памятников истории)
1903г.

IV. АДРЕС (местонахождение) ПАМЯТНИКА г.Москва ул.Электров заводская, 12 стр. 1
(АССР, край, обл. район, автономная обл.)

национальный округ; населенный пункт; пути подъезда:

V. ХАРАКТЕР СОВРЕМЕННОГО ИСПОЛЬЗОВАНИЯ

по первонач. назначению	культурно-просветит.	туристско-экскурсион.	лечебно-оздоровительн.	жилые помещения	хозяйственное	не используется
	+ музей библ. клуб		больн. санат. д/отп		учреждение торгов. промышл. склад	

ПРИЛОЖЕНИЯ:

Фото общего вида — 26
Фото фрагментов —

Гипсован — 4

Обмеры план — 3

разрез —

фасад —

Схематический план Ф/Ф - 2

охранной зоны —

Вкладыши к разд.У11а -4стр.

VI. ИСТОРИЧЕСКИЕ СВЕДЕНИЯ

- а) для памятников археологии — история возникновения, кем и когда производились раскопки и раскопки, место хранения коллекций.
- для памятников истории — история возникновения: краткая характеристика событий и лиц, в связи с которыми объект приобрел значение памятника.
- для памятников архитектуры и монументального искусства — автор, строитель, заказчик, история создания.

Владение, в котором расположено рассматриваемое здание, не позднее 1873г. перешло в руки московского купца В.Д.Носова. Ранее оно принадлежало московскому купцу М.И.Шаболовскому /1833г./, московскому купцу 1-й гильдии Н.О.Жучкову /1866г./. Между 1873 и 1883г.г. по заказу В.Д.Носова был построен главный дом усадьбы /пл.Журавлева,1/. Вторым жилым домом, /на который составлен настоящий паспорт/, сооружен по проекту 1903г. выполненному известным архитектором Л.Н.Кекушевым.

Первоначальный проект, также принадлежавший Кекушеву, был значительно проще и был выполнен в духе европейских вилл из фахверка. Несмотря на значительные отличия этого проекта от осуществленного, он ясно послужил основой для окончательного проекта. Любопытно, что планировка основной части здания по существу идентична в обоих проектах, но имеет зеркальный характер. Очевидно в 1910-х г.г. с северо-востока к дому сделана одноэтажная пристройка. Хозяйственная постройка /кадетный сарай или гараж/ и ограда с воротами по красной линии улицы, очевидно, одновременны основному периоду строительства дома.

- б) перестройка и утраты, изменявшие первоначальный облик памятника.

Жилые помещения мансарды переделаны в чердачные. Отдельные наружные элементы и детали интерьера воссозданы в ходе реставрационных работ. Решетка ограды поставлена на новый бетонный цоколь.

- в) реставрационные работы (общая характеристика, время, автор, место хранения документации)

Реставрационные работы проводятся с 1988г. по проекту архитектора Е.А. Куфтыревой /Мастерская №13 Моспроекта - 2/.

VII. ОПИСАНИЕ ПАМЯТНИКА

а) для памятников археологии	— характер культурного слоя, важнейшие находки.
для памятников истории	— характеристика памятника, наличие, текст и время установления мемориальной доски,
для памятников архитектуры	— основные особенности планировочной, композиционно-пространственной структуры и конструкций; характер декора фасадов и интерьеров; наличие живописи, скульптуры, прикладного искусства; строительный материал, основные габариты,
для памятников монумент. иск-ва	— основные особенности композиционного и колористического решения; тексты, материал, техника, размер.

Дом, поставленный в глубине участка, обращен к улице главным западным фасадом. От красной линии улицы его отделяет партер - газон, / в настоящее время заросший /. С южной стороны от дома устроена подпорная стена, укрепляющая откос холма, на котором расположен главный дом усадьбы. В восточной части стена сложена из белокаменных блоков, остальная ее часть - из нового кирпича. У стены в глубине участка стоит хозяйственная постройка.

Двухэтажное деревянное оштукатуренное здание поставлено на кирпичный также оштукатуренный полуподвал. Выстроено в стиле модерн, с использованием приемов франко-бельгийского Ар Нуово. Отличается сложной асимметричной формой плана и живописной объемной композицией. Основной объем, вытянутый по оси

/ См. вкладыш №1 /

б) общая оценка общественной, научно-исторической и художественной значимости памятника.

Уникальный для Москвы деревянный дом в стиле модерн, отличающийся редкой сохранностью не только внешнего облика, но и интерьера. Одно из камерных произведений известного архитектора Л.Н.Кекушева, характерное для его дачных построек.

VIII. ОСНОВНАЯ БИБЛИОГРАФИЯ, АРХИВНЫЕ ИСТОЧНИКИ, ИКОНОГРАФИЧЕСКИЙ МАТЕРИАЛ.

- 1/ ЦАНТД. Ф.1 оп.5 д.478 /Лефортовская часть №558/339/.
- 2/ Ежегодник Московского Архитектурного Общества.1910-1911. Вып.2 с.58.
- 3/ Зодчие Москвы времени эклектики, модерна и неоклассицизма /1830-е - 1917 годы/. М. 1998. с.130.
- 4/ М.Надокина. Сто архитекторов московского модерна. Творческие портреты. М. 2000. с.137.
- 5/ Альманах Музей. 10. Е.А.Борисова. Московские особняки эпохи модерна. М. Сов. худ. 1989. с.29 -30.

Вкладыш № 1 к паспорту «Дом жилой В.Д. Носова»

К разделу VIIа (продолжение):

запад-восток, имеет более узкую заднюю (восточную) часть. С запада он усложнён двумя ризалитами – полукруглым и прямоугольным. На северном фасаде на уровне первого этажа выступает трёхгранный эркер. Общую композицию обогащают два боковых крыльца и обширная терраса со скруглением перед главным фасадом, покоящаяся на полуподвале. Исключительно важную роль в объёмной композиции играют три мансардные кровли над повышенными частями здания.

Фасады дома сами по себе достаточно сдержанны, однако развитое резное убранство крылец, террасы и венчающего карниза наделяют их богатством и выразительностью. Облик главного фасада определяет выступающая перед ним терраса. Полуподвал под ней прорезан двумя трёхчастными окнами. С двух боковых сторон на террасу поднимаются открытые лестницы. Навес террасы опирается на сдвоенные столбы-стойки с резными кронштейнами, которые трактованы как кружевные декоративные элементы. На террасу выходят широкие и высокие окна первого этажа, устроенные в ризалитах, а также парадный вход в дом между ними. Такие же окна устроены на втором этаже над террасой, а проём в центре выходит на балкон с резным ажурным ограждением.

Боковые фасады основного объёма решены значительно проще. Их выразительность строится на сочетании различных по ширине и высоте окон и прямоугольных филёнок и ниш. На северном фасаде все окна прямоугольные, на южном в средней части они арочные и строенные. Оба боковых входа оформлены деревянными крыльцами со столбиками и ажурным резным убранством под козырьком. Венчающий карниз основного объёма – объединяющий мотив всей композиции – имеет сильный вынос, который поддерживается высокими резными кронштейнами.

Вкладыш № 2 к паспорту «Дом жилой В.Д. Носова»

К разделу VIIa) (продолжение):

Фасады задней более узкой части дома, прорезанные широкими и узкими прямоугольными окнами, лишены декора, за исключением простых кронштейнов, поддерживающих вынос венчающего карниза. При этом исключительно выразительны и индивидуальны две высокие различные по форме печные трубы, возвышающиеся над этой частью дома. Квадратные в сечении они сужаются кверху и прорезаны щелевидными отверстиями. Верхняя часть одной из труб украшена изящно изогнутыми металлическими прутьями.

Планировка этажей решена в целом по-разному, хотя на первом и втором этажах в передней части основного объёма она одинакова. Здесь расположена анфилада из трёх помещений. Среднее из них на первом этаже является прихожей, которая сообщается не только с двумя боковыми комнатами анфилады, но и с залом – самым крупным помещением в доме, пространство которого расширено благодаря эркеру. За залом и равной ему по ширине квадратной комнатой с окнами на юг, на поперечной оси дома расположена парадная лестница и передняя, сообщающаяся с сенями чёрного входа. Параллельно парадной лестнице в более узкой части дома находится чёрная лестница. Основное пространство этой части дома занимают три помещения с окнами на восточную сторону. На втором этаже помещения основного объёма группируются вокруг коридора, расположенного по продольной оси здания. С одного торца коридор соединяется со средней комнатой парадной анфилады, с другого - с верхней площадкой парадной лестницы. Заднюю часть дома занимают две просторные хорошо освещённые комнаты. Из юго-восточной угловой комнаты имеется выход на лестницу, поднимающуюся на галерейку, которая нависает над чёрной лестницей и ведёт в мансарду (чердак). Полуподвал разделён капитальными

Вкладыш № 4 к паспорту «Дом жилой В.Д. Носова»

К разделу VIIa) (продолжение):

Эти проёмы оформлены наличниками и лучковыми сандриками. В угловой юго-западной комнате парадной анфилады посередине торцевой (восточной) стены стоит камин с полихромным майоликовым обрамлением устья. Над каминной полкой возвышается застеклённый шкафчик. Стены комнаты обшиты деревянными панелями. Почти во всех помещениях обоих этажей полы паркетные нескольких типов (квадраты, ромбы, «в ёлочку») с высокими плинтусами, потолки обработаны тянутыми карнизами несложными по профилировке. Сохранились филёнчатые двери нескольких типов, глухие и с застеклением. В окнах уцелела старая столярка. В прихожей, расположенной между чёрным входом и залом, пол выложен полихромной метлахской плиткой с растительно-геометрическим рисунком.

Кованая ограда, установленная вдоль красной линии улицы, отличается исключительно сложным рисунком. Ворота с калиткой образованы тремя пилонами. Одностворчатое полотно калитки и двустворчатое полотно ворот имеют в нижней части глухую поверхность, а выше ажурную решётку, по характеру близкую ограде.

Хозяйственная постройка – кирпичная одноэтажная прямоугольная с пологой двускатной кровлей. Средняя часть главного фасада выделена ризалитом с широким въездным проёмом с лучковой перемычкой, акцентированной массивным белокаменным замком. По сторонам ризалита фланги стен прорезаны узкими арочными окнами, верхняя часть которых выложена из белого камня. Здание сложено верстовой кладкой из кирпича: 26 (26,5)х12,5 (13)х7 см, шов – пустошовка.

Вкладыш № 3 к паспорту «Дом жилой В.Д. Носова»

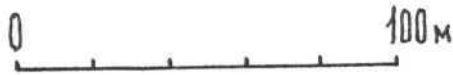
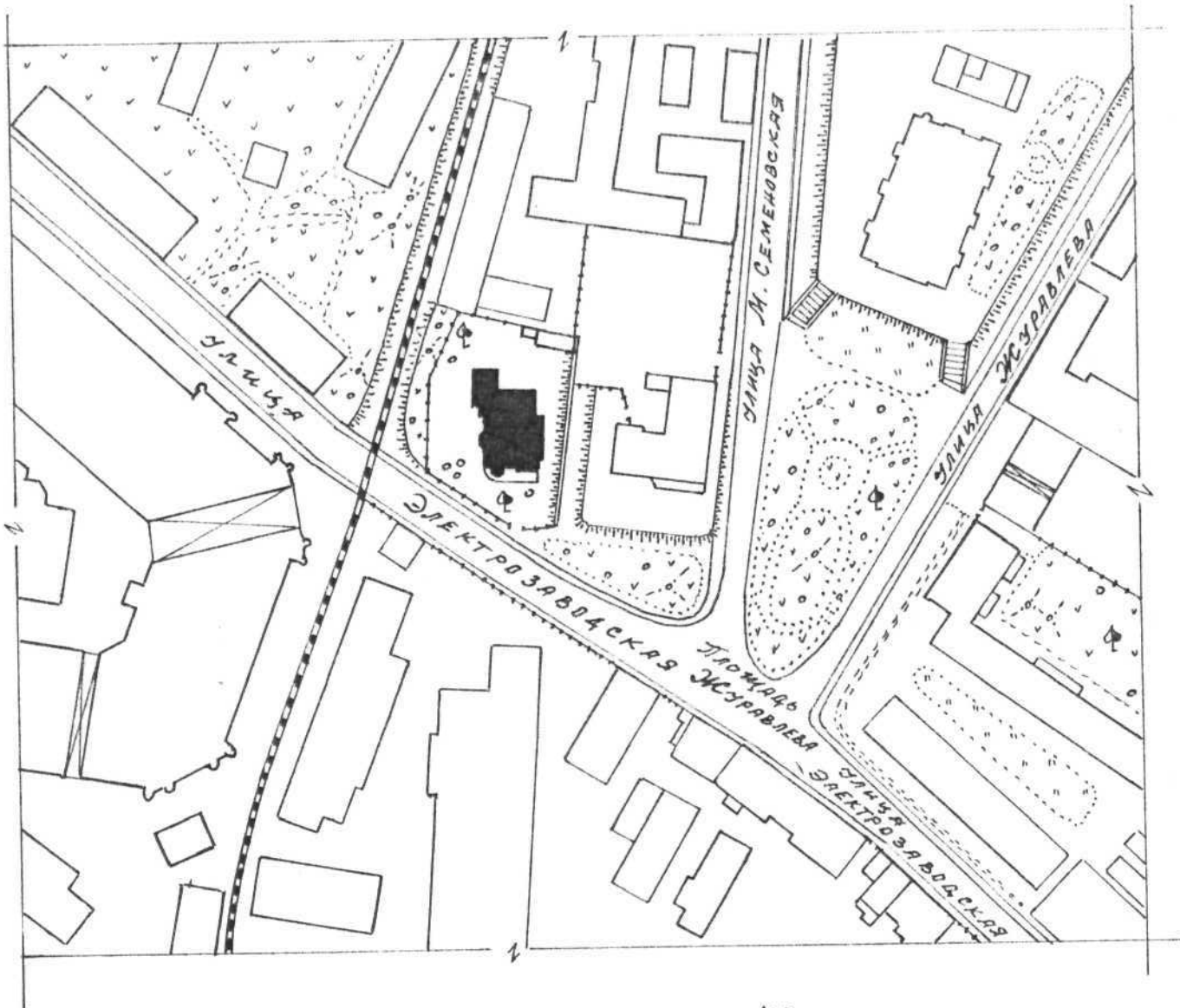
К разделу VIIa (продолжение):

стенами на ряд помещений, которые отчасти совпадают с расположением комнат первого этажа. В передней части дома находится длинное и узкое помещение бойлерной с металлическими котлами. На железной дверце, ведущей в это помещение, - рельефная надпись: «Товарищество Добровых и Набгольц. Москва. 1903 г.». Угловое юго-восточное помещение полуподвала перекрыто гофрированными сводами, в остальных помещениях перекрытия плоские.

Исключительный интерес представляет отделка интерьеров. В самом парадном помещении дома – зале первого этажа – напротив эркера на торцовой стене расположен камин, обработанный майоликовой полихромной плиткой с растительным рельефным орнаментом. Над камином – застеклённая полка, составляющая единый ансамбль с деревянными филёнчатыми панелями, которыми обшиты стены зала на высоту 163 см. В прихожей сохранилась вешалка с деревянными панелями и крючками для одежды. В угловой юго-западной комнате посередине восточной стены стоит пилонообразная печь с камином, устье которого обрамлено мелкими квадратными майоликовыми плитками разного цвета (чёрного, красного и переливающихся оттенков). Деревянная парадная лестница, широким маршем поднимающаяся на междуэтажную площадку, имеет плоское ажурное ограждение. Стены на всю высоту обшиты деревянными панелями. В верхней части торцовой северной стены расположен живописный фриз на холсте, изображающий плывущие парусные ладьи с воинами (предполагаемый автор – С.Ю. Судейкин). На междуэтажной площадке поставлена деревянная скамейка с резным ажурным ограждением. Деревянная чёрная лестница имеет точёные балясины. С верхней площадки парадной лестницы три двери ведут в соседние помещения второго этажа.

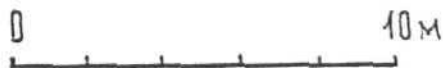
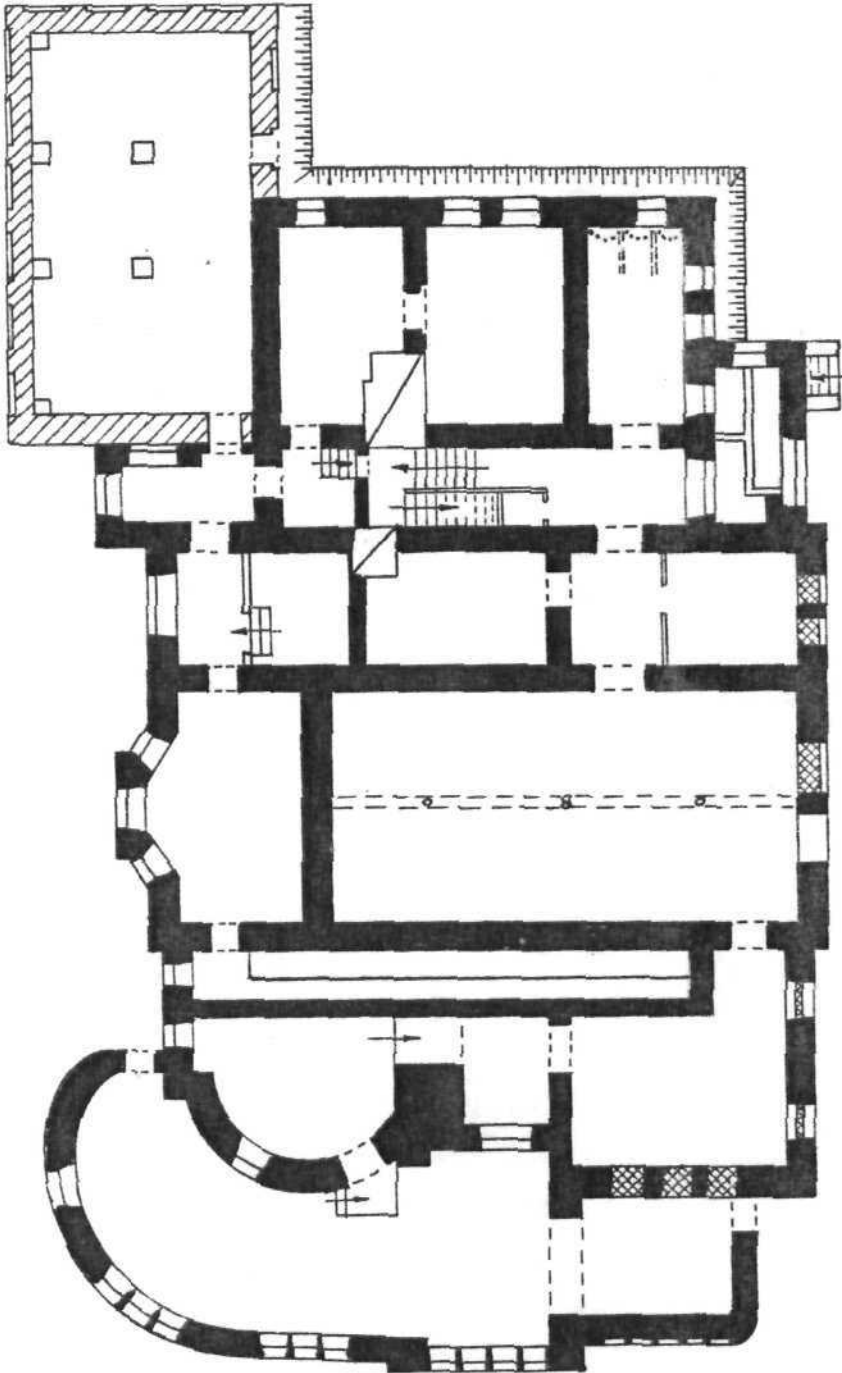
г. Москва.
ВАО.

ул. Электрозаводская, д. 12, стр. 1.
Главный дом усадьбы В.Д. Носова.
1903 г.
ПЕЧАТ



г. Москва.
ВАО.

ул. Электрозаводская, д. 12, стр. 1.
Плавный дом усадьбы В.Д. Носова.
1903 г.
План подвала.



УСЛОВНЫЕ ОБОЗНАЧЕНИЯ:

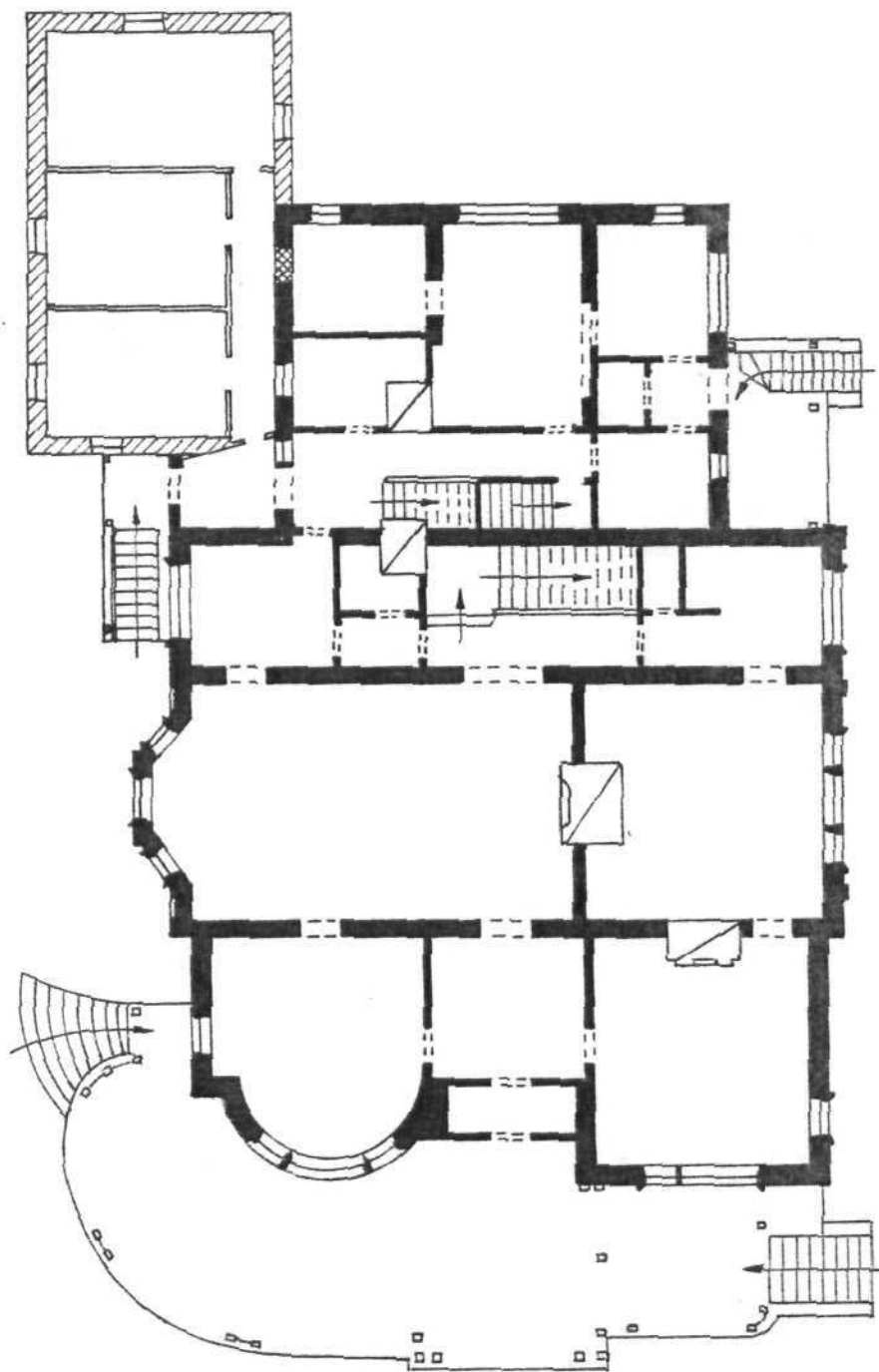
- - 1903 г.
- ▨ - 1910 г.г.

ИПРП „Симарк“
выполнил: Кузнецов
2000 г.

г. Москва.
ВАО.

ул. Электрозаводская. д. 12. стр. 1.
Главный дом усадьбы В.Д. Носова.
1903 г.
План 1^{го} этажа.

С ↙



0 10 м

УСЛОВНЫЕ ОБОЗНАЧЕНИЯ:

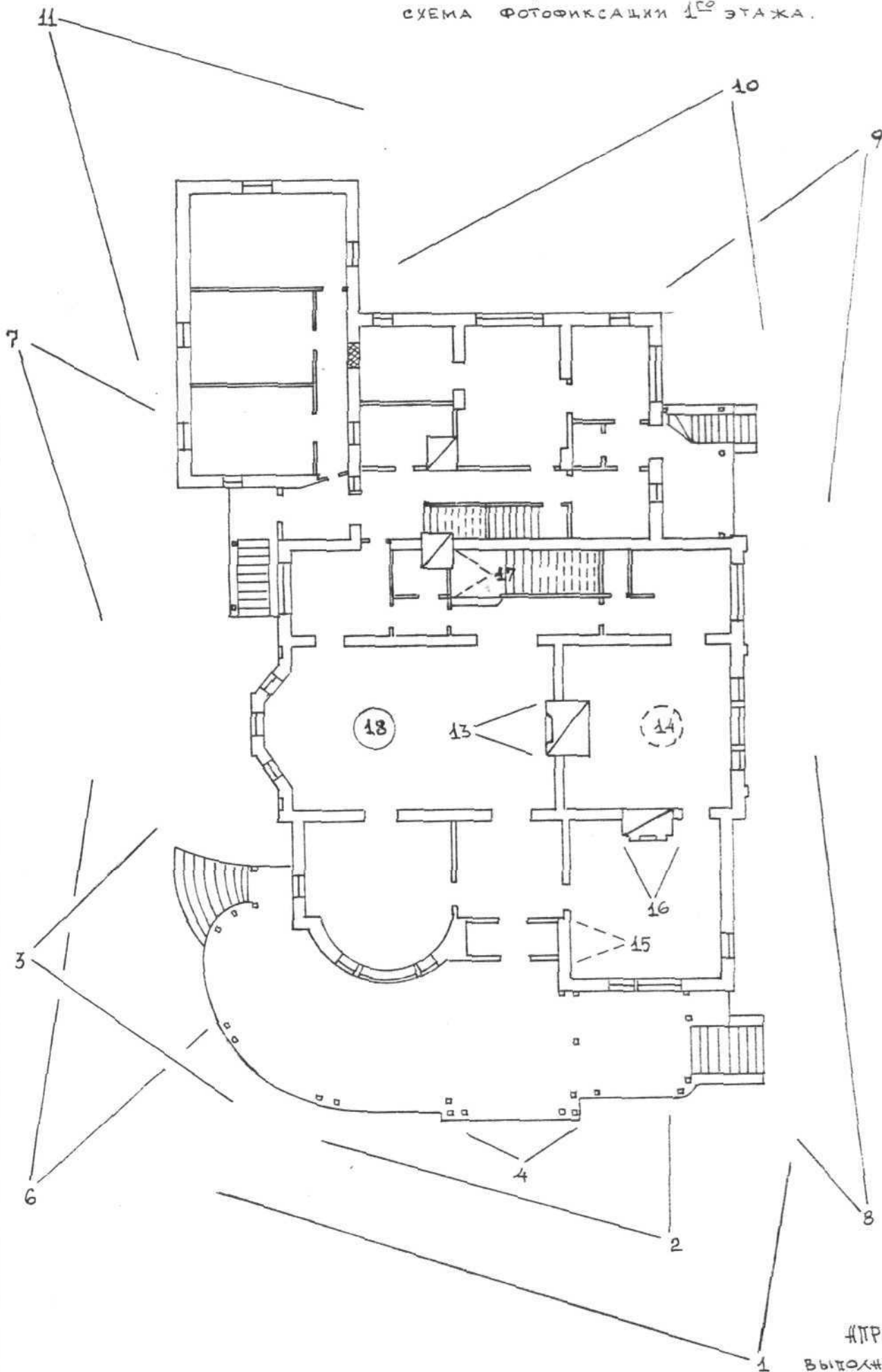
- - 1903 г.
- ▨ - 1910 г.г.

ИПРП «СМАРГЛ»
выполнил: Кузнецов А.
2000 г.

г. Москва.
ВАО.

ул. Электрозаводская. д. 12. стр. 1.
Главный дом усадьбы В.Д. Носова.
1903 г.

СХЕМА ФОТОФИКСАЦИИ 1^{го} ЭТАЖА.



ИТРП "СИАРГА"
Выполнил: Кузнецов А.Е.
2000 г.

г. Москва

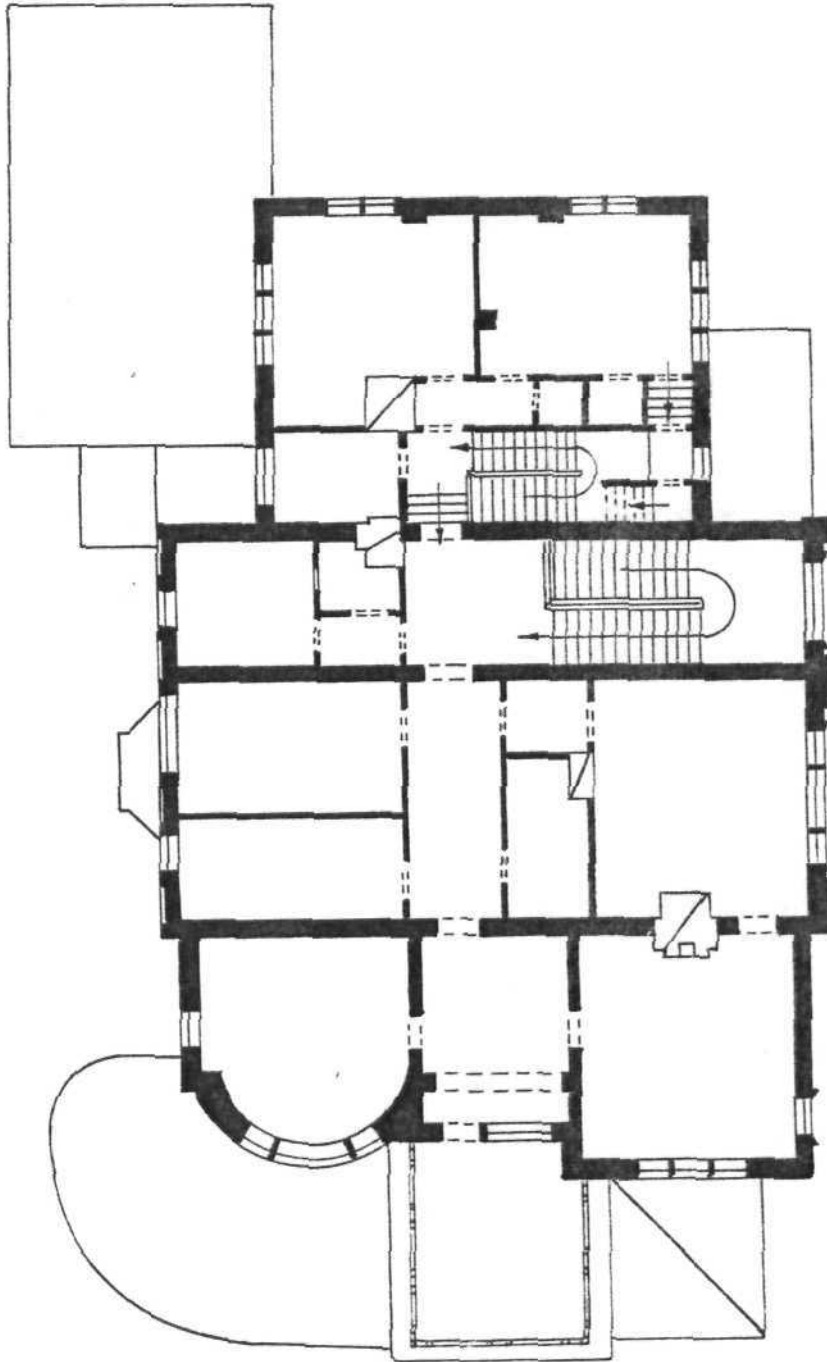
ВАО.

ул. Электрозаводская, д. 12, стр. 1.

Главный дом усадьбы В.Д. Носова.

1903 г.

План 2^{го} этажа.



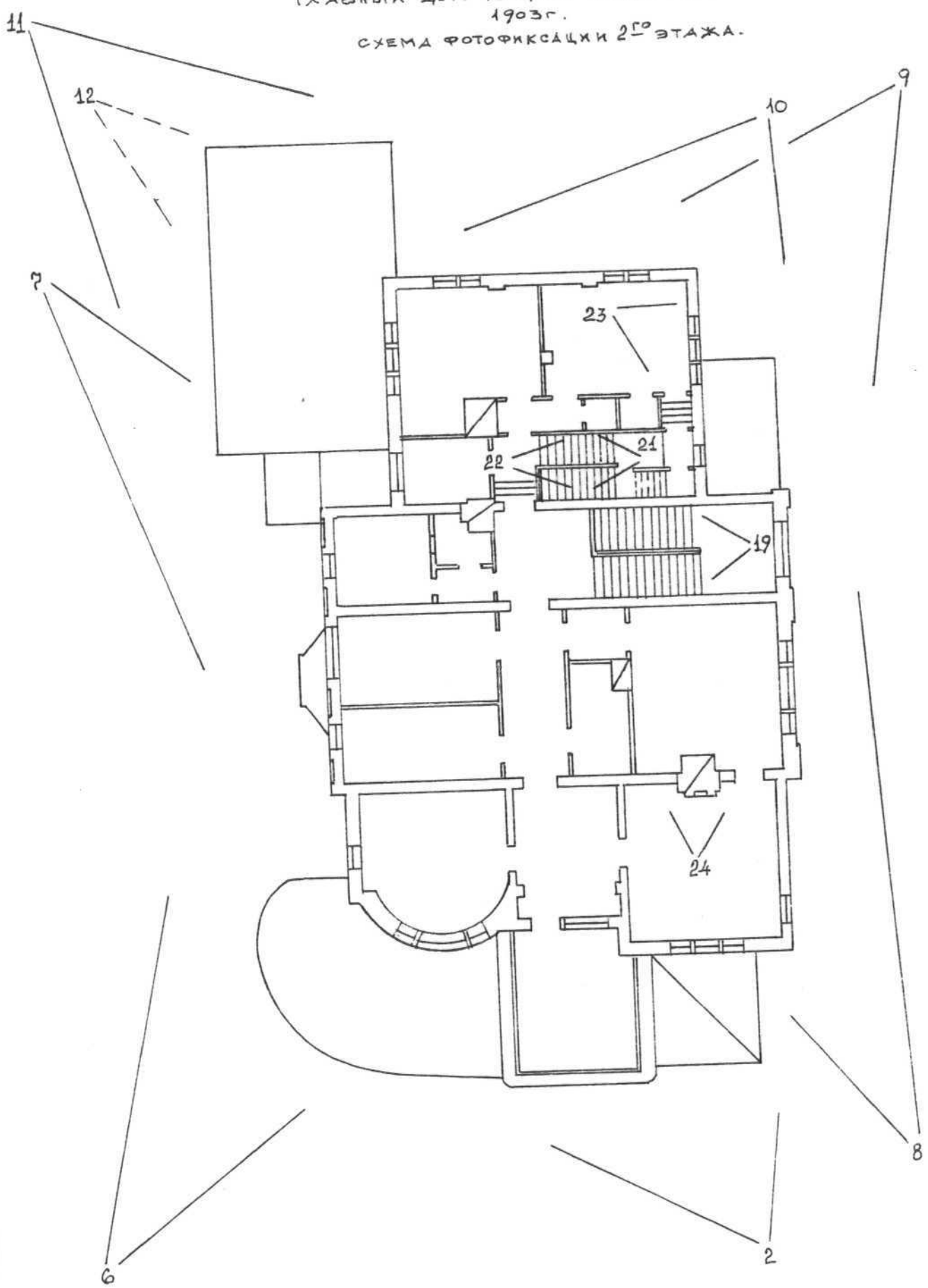
УСЛОВНЫЕ ОБОЗНАЧЕНИЯ:

■ - 1903 г.

ИПРП "Скандра"
выполнил: Кузнецов А.И.

2000 г.

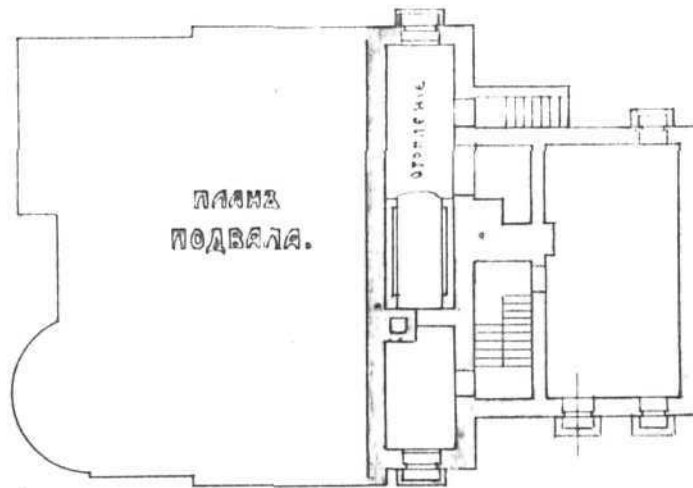
г. Москва.
ВАО.
ул. ЭЛЕКТРОЗАВОДСКАЯ, д. 12, стр. 1.
Главный дом усадьбы В.А. Носова.
1903 г.
СХЕМА ФОТОФИКСАЦИИ 2^{ГО} ЭТАЖА.



ЧПРП «Симаргл»
выполнил: Кузнецов А.
2000 г.

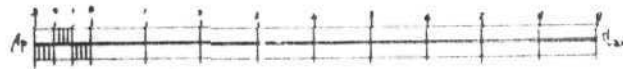
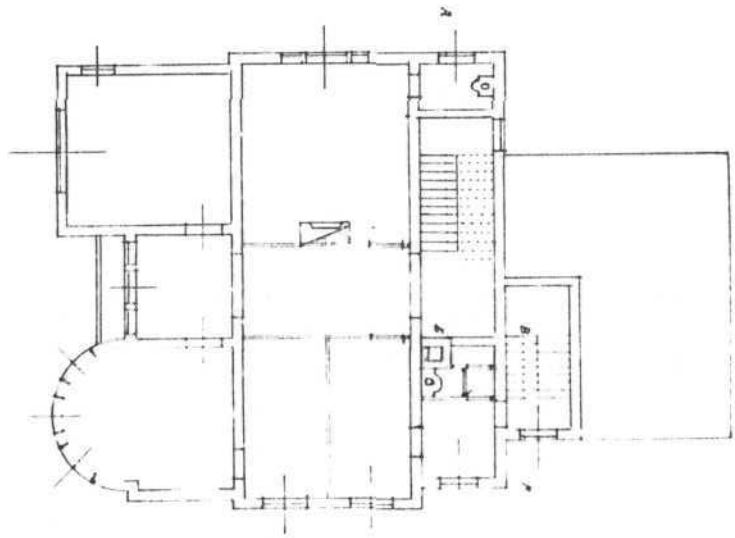
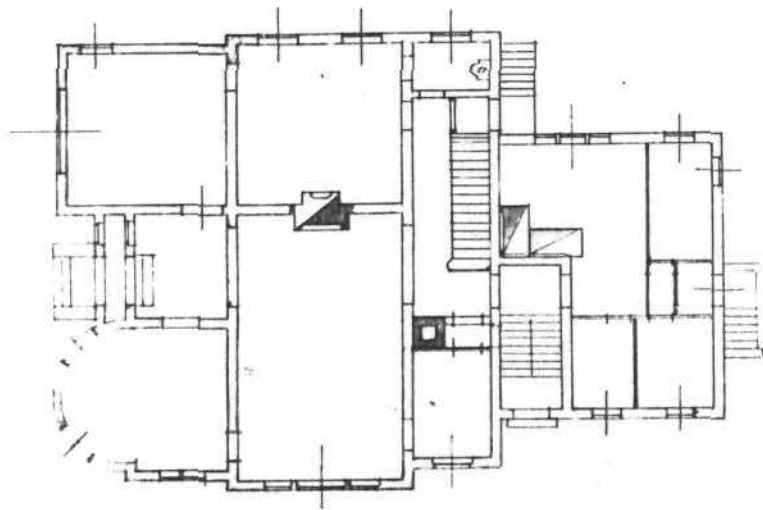
г. Москва - Б. 10
ул. Ленинопроспекта, 12 с. 1
Дом В. Д. Мосова
1903 г.

УАНТД № 1 он. деп. ег. хр. 558/339 г. 9 и. 8а, 1910 г.



ПЛАНЫ 1^{го} ЭТ.

ПЛАНЫ 2^{го} ЭТ.



г. Москва ВАО
ул. Фурцева, 12 с.1

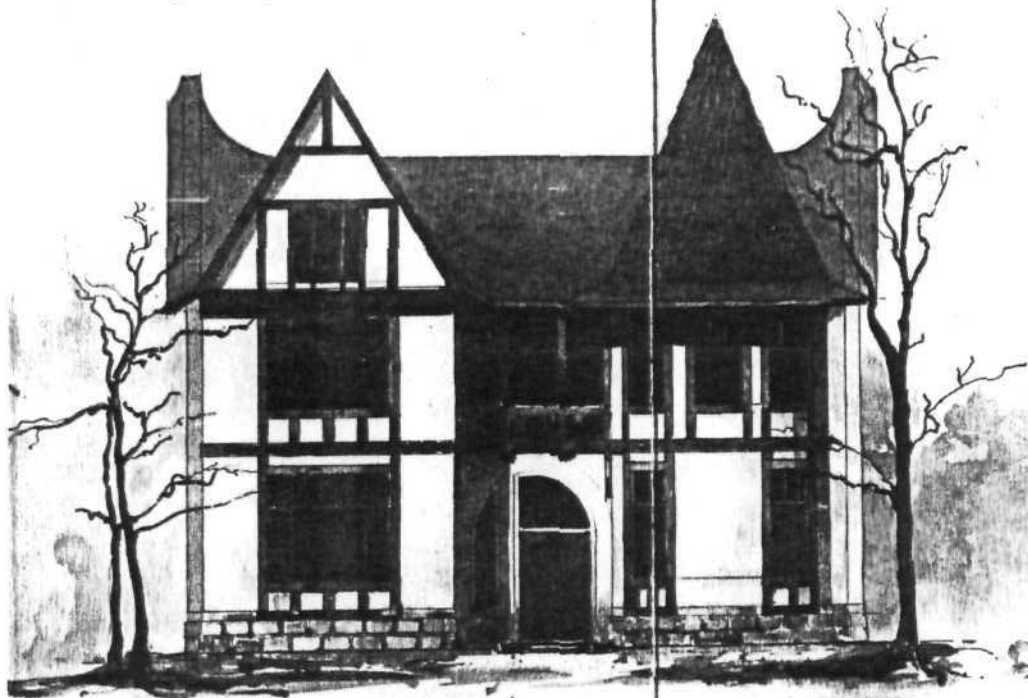
Дом В.Д. Мосова
1903г.

ИХИТДМ оп.1 ан. деп. лф.хр.558/339 г.6 д.7

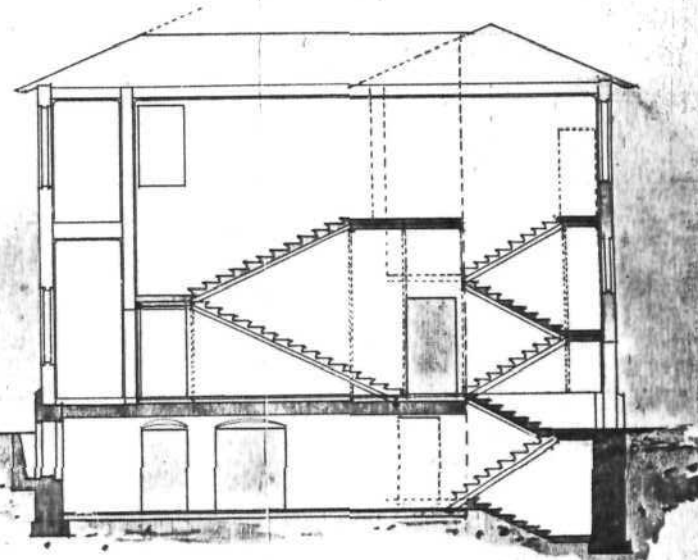
Устройство и вид здания по плану и фасаду. Проект
1874 года. № 10. Автор: архитектор А. В. Иванов.
Титул: проект здания для размещения в нем
университетской библиотеки. Проект, составленный
и представленный к утверждению.

Исполнитель: архитектор А. В. Иванов

Архитектурное бюро



РАЗРЕЗ ПО АБВГ.



1. Москва БХО
ул. Днепрозавская, 12 е. 1
Дом В.Ф. Мосова
1903 г.

УАНТДМ р. 1 он. деп. ег. хр. 558/339 г. 6 д. 4 1903 г.



Домъ В. Д. Погова на Введенской площади въ Москвѣ. Л. П. КЕКНШЕВЪ, гражд. инж. Москва.

Моенба Бато

ул. Тунггунзаводная, 12 е. 1

Дом Б. Д. Моенба

1903 г.



1. г.Москва ВАО ул.Электrozаводская, 12 стр.1

Главный дом усадьбы В.Д.Носова

Общий вид с юго-запада

Фото А.И.Финогенова. 2000г.



2. г.Москва ВАО ул.Электрозаводская, 12 стр.1
Главный дом усадьбы В.Д.Носова
Терраса западного фасада. Вид с юго-запада
Фото А.И.Финогенова. 2000г.



3. г.Москва ВАО ул.Электrozаводская, 12 стр.1
Главный дом усадьбы В.Д.Носова
Терраса западного фасада. Вид с сев.-запада
Фото А.И.Финогенова. 2000г.



4.г.Москва ВАО ул.Электrozаводская, 12 стр.1

Главный дом усадьбы В.Д.Носова

Окно полуподвала под террасой

Фото А.И.Финогенова. 2000г.



5.г.Москва ВАО ул.Электrozаводская, 12 стр.1

Фрагмент резного убранства террасы

Главный дом усадьбы В.Д.Носова

Фото А.И.Финогенова. 2000г.



6. г.Москва ВАО ул.Электrozаводская, 12 ст.1

Главный дом усадьбы В.Д.Носова

Вид с северо-запада

Фото А.И.Финогенова. 2000г.



7. г.Москва ВАО ул.Электрозаводская, 12 стр1
Главный дом усадьбы В.Д.Носова
Северный фасад
Фото А.И.Финогенова. 2000г.г



8. г.Москва ВАО ул.Электrozаводская, 12 стр.1

Главный дом усадьбы В.Д.Носова

Южный фасад

Фото А.И.Финогенова. 2000г.



9

9. г.Москва ВАО ул.Электрозаводская, 12 стр.1

Главный дом усадьбы В.Д.Носова

Вид с юго-востока

Фото А.И.Финогенова. 2000г.



10. г.Москва ВАО ул.Электrozаводская, 12 стр.1

Главный дом усадьбы В.Д.Носова

Восточный фасад

Фото А.И.Финогенова. 2000г.



11. г.Москва ВАО ул.Электrozаводская, 12 стр.1

Главный дом усадьбы В.Д.Носова

Общий вид с северо-востока

Фото А.И.Финогенова. 2000г.



12. г.Москва ВАО ул.Электрозаводская,12 стр.1

Главный дом усадьбы В.Д.Носова

Печные трубы

Фото А.И.Финогенова. 2000г.



13. г.Москва ВАО ул.Электrozаводская,12 стр.1
Главный дом усадьбы В.Д.Носова
Камин в зале 1-го этажа
Фото А.И.Финогенова. 2000г.



14. г.Москва ВАО ул.Электrozаводская, 12стр.1

Главный дом усадьбы В.Д.Носова

Люстра в зале 1-го этажа

Фото А.И.Финогенова. 2000г.



15.
15.
15. г.Москва ВАО ул.Электрозаводская,12 стр.1

Главный дом усадьбы В.Д.Носова

Бра в зале 1-гоэтажа

Фото А.И.Финогенова. 2000г.



16. г.Москва ВАО ул.Электрозаводская,12 стр.1
Главный дом усадьбы В.Д.Носова
Камин в угловой юго-зап. комнате 1-го эт.
Фото А.И.Финогенова. 2000г.



17. г.Москва ВАО ул.Электrozаводская, 12 стр.1

Главный дом усадьбы В.Д.Носова

Живописный фриз на 1-м этаже

Фото А.И.Финогенова. 2000г.



18. г.Москва ВАО ул.Электrozаводская,12 стр.1

Главный дом усадьбы В.Д.Носова

Пол в передней 1-го этажа. Фото А.И.Финогенова.



19. г.Москва ВАО ул.Электrozаводская, 12 стр.1
Главный дом усадьбы В.Д.Носова
Парадная лестница. Вид наверх с площадки
Фото А.И.Финогенова. 2000г.



20.

20. г.Москва ВАО ул.Электrozаводская, 12 стр.1
Главный дом усадьбы В.Д.Носова
Парадная лестница. Вид с площадки 2-го эт.
Фото А.И.Финогенова. 2000г.



21. г.Москва ВАО ул.Электrozаводская,12 стр.1

Главный дом усадьбы В.Д.Носова

Черная лестница

Фото А.И.Финогенова. 2000г.



22.г.Москва ВАО ул.Электрозаводская,12 стр.1

Главный дом усадьбы В.Д.Носова

Переход в мансарду над черной лестницей

Фото А.И.Финогенова. 2000г.



23. г.Москва ВАО ул.Электрозаводская,12 стр.1

Главный дом усадьбы В.Д.Носова

Южная комната 2-го эт.

Фото А.И.Финогенова



24. г.Москва ВАО ул.Электrozаводская,12 стр.1
Главный дом усадьбы В.Д.Носова
Камин в юго-зап. угловой комнате 2-го эт.
Фото А.И.Финогенова.2000г.



(25)

г. Москва Авто
ул. Электрозаводская, 12
Хозяйственная переулочек.
Западный проезд

Горо Рунденова А.И. 2000.



ДОМ №12

K-12

26

26

г. Москва Б-40

ул. Институтская, 12

Вопрос

Вопрос с замечаниями

Петр Пунюнов А.И. 2000.

МИНИСТЕРСТВО КУЛЬТУРЫ СССР • ПАМЯТНИКИ ИСТОРИИ И КУЛЬТУРЫ СССР (введен: чл. 3.2. - 1. 32.1)
 СОЮЗНАЯ РЕСПУБЛИКА РФ Минист. культ. Отдел / инспекция названия центральных органов исполнительной власти и
 Адрес г. Москва ВАО ул. Электровзаводская, 12 стр. 1 (наименование республиканского органа охраны культуры)
 (АССР, край, область, район, автономная обл., национальный округ, населенный пункт)

УЧЕТНАЯ КАРТОЧКА УСАДЬБЫ

Главный дом В. Д. Носова

НАИМЕНОВАНИЕ ПАМЯТНИКА

ТИПОЛОГИЧЕСКАЯ
ПРИНАДЛЕЖНОСТЬ

памятник архитектуры	памятник истории	памятник архитектуры	памятник монумент. ис-ва
+		2	

ДАТИРОВКА ПАМЯТНИКА

1903г.

ХАРАКТЕР
СОВРЕМЕННОГО
ИСПОЛЬЗОВАНИЯ

по перво-начальной назначению	культурно-просвети-тельное	туристско-экскурсион-ное	лечебно-оздорови-тельн.	жилищ-ные помещения	хозяйст-венные	не исполь-зуются
	+					

предлож. по исполь.

ХАРАКТЕРИСТИКА
ТЕХНИЧЕСКОГО СОСТОЯНИЯ

хорошее	среднее	плохое	аварийное
+			

КАТЕГОРИЯ ОХРАНЫ

союзная	Федеральн.	местная	не состоит
	+		

линии утвержденной охранной зоны

НАЛИЧИЕ ДОКУМЕНТАЦИИ

паспорты	фотографии	обмеры	реставрационные материалы
+	+	+	

наличие архивных документов
или реставрационных карт

органы охраны	реставрационные материалы	музей, архив, НИИ
+	+	+

Составитель Финогенов А.И.

Инспектор по охране памятников Рамазина М.В.

(подпись, инициалы, фамилия)

(подпись, инициалы, фамилия)

М.П. 2006г.

Краткое описание

Двухэтажный деревянный оштукатуренный дом с кирпичным полуподвалом стоит в глубине участка. От красной линии улицы, вдоль которой устроена ограда с решеткой и ворота, его отделяет партер-газон. В глубине участка находится кирпичная хозяйственная постройка.

Здание отличается сложной асимметричной объемно-плановой композицией. Фасады отличаются богатым резным убранством. В интерьере сохранились печи с каминами, филенчатые двери, паркетные полы и другие элементы убранства.

Уникальный для Москвы деревянный дом в стиле модерн, отличающийся редкой сохранностью не только внешнего облика, но и интерьера. Одно из камерных произведений известного архитектора Л.Н. Кекушева, характерное для его дачных построек.

