

7420-135000

МИНИСТЕРСТВО КУЛЬТУРЫ СССР

3.2.252/4 -I.32.I
ИЛДСКС

ПАМЯТНИКИ ИСТОРИИ И КУЛЬТУРЫ СССР

(недвижимые)

Мин-во культуры РСФСР. Гл. упр. по охране и исполз. памятников истории и культуры. Гос. инспекция по охране памятников архитектуры и градостроительства г. Москвы
 СОЮЗНАЯ РЕСПУБЛИКА РСФСР
 (наименование республиканского органа охраны памятников)

ПАСПОРТ

I. НАИМЕНОВАНИЕ ПАМЯТНИКА Усадьба городская (Дом Бобринских)
Флигель хозяйственный

II. ТИПОЛОГИЧЕСКАЯ ПРИНАДЛЕЖНОСТЬ

памятник археологии	памятник истории	памятник архитектуры	памятник монумент. иск-ва
		2	

III. ДАТИРОВКА ПАМЯТНИКА (или дата исторического события, с которым связано возникновение памятника — для памятников истории)
1812-16 гг.

IV. АДРЕС (местонахождение) ПАМЯТНИКА Москва, Краснопресненский р-н,
ул. Качалова, 12
(АССР, край, область, район, автономная обл., национальный округ, населенный пункт, пути подъезда)

V. ХАРАКТЕР СОВРЕМЕННОГО ИСПОЛЬЗОВАНИЯ

по первонач. назначению	культурно-просветит.	туристско-экскурсион.	лечебно-оздоровительн.	жилые помещения	хозяйственное	не используется
	музей библ. клуб		больн. санит. д.о.п.		+ учреждение торгов. промышл. + склад	

ПРИЛОЖЕНИЯ:

Фото общего вида — 2

Фото фрагментов —

Генплан —

Обмеры: план — I

фасад —

разрез —

Схематический план

охранной зоны —

VI. ИСТОРИЧЕСКИЕ СВЕДЕНИЯ

а)	для памятников археологии	— история возникновения, кем и когда производились разведки и раскопки, место хранения коллекций.
	для памятников истории	— история возникновения: краткая характеристика событий и лиц, в связи с которыми объект приобрел значение памятника.
	для памятников архитектуры и монументального иск-ва	— автор, строитель, заказчик, история создания.

Хозяйственный флигель построен в 1812–16 гг. В это время усадьба принадлежала П.Ф.Соковнину. Автор проекта флигеля неизвестен.

Хозяйственный флигель – часть комплекса из восьми одновременно возведенных служебных построек усадьбы. Первоначально во флигеле размещались (с севера на юг): конюшня, каретный сарай, сторожка и еще одна конюшня. Все эти помещения имели независимые входы со стороны заднего и бокового дворов.

В кон. XIX – нач. XX вв. во флигеле производились незначительные переделки. Здание продолжало использоваться по первоначальному назначению.

В 1925 г. южная часть флигеля была приспособлена под жилье. В северной, позднее снесенной, части здания в это время находилось учреждение под названием "Атеист".

С 1965 г. в сохранившейся части флигеля находятся подсобные помещения Госкомитета по делам печати при СМ РСФСР.

б) перестройки и утраты, изменившие первоначальный облик памятника.

Северная часть флигеля снесена. В 1925 г. планировка здания полностью изменена, все первоначальные двери и окна либо заложены, либо растесаны. Утрачен первоначальный декор фасадов. К южному торцу здания сделана пристройка. Цоколь скрыт культурными наслоениями.

в) реставрационные работы (общая характеристика, время, автор, место хранения документации)

не проводились.

VII. ОПИСАНИЕ ПАМЯТНИКА

а)	для памятников археологии	— характер культурного слоя, важнейшие находки.
	для памятников истории	— характеристика памятника, наличие, текст и время установления мемориальной доски.
	для памятников архитектуры	— основные особенности планировочной, композиционно-пространственной структуры и конструкций; характер декора фасадов и интерьеров; наличие живописи, скульптуры, прикладного искусства; строительный материал, основные габариты.
	для памятников монумент. иск-ва	— основные особенности композиционного и колористического решения; тексты, материал, техника, размер.

Хозяйственный флигель расположен в северо-западной части усадьбы. Своим юго-восточным углом флигель примыкает к главному дому.

Протяженные фасады здания обращены на задний двор, ранее занятый садом с фруктовыми деревьями, и на западный боковой двор.

Каменное одноэтажное здание в плане имеет форму вытянутого с севера на юг прямоугольника. Протяженный объем флигеля покрыт двухскатной крышей.

Внутреннее пространство здания разделено на четыре помещения. Три из них имеют самостоятельные входы со стороны заднего двора, а четвертое, самое южное, сообщается с соседним помещением и с пристройкой к главному дому.

Перекрытие — деревянное, по металлическим балкам. Дверные и оконные перемычки плоские. Цоколь здания белокаменный.

Три наружных стены флигеля сложены из кирпича размером 24х11х7 см с маркой "ФМ" на известковом растворе. Система кладки — цепная. Четвертая, северная, стена сложена на месте первоначальной внутренней капитальной стены из современного разноразмерного кирпича на цементном растворе. Все стены оштукатурены с обеих сторон цементным раствором.

Кровля здания — железная, по деревянным стропилам. В северном помещении пол цементный, в остальных — настелен линолеум. Заполнения дверных и оконных проемов — деревянные. Окна забраны металлическими решетками.

Гладко оштукатуренные фасады здания прорезаны прямоугольными оконными и дверными проемами. Единственный элемент архитектурного оформления флигеля — венчающий карниз простейшего профиля.

с) общая оценка общественной, научно-исторической и художественной значимости памятника.

Хозяйственный флигель — единственная сохранившаяся часть комплекса из восьми служебных построек, возведенного при реконструкции усадьбы после пожара 1812 г.

Сильно перестроенное здание сохранило южную часть своего первоначального объема.

VIII. ОСНОВНАЯ БИБЛИОГРАФИЯ, АРХИВНЫЕ ИСТОЧНИКИ, ИКОНОГРАФИЧЕСКИЙ МАТЕРИАЛ.

См. паспорт на "Ансамбль"

IX. ТЕХНИЧЕСКОЕ СОСТОЯНИЕ

характеристика общего состояния:
для памятников археологии

культурного слоя
важнейших находок

для памятников архитек-
туры и истории

конструкций
стен
покрытий
потолков
пола
декора фасадов
интерьеров

в интерьере:

живописи
скульптуры
прикл. иск-ва

для памятников монументального искусства

цоколя
постаментов
скульптуры
грунта
красочного слоя

хорошее	среднее	плохое	аварийное
+			
+			
+			
+			
+			
+			

X. СИСТЕМА ОХРАНЫ

а) категория охраны

союзная	республ.	местная	не состоит
	+		

б) дата и № документа о принятии под охрану Постановление Совета Министров РСФСР № 1327 от 30.УШ-60 г.

в) границы охранной зоны и зоны регулирования застройки (краткое описание со ссылкой на утверждающий документ)

Охранная зона находится в стадии корректировки.


г) балансовая принадлежность и конкретное использование Госкомитет по делам печати при СМ РСФСР, подсобные помещения

д) дата и № охранного документа Охранное обязательство № 252 от 26 авг. 1983г.

Дата составления паспорта

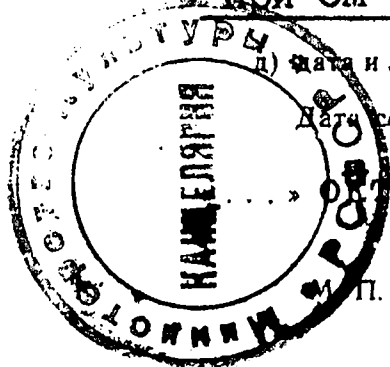
Составитель ст. арх. Белоконов А.М.
(ф. и. о., должность или профессия)

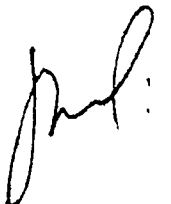
Октябрь 1978 г.


(подпись)

Инспектор по охране памятников _____

(подпись)

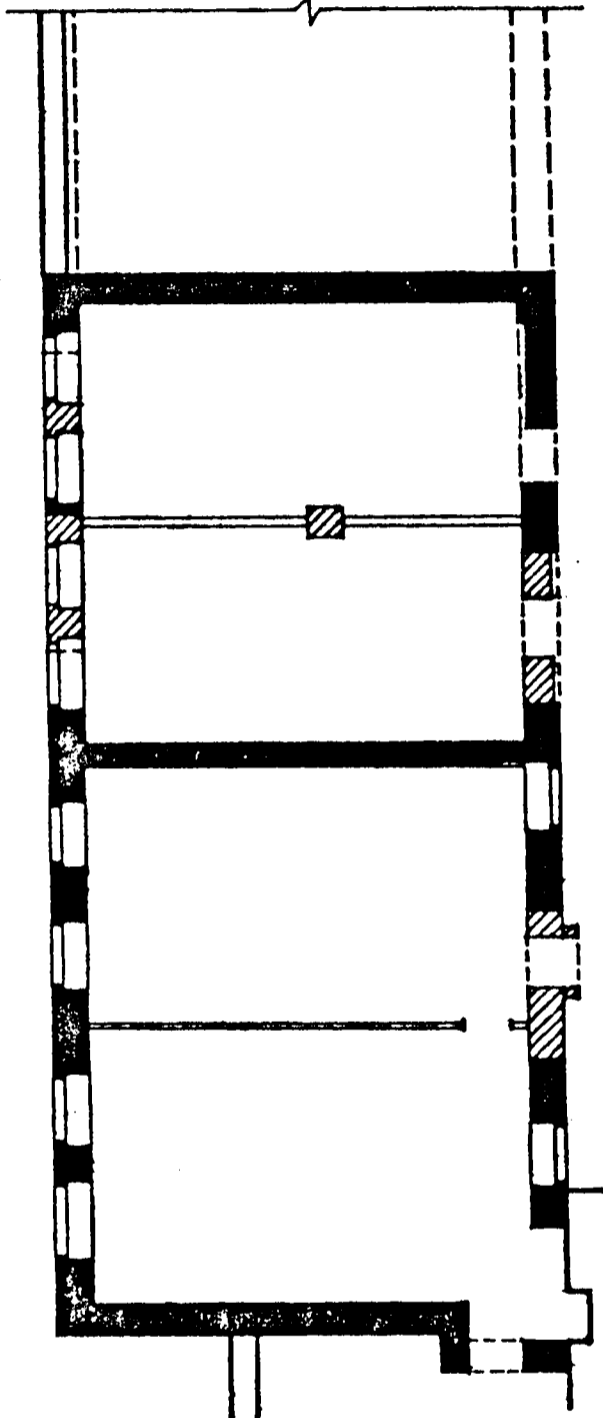








Г. МОСКВА КРАСНОПРЕСНЕНСКИЙ Р-ОН
УСАДЬБА ГОРОДСКАЯ /ДОМ БОБРИНСКИХ/
ФЛИГЕЛЬ ХОЗЯЙСТВЕННЫЙ, 1812-16 гг.
УЛ. КАЧАЛОВА, 12



3

МОСПРОЕКТ-2
МАСТЕРСКАЯ №13
БЕЛОКОНЬ А.А.
1984г.

МИНИСТЕРСТВО КУЛЬТУРЫ СССР ● ПАМЯТНИКИ ИСТОРИИ И КУЛЬТУРЫ СССР (недвижимые)

З.2.252/4-1.32.1

СОЮЗНАЯ РЕСПУБЛИКА РСФСР Мин. культ. Гл. упр. по охране и использ. пам. ист. и культ. Гос. Инсп. по охране пам. ист. и культ. в г. Москве.
 Адрес: г. Москва, Краснопресненский р-н, ул. Кавалера 12

УЧЕТНАЯ КАРТОНКА
 Усадьба Городская / Дом Бобринских / Флигель хозяйственный.

I. НАИМЕНОВАНИЕ ПАМЯТНИКА
 II. ТИПОЛОГИЧЕСКАЯ ПРИНАДЛЕЖНОСТЬ

памятник археологии	памятник истории	памятник архитектуры	памятник монумент. ис. ис.
		2	

III. ДАТИРОВКА ПАМЯТНИКА

1812-1877.

IV. ХАРАКТЕР СОВРЕМЕННОГО ИСПОЛЬЗОВАНИЯ

по перво-начальному назначению	культурно-просветительное	туристско-экскурсионное	лечебно-оздоровительное	жилищно-помещенное	хозяйст-венное	не исполь-зуется
					+	

предлож. по использ.
 V. ХАРАКТЕРИСТИКА ТЕХНИЧЕСКОГО СОСТОЯНИЯ

хорошее	среднее	плохое	аварийное
+			
союзная	республ.	местная	не состоит
	+		

VI. КАТЕГОРИЯ ОХРАНЫ

наличие утвержденной охранной зоны

да	нет
	+

VII. НАЛИЧИЕ ДОКУМЕНТАЦИИ

паспорт	фотографии	обмеры	реставрационные материалы
+	+		

мест хранения документов

органы охраны			реставрационные мастерские		музей, архив, ВНИИ ИСКУССТВОВЕДЕН.
союзный	республикан.	местный	республикан.	местные	
	+	+		+	

Дата составления кат. точки
 08.10.82 . 198 4г.

Составитель от. арх. Белоконь А.А. Инспектор по охране памятников

(Ф., и., о., должность или профессия, подпись)

(Ф., и., о. подпись)



УЧЕТНАЯ КАРТОЧКА (оборотная сторона)



Краткое описание

Хозяйственный флигель—единственная сохранившаяся часть комплекса служебных построек усадьбы, возведенного при её реконструкции после пожара в 1812—16 гг.. Хозяйственный флигель расположен в северо-западной части усадьбы. Своим юго-восточным углом он примыкает к главному дому. Протяженные фасады здания обращены на задний и боковой дворы. Каменное одноэтажное строение в плане имеет форму вытянутого с севера на юг прямоугольника. Внутреннее пространство флигеля разделено на четыре помещения, три из которых имеют самостоятельные входы, а четвертое связано с главным домом и с соседним помещением. Гладко оштукатуренные фасады здания прорезаны прямоугольными оконными проемами. Единственный элемент архитектурного оформления флигеля—венчающий карниз простейшего профиля. Сильно перестроенное здание сохранило южную часть своего первоначального объема.