

МИНИСТЕРСТВО КУЛЬТУРЫ СССР 3.2. - П.12.44.

ПАМЯТНИКИ ИСТОРИИ И КУЛЬТУРЫ СССР
(недвижимые)

СОЮЗНАЯ РЕСПУБЛИКА РСФСР

Министерство Культуры. Государственная инспекция по охране памятников
истории и культуры.

П А С П О Р Т

I. НАИМЕНОВАНИЕ ПАМЯТНИКА Сторожка Сретенского монастыря.II. ТИПОЛОГИЧЕСКАЯ
ПРИНАДЛЕЖНОСТЬ

памятник археологии	памятник истории	памятник архитектуры	архитект. монумент оск-ва
		2	

III. ДАТИРОВКА ПАМЯТНИКА (или дата исторического события, с которым связано возникновение памятника— для памятников истории)

XVI в.

IV. АДРЕС (местонахождение) ПАМЯТНИКА

Владимирская обл., г. Горохолец. Автострада "Москва-Горький".Советская ул. 5V. ХАРАКТЕР
СОВРЕМЕННОГО
ИСПОЛЬЗОВАНИЯ

по перво-нач. назна-чению	культурно-просветит.	туристско-экскурсион.	музейно-образовате-льный	научно-исследова-тельск.	заповед-ническ.	рекреаци-онно-
	культ. объект		Музей, памятник истории		заповедник	↓

Сараи жильцов.

ПРИЛОЖЕНИЯ:

Фото объекта — 2
Фото архивов —
Генплан —
Обмеры: план — 1
фасады —
разрезы —
Схематический план
огражденной зоны —

VI. ИСТОРИЧЕСКИЕ СВЕДЕНИЯ

01	для памятников архитектуры	— планы реконструкции, фото и кинопроекции: разъемы и раскладки, фото архивных снимков.
	для технических чертежей	— планы реконструкции: чертежи характеристик работ и др., в том же и историч. объект: профили элементов памятника.
	для инженерной архитектуры и архитектурного плана	— планы, чертежи, эскизы, планы зданий.

Сведений об истории и времени постройки не обнаружено. Дата постройки определена посредством художественно-стилистического анализа.

01 реконструкция и планы, инженерные чертежи, планы, фото, кино.

Утрачены были перекрытия и кровля.

01 реставрационные работы: планы, чертежи, фото, кино, фото архивных документов.

Реставрационные работы не проводились. Во время ремонтных работ восстановлены перекрытия и кровля.

126 памятник архитектуры	— здание культуры или, возможно, часовня.
127 памятник истории	— архитектурно-исторический памятник, включая фонтан и арку, установленные на территории парка.
128 памятник архитектуры	— историческое здание с планировкой, характерной для архитектуры XVIII в. с элементами классицизма, характер здания фасадов в интерьере, наличие живописи, скульптуры, оригинального декора, стеновые росписи, возможно гобелены.
129 памятник истории XIX в.	— памятник архитектуры исторического и архитектурного значения, парка, фонтанов, скульптур, газонов.

Сторожка расположена в южной части территории монастыря рядом с богадельней. Поставлена вплотную к западному фасаду. Основным же южным фасадом вплотную примыкает к монастырской стене. Открытыми остаются у сторожки лишь два фасада — западный и северный.

Это одноэтажное низкое / ниже первого этажа богадельни / кирпичное здание, вытянутое вдоль монастырской стены по оси восток-запад. Два идентичных прямоугольных в плане помещения этого здания перекрыты коробовыми сводами, перекинутыми с востока на запад, имеют по одной двери и одному склпу. Покрыты общей железной односкатной кровлей. Полы их выложены камнем. Углы закреплены дощатками. Маленькие лучковые оконные и дверные проемы заглублены в прямоугольные неглубокие ниши. Плоскость стены заканчивается простоящим карнизом. Сторожка сложена из кирпича размером 290х80х145 мм. Побелена внутри и с фасадов по кирпичу.

В монастырском ансамбле является незаметной постройкой: рядом с ней стоят такие значительные здания, как Ретенский собор и богадельня, закрывавшие ее.

04 объект охраны историко-культурного, архитектурно-художественного и историко-этнографического значения памятника.

Типичное для монастырских построек XVII века хозяйственное здание со сводчатыми малоосвещенными помещениями.

VIII. ОСНОВНЫЕ ИСТОЧНИКИ, АРХИВНЫЕ ИСТОЧНИКИ, ИКОНОГРАФИЧЕСКИЙ МАТЕРИАЛ.

1. Гороховец. Материалы к программе работ по реставрации и приспособлению памятников архитектуры. 1973 г. /Рукопись, архив ВСЭНРИМ/, стр. 21-22.

2. Фотографии 1976 г. ВСЭНРИМ.

IX. ТЕХНИЧЕСКОЕ СОСТОЯНИЕ

характеристика объекта системы для определения градостроения	контурный план наложение на план			
для планировки территории и застройки	конструкций стен козырьков посталов пола детали фасадов интерьеров	+	+	+
и интерьеры:	железные структуры стекла, мрамор	+	+	+
для планировки архитектурно-художественного искусства	плановые ситуационные эскизы фасады красочные слои			

контурный	средний	плановый	художественный
	+		
	+		
	+		
	+		
	+		
	+		

X. СИСТЕМА ОХРАНЫ

а) категория охраны

сохраняется	регулируется	местная	не существует
	+		

б) дата и № документа и предметная охрана

Постановление Государственного совета

№ 50-1960 от 30.8.60г.

Постановление Совета Министров РСФСР от 30 августа 1960г., № 1327.

в) границы охранной зоны и зоны регулирования застройки (ссылка на указание со ссылкой на утверждающий документ)

Охранная зона и зона регулирования застройки памятника входит в границы охранной зоны и зоны регулирования застройки монастырского ансамбля. /См. паспорт "Ансамбль Оретовского монастыря"/.



0000029308

г) дата и № документа и предметная охрана

**Горкиотдел. Используется
кольцами под сараем.**

д) дата и № документа и предметная охрана

Система **Гладкая И.О.-н./сопр.**

Дата составления документа

6 декабря 1976

Выдана в охрану памятника **Смирнова Г.Н.**





3.2. - I. I2.4.

МИНИСТЕРСТВО КУЛЬТУРЫ СССР ● ПАМЯТНИКИ ИСТОРИИ И КУЛЬТУРЫ СССР (недвижимые)

СОЮЗНАЯ РЕСПУБЛИКА РСФСР Мин. Культ. Гос. инспекция по охране памятниковАдрес Владимирская обл., г. Гороховец.
(АССР, край, область; район, автономная обл.; национальный округ; населенный пункт)УЧЕТНАЯ КАРТОЧКА
Торожка Сретенского монастыря.

I. НАИМЕНОВАНИЕ ПАМЯТНИКА

II. ТИПОЛОГИЧЕСКАЯ
ПРИНАДЛЕЖНОСТЬ

памятник археологии	памятник истории	памятник архитектуры	памятник монумент. ис-ва
		2	

III. ДАТИРОВКА ПАМЯТНИКА

IV. ХАРАКТЕР
СОВРЕМЕННОГО
ИСПОЛЬЗОВАНИЯ

по перво- начальному назначению	культурно- просвети- тельное	туристско- экскурсион- ное	лечебно- оздорови- тельное	жилие помещения	хозяйст- венное	не исполь- зуется
					+	

предлож. по использ.

V. ХАРАКТЕРИСТИКА
ТЕХНИЧЕСКОГО СОСТОЯНИЯ

хорошее	среднее	плохое	аварийное
	+		

VI. КАТЕГОРИЯ ОХРАНЫ

союзная	республ.	местная	не состоит
	+		

наличие утвержденной охранной зоны

да	нет
+	

VII. НАЛИЧИЕ ДОКУМЕНТАЦИИ

паспорт	фотографии	обмеры	реставрационные материалы
+	+	+	

место хранения документов

органы охраны

Дата составления карточки

6 декабря 1976 г.

органы охраны			реставрацион. мастерские		музей, архив, ИИИ
союзный	республикан.	местный	республикан.	местные	
	+	+		+	+

Составитель М. П.

Гладкая М.С.Н./сотр. ВСЭНРИМ

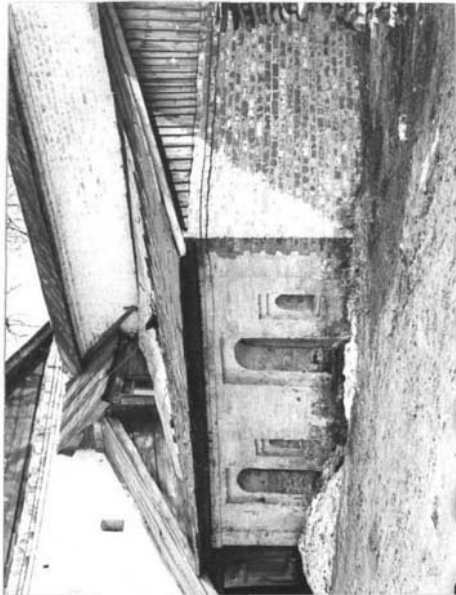
(ф. и. о., должность или профессия, подпись)

инспектор по охране памятников

Смирнова Г.Н.

(ф. и. о., подпись)

Фото или схематический план



Краткое описание

Сторожка расположена в южной части территории монастыря рядом с богадельней. Поставлена вплотную к ее западному фасаду. Своим же южным фасадом вплотную примыкает к монастырской стене. Открытыми остаются у сторожки лишь два фасада — западный и северный. Это одноэтажное низкое /ниже первого этажа богадельни/ кирпичное здание, вытянутое вдоль монастырской стены по оси восток-запад. Два идентичных прямоугольных в плане помещения этого здания перекрыты коробовыми сводами, перекинутыми с востока на запад, имеют по одной двери и одному окну. Покрыты общей железной односкатной кровлей. Полы их выложены камнем. Углы закреплены лопатками. Маленькие лучковые и дверные проемы заглушены в прямоугольные неглубокие ниши. Плоскость стены заканчивается простейшим карнизом. Сторожка сложена из кирпича размером 290x80x145 мм. Побелена внутри и с фасадов по кирпичу. В монастырском ансамбле является незаментой постройкой: рядом с ней стоят такие значительные здания, как Сретенский собор и богадельня, закрывающие ее. Типичное для монастырских построек XIII в. хозяйственное здание со сводчатыми малоосвещенными помещениями.