

ПАМЯТНИКИ ИСТОРИИ И КУЛЬТУРЫ СССР (недвижимые)

СОЮЗНАЯ РЕСПУБЛИКА РСФСР

Министерство культуры. Государственная инспекция по охране памятников
(наименование республиканского органа охраны памятников)
истории и культуры

П А С П О Р Т

I. НАИМЕНОВАНИЕ ПАМЯТНИКА ДОМ ЧЕКМАРЕВАII. ТИПОЛОГИЧЕСКАЯ
ПРИНАДЛЕЖНОСТЬ

памятник археологии	памятник истории	памятник архитектуры	памятник монумент. иск-ва
		2	

III. ДАТИРОВКА ПАМЯТНИКА (или дата исторического события, с которым связано возникновение памятника—для памятников истории.

70-е годы XIX векаIV. АДРЕС (местонахождение) ПАМЯТНИКА ТАССР, г. Казаньул. Карла Маркса, 15

(АССР, край, область, район, автономная обл.,

национальный округ; населенный пункт; пути подъезда)

V. ХАРАКТЕР
СОВРЕМЕННОГО
ИСПОЛЬЗОВАНИЯ

по первонач. назначению	культурно-просветит.	туристско-экскурсион.	лечебно-оздоровительн.	жилое помещения	хозяйственное	не используется
музей б-ка школ +			больн. санит. д/отд.		устройство торгов. промышл. склад	

ПРИЛОЖЕНИЯ:

Фото общего вида —
 Фото фрагментов — 7
 Генплан —
 Обмеры: план — I
 фасад —
 разрез —
 Схематический план
 охранной зоны —

VI. ИСТОРИЧЕСКИЕ СВЕДЕНИЯ

- в) { для памятников археологии — история возникновения, кем и когда производились раскопки и раскопки, место хранения коллекций.
- { для памятников истории — история возникновения: краткая характеристика событий и лиц, в связи с которыми объект приобрел значение памятника.
- { для памятников архитектуры и монументального искусства — автор, строитель, заказчик, история создания.

Здание построено по проекту архитектора Василия Ильича Кафтырева в 70-х годах XVIII века.

Первоначально дом принадлежал Чекмареву, затем купцу Каменеву, позднее перешел во владение генеральши Великопольской, а в 1806 году был куплен для Казанской гимназии.

Известно, что после пожара 1774 года здание подверглось капитальной перестройке, тогда все рустованные поверхности фасадов были обращены в гладкие.

б) перестройки и утраты, изменившие первоначальный облик памятника.

Предположительно, в конце XIX в. утрачены наличники окон, заложено несколько первоначальных оконных проемов со стороны восточного фасада. К зданию со стороны двора примыкают поздние пристройки (вероятно, относящиеся к нач. XX в.).

в) реставрационные работы (общая характеристика, время, автор, место хранения документации)

Не проводились.

VII. ОПИСАНИЕ ПАМЯТНИКА

3)	для памятников археологии	— характер культурного слоя, важнейшие находки,
	для памятников истории	— характеристика памятника, наличие, текст и время установления мемориальной доски.
	для памятников архитектуры	— основные особенности планировочной, композиционно-пространственной структуры и конструкции; характер декора фасадов и интерьеров; наличие живописи, скульптуры, прикладного искусства; строительный материал, основные габариты.
	для памятников монумент. иск-ва	— основные особенности композиционного и колористического решения; тексты, материал, техника, размер.

Двухэтажное кирпичное здание расположено в центре города, на углу ул. Карла Маркса (бывш. Воздвиженской) и ул. Красина (бывш. Поперечно-Казанской). Южный фасад дома выходит на ул. Карла Маркса.

Здание Г-образное в плане. Стены западной части дома (со стороны двора) сложены заново (по-видимому, в XX в.). Капитальные каменные перегородки делают I этаж здания на 16 основных помещений. Планировка 2-го этажа, в основном, повторяет планировку I-го. По-видимому, первоначально большинство комнат соединялось анфиладой. Главный вход в дом, в настоящее время, — со стороны уличного южного фасада.

Перекрытия плоские, по деревянным балкам. Конструкция кровли — стропильная.

Фасады дома завершаются профилированным карнизом. Этажи отделены на фасадах междуэтажным поясом. Здание имеет невысокий докол (из кирпича). Средняя часть южного фасада, включающая 6 осей проемов, выделена легкой раскреповкой. В северной части восточного фасада имеются 4 лопатки, раскреповывающие венчающий карниз здания. Лопатки размещены на восточном фасаде не через одинаковые промежутки: первая лопатка расположена на северо-восточном углу дома; между первой лопаткой и второй (от северо-восточного угла) — одна ось проемов; между второй и третьей — две оси проемов; между третьей и четвертой — три оси проемов. Оконные проемы 2-го этажа выше остальных. Окна наименьшего размера расположены в I этаже на восточном фасаде.

В интерьерах — первоначальное декоративное оформление не сохранилось. В помещениях имеются потолочные простые карнизы. Филенчатые полотна дверей, ведущих на главную лестницу (в I и 2 эт.) украшены резьбой (они изготовлены, по-видимому, в конце XIX — нач. XX века).

Пол — частично паркетный, частично — уложен керамической плиткой. Чугунные детали ограждения главной лестницы имеют рисунок, характерный для конца XIX — нач. XX в.

Стены здания оштукатурены снаружи и внутри. Кровля железная. Основные размеры здания в плане: длина южного фасада — 24,5 м, длина восточного фасада — 33 м.

б) общая оценка общественной, научно-исторической и художественной значимости памятника.

Здание, первоначальный облик фасадов которого был характерен для периода, переходного от барокко к классицизму, представляет интерес как одно из наметных жилых строений Казани XVIII века, связанных с именем известного казанского архитектора В.И.Кафтырева.

VIII. ОСНОВНАЯ БИБЛИОГРАФИЯ. АРХИВНЫЕ ИСТОЧНИКИ. ИКОНОГРАФИЧЕСКИЙ МАТЕРИАЛ.

Бгеров В.В. Казанские архитекторы второй половины XVIII и первой половины XIX века. Казань, 1952.—

— Рукопись докторской диссертации. Архив Госмузея ТАССР (стр.170,171).
Белецкая В. и др. "Образцовые" проекты в жилой застройке русских городов XVIII-XIX вв., М., 1961, стр.94-98.

IX. ТЕХНИЧЕСКОЕ СОСТОЯНИЕ

характеристика общего состояния:
 для памятников археологии культурного слоя важнейших находок
 для памятников архитектуры и истории конструкций стен, покрытий, потолков, пола, декора фасадов, интерьеров
 в интерьере: живописи, скульптуры, прикл. ис-ва
 для памятников монументального искусства: покоя, постамента, скульптуры, грунта, красочного слоя

хорошее	среднее	плохое	аварийное
+			
+			
	+		
	+		
	+		
	+		

X. СИСТЕМА ОХРАНЫ

а) категория охраны

союзная	республика	местная	не состоит
			+

б) дата и № документа о принятии под охрану

в) границы охранной зоны и зоны регулирования застройки (краткое описание со ссылкой на утверждающий документ)

Не установлены.



0000019345

г) балансовая принадлежность и конкретное использование

Средняя школа.

а) дата и № охранного документа

Дата составления паспорта

« 12 » IX 1975г.

Составитель Элькинд А.С., архитектор

(Ф.И.О., должность или профессия)

Элькинд
(подпись)

Инспектор по охране памятников

(подпись)





15







15







МИНИСТЕРСТВО КУЛЬТУРЫ СССР ● ПАМЯТНИКИ ИСТОРИИ И КУЛЬТУРЫ СССР (недвижимые)

СОЮЗНАЯ РЕСПУБЛИКА РСФСР Гос. инспекция по охране памятников

Адрес ТАССР, г. Казань, ул. К. Маркса, 15

[АССР, край, область, автономная обл.; национальная округ; населенный пункт]

УЧЕТНАЯ КАРТОЧКА
ДОМ ЧЕКМАРЕВА

I. НАИМЕНОВАНИЕ ПАМЯТНИКА

II. ТИПОЛОГИЧЕСКАЯ ПРИНАДЛЕЖНОСТЬ

памятник археологии	памятник истории	памятник архитектуры	памятник монумент ис-ис
		2	

III. ДАТИРОВКА ПАМЯТНИКА

70-е годы ХУШ века

IV. ХАРАКТЕР СОВРЕМЕННОГО ИСПОЛЬЗОВАНИЯ

по первоначальному назначению	культурно-просветительное	туристско-экскурсионное	лечебно-оздоровительн.	жилое помещени	хозяйственное	не используется
	+					

предлож. по использ.

V. ХАРАКТЕРИСТИКА ТЕХНИЧЕСКОГО СОСТОЯНИЯ

хорошее	среднее	плохое	аварийное
	+		

VI. КАТЕГОРИЯ ОХРАНЫ

союзная	республ.	местная	не состоит
			+

наличие утвержденной охранной зоны

да	нет
	+

VII. НАЛИЧИЕ ДОКУМЕНТАЦИИ

паспорт	фотографии	обмеры	реставрационные материалы
+	+	+	

место хранения документов

органы охраны		реставрационные мастерские		музей, архив.
союзный	республикан.	республикан.	местные	НИИ
	+			

Дата составления карточки

1975 г.

М. П.

Составитель

ЗЫЛЬКИНД А.С.

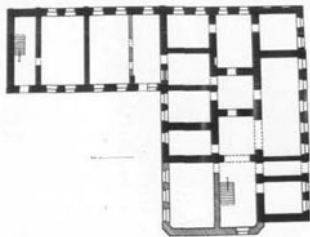
Инспектор по охране памятников

(Ф. и. о., должность или профессия, подпись)

(Ф. и. о., подпись)



Фото или схематический план



Краткое описание

Двухэтажное кирпичное здание расположено в центре города. Здание Г-образное в плане. По-видимому, первоначально большинство комнат соединялось анфиладой. Этажи отделены на фасадах междуэтажным поясом. Средняя часть южного фасада (6 осей проемов) выделена легкой раскреповкой. В северной части восточного фасада имеются лопатки, раскреповывающие венчающий карниз здания.

В интерьере филенчатые полотна дверей, ведущих на главную лестницу украшены резьбой.

Основные габариты здания в плане: длина южного фасада — 24,5 м, длина восточного фасада — 33 м.

Здание, первоначальный облик фасадов которого был характерен для периода, переходного от барокко к классицизму, представляет интерес как одно из каменных жилых строений Казани XVIII века, связанных с именем известного казанского архитектора В.И.Кафтырева.