

ПАМЯТНИКИ ИСТОРИИ И КУЛЬТУРЫ СССР (недвижимые)

СОЮЗНАЯ РЕСПУБЛИКА РОФОР, Министерство культуры.

Главное управление по охране памятников истории и культуры.

(наименование республиканского органа охраны памятников)

П А С П О Р Т

I. НАИМЕНОВАНИЕ ПАМЯТНИКА Усадьба Медно-Власово. Главный дом.

II. ТИПОЛОГИЧЕСКАЯ
ПРИНАДЛЕЖНОСТЬ

памятник археологии	памятник истории	памятник архитектуры	памятник монумент. иск-ва
		7,2	

III. ДАТИРОВКА ПАМЯТНИКА (или дата исторического события, с которым связано возникновение памятника — для памятников истории)

кон. XVIII — нач. XIX вв.

IV. АДРЕС (местонахождение) ПАМЯТНИКА Московская область, Шелковский район,
(АССР, край, область, район, автономная обл.,

пос. Медно-Власово. От Москвы автобусом на Черноголовку до ост. "Большая"
национальный округ, населенный пункт, пути подъезда)
ница" — 50 км.

V. ХАРАКТЕР
СОВРЕМЕННОГО
ИСПОЛЬЗОВАНИЯ

по первонач. назначению	культурно-просветит.	туристско-экскурсион.	лечебно-оздоровительн.	жилые помещения	хозяйственное	не используется
	музей библ. клуб		болып. санат. д/отд.	+	учреждение торгов. промышл. склад	

ПРИЛОЖЕНИЯ:

Фото общего вида — 5

Фото фрагментов — 4

Генплан —

Обмеры: план — 4

фасад —

разрез —

Схематический план

охранной зоны —

Вка. к п. VIIa - I стр.

VI. ИСТОРИЧЕСКИЕ СВЕДЕНИЯ

а)	для памятников археологии	— история возникновения, кем и когда производилась разведки и раскопки, место хранения коллекций.
	для памятников истории	— история возникновения: краткая характеристика событий и лиц, в связи с которыми объект приобрел значение памятника.
	для памятников архитектуры и монументального иск-ва	— автор, строитель, заказчик, история создания.

Время строительства главного дома в усадьбе Медно-Власово неизвестно. П-образная конфигурация плана дает основание для отнесения его к концу XVIII в. Мезонин, возможно, появился позднее, в I четв. XIX в., когда фасады получили новую обработку.

Дом перестраивался также в нач. XIX в. К этому времени следует отнести существующий портик и некоторые внутренние перегородки.

- б) перестройки и утраты, изменившие первоначальный облик памятника. Здание сильно перестроено во II пол. XIX в. Последний ремонт проводился в 1980-х гг. Пристроены западные крыльца. Дом вновь оштукатурен. Заложено несколько окон. Белокаменные карнизы защищены железом. Большинство тонких перегородок в интерьере относится к последним ремонтам.
- в) реставрационные работы (общая характеристика, время, автор, место хранения документации)

Реставрационные работы по памятнику не проводились.

VII. ОПИСАНИЕ ПАМЯТНИКА

а)	для памятников археологии	— характер культурного слоя, важнейшие находки.
	для памятников истории	— характеристика памятника, наличие, текст и время установления мемориальной доски.
	для памятников архитектуры	— основные особенности планированной, композиционно-пространственной структуры и конструкций; характер декора фасадов и интерьеров; наличие живописи, скульптуры, прикладного искусства; строительный материал, основные габариты.
	для памятников монумент. иск-ва	— основные особенности композиционного и колористического решения; тексты, материал, техника, размер.

Кирпичный оштукатуренный и окрашенный охрой дом расположен на усадебном дворе, к которому он повернут западным фасадом. Восточный фасад здания обращен к реке.

Облик дома характерен для стиля ампир, хотя объемная композиция его типичная для более ранней архитектуры. П-образный в плане, компактный одноэтажный объем завершен поперечным мезонином над центральной частью. Парковый фасад украшен шестиколонным белокаменным портиком стилизованного ордера. Поставленные на высокие белокаменные тумбы колонны, по-видимому, не имели капителей. На уровне первого этажа колоннам на фасаде соответствуют пилястры. Верхний и нижний балконы портика ограждены классицистичной металлической решеткой в виде колец. Боковые стены мезонина — деревянные. Здание поставлено на белокаменный цоколь, повышающийся к востоку. Белокаменная площадка портика имеет спуск с северной стороны. Выход на площадку в настоящее время осуществляется не из центральной двери, как это было первоначально, а из растесанного проема к северу от портика. Старая балконная дверь обращена в окно.

(продолжение см. на вкладыше № I)

б) общая оценка общественной, научно-исторической и художественной значимости памятника.

Образец каменного усадебного дома эпохи классицизма кон.ХУШв., перестроенного в стиле ампир.

VIII. ОСНОВНАЯ БИБЛИОГРАФИЯ, АРХИВНЫЕ ИСТОЧНИКИ, ИКОНОГРАФИЧЕСКИЙ МАТЕРИАЛ

Библиография по данному зданию не обнаружена. Основную библиографию см. в паспорте "Ус.Медно-Власово, Комплекс".

IX. ТЕХНИЧЕСКОЕ СОСТОЯНИЕ

		хорошее	среднее	плохое	аварийное
характеристика общего состояния: для памятников археологиче- ской ценности	культурного слоя важнейших находок		+		
для памятников архитек- туры и истории	конструкций стен покрытий потолков пола декора фасадов интерьеров	+			
в интерьере:	живописи скульптуры прикл. иск-ва		+	+	
для памятников монументального искусства	цоколя постаментов скульптуры грунта красочного слоя				

X. СИСТЕМА ОХРАНЫ

а) категория охраны	союзная	республ.	местная	не состоит
				+

б) дата и № документа о принятии под охрану нет

в) границы охранной зоны и зоны регулирования застройки (краткое описание со ссылкой на утверждающий документ)

Границы охранной зоны памятника не установлены

г) балансовая принадлежность и конкретное использование Московская областная психиатрическая больница № II, административный корпус.

д) дата и № охранного документа _____

Дата составления паспорта

Составитель

Карпова М.Г., архитектор

(ф., и., о., должность или профессия)

сентябрь

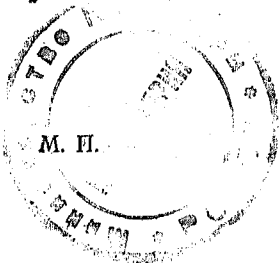
87

197 г.

(подпись)

Инспектор по охране памятников _____

(подпись)



здания № 1 к экспорту:

1.7.2

1.32.40

Ус. Медно-Масово. 1 л. дом."

Московская область,

п. Уна (продолжение):

Щелковский район, пос.

Медно-Масово.

Первоначальные входы со стороны парадного двора располагались в торцах крыльев. Северный вход, по-видимому сохранился на старом месте, вход в южное крыло перенесен на южный фасад. Новые железобетонные крыльца представляют собой навесы на столбах.

Стройные прямоугольные оконные проемы без наличников имеют белокаменные подоконники и консоли. Восточный фронтон мезонина имеет полуциркулярное окно. На цоколе помещены филленки с продухами подпола. Антаблементы основного объема и мезонина включает выступающий гладкий фриз и сильно вынесенный белокаменный карниз, профилировка которого окрита за железной обшивкой.

Первоначально здание имело ~~архитектурную~~ анфиладную планировку, которая в целом прослеживается, хотя утрачены некоторые капитальные внутренние стены. Торцевое помещение северного крыла служило прихожей, затем следовала парадная лестница, размещавшаяся, очевидно, на том же месте, что и современная новая деревянная лестница. ~~За лестницей~~ ^{не} располагается угловой зал, имевший выходы в ~~центральные~~ парадные помещения и в служебные. Через центральные залы можно было пройти в южное крыло. В центре средней части здания проходит темный коридор с капитальной восточной и тонкой западной стеной. Из коридора можно попасть в три западных служебных комнаты, разделенных тонкими перегородками. Утраченные старые перегородки помещения южного крыла разгорожены тонкими стенками.

Здание имеет старые деревянные перекрытия и новые паркетные полы.

Дом выстроен из кирпича размером 28x12x8 см в системе русской кладки на известковом растворе, с обработкой шва подрезкой.











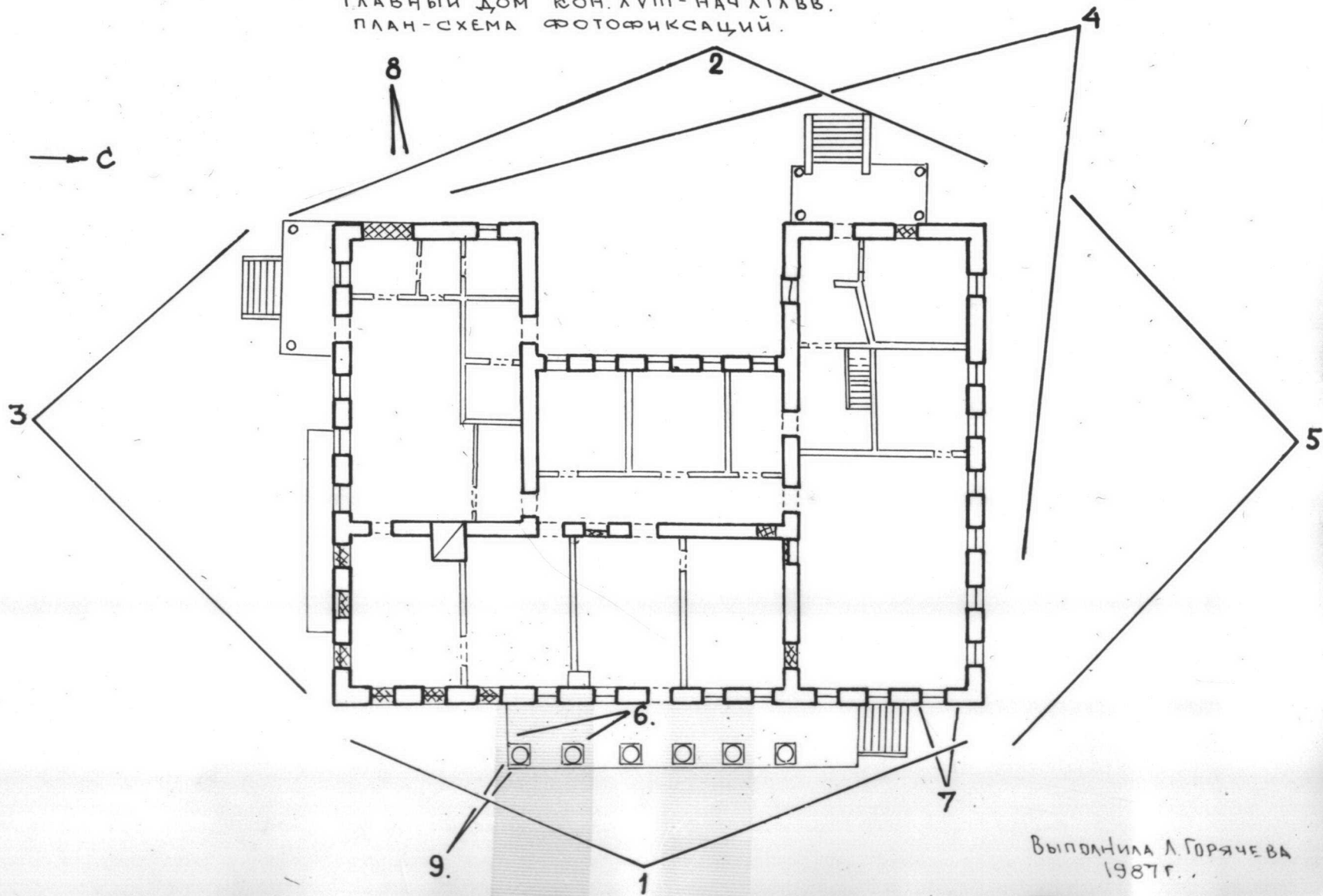








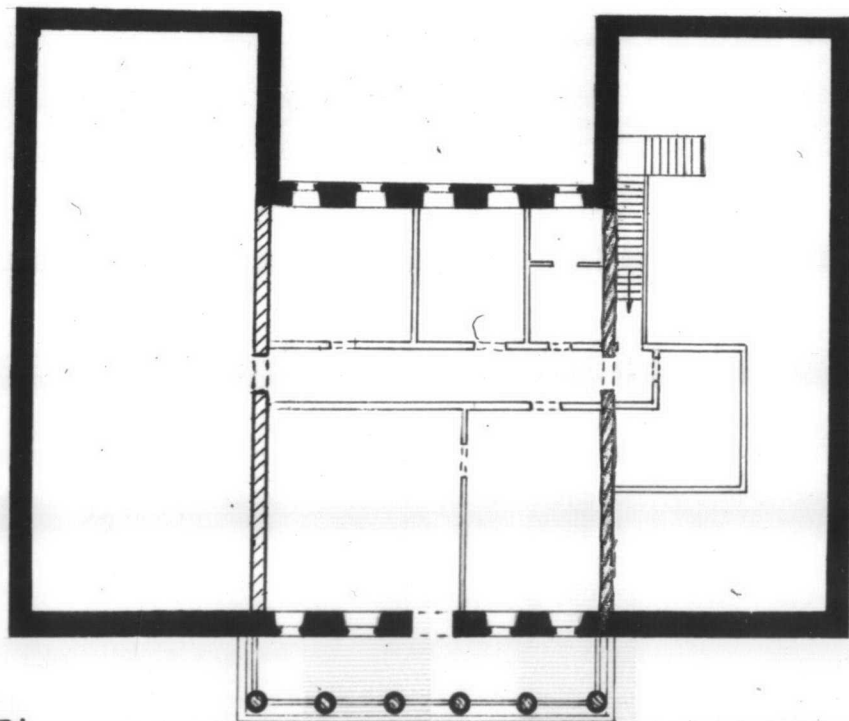
МОСКОВСКАЯ ОБЛАСТЬ. ЩЕЛКОВСКИЙ РАЙОН
пос. Медно-Власово. Усадьба Медно-Власово.
Главный дом кон. XVIII - нач XIX вв.
План-схема фототракции.



Выполнила А. Горячева
1987г.

МОСКОВСКАЯ ОБЛАСТЬ. ЩЕЛКОВСКИЙ РАЙОН
ПОС. МЕДНО-ВЛАСОВО. УСАДЬБА МЕДНО-ВЛАСОВО
ГЛАВНЫЙ ДОМ КОФ. XVIII-НАЧ XIX ВВ.

ПЛАН 2 ЭТАЖА.



УСЛОВНЫЕ ОБОЗНАЧЕНИЯ:

■ — кладка нач. XVIII в.

▨ — кладка кон. XIX в.

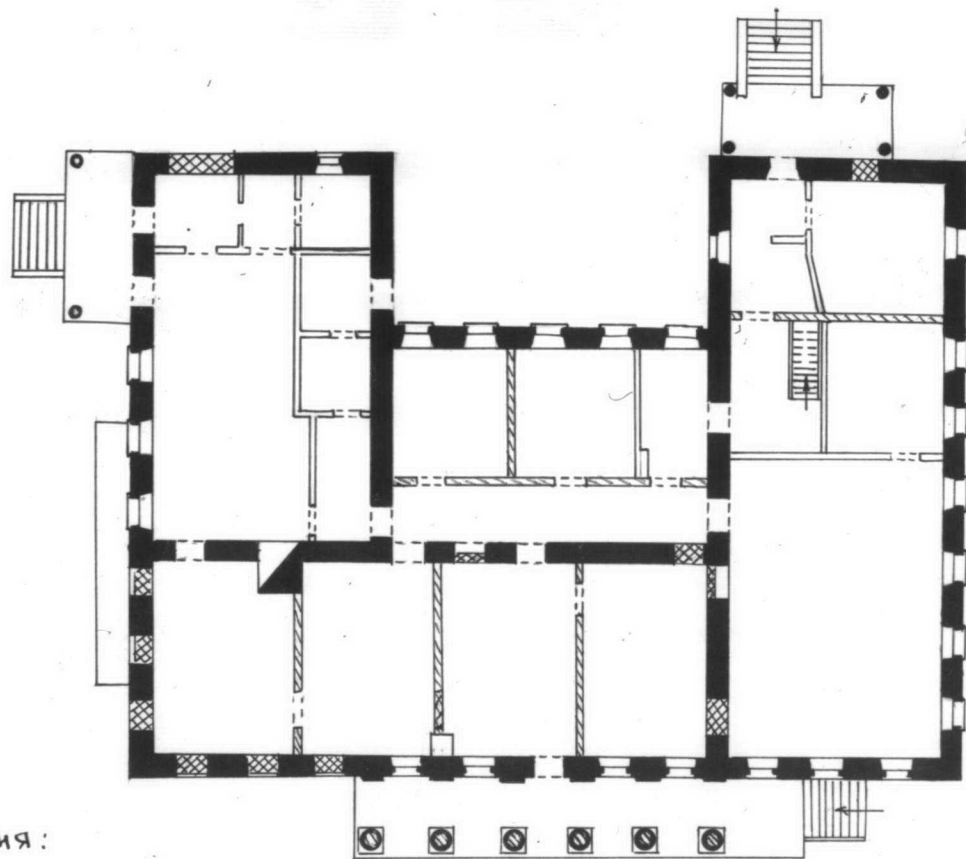
▧ — кладка нач. XX в.



Выполнила Л. Горячева
1987г.

МОСКОВСКАЯ ОБЛАСТЬ. ЩЕЛКОВСКИЙ РАЙОН
ПОС. МЕДНО-ВЛАСОВО. УСАДЬБА МЕДНО-ВЛАСОВО
ГЛАВНЫЙ ДОМ КОН. XVIII - НАЧ. XIX ВВ.

ПЛАН 1 ЭТАЖА



УСЛОВНЫЕ ОБОЗНАЧЕНИЯ:

■ — кладка кон XIX в.

▨ — кладка нач. XIX в.

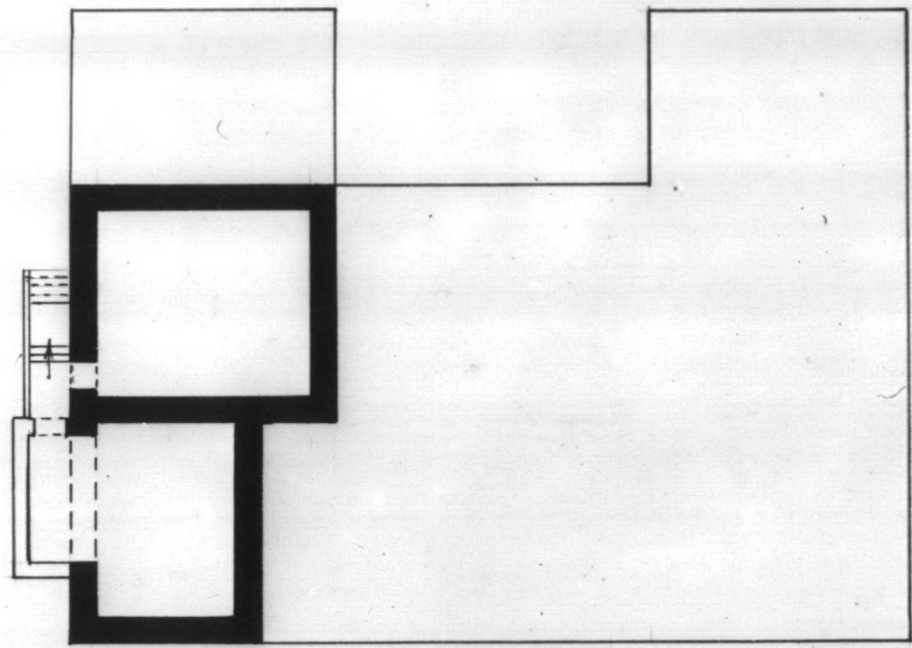
0 10 м

Выполнила А. Горячева
1987 г.

Московская область. Щелковский район.
Пос. Медно-Власово. Усадьба Медно-Власово
Главный дом кон. XVIII - нач. XIX вв.

ПЛАН ПОДВАЛА

→ d



Условные обозначения:

■ - кладка кон. XVIII в.



Выполнила Л. Горячева
1987 г.

3.7.2 1.32.40

МИНИСТЕРСТВО КУЛЬТУРЫ СССР ПАМЯТНИКИ ИСТОРИИ И КУЛЬТУРЫ СССР недвиж.
СОЮЗНАЯ РЕСПУБЛИКА РСФСР. МК. Гл. управл. по охране памятников истории и культ.
Адрес Московская область, Щелковский район, пос. Медно-Власово.
(АССР, край, область, район, автономная обл., национальный округ, населенный пункт)

УЧЕТНАЯ КАРТОЧКА

I. НАИМЕНОВАНИЕ ПАМЯТНИКА Усадьба Медно-Власово. Главный дом.

II. ТИПОЛОГИЧЕСКАЯ ПРИНАДЛЕЖНОСТЬ	памятник археологии	памятник истории	памятник архитектуры	памятник монумент. ис-ва
			7,2	

III. ДАТИРОВКА ПАМЯТНИКА Кон. XVIII в. - нач. XIX в.

IV. ХАРАКТЕР СОВРЕМЕННОГО ИСПОЛЬЗОВАНИЯ	по первоначальному назначению	культурно-просветительное	туристско-экскурсионное	лечебно-оздоровительн.	жилые помещения	хозяйственное	не используется
				+			

предлож. по исполыз.
V. ХАРАКТЕРИСТИКА ТЕХНИЧЕСКОГО СОСТОЯНИЯ

хорошее	среднее	плохое	аварийное
	+		
союзная	республ.	местная	не состоит
			+

наличие утвержденной охранной зоны

да	нет
	+

VII. НАЛИЧИЕ ДОКУМЕНТАЦИИ

паспорт	фотографии	обмеры	реставрац. материалы
+	+	+	

место хранения документов

органы охраны			реставрац. мастерские		музей, архив, НИИ ВНИИ
союзный	республикан.	местный	республикан.	местный	
		+			

Дата составления карточки

сентябрь 77 г.

Составитель Карпова М.Г., искусствовед

Старший инженер производственной группы по охране памятников

(ф. и. о. должность или профессия/подпись)

Handwritten signature

Handwritten signature

УЧЕТНАЯ КАРТОЧКА (оборудован, второна)

Фото или схематический план



Кирпичный оштукатуренный главный дом в усадьбе Медно-Власово выстроен, по-видимому, к кон. XIX в. и перестроен в стиле

ампир.

П-образный в плане компактный одноэтажный объем завершен поперечным мезонином над центральной частью. Парковый фасад, обращенный к реке, украшен шестиколонным белокаменным портиком. Боковые стены мезонина — деревянные. Стройные прямоугольные окна сохранили белокам. подоконники с консолями. Из б. камня выполнен карниз. Первоначально здание имело анфиладную планировку вдоль паркового фасада. Некоторые капитальные стены утрачены. Перекрытия — деревянные.

Образец каменного усадебного дома эпохи классицизма, перестроенного в стиле ампир.