

7710043004

МИНИСТЕРСТВО КУЛЬТУРЫ СССР

3.2(3)156/1.32.1  
индекс

# ПАМЯТНИКИ ИСТОРИИ И КУЛЬТУРЫ СССР

## (недвижимые)

СОЮЗНАЯ РЕСПУБЛИКА РСФСРМин-во культуры. Главное управление по охране и использованию пам-ковистории и культуры. Управление по госу-дарств. контролю охраны и исполь-зования памятников истории и культуры г.Москвы

# ПАСПОРТ

I. НАИМЕНОВАНИЕ ПАМЯТНИКА Усадьба городская XVIII-XIX вв. (Н.Н.Демидова)  
Флигель восточныйII. ТИПОЛОГИЧЕСКАЯ  
ПРИНАДЛЕЖНОСТЬ

| памятник археологии | памятник истории | памятник архитектуры | памятник монумент. иск-ва |
|---------------------|------------------|----------------------|---------------------------|
|                     |                  | 2(3)                 |                           |

III. ДАТИРОВКА ПАМЯТНИКА (или дата исторического события, с которым связано возникновение памятника — для памятников истории)

1770-1780-е г.г.IV. АДРЕС (местонахождение) ПАМЯТНИКА  
кор. 2.г.Москва, Бауманский р-н, ул.Басман-  
ная, 26национальный округ; населенный пункт; пути подъезда)V. ХАРАКТЕР  
СОВРЕМЕННОГО  
ИСПОЛЬЗОВАНИЯ

| по первонач. назначению | культурно-просветит.   | туристско-экскурсион. | лечебно-оздоровительн.          | жилые помещения | хозяйственное                              | не используется |
|-------------------------|------------------------|-----------------------|---------------------------------|-----------------|--|-----------------|
|                         | музей<br>библ.<br>клуб |                       | больн.<br>санит.<br>д.отд.<br>+ |                 | учреждение<br>торгов.<br>промышл.<br>склад |                 |

## ПРИЛОЖЕНИЯ:

Фото общего вида — 4

Фото фрагментов — 3

Генплан —

Обмеры: план — 2л.

фасад —

разрез —

Схематический план

охранной зоны —

вкладыши — 1л. к п.УІа.  
1л. к п.УІІа.

## VI. ИСТОРИЧЕСКИЕ СВЕДЕНИЯ

|    |  |   |
|----|--|---|
| а) | для памятников археологии                              | — история возникновения, кем и когда производились разведки и раскопки, место хранения коллекций.                     |
|    | для памятников истории                                 | — история возникновения: краткая характеристика событий и лиц, в связи с которыми объект приобрел значение памятника. |
|    | для памятников архитектуры и монументального искусства | — автор, строитель, заказчик, история создания.   |

Здание построено как один из двух боковых флигелей городской усадьбы, принадлежавшей дворянину Н.Н. Демидову. Точная дата и автор проекта неизвестны. На основании архивных источников, натурного обследования, особенностей объемно-планировочного решения и декорации, возведение данного флигеля можно отнести к 70-80-м годам XVIII столетия.

Восточный флигель, как составной элемент застройки развитой городской дворянской усадьбы, числился в приходе церкви Петра и Павла Басманной части города.

На плане уличной застройки от Красных ворот до Немецкой улицы составленном А. Герардом зимой 1796-1797 гг. данный объем показан в существующих ныне габаритах и положении на участке как одно из трех, непосредственно определяющих уличную застройку Н. Басманной.

План 1803 г. указывает вновь на прежнего владельца. Здесь довольно наглядно показано, как восточная граница усадьбы несколько отстоит от протяженного фасада нашего здания. Такое решение позволило создать определенную структуру восточного фасада с размещением оконных проемов с заданным ритмом. Следует сказать, что двое холодных сеней, расположенных в крыльях здания возможно имели сквозной характер и связывали зону парадного двора с узким пространством вытянутого наружного пространства, образованного оградой и восточным фасадом здания.

Весь западный фасад ориентировался на застройку парадного двора усадьбы, это и предопределило его композиционное решение.

С момента возникновения флигель выполнял функции жилого здания. Его плановое решение показывает, что помещения как первого, так и второго этажей, очевидно, обладали примерно равным художественно-эстетическим выражением. Особую значимость приобретает палатный принцип планировки, смысл которой сводится к размещению вдоль продольной оси своего рода пространственной ячейки-палаты, с удачно-найденными пропорциями, перекрытой сомкнутым сводом с развитой системой распалубок. Такая формообразующая схема опиралась на расположение пяти палат в каждом этаже и двух тамбуров-сеней, сообщавших с пространством парадного двора. Такой принцип, безусловно, использовал единую модульную систему, столь характерную для застройки как жилой, так и хозяйственной перестройки и утраты, изменившие первоначальный облик памятника. /см. вкладыш № I /

Первоначальная планировочная организация существенно изменена. Первоначальные лестницы не сохранились. Своды на I-ом этаже разрушены вследствие растески оконных проемов. Декорация фасадов значительно пострадала, имеются многочисленные сколы белокаменных деталей. Оконные и дверные проемы частично заложены. Прориты вновь дверные проемы.

в) реставрационные работы (общая характеристика, время, автор, место хранения документации)

Реставрация не производилась.

## VII. ОПИСАНИЕ ПАМЯТНИКА

|    |                                 |  |
|----|---------------------------------|--|
| а) | для памятников археологии       | — характер культурного слоя, важнейшие находки,  |
|    | для памятников истории          | — характеристика памятника, наличие, текст и время установления мемориальной доски,  |
|    | для памятников архитектуры      | — основные особенности планировочной, композиционно-пространственной структуры и конструкций; характер декора фасадов и интерьеров; наличие живописи, скульптуры, прикладного искусства; строительный материал, основные габариты, |
|    | для памятников монумент. иск-ва | — основные особенности композиционного и колористического решения; тексты, материал, техника, размер.  |

Здание размещено в северо-восточной части владения, расположенного в габаритах между улицами К.Маркса и Н.Басманной. Его главный, северный фасад ориентирован на Н.Басманную улицу. Градостроительное значение флигель приобретает вследствие соподчиненного положения по отношению к главному дому в общей структуре застройки данного квартала. Являясь одним из существенных элементов застройки внутриусадебного пространства, восточный флигель становится заметным компонентом общего ансамблевого решения одной из главных магистралей Басманной части на рубеже XVIII-XIX вв.

Это двухэтажное, кирпичное здание лечебно-оздоровительного назначения. Его план имеет форму прямоугольника, значительно вытянутого по продольной оси с севера на юг. Его объем вытянут по горизонтали и покрыт скатной крышей. Здание имеет замкнутый характер.

Вход в здание со стороны улицы размещен в пристройке. Со стороны западного фасада вход расположен в южном крыле и осуществляется через дверной проем, заново пробитый из первоначального оконного проема. Единственная лестница располагается в пространстве пристройки.

Внутренняя планировка обоих этажей использует первоначальную планировочную структуру в габаритах между шестью поперечными капитальными стенами. Первый и второй этажи включают в себя по семь основных помещений, причем два из них, ранее служивших сенями, несколько уже остальных. Эти два помещения заключали в себя лестницы и перекрывались, в отличие от других помещений, иначе. Остальные, по пять на каждом этаже, близкие в плане к квадрату, идентичны между собой.

В свою очередь эти помещения в пределах капитальных стен поделены перегородками. Образовавшиеся комнаты обоих этажей сообщаются между собой с помощью коридора, протяженного с севера на юг. Помимо этого, ряд помещений объединен фрагментарно сохранившейся анфиладой.

Перекрытия I-го и 2-го этажей с самого начала были сводчатые, однако на первом этаже они были разрушены из-за значительной растески оконных проемов. Все помещения, за исключением бывших сеней, перекрыты сомкнутыми сводами с распалубками над дверными и оконными проемами.

б) общая оценка общественной, научно-исторической и художественной значимости памятника.

/см. вкладыш №2/

Образец жилого флигеля, решенного в формах раннего московского классицизма, сохранившего первоначальное объемно-планировочное решение и декорацию фасадов. Один из важнейших составных элементов развитой городской дворянской усадьбы, характерных для застройки Н.Басманной улицы в последней четверти XVIII столетия. Пример использования традиционной палатной структуры в рамках классического формотворчества.

## VIII. ОСНОВНАЯ БИБЛИОГРАФИЯ, АРХИВНЫЕ ИСТОЧНИКИ, ИКОНОГРАФИЧЕСКИЙ МАТЕРИАЛ.

См. паспорт на ансамбль.

# IX. ТЕХНИЧЕСКОЕ СОСТОЯНИЕ

характеристика общего состояния:  
 для памятников археологии культурного слоя  
 важнейших находок

для памятников архитек-  
 туры и истории конструкций  
 стен  
 покрытий  
 потолков  
 пола  
 декора фасадов  
 интерьеров

в интерьере: живописи  
 скульптуры  
 прикл. искусства

для памятников монументального искусства  
 цоколя  
 постамента  
 скульптуры  
 грунта  
 красочного слоя

| хорошее | среднее | плохое | аварийное |
|---------|---------|--------|-----------|
|         |         |        |           |
|         | +       |        |           |
|         | +       |        |           |
|         | +       |        |           |
|         | +       |        |           |
|         | +       |        |           |
|         |         | +      |           |
|         |         |        |           |
|         |         |        |           |
|         |         |        |           |

# X. СИСТЕМА ОХРАНЫ

а) категория охраны

| союзная | республ. | местная | не состоит |
|---------|----------|---------|------------|
|         | +        |         |            |

б) дата и № документа о принятии под охрану Постановление Совета Министров РСФСР  
№ 1327 от 30. III. 60г.

в) границы охранной зоны и зоны регулирования застройки (краткое описание со ссылкой на утверждающий документ)

**Проект находится в стадии корректировки**

балансовая принадлежность и конкретное использование На балансе райздраотдела .  
Городская больницы № 6

д) дата и № охранного документа 20 АВГУСТА 1965г. N 156.

Дата составления паспорта

Составитель Ст. архитектор Чекмарев В.И.  
 (ф. и. о., должность или профессия)

**ИЮНЬ** 1985.

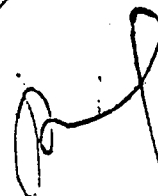
(ф. и. о., должность или профессия)

В.И. Чекмарев  
 (подпись)

Инспектор по охране памятников \_\_\_\_\_

М. П.

(подпись)



## Вкладыш № I.

г. Москва, Бауманский р-н  
ул. Басманная, 26, корп. 2.

Усадьба городская XVIII-XIX вв.  
(Н.Н. Демидова)  
Флигель восточный

### УТ.а. (продолжение)

ственной зон данной усадьбы.

Все помещения 1-го и 2-го этажей сообщались между собой с помощью анфилады, проходившей по продольной оси близ западного фасада. Связь обоих этажей осуществлялась с помощью двух лестниц, располагавшихся в пространстве сеней. Печи, вероятно, размещались вдоль протяженной оси близ восточного фасада.

В 1817 году владельцем флигеля, как и всей усадьбы значится М.П. Голицын, а с 1833 года А.П. Степанов. Вплоть до 1834 года, когда флигель приобретает совместно с другими постройками сиротским приютом, его планировка, возможно, не претерпевает существенных изменений. Вероятно здесь размещался обслуживающий персонал детского приюта, что не могло не повлиять на изменение планировки в пределах капитальных стен.

Такая ситуация сохраняется до 1873 года, когда восточный флигель, а вместе с ним и все другие здания бывшей усадьбы, становится одним из корпусов вновь созданной Басманной больницы.

Поэтажный план 1898 г. указывает на конкретное использование здания в этот период.

Оба этажа, как и ранее, заняты квартирами обслуживающего персонала. Всего во флигеле значится 12 квартир, которые соответственно разделялись перегородками на ряд функционально-обусловленных помещений. Отопление оставалось печным, однако первоначальные печи были заменены на вновь сложенные и размещались вдоль центральной продольной оси. Ряд первоначальных оконных проемов на восточном фасаде в это время закладывают.

Вероятно в этот же период к части восточного фасада пристраивают двухэтажную пристройку, которая на одну ось расширяет северный, уличный фасад. Это позволило во вновь созданной части устроить лестничный холл, который сообщался непосредственно с улицей. Таким образом одна из первоначальных лестниц полностью утратила своё значение и была разобрана.

С 1917 г. вплоть до настоящего времени восточный флигель используется городской больницей Бауманского района в качестве одного из её корпусов.

В послевоенный период была разобрана вторая первоначальная лестница, находившаяся в южном крыле здания.

Сейчас восточный флигель выполняет функции поликлиники.

Вкладыш № 2.

г. Москва, Бауманский р-н  
ул. Басманная, 26, корп. 2.

Усадьба городская XVIII-XIX вв.  
(Н.Н. Демидова)  
Флигель восточный

УП. а. (продолжение)

Помещения бывших сеней в целом сохраняют цилиндрические своды.

Дверные и оконные перемычки - прямые, клинчатые. Фундаменты - ленточные, бутовые.

Стены сложены из кирпича на известковом растворе с последующей штукатуркой. Размер кирпича - 261x130x66 (мм). Кровля металлическая, по деревянным стропилам и обрешетке. Лестница каменная. Полы - деревянные и керамические, плиточные. Декорация фасадов - белокаменная и штукатурная. Дверная и оконная столярка - сосновая, с последующей масляной покраской.

Скобянка выполнена по современным образцам.

Фасады в целом сохранили первоначальное композиционное решение. Они логично увязаны с плановым решением. Западный, значительно вытянутый фасад акцентирован пластической разработкой двух первоначальных входов, ранее располагавшихся в его боковых крыльях. Смысл этой декорации сводится к слегка выступающим лопаткам, объединяющим оба яруса здания и окймляющим с обеих сторон бывшие дверные проемы. Раскрепованный характер этих лопаток позволил отметить их боковые части рустовкой. Помимо этого, рустованные лопатки отмечают углы фасадов. Это особенно наглядно проступает в решении уличного фасада, выходящего на Н. Басманную тремя осями. Адекватное решение прочитывается и на южном, дворовом фасаде. Протяженный восточный фасад, в отличие от других фасадов, решен предель просто. Его плоскость расчленена лишь оконными проемами с заданным ритмом и отмеченными частично сохранившимися белокаменными подоконными досками. Окна остальных фасадов слегка заглублены в толщу стены. Помимо этого, все фасады сохранили белокаменный цоколь и профилированный карниз.

Первоначальное объемно-пространственное решение интерьеров в пределах капитальных стен сохранилось без существенных изменений. Прослеживается анфиладная связь как на первом, так и втором этажах. Первоначальное декоративное убранство интерьеров утрачено.









12  
E



М. П. ПУШКИН  
К. П. ПУШКИН  
А. П. ПУШКИН  
В. П. ПУШКИН  
Г. П. ПУШКИН  
Д. П. ПУШКИН  
Е. П. ПУШКИН  
З. П. ПУШКИН  
И. П. ПУШКИН  
К. П. ПУШКИН  
Л. П. ПУШКИН  
М. П. ПУШКИН  
Н. П. ПУШКИН  
О. П. ПУШКИН  
П. П. ПУШКИН  
Р. П. ПУШКИН  
С. П. ПУШКИН  
Т. П. ПУШКИН  
У. П. ПУШКИН  
Ф. П. ПУШКИН  
Х. П. ПУШКИН  
Ц. П. ПУШКИН  
Ч. П. ПУШКИН  
Ш. П. ПУШКИН  
Щ. П. ПУШКИН  
Ъ. П. ПУШКИН  
Ы. П. ПУШКИН  
Ь. П. ПУШКИН  
Э. П. ПУШКИН  
Ю. П. ПУШКИН  
Я. П. ПУШКИН

АВДЕ







г. М О С К В А

Б А У М А Н С К И И

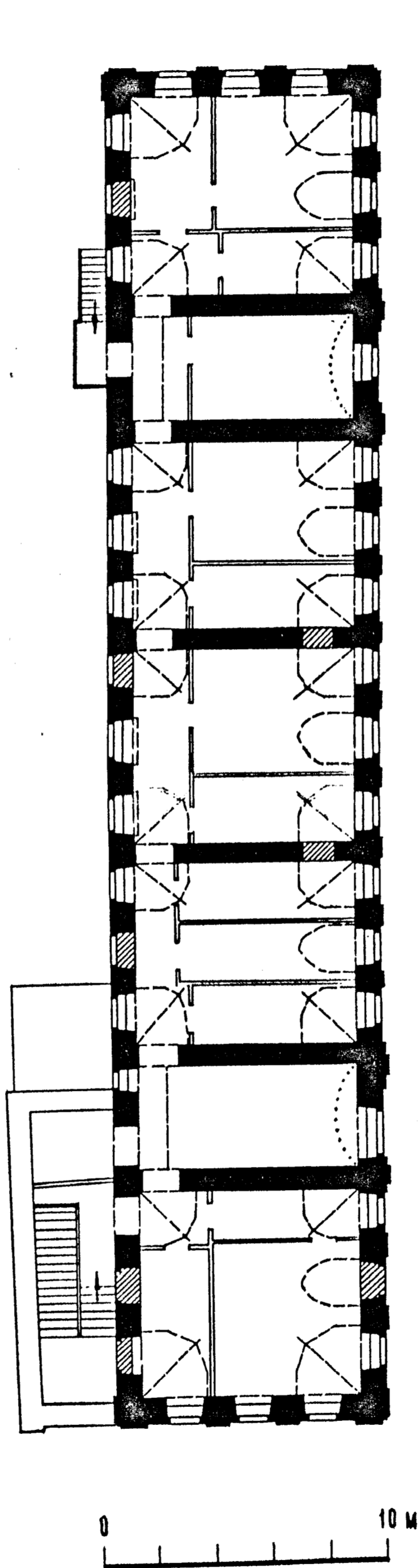
Р А И О Н

У С А Д Ь Б А Г О Р О Д С К А Я 1770 - 1780 - е гг., XIX в. / Н. Н. Д Е М И Д О В А / Ф А Н Г Е Л Ъ В О С Т О Ч Н Ы Й

1770 - 1780 - е гг.

Н. Б А С М А Н Н А Я У Л., 26, к о р п . 2.

2 Э Т А Ж



3

М О С П Р О Е К Т - 2  
М А С Т Е Р С К А Я И С  
Ч Е Х М А Р Ё В В. М.  
1985 г.

г. МОСКВА  
г. МОСКВА

Б А С М А Н Н Ы Й

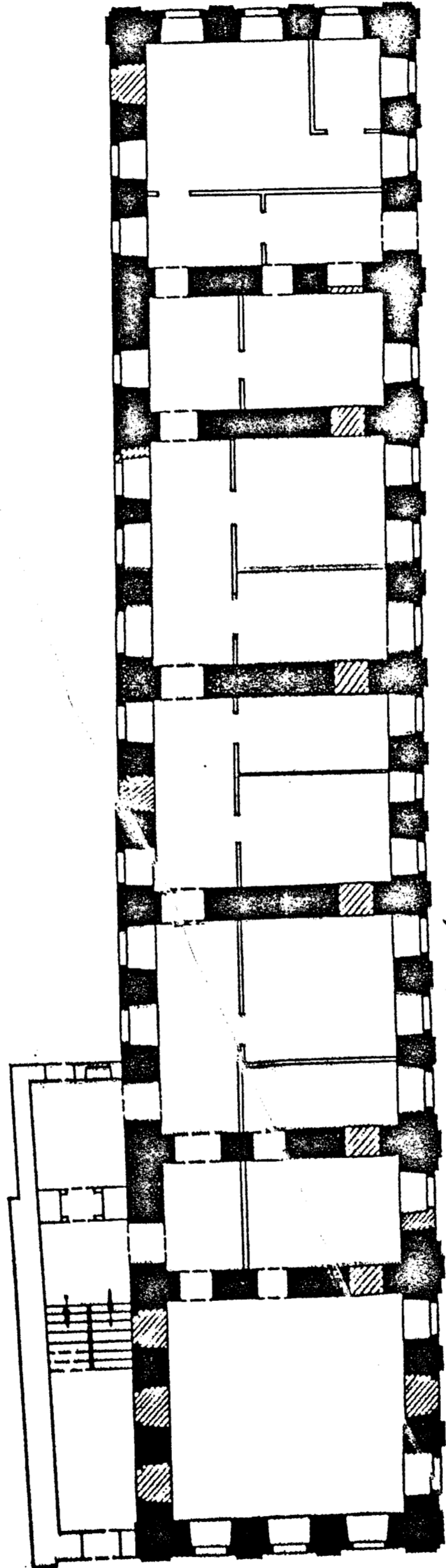
Р А Й О Н

УСАДЬБА ГОРОДСКАЯ 1770-1780-е гг., XIX в. /Н.Н. ДЕМИДОВА/ ФАМГАЛЬ ВОСТОЧНЫЙ  
1770-1780-е гг.

Н. Б А С М А Н Н А Я , 26, КОРП. 2.

1 ЭТАЖ

↓  
С



0 10 М

М Э С П Р О Е К Т - 2  
М А С Т Е Р С К А Я М И З  
Ч Е Н М А Р Е О В М.

1985 г.

## УЧЕТНАЯ КАРТОЧКА (оборотная сторона)

Фото или схематический план



Краткое описание

Здание построено как один из двух боковых флигелей городской усадьбы, принадлежавшей Н.Н. Демидову. Возведение данного флигеля можно датировать 70-80-ми годами XVIII столетия.

Это двухэтажное кирпичное здание прямоугольное в плане, значительно вытянутое с севера на юг.

В 1817 г. владельцем флигеля становится М.П. Голицын, а с 1833 г. А.П. Степанов. В 1834 г. здании размещаются жилые помещения для сотрудников детского приюта. В 1873 г. здание становится одним из корпусов вновь созданной Басманной больницы. Здесь размещались жилые помещения.

С 1917 г. вплоть до настоящего времени флигель используется городской больницей Бауманского района.

Образец жилого флигеля, решенного в формах раннего московского классицизма, сохранившего первоначальной объемно-планировочное решение и декорацию фасада.



МИНИСТЕРСТВО КУЛЬТУРЫ СССР ● ПАМЯТНИКИ ИСТОРИИ И КУЛЬТУРЫ СССР (исключительные)  
 Мин-во культуры Главн. упр. по охране и использованию и культуры МОСКВЫ УГКОИП  
 СОЮЗНАЯ РЕСПУБЛИКА РСФСР (наместничества, республики, территориальные органы охраны)  
 Адрес Москва Бауманский р-н ул. П.Васманная 26  
 (АССР, край, область; район, автономная обл.; национальный округ; населенный пункт)

3.2/3/156/2-32.1

I. НАИМЕНОВАНИЕ ПАМЯТНИКА Усадьба УЧЕТНАЯ КАРТОНКА Городская ХУМ-ХІХ вв/Н.Н.Демидова/Флигель

II. ТИПОЛОГИЧЕСКАЯ ПРИНАДЛЕЖНОСТЬ

|                     |                  |                      |                           |
|---------------------|------------------|----------------------|---------------------------|
| памятник археологии | памятник истории | памятник архитектуры | ВОСТОЧНЫЙ монумент, не-ва |
|---------------------|------------------|----------------------|---------------------------|

III. ДАТИРОВКА ПАМЯТНИКА 1770-1780 Г.Г. 2(3)

IV. ХАРАКТЕР СОВРЕМЕННОГО ИСПОЛЬЗОВАНИЯ

|                               |                           |                         |                        |                   |                |                  |
|-------------------------------|---------------------------|-------------------------|------------------------|-------------------|----------------|------------------|
| по первоначальному назначению | культурно-просветительное | туристско-экскурсионное | лечебно-оздоровительн. | жилищно-помещенн. | хозяйст-венное | не исполь-зуется |
|                               |                           |                         | +                      |                   |                |                  |

V. ХАРАКТЕРИСТИКА ТЕХНИЧЕСКОГО СОСТОЯНИЯ

|                      |         |         |        |           |
|----------------------|---------|---------|--------|-----------|
| предлож. по исполъз. | хорошее | среднее | плохое | аварийное |
|                      |         | +       |        |           |

VI. КАТЕГОРИЯ ОХРАНЫ

|                                    |         |           |         |            |
|------------------------------------|---------|-----------|---------|------------|
| наличие утвержденной охранной зоны | союзная | республи. | местная | не состоит |
|                                    |         | +         |         |            |

|                                    |    |     |
|------------------------------------|----|-----|
| наличие утвержденной охранной зоны | да | нет |
|                                    |    | +   |

VII. НАЛИЧИЕ ДОКУМЕНТАЦИИ

|         |            |        |                           |
|---------|------------|--------|---------------------------|
| паспорт | фотографии | обмеры | реставрационные материалы |
| +       | +          | +      |                           |

|   |              |         |                            |         |                  |
|---|--------------|---------|----------------------------|---------|------------------|
| место хранения документов органы охраны |              |         | реставрационные мастерские |         | музей, архив,    |
| союзный                                 | республикан. | местный | республикан.               | местные | + в НИИ          |
|   | +            | +       |                            | +       | ИСКУССТВОВЕД-НИЯ |

Дата составления карточки 7-й день 1985

Составитель М. П. ст. архит. Чекарев В.М.  
 (Ф., и., о., должность или профессия, подпись)

Инспектор по охране памятников \_\_\_\_\_  
 (Ф., и., о. подпись)

