



ГЛАВНОЕ УПРАВЛЕНИЕ КУЛЬТУРНОГО НАСЛЕДИЯ
МОСКОВСКОЙ ОБЛАСТИ

РАСПОРЯЖЕНИЕ

23.10.2023 № 35PB-620

г. Красногорск

О включении выявленного объекта культурного наследия в единый государственный реестр объектов культурного наследия (памятников истории и культуры) народов Российской Федерации в качестве объекта культурного наследия регионального значения и утверждении границы и режима использования его территории и предмета охраны

В соответствии с Федеральным законом от 25.06.2002 № 73-ФЗ «Об объектах культурного наследия (памятниках истории и культуры) народов Российской Федерации», Положением о государственной историко-культурной экспертизе, утвержденным Постановлением Правительства Российской Федерации от 15.07.2009 № 569 «Об утверждении положения о государственной историко-культурной экспертизе», Приказом Министерства культуры Российской Федерации от 04.06.2015 № 1745 «Об утверждении требований к составлению проектов границ территории объектов культурного наследия», Законом Московской области № 11/2018-ОЗ «Об объектах культурного наследия (памятниках истории и культуры) в Московской области» и Положением о Главном управлении культурного наследия Московской области, утвержденным постановлением Правительства Московской области от 11.04.2016 № 287/11 «О формировании Главного управления культурного наследия Московской области» и на основании заключения (акта) государственной историко-культурной экспертизы, составленного аттестованным экспертом по проведению государственной историко-культурной экспертизы О.А. Петровичиной (приказ Министерства культуры Российской Федерации от 26.04.2021 № 557 «Об аттестации экспертов по проведению государственной историко-культурной экспертизы»), содержащим вывод об обоснованности включения выявленного объекта культурного наследия «Электростанция при ситценабивной фабрике Коншиных, нач. XX в.» в единый государственный реестр объектов культурного наследия (памятников истории и культуры) народов Российской Федерации, в качестве объекта культурного наследия регионального значения.

1. Включить выявленный объект культурного наследия в единый государственный реестр объектов культурного наследия (памятников истории и культуры) народов Российской Федерации в качестве объекта культурного наследия регионального значения согласно приложению 1 к настоящему распоряжению.

2. Исключить выявленный объект культурного наследия «Электростанция при ситценабивной фабрике Коншиных, нач. XX в.», расположенный по адресу: Московская область, городской округ Серпухов, город Серпухов, вблизи перекрестка

005890 *

улицы Володарского и улицы Ситценабивная на расстоянии около 150 метров от памятника Воинской и Боевой Славы и 150 метров от объекта культурного наследия «Церковь Воздвижения Животворящего Креста Господня, 1755 г.» из перечня выявленных объектов культурного наследия Московской области.

3. Утвердить прилагаемые:

1) границу территории объекта культурного наследия регионального значения «Электростанция при ситценабивной фабрике Коншиных, нач. XX в.», расположенного по адресу: Московская область, городской округ Серпухов, город Серпухов, улица Володарского;

2) режим использования территории объекта культурного наследия регионального значения «Электростанция при ситценабивной фабрике Коншиных, нач. XX в.», расположенного по адресу: Московская область, городской округ Серпухов, город Серпухов, улица Володарского;

3) предмет охраны объекта культурного наследия регионального значения «Электростанция при ситценабивной фабрике Коншиных, нач. XX в.», расположенного по адресу: Московская область, городской округ Серпухов, город Серпухов, улица Володарского.

4. Управлению государственной охраны объектов культурного наследия Главного управления культурного наследия Московской области направить копию настоящего распоряжения:

1) в 7-дневный срок после дня первого официального опубликования в Управление Министерства юстиции Российской Федерации по Московской области с соблюдением требований, установленных распоряжением Губернатора Московской области от 21.05.2021 № 163-РГ «Об организации представления нормативных правовых актов Московской области для включения в федеральный регистр нормативных правовых актов субъектов Российской Федерации»;

2) в течение 5 рабочих дней со дня его регистрации в Прокуратуру Московской области в соответствии с распоряжением Губернатора Московской области от 30.07.2018 № 255-РГ «О направлении в Прокуратуру Московской области нормативных актов Московской области и их проектов».

5. Отделу организационной работы и кадров Контрольно-правового управления Главного управления культурного наследия Московской области в течение 2 рабочих дней со дня регистрации настоящего распоряжения:

1) опубликовать (разместить) настоящее распоряжение на официальном сайте Главного управления культурного наследия Московской области и на Интернет-портале Правительства Московской области (www.mosreg.ru).

2) направить копию настоящего распоряжения в Министерство информационных и социальных коммуникаций Московской области для официального опубликования (размещения) на «Официальном интернет-портале правовой информации» (www.pravo.gov.ru).

6. Настоящее распоряжение вступает в силу на следующий день после дня его официального опубликования.

7. Контроль за исполнением настоящего распоряжения оставляю за собой.

Начальник Главного управления
культурного наследия Московской области



Ю.В. Гриднев

Приложение 1
к распоряжению Главного управления
культурного наследия Московской области
от 23.10.2023 № 35 ПВ-620

ПЕРЕЧЕНЬ

выявленных объектов культурного наследия, включаемых в единый государственный реестр объектов культурного наследия (памятников истории и культуры) народов Российской Федерации в качестве объектов культурного наследия регионального значения

	Наименование выявленного объекта культурного наследия, дата создания, дата основных изменений (перестроек), автор	Наименование выявленного объекта культурного наследия, с которым он включается в единый государственный реестр объектов культурного наследия (памятников истории и культуры) Российской Федерации	Сведения о времени возникновения или дате создания объекта	Вид объекта культурного наследия	Адрес объекта культурного наследия
1	2	3	4		5
1	«Электростанция при ситценабивной фабрике Коншиных, нач. XX в.»	«Электростанция при ситценабивной фабрике Коншиных, нач. XX в.»	нач. XX в.	Памятник	Московская область, городской округ Серпухов, город Серпухов, улица Володарского

УТВЕРЖДЕНА

распоряжением Главного управления
культурного наследия Московской области
от 23.10.2023 № 35 ПВ-620

Граница территории объекта культурного наследия
регионального значения «Электростанция при ситценабивной фабрике
Коншиных, нач. XX в.», расположенного по адресу: Московская область,
городской округ Серпухов, город Серпухов, улица Володарского

Описание границы территории объекта культурного наследия регионального
значения «Электростанция при ситценабивной фабрике Коншиных, нач. XX в.»,
расположенного по адресу: Московская область, городской округ Серпухов,
город Серпухов, улица Володарского:

1-2 – из исходной точки 1, с координатами 375927.60, 2180870.51,
протяженностью около 2,59 м на северо-запад;

2-3 – протяженностью около 22 м на северо-восток;

3-4 – протяженностью около 45,72 м на юго-восток;

4-5 – протяженностью около 35,41 м на юго-запад;

5-6 – протяженностью около 28,27 м на северо-запад;

6-7 – протяженностью около 12,88 м на северо-восток;

7-1 – протяженностью около 15,18 м на северо-запад в исходную точку.

2. Графическое изображение границы территории объекта культурного наследия регионального значения «Электростанция при ситценабивной фабрике Коншиных, нач. XX в.», расположенного по адресу: Московская область, городской округ Серпухов, город Серпухов, улица Володарского



УСЛОВНЫЕ ОБОЗНАЧЕНИЯ

- Объект культурного наследия «Электростанция при ситценабивной фабрике Коншиных»
- Граница территории объекта культурного наследия «Электростанция при ситценабивной фабрике Коншиных»
- 2 ● Номера и поворотные точки границы территории
- Границы существующих кадастровых участков

3. Каталог координат характерных (поворотных) точек границы территории объекта культурного наследия регионального значения «Электростанция при ситценабивной фабрике Коншиных, нач. XX в.», расположенного по адресу: Московская область, городской округ Серпухов, город Серпухов, улица Володарского

Наименование точки	Координаты характерных (поворотных) точек в местной системе координат (МСК-50)	
	X	Y
1	375927.60	2180870.51
2	375929.60	2180868.84
3	375943.74	2180885.69
4	375908.89	2180915.35
5	375886.00	2180888.33
6	375907.77	2180870.30
7	375915.96	2180880.24
1	375927.60	2180870.51

УТВЕРЖДЕН

распоряжением Главного управления
культурного наследия Московской области
от 23.10.2023 № 35 П/В-620

Режим использования территории объекта культурного наследия
регионального значения «Электростанция при ситценабивной фабрике
Коншиных, нач. XX в.», расположенного по адресу: Московская область,
городской округ Серпухов, город Серпухов, улица Володарского

Режимом использования территории объекта культурного наследия
регионального значения «Электростанция при ситценабивной фабрике
Коншиных, нач. XX в.», расположенного по адресу: Московская область, городской
округ Серпухов, город Серпухов, улица Володарского (далее – Объект), разрешается
по специально разработанным проектам, согласованным с органом охраны объектов
культурного наследия в порядке, установленном законодательством Российской
Федерации:

проведение работ по сохранению Объекта;

проведение работ по сохранению исторической планировки территории
Объекта;

размещение информационных конструкций о мемориальной значимости
Объекта и связанной с ним территории вне трасс основных композиционно-видовых
раскрытий;

проведение работ по восстановлению исторического характера
благоустройства и озеленения территории Объекта;

прокладка подземных инженерных коммуникаций с последующей
рекультивацией нарушенных участков;

ремонт и реконструкция существующих инженерных коммуникаций;

проведение работ по оборудованию территории Объекта элементами
освещения, необходимыми для его функционирования;

обеспечение мер пожарной безопасности;

установка информационных знаков и указателей.

Запрещается:

любое строительство, не связанное с восстановлением утраченных
исторических построек Объекта, за исключением временных построек, необходимых
для проведения реставрационных работ;

хозяйственная деятельность, ведущая к разрушению, искажению внешнего
облика Объекта, нарушающая его целостность и создающая угрозу его повреждения,
разрушения или уничтожения;

самовольная посадка и вырубка зеленых насаждений;

изменение исторической планировочной структуры, благоустройство,
связанное с изменением исторического облика территории Объекта;

размещение любых рекламных конструкций на территории Объекта;

установка вышек телекоммуникационной связи;
установка опор линий электропередачи;
установка вышек и антенн сотовой связи;
движение транспорта по территории Объекта, за исключением специального;
прокладка дорог и организация автостоянок для постоянного местонахождения автомобилей;

установка «глухих» ограждений, ограждений из профилированного листа, использование для ограждений синтетических (не натуральных) материалов, бетона, использование ярких цветовых решений;

прокладка наземных инженерных коммуникаций, в том числе воздушных линий электропередач, кроме временных, необходимых для проведения ремонтно-реставрационных работ;

динамическое воздействие, создающее разрушающие вибрационные нагрузки;
проведение всех видов земляных работ без археологической разведки.

УТВЕРЖДЕН

распоряжением Главного управления
культурного наследия Московской области
от 23.10.2023 № 35ПВ-620

Предмет охраны

объекта культурного наследия регионального значения «Электростанция при ситценабивной фабрике Коншиных, нач. XX в.», расположенного по адресу:
Московская область, городской округ Серпухов, город Серпухов,
улица Володарского

1. Предметом охраны объекта культурного наследия регионального значения «Электростанция при ситценабивной фабрике Коншиных, нач. XX в.» по адресу: Московская область, городской округ Серпухов, город Серпухов, улица Володарского (далее — предмет охраны, здание) являются:

местоположение и градостроительные характеристики здания начала XX века в юго-восточной части исторической территории ситценабивной фабрики Коншиных «Старая Мыза» нач. XX в., его роль в формировании фасада исторической территории фабрики со стороны улицы Володарского города Серпухова городского округа Серпухов Московской области;

объемно-пространственная композиция сложного в плане здания начала XX века переменной этажности с подвалом, включая высотные отметки по венчающему карнизу;

композиционное решение и архитектурно-художественное оформление фасадов здания нач. XX века: тянутый профиль между цокольной частью и плоскостью стены, филенки, карнизы на разных уровнях, разного профиля и выноса, симметричная композиция юго-восточного фасада с повышенной центральной частью, четыре пилястры центральной части, завершенные фронтоном, угловые пилястры, завершенные аттиком с разорванным фронтоном с волютами, декоративные ползучие арки на стенах, ассиметричная композиция северо-восточного фасада с повышенной северной частью с трехчастными окнами в трех уровнях, одноэтажная часть в семь осей проемов, аттики с разорванными фронтонами с волютами на углах одноэтажной части, аттик в центре одноэтажной части;

местоположение, форма, размер и характер оформления оконных проемов начала XX века (уточняется в процессе комплексных научных исследований и осуществления производства реставрационных работ);

материал и характер обработки фасадных поверхностей здания начала XX века: сочетание оштукатуренных поверхностей и поверхностей с известковой обмазкой, керамическая плитка сине-зеленого цвета в верхней и нижней частях всех пилястр;

колористическое решение фасадов здания: светлый колер оштукатуренных поверхностей, цвет и пластика кирпича, сине-зеленый цвет плитки (уточняется в процессе комплексных научных исследований и осуществления производства реставрационных работ);

материал (дерево) и характер заполнения оконных проемов (уточняется в процессе комплексных научных исследований и осуществления производства реставрационных работ);

капитальные стены здания начала XX века, их конструкция и материал (кирпич);

пространственно-планировочная структура здания начала XX века в пределах капитальных стен;

перекрытие подвала здания: конструкция (своды Монье по металлическим балкам), материал (металлические балки, армированный бетон), сохранившиеся чугунные колонны в подвале, перекрытие над первым этажом трехэтажного объема: конструкция (своды Монье по металлическим балкам), материал (металлические балки, армированный бетон);

архитектурно-художественное оформление интерьеров здания начала XX века, оштукатуренные поверхности стен и потолков в помещениях котельной и бывшей пристройки для фильтров (трехэтажный объем), облицовка стен помещения бывшей электростанции: материал (керамическая плитка), форма (квадратная гладкая), фриз по периметру стен на уровне 1,20 м от пола, цвет (светло-зеленый), профилированный тянутый наличник откосов оконных проемов – рисунок профиля, тянутые карнизы на первом этаже трехэтажной части, подоконники одноэтажной части здания (материал, рисунок профиля);

лестницы здания начала XX века с первого на второй этаж трехэтажной части: местоположение, конфигурация, габариты.

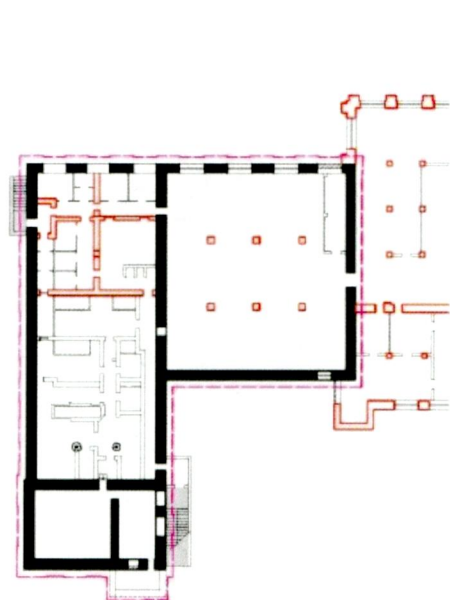
2. Схема предмета охраны и фотофиксация предмета охраны представлена в приложениях 1,2 к настоящему предмету охраны.

3. В соответствии с законодательством Российской Федерации в области охраны объектов культурного наследия в предмет охраны могут быть внесены изменения при обнаружении новых сведений, выявленных в процессе проведения комплексных научных исследований и осуществлении производства реставрационных работ.

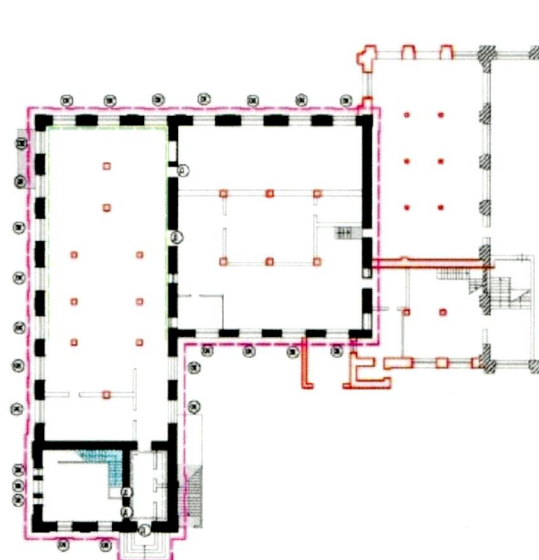
Приложение 1
к предмету охраны объекта культурного наследия регионального значения
«Электростанция при ситценабивной фабрике Коншиных, нач. XX в.»,
расположенного по адресу: Московская область, городской округ Серпухов,
город Серпухов, улица Володарского

Схема предмета охраны
объекта культурного наследия регионального значения
«Электростанция при ситценабивной фабрике Коншиных, нач. XX в.»








План цокольного этажа






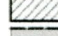
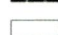




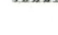


План первого этажа



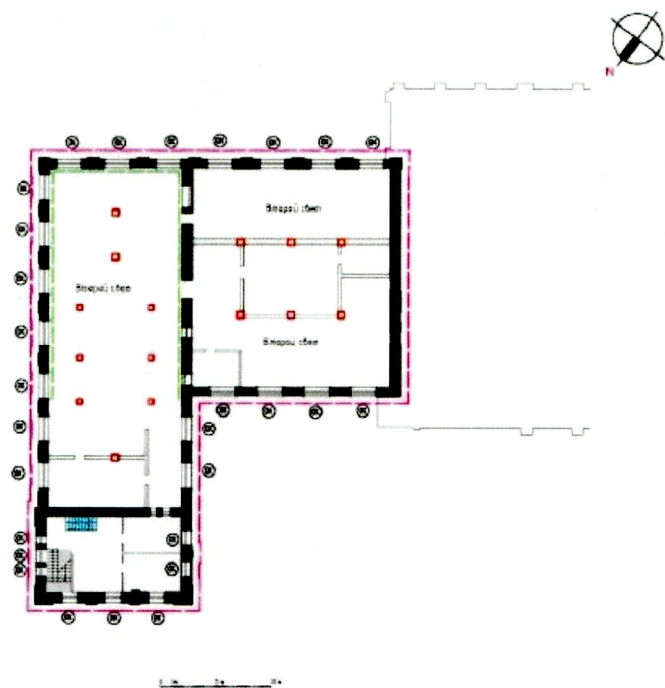
Условные обозначения

-  Композиция и архитектурно-художественное оформление фасадов нач. XX века
-  Конструктивные элементы здания Электростанции (кирпичная кладка стен) нач. XX века
-  Конструктивные элементы (кирпичные стены, железобетонные колонны) 1930-х годов
-  Стены и перегородки вт. пол. XX в. - 2009 г.
-  Лестницы вт. пол. XX века - 2009 г.
-  Конструктивные элементы здания Электростанции нач. XX века (чугунные колонны)
-  Заложенные проемы (оконные и дверные)

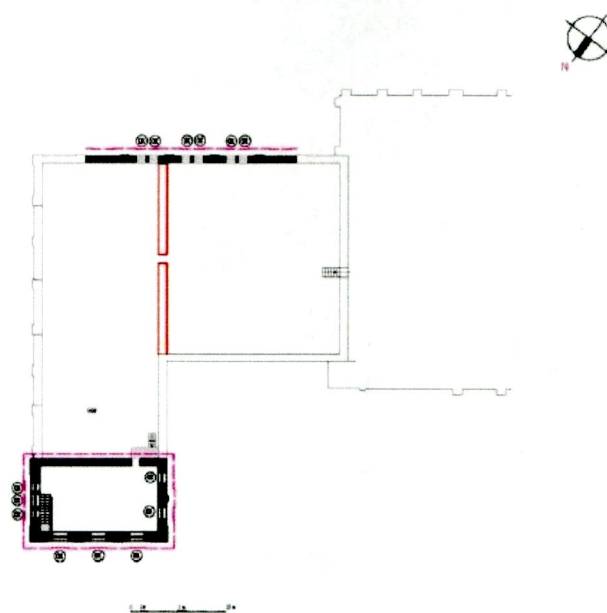
Условные обозначения

-  Композиция и архитектурно-художественное оформление фасадов нач. XX века
-  Конструктивные элементы здания Электростанции (кирпичная кладка стен) нач. XX века
-  Конструктивные элементы (кирпичные стены, железобетонные колонны) 1930-х годов
-  Конструктивные элементы (кирпичная кладка стен) Печатного корпуса (кон. XIX века)
-  Лестницы вт. пол. XX века - 2009 г.
-  Стены и перегородки вт. пол. XX века - 2009 г.
-  Местооположение лестниц Электростанции нач. XX века
-  Тянутые карнизы Электростанции нач. XX века
-  Сохранившиеся фрагменты облицовки стен керамической плиткой
-  Оконные проемы
-  Дверные проемы
-  Заложенные проемы (оконные и дверные)

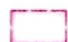



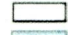





План второго этажа








План третьего этажа



Условные обозначения

-  Композиция и архитектурно-художественное оформление фасадов нач. XX века
-  Конструктивные элементы здания Электростанции (кирпичная кладка стен) нач. XX века
-  Конструктивные элементы (бетонные колонны) 1930-х годов
-  Лестница вт. пол. XX века - 2009 г.
-  Стены и перегородки вт. пол. XX века - 2009 г.
-  Местоположение лестниц Электростанции нач. XX века
-  Сохранившиеся фрагменты облицовки стен керамической плиткой
-  Оконные проемы
-  Дверные проемы
-  Заложенные проемы (оконные и дверные)

Условные обозначения

-  Композиция и архитектурно-художественное оформление фасадов нач. XX века
-  Конструктивные элементы здания Электростанции (кирпичная кладка стен) нач. XX века
-  Конструктивные элементы (стены) вт. пол. XX в - 2009 г.
-  Лестница вт. пол. XX века - 2009 г.
-  Оконные проемы

Приложение 2
к предмету охраны объекта культурного
наследия регионального значения
«Электростанция при ситценабивной
фабрике Коншиных, нач. XX в.»,
расположенного по адресу: Московская
область, городской округ Серпухов,
город Серпухов, улица Володарского

Фотофиксация объекта культурного наследия регионального значения
«Электростанция при ситценабивной фабрике Коншиных, нач. XX в.»



1. Общий вид



2. Вид с севера



3. Южный фасад



4. Северо-западный фасад



5. Разорванный фронтон с волютами. Северо-восточный фасад



6. Трехчастное окно в третьем уровне повышенной северной части здания



7. Декоративный элемент в виде разорванного



8. Столярные заполнения центральной части юго-восточного фасада



9. Подоконники в объеме зала Электростанции



10. Чугунная колонна, система металлических балок и сводов Монье в перекрытии