

ПАМЯТНИКИ ИСТОРИИ И КУЛЬТУРЫ СССР  
(недвижимые)

3300324001

Союзная республика РСФСР

Министерство культуры. Государственная инспекция по охране памятников  
(наименование республиканского органа охраны памятников) История и культуры.

**П А С П О Р Т**

I. Наименование памятника Церковь Введения.

II. Типологическая принадлежность

памятник археологии	памятник истории	памятник архитектуры	памятник монумент иск-ва
		4	

III. Датировка памятника (или дата исторического события, с которым связано возникновение памятника—для памятников истории)

1808 г.

IV. Адрес (местонахождение) памятника Владимирская обл., Камешковский р-н,  
(АССР, край, область, район, автономная обл.,  
с.Мостцы. (От Камешково 4 км по шоссе до Тереховиц и 5 км до Мостцов).

национальный округ, населенный пункт, пути подъезда)

V. Характер современного использования

по первонач. назначению	культурно-просветит.	туристско-экскурсион.	лечебно-оздоровительн.	жилые помещения	хозяйственное	не используется
	музей библ. клуб		больн. санат. д.отд.		учреждение торгов. про- мышл. склад	

Приложения:

- Фото общего вида— 1+6
- Фото фрагментов— 4+9
- Генплан— 1
- Обмеры: план— 1
  - фасад—
  - разрез—
- Схематический план охранной зоны—

*Вкладыш: 1 лист к пункту VII а*

## VI. Исторические сведения

а)	для памятников археологии	— история возникновения, кем и когда производились разведки и раскопки, место хранения коллекций.
	для памятников истории	— история возникновения: краткая характеристика событий и лиц, в связи с которыми объект приобрел значение памятника.
	для памятников архитектуры и монументального искусства	— автор, строитель, заказчик, история создания

В 1628 году село Мостцы принадлежало помещице Анне Ильиной жене Турова и стряпчему Димитрию Ивановичу сыну Заболотского. В 1702 году с. Мостцы значится вотчиной вдовы стольника Ивана Петрова Волинского Анны Михайловой. Тщанием её была построена церковь в селе, которая сохранялась до 1808 года, когда была построена новая каменная, а в 1813 году построена колокольня.

б) перестройки и утраты, изменившие первоначальный облик памятника.

Надстроен позже (возможно в 1813 г.) второй ярус четверика и, судя по размеру кирпича, западная часть трапезной.

В плохом состоянии кровли.

в) реставрационные работы (общая характеристика, время, автор, место хранения документации).

Н е т.

## VII. Описание памятника

а) для памятников археологии	—характер культурного слоя, важнейшие находки.
для памятников истории	—характеристика памятника, наличие, текст и время установления мемориальной доски.
для памятников архитектуры	—основные особенности планировочной композиционно-пространственной структуры и конструкций; характер декора фасадов и интерьеров; наличие живописи, скульптуры, прикладного искусства; строительный материал, основные габариты.
для памятников монумент. иск-ва	—основные особенности композиционного и колористического решения; текст, материал, техника, размер.

Стоит посреди села на квадратной площади на пригорке. С востока на расстоянии 10 метров небольшой прямоугольный пруд. Здание кирпичное. — (размер кирпича более старой <sup>части</sup> ~~части~~ —  $295 \times 155 \times 80$  мм, размер кирпича западной части трапезной и колокольни  $250 \times 70 \times 120$  мм). Более старая часть снаружи побелена по обмазке, новая / по кирпичу. Изнутри здание оштукатурено.

Это небольшой сельский храм, одноглавый, бесстолпный, трехчастный. Композиция растянута продольно. Объемы обособлены формой. Структура живописна. Нарастает ширина объемов от апсиды к трапезной.

В основе композиции — двухсветный куб. Кровля его четырехскатная. На ней стоит восьмигранный световой барабан с луковичной, низкой и широкой, главой. Свод сомкнутый. Окна лучковые, с внешней и внутренней сторон заглублены в общие вертикальные ниши. Поэтому на фасаде посреди куба и на его углах проходят широкие выступы, как бы пилястры.

Трапезная представляет собой прямоугольник, вытянутый с продольном направлении. Кровля её двускатная с вальмой на запад. Стены выложены кирпичом в тычок.

Апсида имеет форму квадрата со скругленными углами и три окна в обрамлении пилястр. (См. вкладыш)

б) общая оценка общественной, научно-исторической и художественной значимости памятника.

Сельский скромный культовый <sup>б)</sup> памятник с чертами местной владимиро-суздальской архитектуры I пол. XIX в.

## VIII. Основная библиография, архивные источники, иконографический материал.

1. В. Добронравов. Историко-статистическое описание церквей и приходов Владимирской епархии. Вып. I, Владимир, 1897 г., стр. 249 - 251
2. Фотографии 1971 г.
3. Обмер 1971 и 1980 г.г.

# IX. Техническое состояние

характеристика общего состояния:		хорошее	среднее	плохое	аварийное
для памятников археологии	культурного слоя важнейших находок				
для памятников архитектуры и истории	конструкций стен покрытий потолков пола декора фасадов интерьеров		+		
в интерьере:	живописи скульптуры прикл. иск ва				
для памятников монументального искусства	цоколя постаamenta скульптуры грунта красочного слоя				

# X. Система охраны

а) категория охраны

союзная	республ.	местная	не состоит
		+	

б) дата и № документа о принятии под охрану Решение исполкома облсовета  
от 5/Х-1960 г., № 754

в) границы охранной зоны и зоны регулирования застройки (краткое описание со ссылкой на утверждающий документ)

Не установлены.



\*D000030124\*

г) балансовая принадлежность и конкретное использование Волковойновский  
с/совет. Здание занято мастерской стеклодувов и складом от колхоза  
"Завет Ленина".

д) дата и № охранного документа \_\_\_\_\_

Дата составления паспорта

Составитель Гладкая М.С.-н/сотр.  
(ф., и., о., должность или профессия)

6 августа 1983 г.

подпись

Инспектор по охране памятников Смирнова Г.Н.

подпись



Владимирская область.  
Камешковский район,  
с. Мостцы.  
Церковь Введения, 1808г.

### Продолжение к п. VIIa:

Колокольня ярусная в три четверика, высокая и массивная. Яруса уменьшаются в плане по мере возвышения. Все сквозные, т.е. прорезаны по 4-м сторонам арочными проемами. Углы у всех ярусов срезаны. Проемы обрамлены пилястрами, а первый ярус двойными. Средний ярус завершается архивольтом, крайние - горизонтальным, широким, многоступенчатым карнизом. В завершении колокольни - круглые кокошники, 4-х гранный барабан, шпиль и ваза. Понизу среднего яруса проходит своеобразный аркатурно-колончатый фриз.

Декор фасада: в карнизе четверика трехярусный поребрик в обрамлении поребрика однорядового. Между этажами две полочки и ряд сухариков. Эта полоса опоясывает все здание. На верхних окнах наличников нет. На нижних филенкой в верхней части и волнистым нижним краем, а выше - лучковый сандрик. Такие же наличники на окнах трапезной. В наличниках апсиды треугольный сандрик. Восточные углы четверика отмечены тройной пилястрой.

Кубический изнутри объем храма перекрыт сомкнутым сводом с круглым отверстием в его вершине для светового барабана. Пары окон по вертикали объединены общими прямоугольными нишами и, кроме того, отдельно заглублены в широкие лучковые откосы. Тремя узкими арками храм соединен с маленькой апсидой, перекрытой коробовым сводом с торцовым лотком и оконными распалубками. Одна, более нижняя широкая, арка ведет в обширное помещение трапезной, которая 4-мя крестчатыми столбами и подпружными арками поделена на три нефа.

с. МОСТЫ  
Владимирская обл. Камешковский р-он  
Ц. вв. ВВЕДЕНИЯ  
1809 г.

Генплан



с. Патакино - 1 км

поле

поле

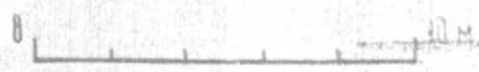
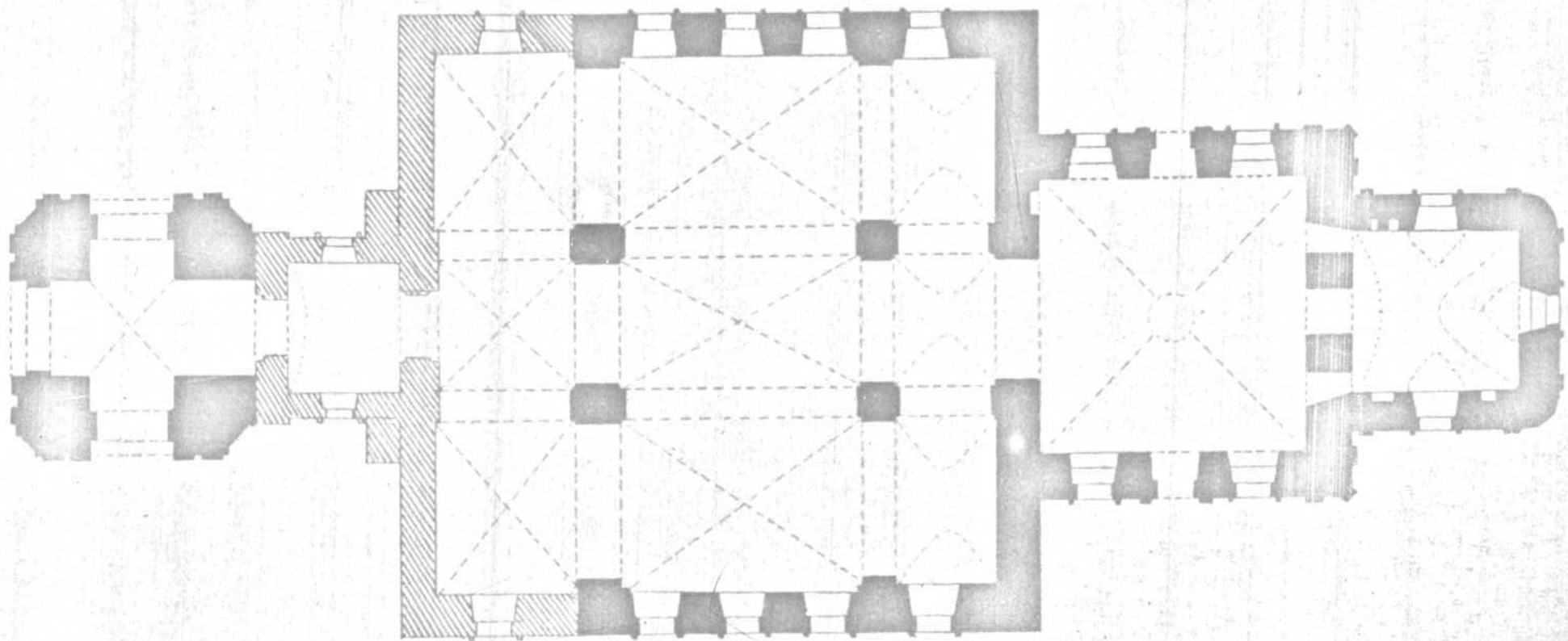
с. Горки 9 км

- Экспликация:
- 1. Ц. вв. Введенская 1809 г.
  - 2. Вороты ограды нач. XIX в.
  - 3. Дом жилой.

100 м

Выполнил: Рябинюк М.  
1980 г.

с. Мостцы  
Владимирская обл. Камышевский р-н.  
Ц. вв. Введення.  
1808 г.



Выполнил: Рыбинюк М.  
1986 г.





60 642

Владимирская обле  
Камениновский рон  
с. Мостыс

Ц. в. Введение, 1808г.

Вид с северо-запада.

Рис. В. Степанов, 1983г.



60648

Кедровская обле  
Камешковский рон  
с. Месты

Н. в. Введение, 1808г.

Вид с северо-запада.

Фото В. Остащенко, 1983г.



60646

Владимирская оди  
Камешковский реч  
с. Мосты

Ц. Введенше. 1808г.  
Кир и того. Востока.

Фото В. Остащенко, 1983г.



Камчатковский район  
с. Мостычи

Введенская церковь 1808.  
Вид с северной стороны  
фото А. Сурикова 1971, ВЛНРЛМ 23670





Камешновский район.

с Мостышчи.

Введенская церковь 1808г

Вид с северо-восточной стороны

фото А Сурикова 1971г, ВЛНРЛМ 23659



Всероссийская общ.  
Камсуканская р. ч. с. Мастыа.  
Введенская ч. вод.  
Вур с вод.

Общ. А. Салерова. 1976.



Видеоматериалы  
Камчатковской р. м. Мосты,  
Временная 4, 1998,  
Сур. записи.

Фот. А. Колосов. 1975.



60649

Владимирская обл.  
Камешковский р-он  
с. Мосты  
Уз. в Введенске, 1808;  
Вид с севера.

Фото В. Остащенко, 1983.





1665г

Владимирская едн  
Каменновский рон  
с. Мостыс  
Уво Введение, 1808г.  
Вид с юга

Фото В. Остапенков, 1983г.



60 652

Владимирская обл  
Камешковский р-н  
с. Мосты  
У вв Введение, 1908 г  
рис с юго-запада

Фото В. Остащенко, 1983 г



ВЪЗРОЖДЕНИЕ  
ГОСПОДИ

60655

Владимирская оди  
Кашениковский рач  
е. Мосты  
У вв Введенше, 1808г.  
Фрагмент свода основного  
объема.

Рото В. Степаненкова, 1982г.



16 694

Владимирская обл.  
Камешковский р-н  
с. Мосты

У-во Введенск, 1808г.

Северо-восточной части  
основного объема.

Рис. В. Остащенко, 1982г.





68639

Владимирская обл.  
Камешковский р-он  
с. Мосты

Ц. Введение. 1808г.

Центрер. Французский истребитель


Рото В. Остапенков, 1983г.



Владимирская обл.  
Камешковский р-он  
с. Мосты  
Н. Введення, 1808г.  
Интерьер. Рамки и живопись.

68840

Петр В. Остапенков, 1983г.



Вознесение  
Господне

60641

Владимирская обл.  
Кашинковский район  
д. Мостыс  
Ц. Введение. 1808 г.

Основной объем.

Фрагмент северной стены.

Рис. В. Остащенко, 1983 г.



60642

Владимирская обл.  
Каленниковский р-он  
с. Мосты  
У. Введенше. 1808 г.  
Иемерьер.  
Фрагмент росписей,

Фото В. Остащенко, 1983 г.





60 043

Владимирская обле  
Камешковский район  
с. Местное  
Ц. Введение. 1808г.  
Траншея, Южная стена

Рогов В. Остапенков, 1983г



60 644

Владимирская еп.  
Кашемировский рок  
с. Мосты  
Ц. Введение. 1808г.

Арка у основного  
объема в транзиту.

Фото В. Остащенко, 1983г.



60638

Владимирская обл.  
Камешковский р-он  
с. Мосты  
Ц. Введение. 1808г.  
Рамы иконостаса.

Рето В. Остапенков. 1983г.

МИНИСТЕРСТВО КУЛЬТУРЫ СССР

● ПАМЯТНИКИ ИСТОРИИ И КУЛЬТУРЫ СССР (недвижимые)

3.4. - I.12.6.

СОЮЗНАЯ РЕСПУБЛИКА

РСФСР

Мин. культ. Гос. инспек. по охране памятников

(индекс)

Владимирская обл., Камешковский р-н, с. Мостца.

(упоминание республиканского органа охраны)

Адрес

(АССР, край, область, район, автономная обл., национальный округ, населенный пункт)

УЧЕТНАЯ КАРТОЧКА  
Церковь Введения.

I. НАИМЕНОВАНИЕ ПАМЯТНИКА

II. ТИПОЛОГИЧЕСКАЯ ПРИНАДЛЕЖНОСТЬ

памятник археологии	памятник истории	памятник архитектуры	памятник монумент. искусства
		4	

III. ДАТИРОВКА ПАМЯТНИКА

1808 г.

IV. ХАРАКТЕР СОВРЕМЕННОГО ИСПОЛЬЗОВАНИЯ

по первоначальному назначению	культурно-просветительное	туристско-экскурсионное	лечебно-оздоровительн.	жилые помещения	хозяйственное	не используется
					+	

пр.лож. по использов.

V. ХАРАКТЕРИСТИКА ТЕХНИЧЕСКОГО СОСТОЯНИЯ

хорошее	среднее	плохое	аварийное
	+		

VI. КАТЕГОРИЯ ОХРАНЫ

союзная	республ.	местная	не состоит
		+	
наличие утвержденной охранной зоны		да	нет
			+

VII. НАЛИЧИЕ ДОКУМЕНТАЦИИ

паспорт	фотографии	обмеры	реставрационные материалы
+	+	+	

место хранения документов

Дата составления карточки

10. августа 198 г.

органы охраны			реставрационные мастерские		музей, архив, НИИ
союзный	республиканский	местный	республиканские	местные	
	+			+	НИИ Искусств-Нарц

Составитель

Гладкая М.С. - и/сотр. ВСЭНРИМ

(ф., и., о., должность или профессия, подпись)

Инспектор по охране памятников

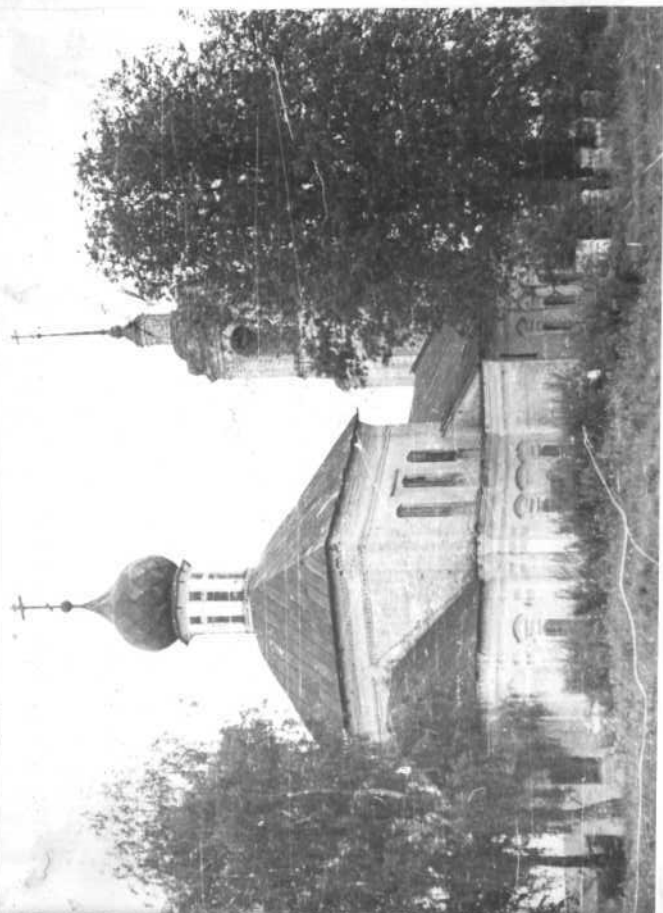
(ф., и., о., подпись)

Кару



УЧЕТНАЯ КАРТОЧКА (оборотная сторона)

Фото или схематический план



Стоит посреди села на квадратной площади на пригорке. С востока на расстоянии 10 м небольшой прямоугольный пруд. Здание кирпичное. Более старая часть здания снаружи побелена по обмазке, более поздняя — по кирпичу. Изнутри здание оштукатурено.

Это небольшой сельский храм, одноглавый, трехчастный. Композиция растянута продольно. Объемы обособлены формой. Структура живописна. Нарастает ширина объемов от апсиды к трапезной. В основе композиции — двухсветный куб. Кровля его четырехскатная. На ней стоит восьмигранный световой барабан с лучковой, низкой и широкой, главой. Свод сомкнутый. Окна лучковые, с внешней и внутренней сторон заглублены в общие вертикальные ниши.

Трапезная представляет собой прямоугольник, вытянутый в продольном направлении. Кровля её двускатная с вальмой на запад. Стены выложены кирпичом в 6 тычок. Апсида имеет форму квадрата со скругленными углами и три окна в обрамлении пилястр. Колокольня трехъярусная. Все яруса прорезаны арочными проемами. По мере возвышения уменьшаются в плане.

Сельский скромный культовый памятник с чертами местной владими́ро-суздальской архитектуры I пол. XIX в.