

3700001253

МИНИСТЕРСТВО КУЛЬТУРЫ СССР

ПАСПОРТ

ПАМЯТНИКИ ИСТОРИИ И КУЛЬТУРЫ СССР
(недвижимые)СОЮЗНАЯ РЕСПУБЛИКА _____ РСФСР _____

Министерство культуры, Государственная инспекция по охране памятников истории и культуры.

ПАСПОРТ

Решено № 8/м

I. НАИМЕНОВАНИЕ ПАМЯТНИКА _____

Николевская церковь с приделомII. ТИПОЛОГИЧЕСКАЯ
ПРИНАДЛЕЖНОСТЬ

памятник археологии	памятник истории	памятник архитектуры	памятник монумент. искусства
		4	

III. ДАТИРОВКА ПАМЯТНИКА (или дата исторического события, с которым связано возникновение памятника—для памятников истории)

1803г.

IV. АДРЕС (местонахождение) ПАМЯТНИКА _____

Ивановская обл., Дзюнский р-н,с. Рязаново. От впа автобуса до с. Котельнич — 30км, далее 3км пешком.V. ХАРАКТЕР
СОВРЕМЕННОГО
ИСПОЛЬЗОВАНИЯ

по первонач. назначению	культурно-просветит.	туристско-экскурсион.	лечебно-оздоровительн.	жилые помещения	хозяйственно	не используется
	музей библ. клуб		бальн. санит. курт.		учреждение торгов. промышлен. склад	+

ПРИЛОЖЕНИЯ:

- Фото общего вида — 3
- Фото фрагментов — 2
- Генплан — 1
- Обмеры: план — 1
- фасад —
- разрез —
- Схематический план оградной зоны

а)	для памятников археологии	— история возникновения, кем и когда производились раскопки и раскопки, место хранения коллекций.
	для памятников истории	— история возникновения краткая характеристика событий и лиц, в связи с которыми объект приобрел значение памятника.
	для памятников архитектуры и монументального искусства	— автор, строитель, заказчик, история создания.

До образования Ивановской области село Рылово входило в Ковровский уезд Владимирской губернии. В начале XVIII в. оно было вотчиной Молвятиных, в конце XVIII в. находилось одновременно во владении Приклонских, Засеиных и Плещеевых. В селе до сих пор сохранились остатки парк а одной из усадеб.

Село расположено на двух берегах речки Унгер, некогда полноводной, ныне обмелевшей и заболоченной. Очевидно, в силу топографических условий и раздельного землепользования каждая из двух половин села имела издавна свою приходскую церковь. До XIX в. церкви были деревянными.

Существовала Никольская церковь, расположенная, в правобережной части села, выстроена из кирпича на средства прихожан в 1803г.. церковный участок был обнесен кирпичной оградой. В первой половине XIX в. храм внутри был расписан.

Продолжение п. VII а):

На окнах имеются кованые решетки и ставни, сохранились металлические церковные двери. Полы отсутствуют.

Стены храма покрыты темперной живописью первой половины XIX в., частично прописанной впоследствии. Сцены на евангельские сюжеты заключены в барочные, выполненные средствами живописи рамы с текстами в картушах. На западной стене помещены "Голгофа" и "Изведение Петра из темницы", на южной - "Поклонение волхвов" и "Бегство в Египет", на северной - "Брак в Кане Галилейской" и "Снятие с креста". Живопись с богатыми архитектурными фонами выполнена по западноевропейским иконографическим образцам. В уровне пяты свода нарисован пышный карниз на кронштейнах.

Витражной от живописи остались неясные следы.

б) перестройки и утраты, изменявшие первоначальный облик памятника.

Разобрана колокольня за исключением северо-западного пилона. Разобраны карниз и кровля трапезной, а также кровля над алтарем. Отсутствует центральная глава на церкви. Утрачена церковная ограда.

в) реставрационные работы (общая характеристика, время, автор, место хранения документации)

Не проводились.

а)	для памятников археологии	— характер культурного слоя, важнейшие находки.
	для памятников истории	— характеристика памятника, наличие, текст и время установления мемориальной доски.
	для памятников архитектуры	— основные особенности планировочной, композиционно-пространственной структуры и конструкций; характер декора фасадов и интерьеров; наличие живописи, скульптуры, прикладного искусства; строительный материал, основные габариты.
	для памятников монумент. иск-ва	— основные особенности композиционного и колористического решения, текст, материал, техника, размер.

Церковь занимает участок на высоком правом берегу реки и видна издали за много километров. Она стоит посередине широкой деревянной улицы с двух сторонней застройкой, на перекрестке двух основных, прелегающих через село дорог. С северной стороны, в непосредственной близости от нее — остатки усадебного парка.

Памятник является представителем местной школы, основанной на архитектурной традиции XVIIв. Здание сложено из кирпича размером 26x13x8,5см и побелено. Первоначально оно было трехчастным и состояло из храма, трапезной и колокольни. Последняя в недавнее время разобрана. Теперь в объемной композиции памятника доминирует высокий двухсветный четверик храма, завершенный парапетной стеной с ярусом ложных кокошников, и широко расставленным пятиглавием. Малые глухие барабаны и центральный световой поставлены на сомонутном своде. Главы удлиненной луковичной формы покрыты чешуйчатым железом. Свод в двух уровнях связан воздушными взаимоперпендикулярными металлическими связями, а в нижнем ярусе дополнительно и угловыми. Покрыт храм четырехскатной кровлей.

К основному объему примыкает: с востока сильно вынесенная полукруглая апсида, с запада — двухпридельная двухстолпная трапезная, которая перекрета системой коробовых сводов.

Наружная декорация здания скупа, но достаточно своеобразна. Она построена на использовании мотивов различных направлений стиля барокко. Отдельные формы даны в местной интерпретации. В общем, характер декора исконный — сухой, свидетельствующий о вырождении стиля. В структуре фасадов храма явна тенденция к ярусности. Плоскости стен четверика расчленены на два неравных яруса каризом из кирпичных консолей, проходящим в уровне венчающих аналогичного характера каризов алтаря и трапезной. Над вторым ярусом, отступая от плоскостей его стен, поднимается высокая декоративная стена, скрывающая конструкцию перекрытия. Стены украшены ложными кокошниками, по четыре с каждой стороны — прием, напоминающий завершение храмов XVIIв. По мотивам XVIIв. выделены кокошь с "воробинком" и обрамлены углы основных объемов лучами ягудов. Наиболее оригинальной декоративной деталью являются оконные наличники из ягудов, иногда гладких, иногда с бусинами и дробками, образующих под окном "фартук" своеобразного рисунка. Наличники завершаются треугольными фронтонами, напоминающими "очалья" окон XVIIв..

б) общая оценка общественной, научно-исторической и художественной значимости памятника.

Памятник служит представителем местной строительной школы, основанной на архитектурной традиции XVIIв. В интерьере — хорошо сохранившиеся росписи первой половины XIXв., но стиль представляющие резкий контраст с архаичными экстерьером здания.

VIII. ОСНОВНАЯ БИБЛИОГРАФИЯ, АРХИВНЫЕ ИСТОЧНИКИ, ИКОНОГРАФИЧЕСКИЙ МАТЕРИАЛ

В. БЕРЕЗИН, В. ДОБРОНРАВОВ. Историко-статистическое описание церквей и приходов Владимирской епархии, вып. 5, Владимир, 1896, стр. 179—280.

Генплан, обзор плана, крохи и детали с историческими — в Ивановской областной администрации культуры.

IX. ТЕХНИЧЕСКОЕ СОСТОЯНИЕ

		хорошее	среднее	плохое	аварийное
характеристика общего состояния:	культурного слоя важнейших находок				
для памятников археологии	конструкций стен	+			
для памятников архитектуры и истории	покрытий потолков		+		
	на трапезной и алтаре нет				
	вола		+		
	декора фасада				
	интерьеров	+			
в интерьере:	живописи	+			
	скульптуры	+			
	прикл. иск-ва	+			
для памятников монументального искусства	цоколя постаментов				
	скульптуры				
	грунта				
	красочного слоя				

X. СИСТЕМА ОХРАНЫ

а) категория охраны

союзная	республ.	местная	не состоит
			+

б) дата и № документа о принятии под охрану

в) границы охранной зоны и зоны регулирования застройки (краткое описание со ссылкой на утверждающий документ)

Границы охранной зоны не установлены.



0000026782

г) балансовая принадлежность и конкретное использование **НЕ ИСПОЛЬЗУЕТСЯ**

д) дата и № охранного документа

Дата составления паспорта

Составитель Архитектор ИНИИ

ноябрь 19 88 г.

В.И. КОЛЕСНИКОВА Колесникова
(подпись)

Инспектор по охране памятников _____

С.Ряполово, Омский район, Ивановская область.

Никольская церковь.

Вкладыш—описание настенной живописи.

Точная датировка и имена мастеров — авторов стенописей ~~Успенской~~ ^{Никольской} церкви неизвестны. ныне существующая настенная живопись не является первоначальной — под ней сохраняется клеевая роспись более раннего периода, очевидно, близкого ко времени сооружения здания. Анализ техники исполнения, стилистики и иконографии позволяет датировать верхний слой живописи 60 — 70-ми годами XIX века. Возможность повторения во втором слое иконографических и стилистических особенностей первоначальных росписей приходится отвергнуть по двум обстоятельствам: во-первых, нижний слой был скрыт под грунтом второго слоя; во-вторых, разгранка второго слоя резко отличается от первоначальной, выдержанной в классицистическом духе.

Состояние росписей совершенно неудовлетворительно. Клеевая живопись второго слоя сильно загрязнена, красочный слой распыляется и осыпается. Во многих местах, особенно в своде и в верхней части западной стены росписи утрачены полностью, вместе с грунтом и нижним слоем живописи. Не сохранились росписи апсиды и трапезной.

Система живописного декора в целом соответствует архитектурным особенностям интерьера. Так, ассиметричное расположение композиций на северной и южной стенах /между собой они находятся в отношении зеркальной симметрии/ объясняется сдвигом к востоку световых проемов 2-го этажа яруса. Крупная прямоугольная композиция помещена между западным окном и стеной, несколько более узкая — между окнами, и, наконец, между восточным окном и восточной стеной помещается сравнительно небольшая фигура святого. Нижний ярус росписей, помещающийся между

олово, Ожс-
., Ивановс-
Ол. Николь-
церковь.

1-м и 2-м ярусами световых проемов, в отличие от верхнего регистра симметричен относительно центральной оси стены. На этой оси размещена фигура святого в обрамлении с полуциркульной перемычкой. По обе стороны от этой центральной фигуры находятся две квадратных композиции. От нижней, нерасписанной части стен этот ярус отделен орнаментальным поясом.

Живописный декор западной стены организован симметрично относительно ее центральной оси. Он состоит из шести крупных композиций, размещенных в два яруса; композиции на центральной оси выделены размерами и усложненной формой завершений. Следует отметить, что граница между ярусами здесь как-бы замаскирована: перемычки обрамлений и пышный барочный узор, окружающий надписи к нижним композициям, врезаются в поле композиций верхнего яруса. Псевдо-барочные орнаментальные формы, выполненные в технике гризаяли, широко применены и в обрамлениях композиций северной и южной стен.

Тематически росписи ^{Николаев} ~~Успенской~~ церкви не отражают, что обычно для второй половины XIX века, определенную иконографическую программу. Отдельные сцены посвящены детству Христа /Поклонение волхвов, Бегство в Египет/, его чудесам /Брак в Кане/, исцеление расслабленного/, страстям /Коронавание тернием Распятие, Снятие со креста/, при этом размещение их на стенах не связано ни с исторической, ни с символической последовательностью.

Источники иконографии отдельных сцен весьма различны: западно-европейские образцы, широко распространенные в XIX веке /сцены страстей/, русская салонная живопись середины века /Богословение детей/, иконографические переводы, также происходящие из западного искусства, но имевшие хождение в специфической среде иконописцев и мастеров настенных росписей /"Ис-

лово, Джс-
Ивановс-
л. Николь-
ерковь.

целение расслабленного при Билоамской купели" - переработанный гравюра из "Библии Вайгеля", использованная в начале XIX в. в росписях Крестовоздвиженской церкви в Палехе/.

Стилистика росписей ^{Николаева} Успенской церкви не отличается строгой определенностью: характер отдельных композиций во многом зависит от происхождения их иконографических протооригиналов. Так, например, в заимствованной у Рубенса композиции "Поклонение вохвов" можно наблюдать и сложную, основанную на пересечении диагоналей организацию движения, и высокую степень монументализации, и смелый, обобщенный рисунок складок. В написанном на той же южной стене "Благословении детей" - спокойная, изокефальная композиция, четкая последовательность пространственных планов, обобщенно "итальянский" пейзаж, внимание к этнографическим деталям и подробностям и т.д.

Эклектизм росписей Успенской церкви ощутим и в разностильности декоративных элементов - упоминавшихся выше барочных обрамлений, ампириных арматур, "ременного" плетеного орнамента в карнизе, отделяющем росписи стен от свода.

Элементом, объединяющим росписи Успенской церкви, является колорит. Композиции, написанные светлыми, почти прозрачными, но весьма интенсивными красками, и серо-белые гризайльные орнаменты и обрамления хорошо выделяются на фоне стен, окрашенных в светло-бурозовый цвет.

М. И. Андреев.

С.Ряполово, Ежский район, Ивановская область.

Никольская церковь.

Экспликация с схеме расположения сюжетов настенной живописи.

I. Южная стена четверика.

1. Св.Митрофаней Воронежский.
2. ~~Св.Митрофаней Воронежский~~ Поклонение волхвов.
3. Бегство в Египет.
4. Арматура. Символы Нового Завета.
5. Благословение детей.
6. Св.Николай Мирликийский.
7. Исцеление расслабленного у Силоамской купели.
8. Арматура.Символы Ветхого Завета.
9. Орнаментальный пояс.

II. Северная стена четверика.

10. Поругание Христа /Коронавание тернием/.
11. Снятие со креста.
12. Св.Тихон Задонский.
13. Брак в Кане.
14. Св.Сергий Радонежский.
15. Благовещение у колодца.
16. Арматура. Символы Ветхого завета.
17. Орнаментальный пояс.

III. Западная стена четверика.

18. Композиция утрачена.
19. Вознесение Богородицы /?/.
20. Изведение апостола Петра из темницы.
21. Херувим.
22. Жертвоприношение Араама.
23. Распятие.
24. Обращение ~~министр~~ Савла.











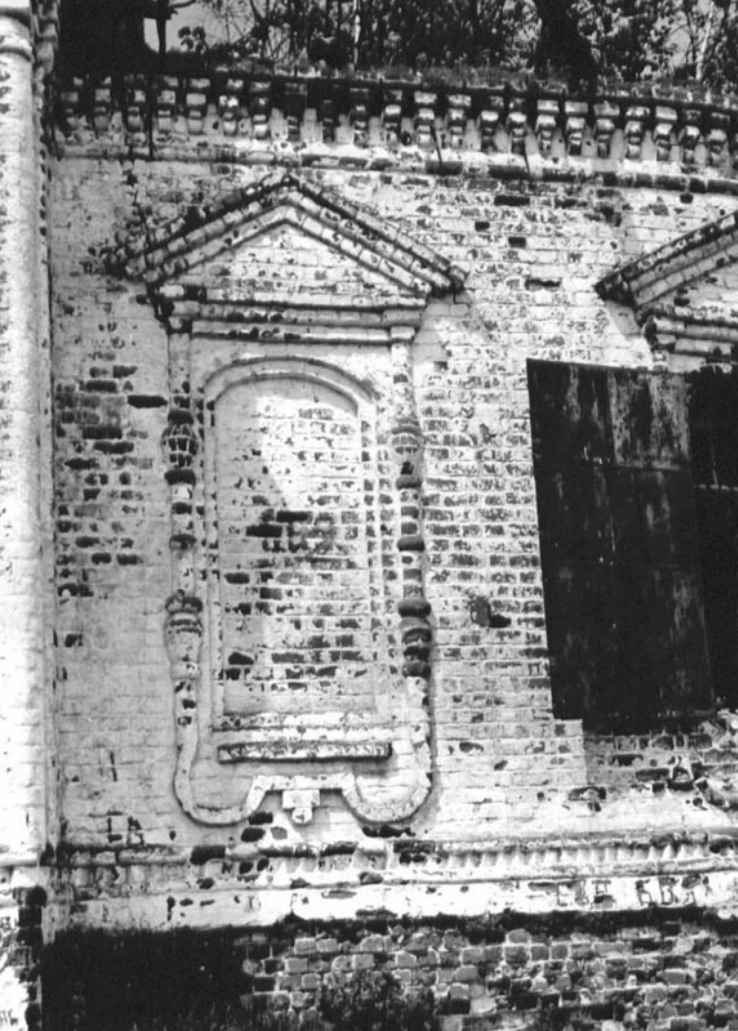


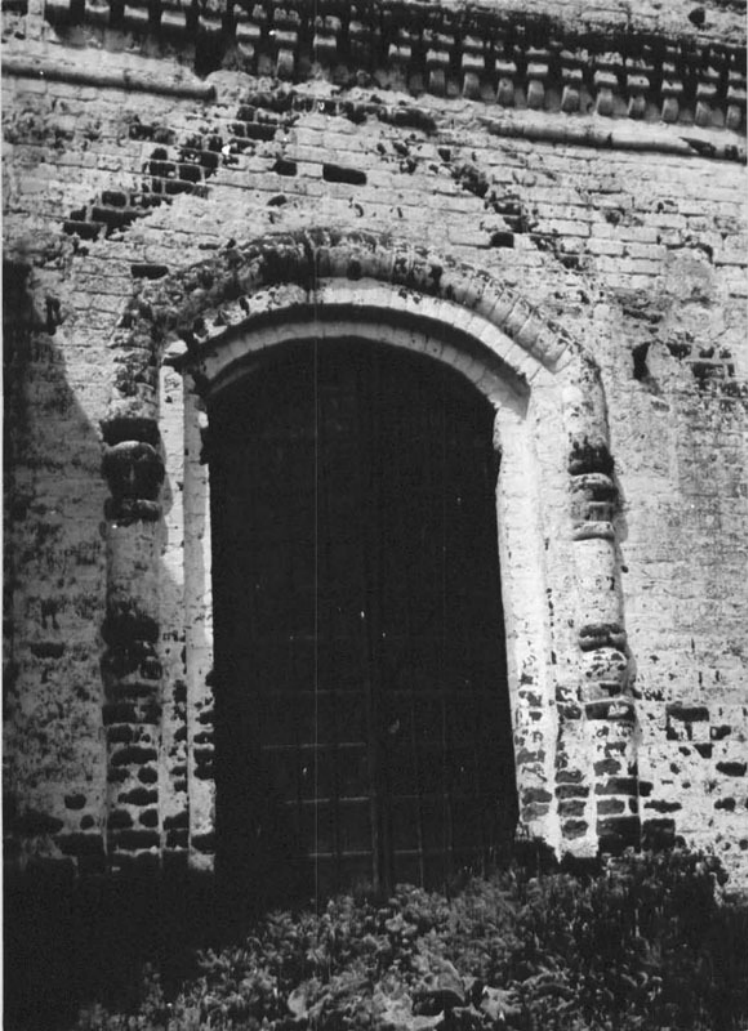






























TION...
DE...
17...



МИНИСТЕРСТВО КУЛЬТУРЫ СССР ● ПАМЯТНИКИ ИСТОРИИ И КУЛЬТУРЫ СССР (недвижимые) 3. 4. 17-18
(индекс)

СОЮЗНАЯ РЕСПУБЛИКА РСФСР Мин. культуры Госинспекция по охр. пам. культ.
(наименование республиканского органа охраны)

Адрес Ивановская обл., Лжский р-н, село Ряполово.
(АССР, край, область; район, автономная обл.; национальный округ; населенный пункт)

УЧЕТНАЯ КАРТОЧКА

I. НАИМЕНОВАНИЕ ПАМЯТНИКА Никольская церковь.

II. ТИПОЛОГИЧЕСКАЯ ПРИНАДЛЕЖНОСТЬ

памятник археологии	памятник истории	памятник архитектуры	памятник монумент. ис-ва
		4	

III. ДАТИРОВКА ПАМЯТНИКА 1803г.

IV. ХАРАКТЕР СОВРЕМЕННОГО ИСПОЛЬЗОВАНИЯ

по первоначальному назначению	культурно-просветительное	туристско-экскурсионное	лечебно-оздоровительн.	жилые помещения	хозяйств-венное	не используется
						+

предлож. по исполз.

V. ХАРАКТЕРИСТИКА ТЕХНИЧЕСКОГО СОСТОЯНИЯ

хорошее	среднее	плохое	аварийное
+	+	+	+

VI. КАТЕГОРИЯ ОХРАНЫ

союзная	республ.	местная	не состоит
			+

наличие утвержденной охранной зоны

да	нет
	нет

VII. НАЛИЧИЕ ДОКУМЕНТАЦИИ

паспорт	фотографии	обмеры	реставрационные материалы
+	+	+	

место хранения документов

органы охраны			реставрационные мастерские		музей, архив, НИИ
союзный	республикан.	местный	республикан.	местные	НИИ
		+			

Дата составления карточки 13 мая 1974 г.

М. П. Составитель Левичев Ф.В. Инспектор по охране памятников
(ф. и. о., должность или профессия, подпись) (ф. и. о., подпись)

УЧЕТНАЯ КАРТОЧКА (оборотная сторона)

Фото или схематический план



Краткое описание

Памятник является представителем местной школы, основанной на архитектурной традиции ХУПв. Здание сложено из кирпича и побелено. Первоначально было трехчастным и состояло из храма, трапезной и колокольни. Последняя разобрана. Малые глухие барабаны и центральный световой постава на сомкнутом своде. Главы удлиненной луковичной формы покрыты чешуйчатым железом. К основному объему примыкает: с востока апсида, с запада двухпридельная двухстолпная трапезная, которая перекрыта системой коробковым сводом. Наличники завершаются треугольными фронтончиками, напоминаями "еchema" окон ХУПв.

1888