

ПАМЯТНИКИ ИСТОРИИ И КУЛЬТУРЫ СССР
(недвижимые)

5010495000

СОЮЗНАЯ РЕСПУБЛИКА РЭССР

Министерство культуры. Государственная инспекция по охране
(наименование республиканского органа охраны памятников)
памятников истории и культуры

П А С П О Р Т

I. НАИМЕНОВАНИЕ ПАМЯТНИКА Усадьба Рождественка-Талитьево

II. ТИПОЛОГИЧЕСКАЯ ПРИНАДЛЕЖНОСТЬ

памятник археологии	памятник истории	памятник архитектуры	памятник монумент. иск-ва
	3	(2.7)	

III. ДАТИРОВКА ПАМЯТНИКА (или дата исторического события, с которым связано возникновение памятника — для памятников истории)

Серебрян XVIII века

IV. АДРЕС (местонахождение) ПАМЯТНИКА Московская обл., Серпуховский р-н,
(АССР, край, область, район, автономная обл.,
село Рождественка.

национальный округ; населенный пункт; пути подъезда)

V. ХАРАКТЕР СОВРЕМЕННОГО ИСПОЛЬЗОВАНИЯ

по первонач. назначению	культурно-просветит.	туристско-экскурсион.	лечебно-оздоровител.	жилые помещения	хозяйственное	не используется
музей библ. клуб			больн. санат. д/отд. +		учреждение торгов. промышл. склад	

ПРИЛОЖЕНИЯ:

- Фото общего вида — 1
- Фото фрагментов —
- Генплан —
- Обмеры: план —
- фасад —
- разрез —
- Схематический план
- охранной зоны —

VI. ИСТОРИЧЕСКИЕ СВЕДЕНИЯ

- | | | | |
|----|---|--|---|
| а) | } | для памятников археологии | — история возникновения, кем и когда производились разведки и раскопки, место хранения коллекций. |
| | | для памятников истории | — история возникновения; краткая характеристика событий и лиц, в связи с которыми объект приобрел значение памятника. |
| | | для памятников архитектуры и монументального искусства | — автор, строитель, заказчик, история создания. |

Село Рождественка, именовавшееся также в разное время Телятьево, Рождественно-Телятьево, имеет древнюю историю. Первое известие о владельцах этого села относится к 1627 году, когда поместье числилось за Иваном Ивановичем Гаевским. Известие о существовании в селе церкви относится к еще более раннему времени. В грамоте 1622 года сообщается, что в селе Телятьеве на помещичьей земле стоит церковь Рождества Христова "клецки" пуста и денья в ней нет.

За долгое время его существования в селе сменилось много владельцев, среди имен которых можно встретить и очень известные. Год основания села Телятьева числился за видным политическим деятелем и заводителем Петра I Александром Даниловичем Меншиковым. Владение это было передано А.Д. Меншикову в 1700 году по указу государя прежним владельцем Михаилом Ивановичем Прончищевым, который таким образом расценивался "за ослушание Великого Государя указу".

С 20-х годов XIX века мы встречаемся с владельцами по фамилии Гурьевы. Целый век менялись только имена владельцев, а фамилия оставалась неизменной. Именно при этих владельцах усадьба получила сохранившуюся до наших дней планировку. В 1729 году полковником Сильвестром Даниловичем Гурьевым было подано прошение о отроительстве в его вотчине, селе Телятьеве, каменной церкви на месте ветхой деревянной. В 1731 году Седор Данилович Гурьев вместо брата своего подал прошение об освящении вновь построенной церкви во имя Рождества Христова.

Точных данных о времени постройки дома не сохранилось, но достоверно известно, что уже в 1800 году, когда селом владела Маргана Сильвестровна Гурьева, в селе существовал господский каменный дом с деревянными службами. К этому же времени относятся упоминание о существовании при господском доме "регулярного сада". В каком году Гурьевы перестали быть владельцами усадьбы неизвестно, но в 1852 году село Телятьево принадлежало польке Любови Христовне.

В последнее время усадьбу в селе Рождественке часто связывают с именем последних владельцев графов Сологубов, а иногда и непосредственно с именем известного писателя начала XIX века В.А. Сологубом. Надо отметить, что В.А. Сологуб, бесспорно бывавший в селе.

б) перестройки и утраты, изменившие первоначальный облик памятника.

В 1973 году, в процессе строительства на территории усадьбы дома отдыха министерства угольной промышленности, снесен главный дом усадьбы Рождественно-Телятьева, датируемый сер. XIX века. Частично утрачен аллея парка.

в) реставрационные работы (общая характеристика, время, автор, место хранения документации)

Трест "Мособлстройреставрация" в 1969-1971 гг. занимался памятниками архитектуры усадьбы.

Был составлен проект реставрации церкви /ведущий архитектор Яворовская Н.И./ и церковь частично реставрирована силами треста. Также были проведены натурные обмеры главного дома /1971г./ и

составлен проект охранной зоны усадьбы (1969г.), не получивший, однако, утверждения.

Материалы хранятся в архиве Треста "Мособлстройреставрация".

VII. ОПИСАНИЕ ПАМЯТНИКА

а)	}	для памятников археологии	— характер культурного слоя, важнейшие находки.
		для памятников истории	— характеристика памятника, наличие, текст и время установления мемориальной доски.
		для памятников архитектуры	— основные особенности планировочной, композиционно-пространственной структуры и конструкций; характер декора фасадов и интерьеров; наличие живописи, скульптуры, прикладного искусства; строительный материал, основные габариты.
		для памятников монумент. иск-ва	— основные особенности композиционного и колористического решения; тексты, материал, техника, размер.

Усадьба Рождественно-Телятьево является интересным образцом садово-паркового искусства и архитектуры XVIII века. Планировка усадьбы, сохранившаяся в общих чертах до наших дней, выполнена с большим вниманием к природе, с искусным использованием окружающего ландшафта.

Территория усадьбы XVIII века с трех сторон окружена невысоким валом, обсаженным липами. Въезд в усадьбу находился с юго-западной стороны и представлял собой дорогу, обсаженную липами, которая за граничным валом переходила в главную аллею регулярного парка /см. паспорт 3.7. -1.32.32/, разбитого перед парадным входом в главный дом. К сожалению, главный дом сер. XVIII века, существовавший до самого последнего времени, и являвшийся органичной и неотъемлемой частью всей усадьбы, утрачен.

Северо-восточный фасад дома был обращен в сторону глубокой долины с протекающим в ней ручьем. За долиной, в которой с помощью земляных плотин образовано два больших пруда, начинается нерегулярный парк, состоявший в основном из лип.

В усадьбе сохранилась церковь Рождества Христова /см. паспорт 3.4. -1.32.32/. На фоне вековых деревьев примыкающего к ней парка, она выглядит совсем небольшой. Хорошей архитектуры, церковь, бесспорно, является украшением усадьбы.

В настоящее время на территории усадьбы Министерство угольной промышленности ведет строительство дома отдыха. После сноса главного дома, регулярный парк, подпадавший пятью аллеями к парадному входу, утратил свое бытовое значение. В результате строительства появились сооружения, нарушающие древнюю планировку. Восстановление церкви в настоящее время продолжается силами строительной организации Министерства. В дальнейшем ее предполагают использовать для нужд дома отдыха.

В настоящее время от усадьбы сохранились церковь и парк.

б) общая оценка общественной, научно-исторической и художественной

Усадьба Рождественно-Телятьево представляет собой интересный образец садово-парковой архитектуры сер. XVIII века. Живописное место, выбранное для усадьбы, хорошо сохранившийся парк с прудами, искусно вписанными в природный пейзаж, придают усадьбе Рождественно-Телятьево привлекательность.

Однако, снос главного дома и застройка территории усадьбы современными зданиями нарушила древнюю планировку усадьбы.

VIII. ОСНОВНАЯ БИБЛИОГРАФИЯ, АРХИВНЫЕ

ИСТОЧНИКИ, ИКОНОГРАФИЧЕСКИЙ МАТЕРИАЛ

К.Нистрем. Указатель селений и жителей уездов Московской губернии. М. 1852 г.

В. и Г. Холмогоровы. "Исторические материалы о церквях и селах XVI-XVII вв.". М. 1896 г., вып. 9.

"Воспоминание гр. В.А.Сологуба". СПб 1887 г.

МОГИА, 1204, оп.4. Лето 189.

ЦГИА, фонд ВУА 18862, часть 10.

Серпуховский историко-худ. музей. Юрировые ведомости.

XI. ТЕХНИЧЕСКОЕ СОСТОЯНИЕ

характеристика общего состояния:

для памятников археологии	культурного слоя важнейших находок
для памятников архитектуры и истории	конструкций стен покрытий потолков пола декора фасадов интерьеров
в интерьере:	живописи скульптуры прикл. иск-ва
для памятников монументального искусства	цоколя постаменты скульптуры грунта красочного слоя

хорошее	среднее	плохое	аварийное

X. СИСТЕМА ОХРАНЫ

а) категория охраны

союзная	республ.	местная	не состоит
			2 +

б) дата и № документа о принятии под охрану

пост. СМ РСФСР №495 от 4.9.76г.

в) границы охранной зоны и зоны регулирования застройки (краткое описание со ссылкой на утверждающий документ)

Проект охранной зоны усадьбы Рождествено-Телятьево был составлен в 1969 году Трестом "Мособлстропреставрация", но не был утвержден.

Предполагаемая охранная зона включает территорию усадьбы XVIII века, ограниченную валами, и участок земли с северо-западной стороны.

С юга граница охранной зоны проходит на расстоянии 25 метров от вала усадьбы. С востока - на расстоянии 15-30 метров и включает обвалованное место расположения несохранившейся церкви. С севера граница ведет от северо-восточного угла зоны вдоль вала на расстоянии 100 метров.

г) балансовая принадлежность и конкретное использование

Министерство угольной промышленности.

Ленинград. Дом отдыха.

д) дата и № охранного документа

Дата составления паспорта

5 октября 1975 г.

Составитель

И.К. Завская О.Н.

(ф. и о. должность или профессия)

(подпись)

Инспектор по охране памятников

(подпись)



К паспорту 3.2,7. -I.32.32. Усадьба Рождествено-Телятьево, село Рождествен-
ка Серпуховского р-на Московской обл.

VI. Исторические сведения

никогда не был в числе его владельцев. Село было приобретено Ю.Ф.Самариным у полковничихи Поль Анны Ивановны /вероятно, после 1854 года, т.е. после смерти профессора Московской Медико-хирургической академии Поля Андрея Ивановича, о котором известно, что он уехал в 1859 году в Серпуховский уезд, поселился в собственном имении и там умер/ и подарено племяннику Федору Львовичу Сологубу, известному иллюстратору книг и журналов. После смерти Ф.И.Сологуба усадьбой владела его дочь Елена Федоровна и Вера Федоровна.

П. и. икорин р/зм
пост. С.М. РСТФ № 495 от 7.9.76.

Форма № 7

ИСПОЛНИТЕЛЬНЫЙ КОМИТЕТ
МОСКОВСКОГО ОБЛАСТНОГО СОВЕТА ДЕПУТАТОВ ТРУДЯЩИХСЯ

5010495000-1

УПРАВЛЕНИЕ КУЛЬТУРЫ

M

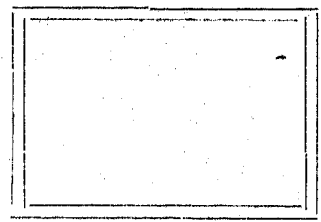
П А С П О Р Т

НА ПАМЯТНИК КУЛЬТУРЫ

Серпуховской р-н.

с. Рождествено (усадьба писателя В.А. Соллогуба "Телеграф").

Охранный номер



**П А С П О Р Т
Н А П А М Я Т Н И К А Р Х И Т Е К Т У Р Ы**

№
(по списку _____)

Основная дата
постройки

Р А З Д Е Л I

Общие сведения о памятнике

1. Вид памятника (оборонный, культовый, гражданский, усадьба)

2. Фамилия автора и строителя

3. Наименование памятника (современное, первоначальное, известное у населения)

4. Местонахождение и пути подъезда

5. На какой именно территории расположен (город, поселок, село и т. д.)

Р А З Д Е Л II.

Описание памятника культуры

1. Из каких материалов построен памятник и его конструкции

2. Описание особенностей планировки и архитектурного оформления фасадов

Дом и Рождествовская церковь

3. Описание интерьеров и наличия декоративных деталей (ленка, монументальная живопись и проч.)

4. Описание границ участка, занимаемого памятником, а также границ установленной охранной зоны

5. Схематический план памятника и его участка

6. Полезная площадь памятника и высоты основных объемов

ФОТОГРАФИИ:



ФОТОГРАФИИ:

РАЗДЕЛ III.

История памятника

1. Исторический период возникновения памятника и события, связанные с ним:

Принадлежало Архаровым. Коней XVIII в. 8000 г.
И. П. и Е. А. Архаровым. С 1810 г., их дочь - Софья
Ивановна - в замужестве - Солмоуц.
До 1901 г., ее сыновья - Владимир Александрович
Солмоуц - писатель автор «Дарангас»
и др.; и его брат Лев Александрович - художник.

а) Описание истории возникновения и основная дата сооружения

б) Даты основных пристроек и перестроек

2. Библиографические сведения, архивные данные, устные предания (указать основные печатные работы, в которых описан или упомянут памятник, желательно, шифры библиотек); если работы не опубликованы, указать где они хранятся.

1 - В. И. Соллогуб — «Воспоминания»
«Academia» М. 1931.

2 - Архив Московской области / Материалы
по подмосковных Архаровых — Соллогуб /

3 - Ленинградский государственный центральный
научно-исследовательский архив литературы.

Р А З Д Е Л IV.

Данные об обследованиях и ремонтах

1. Кем и когда обследовался памятник

2. Кем и когда обмерялся памятник, (фамилия, инициалы, должность или профессия, местожи-
тельство); место хранения чертежей

3. Новые публикации о памятнике

4. Отметки о ремонте и реставрации (когда и кто проводил, перечень основных работ, стоимость и пр.)

Дата составления
паспорта

Паспорт составил:

_____ 195 г.

Ответственный редактор:

С. М. М. 2 1973.



Сломан в 1973.





МИНИСТЕРСТВО КУЛЬТУРЫ СССР ● ПАМЯТНИКИ ИСТОРИИ И КУЛЬТУРЫ СССР (недвижимые) ^{(215) 3.2.7. 1.32.32}

СОЮЗНАЯ РЕСПУБЛИКА СССР Госинспекция по охране памятников истории и культуры (инспекция по республикам, областям, районам, национальным округам, населенным пунктам)

Адрес: Московский обл., Серпуховский р-н, село Гвдещино
(АССР, край, область; район, автономная обл.; национальный округ; населенный пункт)

УЧЕТНАЯ КАРТОЧКА

I. НАИМЕНОВАНИЕ ПАМЯТНИКА Усадьба Гвдещино-Толытьво

II. ТИПОЛОГИЧЕСКАЯ ПРИНАДЛЕЖНОСТЬ

памятник археологии	памятник истории	памятник архитектуры	памятник монумент. ис-ва
	5	2,7	

III. ДАТИРОВКА ПАМЯТНИКА Сер. XVIII

IV. ХАРАКТЕР СОВРЕМЕННОГО ИСПОЛЬЗОВАНИЯ

по первоначальному назначению	культурно-просветительное	туристско-экскурсионное	лечебно-оздоровительн.	жилые помещения	хозяйственное	не используется
			+			

предлож. по использ. _____

V. ХАРАКТЕРИСТИКА ТЕХНИЧЕСКОГО СОСТОЯНИЯ

хорошее	среднее	плохое	аварийное

VI. КАТЕГОРИЯ ОХРАНЫ

союзная	республ.	местная	не состоит
			+

наличие утвержденной охранной зоны

да	нет
	+

VII. НАЛИЧИЕ ДОКУМЕНТАЦИИ

паспорт	фотографии	обмеры	реставрационные материалы
+	+	+	

место хранения документов

органы охраны			реставрационные мастерские		музей, архив,
союзный	республикан.	местный	республикан.	местные	НИИ
+	+	+			

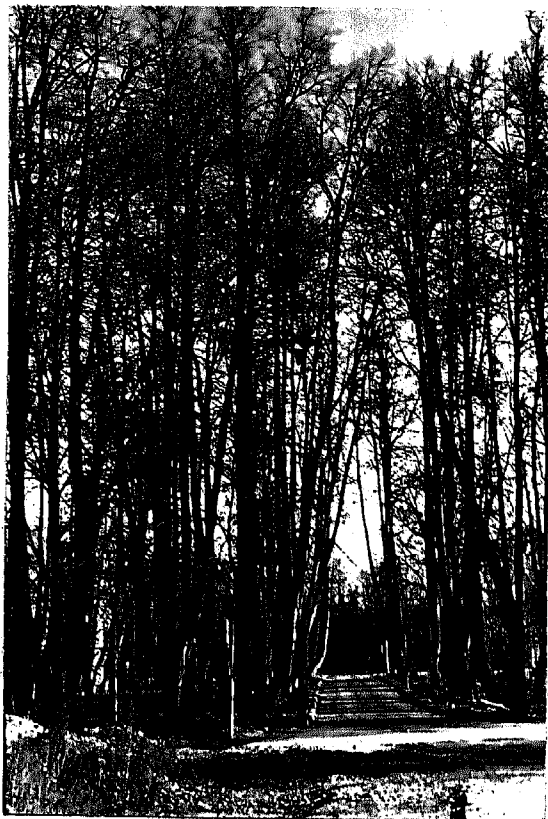
Дата составления карточки « 15 » октября 1973 г.
М. П.

Составитель Якубовская О.Н. Олсуф
(Ф. и. о., должность или профессия, подпись)

Инспектор по охране памятников _____
(Ф. и. о., подпись)

УЧЕТНАЯ КАРТОЧКА (оборотная сторона)

Фото или схематический план



Краткое описание

Первое известие о владельцах села Рождественно-Телятьяна относится к 1627 году, когда поместье перешло за Разовским И. И. О существовании же в селе церкви Рождества Христова сообщается еще ранее, в грамоте 1622 года.

Среди владельцев села встречаются и весьма известные, как, например, А. Д. Меньшиков, видный политический деятель и заводчик Петра I.

Сохранившемуся до наших дней плану усадьбы получены при владельцах Луговых. При них же была построена каменная церковь Рождества Христова в 1731 году. Известно, что в 1800 году в селе существовал господский дом, точных данных о времени постройки которого не сохранилось. К этому же времени относится упоминание о существовании при господском доме "регулярного сада".

Усадьба представляет собой типичный образец садов-парков с их архитектурой середины XVIII века. Однако, снос главного дома в 1873 году и застройка территории усадьбы современными зданиями нарушила планировку.