

ПАМЯТНИКИ ИСТОРИИ И КУЛЬТУРЫ СССР

(недвижимые)

СОЮЗНАЯ РЕСПУБЛИКА Министерство культуры РСФСР, Главное управление по охране пам-ков истории и культуры, Управление Гос. контроля (наименование республиканского органа охраны памятников) по охране и использованию пам-ков истории и культуры.

ПАСПОРТ

I. НАИМЕНОВАНИЕ ПАМЯТНИКА Дворцовая усадьба Измайлово. Никольская водоканка

II. ТИПОЛОГИЧЕСКАЯ ПРИНАДЛЕЖНОСТЬ

памятник археологии	памятник истории	памятник архитектуры	памятник монумент. иск-ва
		7	

III. ДАТИРОВКА ПАМЯТНИКА (или дата исторического события, с которым связано возникновение памятника — для памятников истории)

1860-е гг.

IV. АДРЕС (местонахождение) ПАМЯТНИКА Москва, Первомайский район, городок имени Баумана

имени Баумана

(наименование м.р.п., населенный пункт, пути сообщения)

ХАРАКТЕР СОВРЕМЕННОГО ИСПОЛЬЗОВАНИЯ

по первонач. назначению	культурно-просветит.	туристско-экскурсион.	лечебно-оздоровителн.	жилые помещения	хозяйств. пом.	не используется
	+ музей, библиот., клуб	+	больн., санат., летн.		устройство загонов, промышл. склад	

ПРИЛОЖЕНИЯ:

Вкладыши — 4 к разделам: УИ/а/; УИ/в/; УП/а/; УП/б/.

Фото общего вида — 3

Фото фрагментов —

Генплан —

Обмеры: план — I

фасад — I

разрез —

Схематический план

охранной зоны —

Учетная карточка — I

2
VI. ИСТОРИЧЕСКИЕ СВЕДЕНИЯ

	для памятников археологии	— история возникновения, кем и когда произведена, раскопки и раскопки, место хранения коллекций.
а)	для памятников истории	— история возникновения; краткая характеристика событий и лиц, в связи с которыми объект приобрел значение памятника.
	для памятников архитектуры и монументального искусства	— автор, строитель, заказчик, история создания.

Памятник расположен в юго-восточной части Измайловского острова на берегу речки Серебрянки. Архивных и литературных сведений на период ХУП в. о нем не найдено, поэтому на сегодняшний день его датировка остается спорной.

Исследователь архитектурных памятников села Измайлова И. Воблый предположил, что это здание является остатками Приказной или Съезжей избы /палаты/ Воблый И. Архитектурные памятники подмосковной - Измайлово. Доклад на заседании общества "Старая Москва", 1920 г. Машинопись. Отдел рукописей ГБЛ, ф. 177, оп. I, № 29, картон 41, л. 27-29/. Из сохранившихся описей села Измайлова 80-х гг. ХУП в. известно, что в селе действительно была Приказная изба. Но точное местонахождение её не указано. И. Воблый считает, что к ХУП в. относится нижняя часть южной стены и её окна.

Натурные исследования показали, что в ХІА в. здание ремонтировалось. Воблый считает, что западный объем памятника пристроен к старому объему ХУП в. именно во время этого ремонта.

В 60-е годы ХІХ в. на измайловском острове заканчивались работы по устройству водопровода. Сторонники другой датировки здания считают, что в этот период на берегу реки возводится небольшой, квадратный в плане, одноэтажный объем, получивший в конце ХІА в. дополнительную пристройку с западной стороны. Это мнение подтверждается исследованиями существующей

/продолжение - см. вкладыш № 1/

б) перестройки и утраты, изменившие первоначальный облик памятника

Частично утрачены элементы декора фасадов. ~~Хоть~~ ~~оно~~ ~~заложен~~.

С востока, по углам здания сбита нижняя часть тройных полуколонн; с севера утрачен весь лепной декор, все окна заложены; на южном фасаде имеются значительные утраты в цоколе левой части, где заложено окно, а в старом объеме низ тройных полуколонн отсутствует; ступеньки и парапеты входа - в аварийном состоянии.

в) реставрационные работы (общая характеристика, время, автор, место хранения документации)

В 1979 г. под руководством архитектора Б.Р. Ганзина /объединение "Росрес-

/продолжение - см. вкладыш № 2/

VII. ОПИСАНИЕ ПАМЯТНИКА

а)	для памятников археологии	— характер культурного слоя, важнейшие находки,
	для памятников истории	— характеристика памятника, наличие, текст и время установления мемориальной доски.
	для памятников архитектуры	— основные особенности планировочной, композиционно-пространственной структуры и конструкции; характер декора фасадов и интерьеров; наличие живописи, скульптуры, прикладного искусства; строительный материал, основные габариты.
	для памятников монумент. иск-ва	— основные особенности композиционного и колористического решения; тексты, материал, техника, размер.

Одноэтажное кирпичное здание расположено на живописном склоне реки Серебрянки в юго-восточной части Измайловского комплекса к западу от Мостовой балки. В плане прямоугольной формы. Состоит из двух разновременных объемов: восточного, относящегося к 60-м годам XIX в., и западного, пристроенного в конце XIX в.

Декор здания выполнен в "псевдорусском стиле", характерном для ^{поздних} всех построек Измайлова. Главный южный фасад, обращенный к реке, имеет разнохарактерный декор. В правой, более старой его части сохранились два первоначальных окна с лучковыми перемычками. В их декоре использованы мотивы древнерусского зодчества. Окна фланкированы по сторонам фасада широкими пилястрами в виде тройных полуколонн. Венчающий карниз — несложного профиля. В центре левой части южного фасада — широкий прямоугольный оконный проем, не обрамленный наличниками. Венчающий карниз также несложного профиля, украшенный "поребриком", опоясывает с трех сторон /южной, западной и северной/ западный объем здания.

Интерес представляет также восточный фасад. Здесь частично сохрани-

/продолжение - см. вкладыш № 3/

б) общая оценка общественной, научно-исторической и художественной значимости памятника.

Здание "Водокачки", располагаясь несколько в стороне от основных памятников острова, имеет самостоятельную художественную и архитектурную ценность, являясь интересным образцом усадебного хозяйственного сооруже-

/продолжение - см. вкладыш № 4/

VIII. ОСНОВНАЯ БИБЛИОГРАФИЯ, АРХИВНЫЕ ИСТОЧНИКИ, ИДНОГРАФИЧЕСКИЙ МАТЕРИАЛ

"Никольская водокачка" - Отчет о реставрации арх. Б.Р.Ганзина, М., 1979 г.

А.Ф.Малиновский, О прежде бывших в селе Измайлове царских хозяйственных заведениях - "Семидельский журнал", 1831 г., №2, стр. 147-161.

IX. ТЕХНИЧЕСКОЕ СОСТОЯНИЕ

характеристика общего состояния для памятников археологии культурного слоя важнейших находок

для памятников архитектуры и истории конструкций стен покрытий потолков пола декора фасадов интерьеров

в интерьере: живописи скульптуры прикл. иск-ва

для памятников монументального искусства цоколя постаментов скульптуры грунта красочного слоя

хорошее	среднее	плохое	аварийное
+	+		
+	+		
	+		
	+		
	+		

X. СИСТЕМА ОХРАНЫ

а) категория охраны

союзная	республ.	местная	не состоит
	+		

б) дата и № документа о принятии под охрану Принято на охрану Постановлением

СИ РСФСР № 1587 от 20.08.1960 г. № 624 от 7.12.74г.

в) границы охранной зоны и зоны регулирования застройки (краткое описание со ссылкой на утверждающий документ)

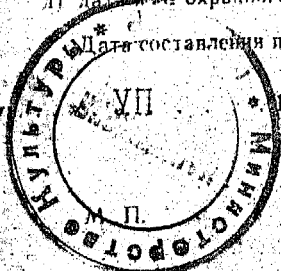
не установлены

г) балансовая принадлежность и конкретное использование «Информэлектро»

д) дата и № охранного документа

Составитель Блупова Л. И. искусствовед
(ф. и. о., должность или профессия)

(подпись)



Инспектор по охране памятников

(подпись)

Вкладыш № 1

к паспорту - дворянская усадьба Измайлово. Никольская водокачка.
Москва, Первомайский район, городок имени Баумана.

к разделу У1/а/ - /продолжение/

кладки. Отдельные экземпляры большемерного кирпича говорят о вто-
ричном его использовании.

"Водокачка" использовалась как водонапорная станция Николаев-
ской военной богадельни, главные корпуса которой располагались
к северу от неё.

Вкладыш № 2

к паспорту - Дворцовая усадьба Измайлово. Никольская водокачка.
Москва, Петовомайский район, городок имени Гаумана.
к разделу У1/в/ - /продолжение/

таврация"/ произведена реставрация здания: усилен фундамент; устроены отмостки; произведены вычинки кирпичных стен и декора, а также смена оконной и дверной столярки; настелен новый пол взамен разобранного старого; заложены поздние оконные проёмы.

Материалы по реставрации памятника хранятся в архиве института "Спецпроектреставрация" Объединения "Росреставрация".

Вкладыш № 4

к паспорту - дворцовая усадьба Измайлово. Никольская водоканка.
Москва, Первомайский район, городок имени Гаумана.

к разделу УП/6/ - /продолжение/

ния 2-й половины XIX в.. Вместе с тем играет и определенную градостроительную роль в общей композиции усадьбы, являясь её неотъемлемой частью.



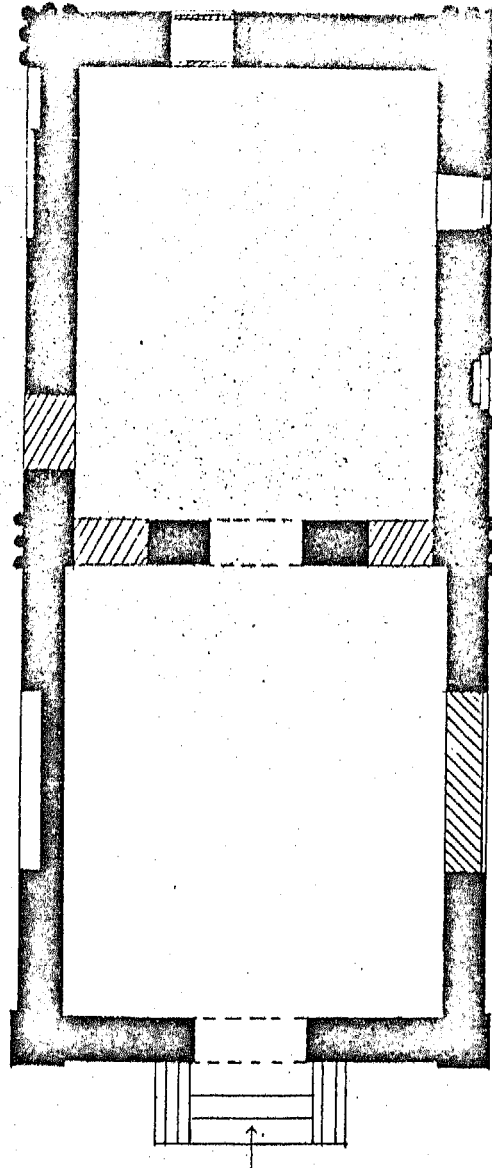




МОСКВА
ПЕРВОМАЙСКИЙ РАЙОН ГОРОДОК ИМЕНИ БАУМАНА
ДВОРЦОВАЯ УСАДЬБА ИЗМАИЛОВО
ВОДОКАЧКА
1860^Е Г.Г.

П Л А Н

С ←



0 10 м

2

ИНСТИТУТ
СПЕЦПРОЕКТАРСТА РАЦИИ
АРМ Д

ЧЕРТИЛА ТЮЗНЕВА В
1981

УЧЕТНАЯ КАРТОЧКА

I. НАИМЕНОВАНИЕ ПАМЯТНИКА Дворцовая усадьба Измайлово. Никольская водоканчка.

II. ТИПОЛОГИЧЕСКАЯ ПРИНАДЛЕЖНОСТЬ

памятник археологии	памятник истории	памятник архитектуры	памятник монумент. ис-я
		7	

III. ДАТИРОВКА ПАМЯТНИКА 1800-е годы

IV. ХАРАКТЕР СОВРЕМЕННОГО ИСПОЛЬЗОВАНИЯ

по первоначальному назначению	культурно-просветительное	туристско-экскурсионное	лечебно-оздоровительн.	жилищные помещения	хозяйствен-ные	не использо-уются
	X	X				

предлож. по исполь.

V. ХАРАКТЕРИСТИКА ТЕХНИЧЕСКОГО СОСТОЯНИЯ

хорошее	среднее	плохое	аварийное
	X		

VI. КАТЕГОРИЯ ОХРАНЫ

союзная	республ.	местная	не состоит
	X		

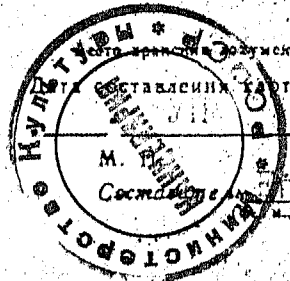
наличие утверждаемой охранной зоны

да	нет
	X

VII. НАЛИЧИЕ ДОКУМЕНТАЦИИ

паспорт	фотографии	обмеры	реставрационные материалы
X	X	X	X

органы охраны			реставрационные мастерские		музей, архив.
союзный	республикан.	местный	республикан.	местные	НИИ
X	X	X		X	ВНИИ Искусств

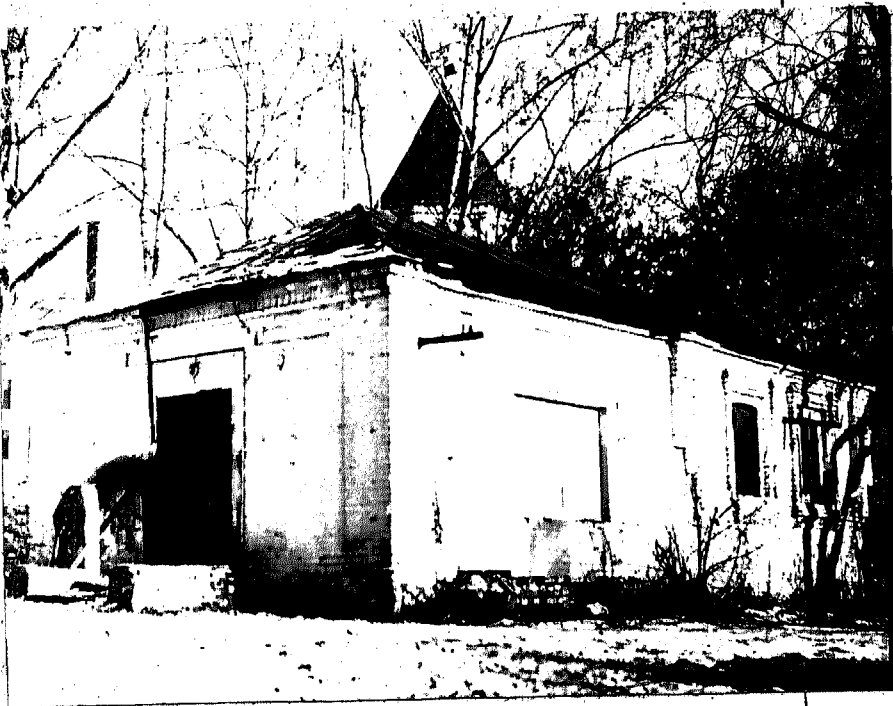


Исполнитель: Иванов А. А. искусствовед-инспектор по охране памятников
 (ф. и. о. фамилия)

Иванов

УЧЕТНАЯ КАРТОЧКА (оборотная сторона)

Фото или схематический план



Краткое описание

Одноэтажное кирпичное здание расположено на берегу реки Соснорники в юго-восточной части острова в непосредственной близости от здания б. богадельни и догостовой башни. Имеет круговой обход.

Состоит из двух разноэтажных объемов, относящихся к 60-м годам XIX в. и концу XIX в.

Декор здания выполнен в "Псевдорусском" стиле с использованием его характерных элементов: "поробрика", наличников окон из "салаго и кирпича и т. д.

Здание "Водонашки", располагаясь несколько в стороне от основных памятников острова, имеет самостоятельную художественную и архитектурную ценность, являясь интересным образцом усадебного хозяйственного сооружения 2-й половины XIX в.

Вместе с тем играет и определенную градостроительную роль в общей композиции усадьбы, являясь ее неотъемлемой частью.

1428-1000