

7410139000

МИНИСТЕРСТВО КУЛЬТУРЫ СССР

видео

ПАМЯТНИКИ ИСТОРИИ И КУЛЬТУРЫ СССР

(недвижимые)

СОЮЗНАЯ РЕСПУБЛИКА РФ

Министерство культуры. Управление госконтроля, охраны и использования

(наименование республиканского органа охраны памятников)

памятников истории и культуры

**П А С П О Р Т**

I. НАИМЕНОВАНИЕ ПАМЯТНИКА Церковь Рождества Богородицы в Старом Симонове

Монументальная живопись (1510 г.)

II. ТИПОЛОГИЧЕСКАЯ ПРИНАДЛЕЖНОСТЬ

памятник археологии	памятник истории	памятник архитектуры	памятник монумент, иск-ва
			+

III. ДАТИРОВКА ПАМЯТНИКА (или дата исторического события, с которым связано возникновение памятника — для памятников истории)

1870 -е гг.

IV. АДРЕС (местонахождение) ПАМЯТНИКА Москва, Пролетарский р-н, ул. Ленинская слобода, (территория завода "Динамо")

(АССР, край, область, район, автомобильная обл., национальный округ; населенный пункт; пути подъезда)

V. ХАРАКТЕР СОВРЕМЕННОГО ИСПОЛЬЗОВАНИЯ

по первонач. назначению	культурно-просветит.	туристско-экскурсион.	лечебно-оздоровительн.	жилые помещения	хозяйственное	не используется
действ. храм	музей библ. клуб		больн. санат. д/отд		учреждение торгов. промышлен. склад	

ПРИЛОЖЕНИЯ:

Фото общего вида — 22

Фото фрагментов —

Генплан —

Обмеры: план —

разрез — 8

фасад —

Схематический план

охранной зоны —

Вкладыш — 6 стр. к разд. VIB, VIIa, VIIб

## VI. ИСТОРИЧЕСКИЕ СВЕДЕНИЯ

а) для памятников археологии	— история возникновения, кем и когда производились разведки и раскопки, место хранения коллекций.
для памятников истории	— история возникновения: краткая характеристика событий и лиц, в связи с которыми объект приобрел значение памятника.
для памятников архитектуры и монументального искусства	— автор, строитель, заказчик, история создания.

Церковь Рождества Богородицы в Старом Симонове была построена в 1510 г. — время расцвета русской монументальной живописи. Однако, хотя и естественно было бы предположить, что храм был расписан вскоре после постройки, о существовании первоначальных росписей нам ничего не известно. Фрагменты, сохранившиеся на западной стене четверика могут быть отнесены только к XIX веку.

Ныне существующая роспись относится к 70-м гг. XIX в., когда были расписаны четверик, трапезная и оба придела — Сергиевский и Никольский.

Во время последней реставрации 80-90-х гг. нашего века значительное количество композиций, утраченных полностью или наполовину, была восстановлена, вернее переписана заново, что позволяет этот этап считать также самостоятельным этапом росписи храма.

### б) перестройки и утраты, изменившие первоначальный облик памятника.

Из заключения В.В.Мельникова: "Живопись сильно пострадала от всевозможных перестроек под заводские помещения, установки компрессоров и другого оборудования в интерьере церкви, Многочисленные механические повреждения от вытяжных устройств, постановки металлических балок, кронштейнов на стенах и сверху, нанесли живописи большой ущерб. Протечка на сводах вызвала деструкцию грунта и красочного слоя. (см. вкладыш № I)

### в) реставрационные работы (общая характеристика, время, автор, место хранения документации)

Реставрационные работы проводились бригадами СНРПМ-2 под руководством В.В.Мельникова и А.Г.Силина. Отчет хранится в мастерской, в архиве.

## VII. ОПИСАНИЕ ПАМЯТНИКА

а)	для памятников археологии	— характер культурного слоя, важнейшие находки,
	для памятников истории	— характеристика памятника, наличие, текст и время установления мемориальной доски,
	для памятников архитектуры	— основные особенности планировочной, композиционно-пространственной структуры и конструкций; характер декора фасадов и интерьеров; наличие живописи, скульптуры, прикладного искусства; строительный материал, основные габариты,
	для памятников монумент. иск-ва	— основные особенности композиционного и колористического решения; тексты, материал, техника, размер.

Росписи церкви Рождества Богородицы в Старом Симонове выполнены в смонтированной технике в основной части храма (четверике) и маслом в трапезной и приделах.

Живопись в виде орнамента, сюжетных сцен, отдельных фигур и полуфигур покрывает весь храм: своды, арки, стены, откосы окон. По всему периметру нижнюю часть стен опоясывает фриз из декоративных "полотенец."

В четверике композиции расположены в три яруса, из них два верхних плотно примыкают друг к другу, образуя, тем самым, двойной фриз, где сцены разделены между собой красными киноварными разгранками. Сверху и снизу фриз обрамлен киноварной надписью, исполненной вязью в виде орнаментально-декоративной ленты. Верхняя надпись представляет собой текст Символа веры, нижняя — текст Акафиста Богородицы. Нижний ряд представлен двумя симметричными композициями, расположенными на южной и северной стенах. Композиции заключены в прямоугольные орнаментальные рамы.

(см. вкладыш № I)

б) общая оценка общественной, научно-исторической и художественной значимости памятника.

Росписи церкви Рождества Богородицы в Старом Симонове представляют собой вариант позднеакадемического стиля конца XIX века со значительными коррективами в наше время. Являясь типичным образцом эклектической декорации храма, роспись, тем не менее, представляет исторический интерес, как образец позднецерковного искусства того периода, когда (см. вкл. № 6)

## VIII. ОСНОВНАЯ БИБЛИОГРАФИЯ, АРХИВНЫЕ ИСТОЧНИКИ, ИКОНОГРАФИЧЕСКИЙ МАТЕРИАЛ.

Реставрационный отчет бригады СНРПМ-2 под рук. В.В.Мельникова и А.Г.Силина.

### IX. ТЕХНИЧЕСКОЕ СОСТОЯНИЕ

характеристика общего состояния:  
для памятников археологии

культурного слоя  
важнейших находок

для памятников архитек-  
туры и истории

конструкций  
стен  
крыши  
фотодков  
баша  
павильоны  
интерьеры

в интерьере:

картины  
скульптуры  
прик. искуств

для памятников монументального искусства

баша  
постамента  
скульптуры  
грунта  
красочного слоя

хорошее	среднее	плохое	аварийное
+			
+			
+			

### X. СИСТЕМА ОХРАНЫ

а) категория охраны

союзная	республ.	местная	не состоит
	+		

б) дата и № документа о принятии под охрану Пост. Сов. Мин. от 30.08.60 г. № 1327

в) границы охранной зоны и зоны регулирования застройки (краткое описание с ссылкой на утверждающий документ)

г) балансовая принадлежность и конкретное использование  
используется общиной верующих

д) дата и № охранного документа 95

Дата составления паспорта

Составитель искусствовед И.К.Языкова  
(ф., и., о., должность или профессия)

1992 г.

(подпись)

Инспектор по охране памятников О.М.Болотникова

(подпись)





## ВЫСТАВКИ В I

к паспорту "архонь Богородицы Богородицы"  
в Старом Симонове."

Москва, Восточная ул., 4.

### к разделу У1б)

Сейчас композиция орнаментов завода "Динамо", расположенная в и. Богородицы, деконструирована и оборудована вывезено, крими с ЮВЕР.— действующий. Композиция на южной и северной стене приделов утрачена. В XX в. росписи забеливались с частичным нанесением слоя шпаклевки. Сейчас все возможно композиция раскрыта.

### к разделу У1а)

Алтарная часть расписана в виде больших композиций, помещенных в каждой из апсидных вонк и более мелких, расположенных ниже.

#### Травянисто-

Колорит росписи определяется зеленым фоном стен, на котором выделяются киновариные надписи и разгранки, и холодными синими, малиновыми и охристыми цветами. Общий тон неяркий, приглушенный, в некоторых композициях, даже разбеленный.

Главной темой росписи четверика является тема Акафиста Богородицы — прославление Богоматери и Воплощенного Слова — Иисуса Христа. (Тема Символа Веры продолжена в трапезной).

Тема Акафиста прослеживается наиболее четко в композициях двойного фриза, где сцены располагаются в следующем порядке: верхний фриз — (начиная с южной стены) "Крещение Руси", "Благовещение у колодезя", "Благовещение в горнице" (Ангельское приветствие), "Благовещение (Ответ Девы Марии — "Се раба Господня")", (далее, продолжая на западной стене ("Благовещение" (Благословение Иоаким), "Встреча Марии с Елизаветой", "Рождество Богородицы", "Сомнения Иеронима Иосифа", "Рождество Христово", (далее продолжая на северной стене "Путешествие волхвов за звездами", "Поклонение волхвов", Возвращение

(см. выставки в 2)

к паспорт" "иконь Рождества Богородици  
в Старом Симоновѣ".

Москва, Восточная ул., 4.

к разделу УПа)

волхвов", "Богство в Египот". Илминъ крууе Фриза — (начиная с южной стѣны) "Сретѣние Господне", "Христос и апостоли", "Похвала Богородици", "Девисус", (продолжая на западной стѣне) "Христос — Воплощенное Слово", "Витии многовещаны...", "Успѣние Богородици", "Торжество Креста", "Богоматерь — девам", (далее продолжая на северной стѣне) "Сретѣние иконы Владимирской Богоматери", "Богоматерь — образ воскресения", "Воскресение Христово", "Поклонение иконе Знаменія Богоматери".

Ниже фриза на южной стѣне располагается композиция "Явление Богоматери Кириллу Белозерскому." Здесь же над дверным проемом написан образ Спаса Нерукотворного, в ланете над дверью — располагается полное изображение преп. Сергия Радонежского. В откосах окон — ангелы (восточное окно) и свв. Владимир и Ольга (западное окно), в зените оконных арок — написаны серафимы.

На северной стѣне располагается композиция "Преподобный Сергий служит Божественную Литургию вместе с Ангелом". Над дверным проемом написан образ Богоматери—Оранты, в ланете над дверью — серафимы. В откосах окон написана ангелы (восточное окно) и преп. Антоний и Феодосий Печерские (западное окно). В зените оконных арок — серафимы. На западной стѣне в нижней части сохранились небольшие фрагменты более ранней живописи, представляющие собой пейзажные композиции с крестом и храмом.

(см. вкладки № 3)

### ВКЛАДЫШ № 3

к паспорту "Нормовъ Рождество Богородицы  
в Старомъ Симоново."

Москва, Восточная ул., 4.

#### к разряду УПа)

На алтарных столбах изображены в два яруса фигуры святителей Московских. Вверху на восточной стене, поверх иконостаса располагается композиция "Ангельская литургия" с образом Христа—Великого Архиерея в центре.

В центральной конхе апсиды помещено изображение "Новозаветной Троицы", чуть ниже — образ Богородицы—Оранты и композиция "Евхаристия". На стенах центральной апсиды расположены композиции "Жертвоприношение Авраама" и "Распятие".

В жертвеннике (левая апсидная ниша) — в конхе помещен образ Богородицы—Знамение. В оконных откосах — свв. Кирилл Александрийский и Амвросий Медиоланский.

В дьяконнике (правая апсидная ниша) — в конхе помещен образ "Иоанн Предтеча — Ангел Пустыни", чуть ниже располагаются композиции "Воскресение" и "Вознесение."

Свод четверика занимает композиция "Спас в оилак".

Стилистические особенности росписи позволяют ее определить как ориентированную на древнерусский стиль, хотя большие одиночные композиции на южной и северной стенах несколько выбиваются из общей ориентации (в них видны элементы позднеакадемической трактовки). Фигуры, как одиночные, так и те, что включены в композиции соразмерны небольшому объему храма. Тяготение композиций к строгой иконографичности, палатное письмо и пейзажные горки, подражание плоскостному письму и киноварные надписи, поясняющие каждую композицию — все это элементы хорошо известные в древнерусских росписях. (см. вкл. № 4)

#### ВКЛАДКИ № 4

к паспорту "Перво́е Рождество Богородицы  
в Старом Симонове."

Москва, Восточная ул., 4.

#### К главному М(а)

Однако декоративная разработка отделки, отдельные элементы позлаки, трактовка линий — говорит о том, что художники ориентировались уже на поздний стиль, характерный для XVIII в., а не на классические образцы древнерусской фрески.

Расписи трапезной и двух приделов сочетают в себе живописные композиции, одиночные фигуры и орнамент. Орнамент располагается на сводах, обрамляя композиции, которые помещены в виде четырех лепестков, сходящихся в центре. Орнаментально декорированы и все подпружные арки, в которых сочетаются фиделки, декоративные круги с вписанным в них крестом и медальоны с полуфигурами.

Общей темой расписи трапезной и приделов является текст Символа Веры, который подробно иллюстрируется в 12 композициях на своде. Приделы расписаны сценами из житий тех святых, которым они посвящены: южный — св. Николай Мирликийского, северный — преподобного Сергия Радонежского.

Восточная часть свода трапезной занимает композиция "Похвала Богородицы", являющаяся как бы продолжением богородичной темы расписи четверика.

Западная часть свода имеет следующие композиции: "Бого-Савваф" (восточн.) "Вознесение Господне" (южн.), "Крещение Христа" (западн.), "Воскресение Христово" (северн.).

На западной стене трапезной помещена композиция "Христос и самарянина у колодца Иаковлева".

На подпружных арках в медальонах помещены полуфигурные изображения апостолов и преподобных. (см. вкл. № 5)

к паспорту "Церковь Рождества Богородицы  
в Старом Симонове."

Москва, Восточная ул., 4.

к разделу УЩа)

В южном приделе – Никольском, расположены композиции "Успение св.Николая, епископа Мир Ликийских" (в ланете над южной стеной) и "Святой Николай свидетельствует перед императором" (занимает всю западную стену).

На сводах композиции, развивающие тему Символа веры, располагаются в следующем порядке: "Пятидесятница – Сошествие Святого Духа" (вост.), "Чаю ... жизни будущего века" (запад.), "Паки грядущего со славою судити живым и мертвым" (северн.).

В алтарной части помещены композиции "Св.Николай перед Богоматерью" (ланета южной стены), "Тайная вечеря" (на восточной стене), "Отечество" (алтарный свод).

В северном – Сергиевском приделе помещены на стенах композиции "Успение преподобного Сергия Радонезского" (ланета северной стены), "Притча о милосердии самарянина" (ланета над западной стеной) и "Св.Сергий благословляет князя Дмитрия Донского на Куликовскую битву" (композиция занимает всю западную стену).

В алтарной части придела расположены следующие композиции: "Явление Богоматери, преподобному Сергию" (ланета северной стены алтари), "Троица Новозаветная и гостеприимство Авраама" (восточная стена), "Троица Новозаветная" (свод алтари).

Свод северного придела тематически соединен со сводом трансепта и является продолжением иллюстрации Символа веры. Здесь находятся следующие композиции: "Спас на престоле" (вост.), "Толгофа" (южн.), "Чаю воскресения мертвых" (запад.), "Рождество Христово" (северн.)

и паспорту "Церковь Рождества Богородицы  
в Старом Симонове".

Москва, Восточная ул., 4.

и разделу УІа/

Общее колористическое звучание росписей трапезной и приделов несколько более тяжелое и пестрое, чем в четверике. Здесь также преобладает зеленый цвет, но тон его более густой и холодный, он дополняется землисто-коричневыми, сиреневыми, темно-красными цветами. Фигуры здесь более крупные, особенно в больших композициях на западных стенах приделов, где прослеживаются попытки передать перспективу, реалистически трактовать детали и светотенью моделировать карнацию. Все это позволяет увидеть здесь <sup>большее</sup> типотемье и академическим формам. Тип орнамента и характер надписей также типичны для конца XIX в. Композиции свода сохраняют черты стилизации под ХУІ в., как и в четверике.

Разнообразные стилистические ориентации, а также значительные поновления в ходе реставрации, приносят в роспись дух эклектики. Однако в целом отдельные участки живописи не диссонируют друг с другом и, благодаря общему зеленому тону, в частности, создают декоративный эффект в небольшом пространстве храма.

к разделу УІб/

кризис в этой области достиг своего предела, но в то же время внутри этого процесса нащупывались поиски возрождения традиций /отсюда ориентация на ХУІ век/. Учитывая общую уникальность церкви Рождества Богородицы, в основном ее архитектурной части, роспись заслуживает внимания как пример определенного исторического этапа в бытовании этого памятника. В значительной мере она интересна и как пример монументального искусства своего времени.





И жизни вѣдущаго вѣка, аминь.









ЧАЮ ВОСКРЕСЕНІЯ МЕРТВЫХЪ.





Θεὸς Παῦς

ναῦς

Εἰς τὴν ἐκκλησίαν τῆς Σαλαμῆς









И ꙗки грядѹщаго со сѣбею сздати живыи и жертьвыи, евоже царствію не бѹдетъ конца.









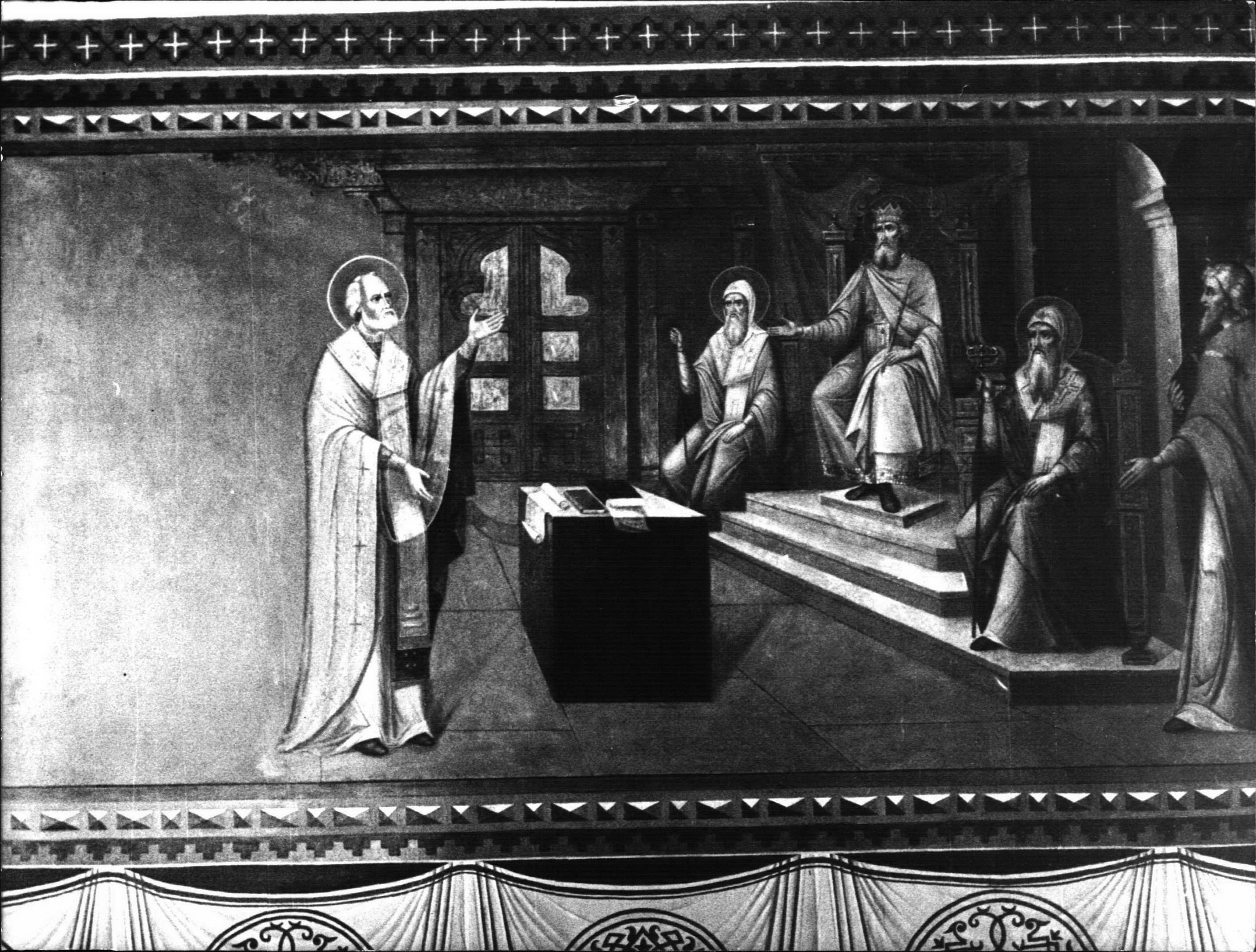






И воскресшего въ третій день, по писаніемъ.









Васильяго же за ны при погѣйствѣхъ пѣахъ и страдавша, и погребена.



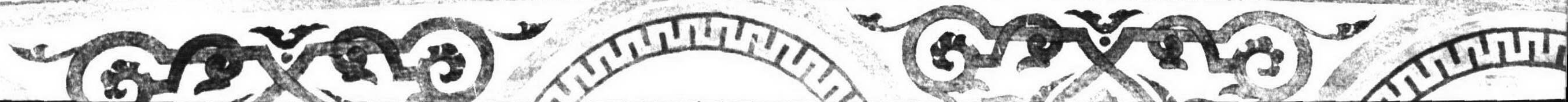


Нашъ рѣди чавкъъ и нашѣго рѣди спасѣннѣго сшѣдшаго с небесъ и воплотившаго сѣ въ духа свѣта и дѣви





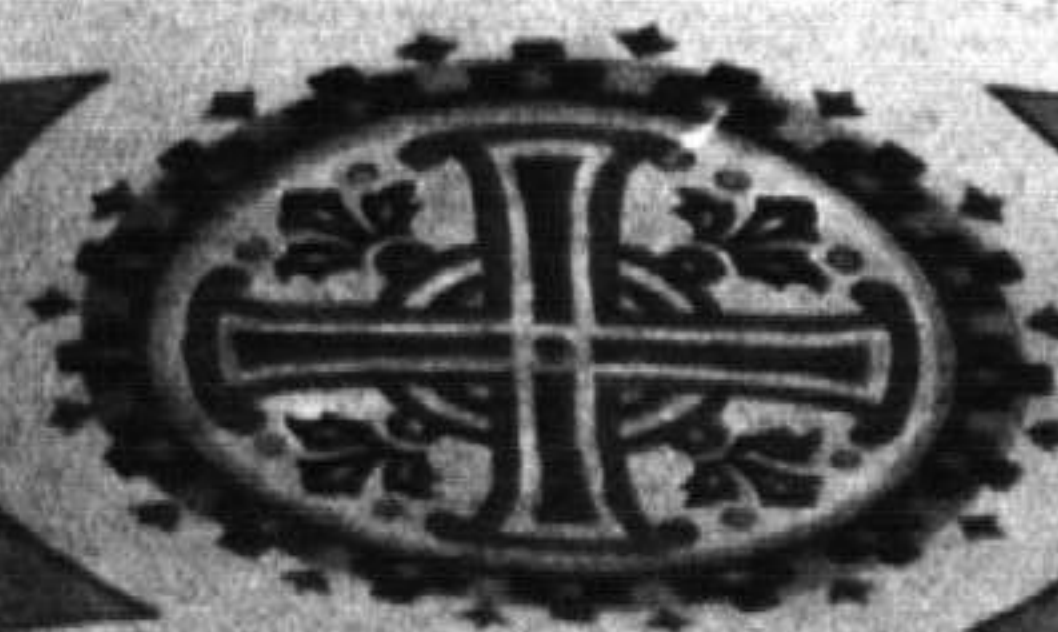
И возше́аши́го на нѣса ѿста́вши шаченъю сѣа.



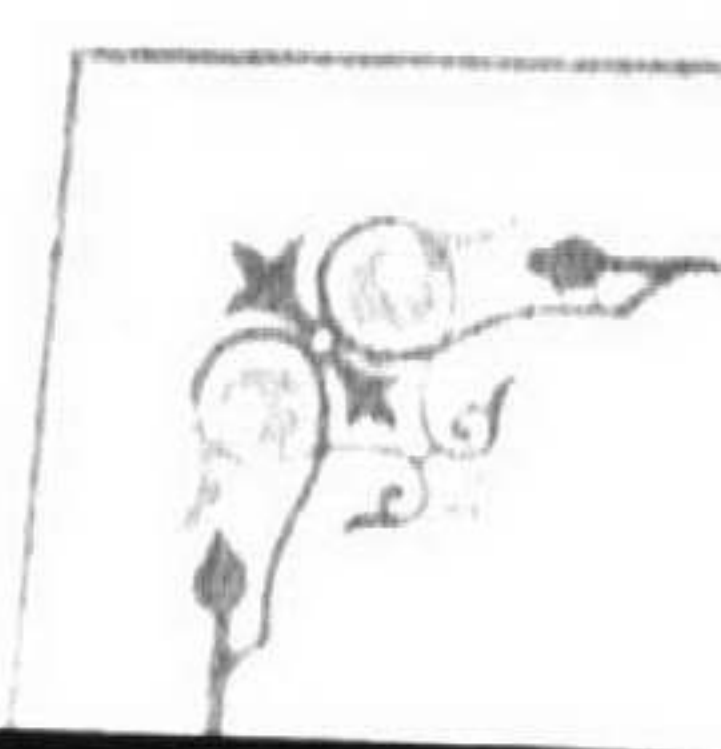
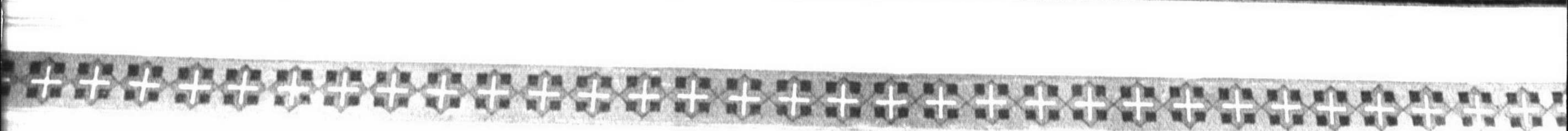


Исповѣданію єдино вѣщеніе во ѡставленіе грѣхѡвѣ.

Иже придетъ на облацехъ  
иже вселитъ на нбсѣхъ  
иже вселитъ на нбсѣхъ





























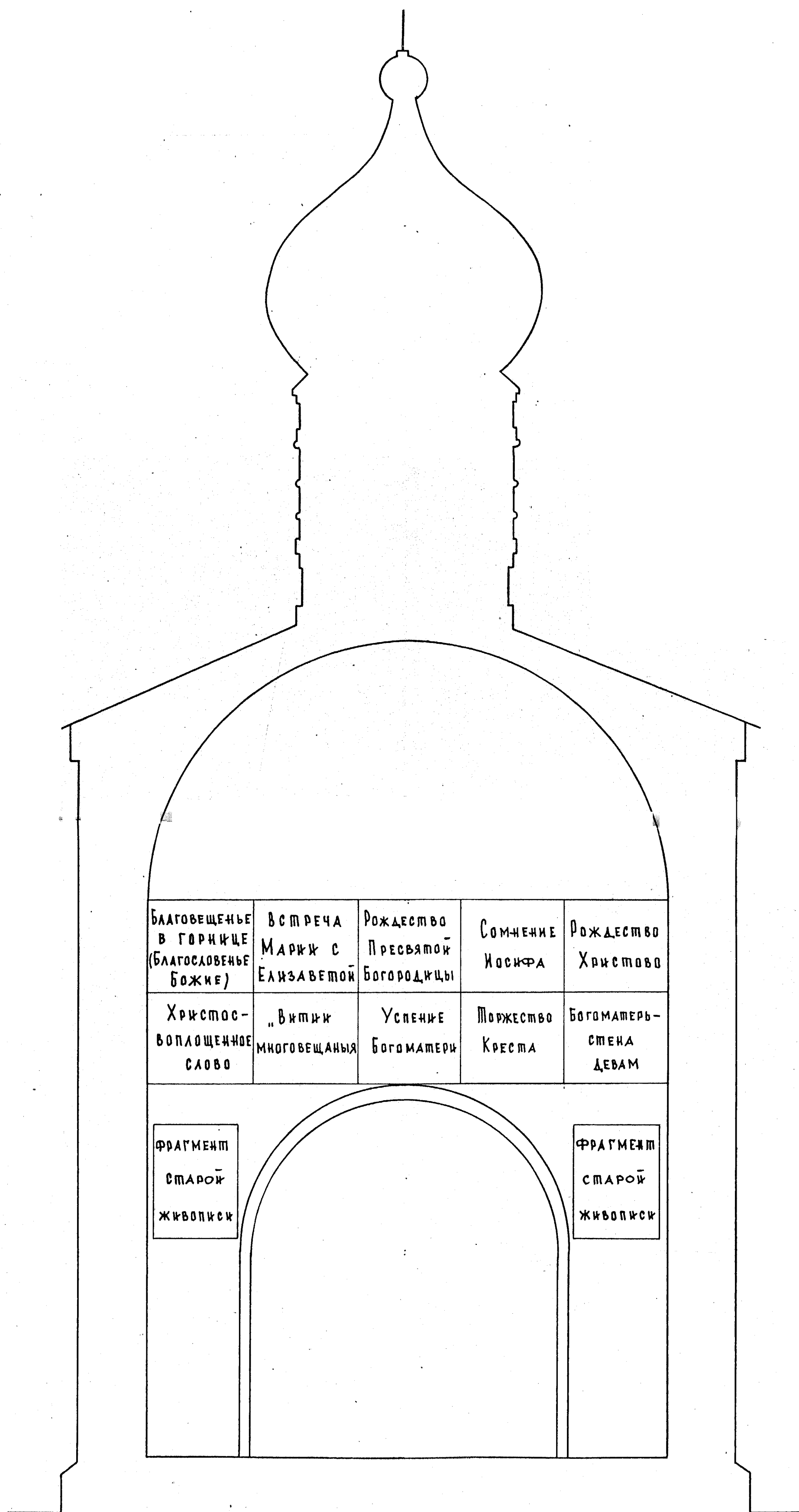






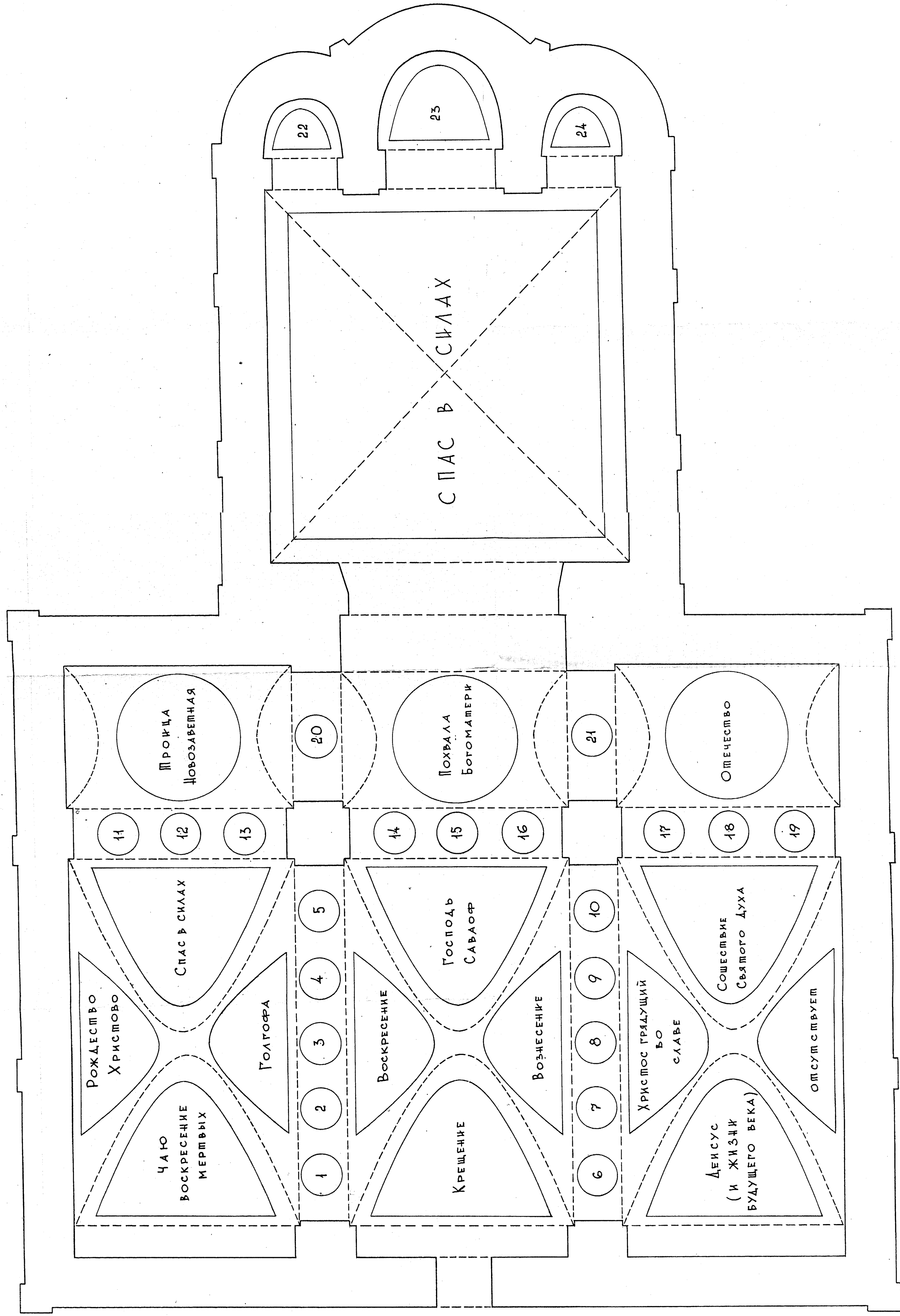


г. МОСКВА.  
 ПРОЛЕТАРСКИЙ РАЙОН.  
 ул. ЛЕНИНСКАЯ СЛОВОДА.  
 ЦЕРКОВЬ РОЖДЕСТВА БОГОРОДИЦЫ В СТАРОМ СИМОНОВЕ. 1870<sup>Е</sup> г. г.  
 МОНУМЕНТАЛЬНАЯ ЖИВОПИСЬ ЗАПАДНОЙ СТЕНЫ ХРАМА.



М.П. „СЦМАРГА“  
 ЧЕРТИЛ : КУЗНЕЦОВ А.В.  
 1992 г.

г. Москва,  
 Пролетарский район,  
 ул. Ленинская Слобода.  
 Церковь Рождества Богородицы в Старом Симонове, 1870<sup>е</sup> гг.  
 Мозаичная живопись на сводах храма и притвора.



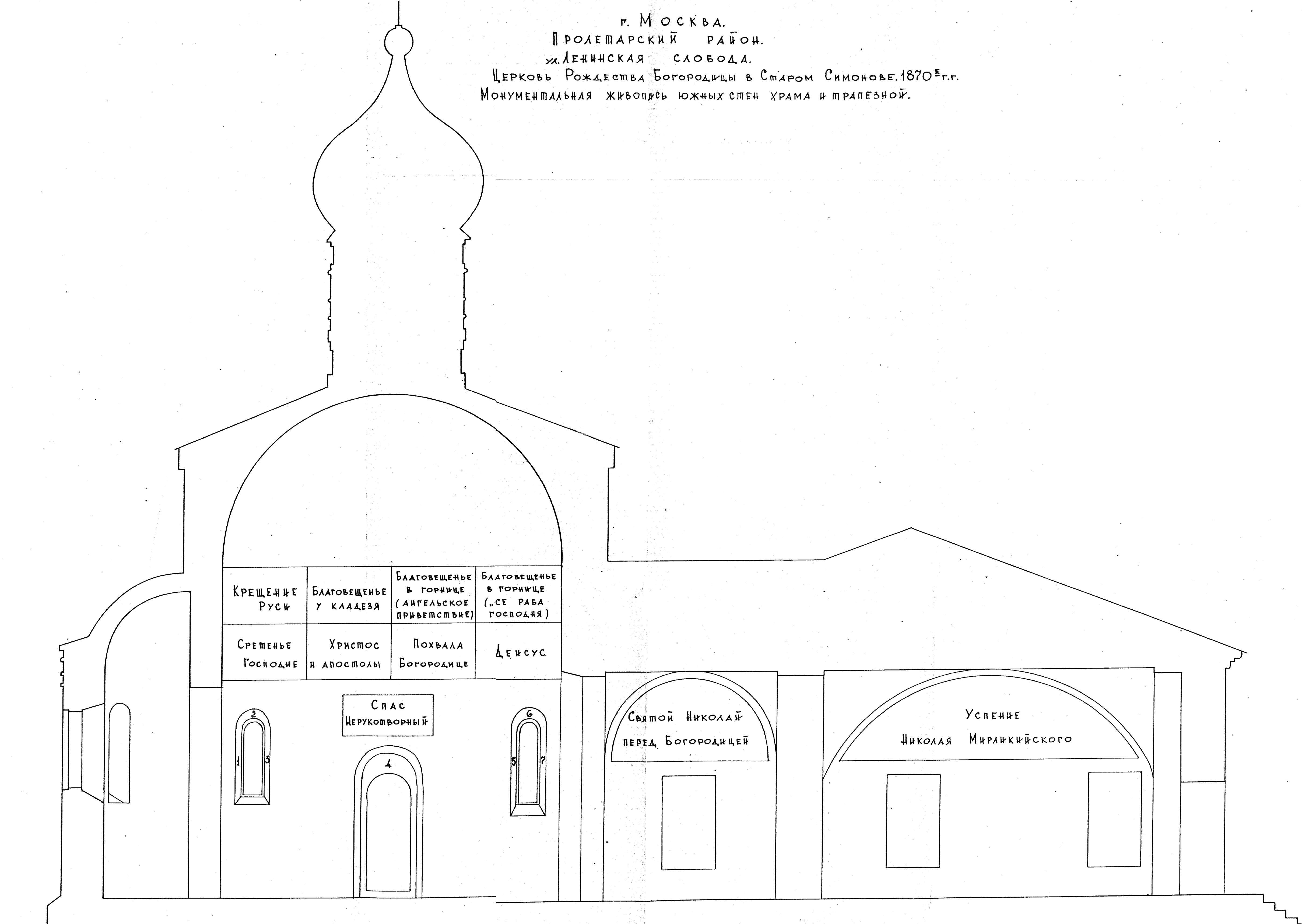
Экспликация:

1. Апостол Кудя Иаковлев.
2. Апостол Варфоломей.
3. Апостол Симон Завлоп.
4. Апостол Иаков Завидеев.
5. Апостол Матфей.
6. Апостол Филипп.
7. Апостол Иаков Алфеев.
8. Апостол Фрома.
9. Апостол Андрей.
10. Коачи Богослов.
11. Преподобный Сергей Радонежский.
12. Преподобный Федор Ростовский.
13. Преподобный Кирилл Белозерский.
14. Апостол Петр.
15. Спас Вседержитель.
16. Апостол Павел.

17. Святой Петр Митрополит Московский.
18. Святой Николай Чудотворец, Московский.
19. Святой Алексий Митрополит Московский.
20. Преподобный Феодосий Печерский.
21. Преподобный Антоний Печерский.
22. Богоматерь Знамение.
23. Богоматерь Пророча.
24. Исаия Пророк.

М.П. «Симарга»  
 Чершка: Кузнецов А.В.  
 1992 г.

г. МОСКВА.  
 ПРОЛЕТАРСКИЙ РАЙОН.  
 ул. ЛЕНИНСКАЯ СЛОВОДА.  
 Церковь Рождества Богородицы в Старом Симонове. 1870 г.г.  
 МОНУМЕНТАЛЬНАЯ ЖИВОПИСЬ ЮЖНЫХ СТЕН ХРАМА И ТРАПЕЗНОЙ.

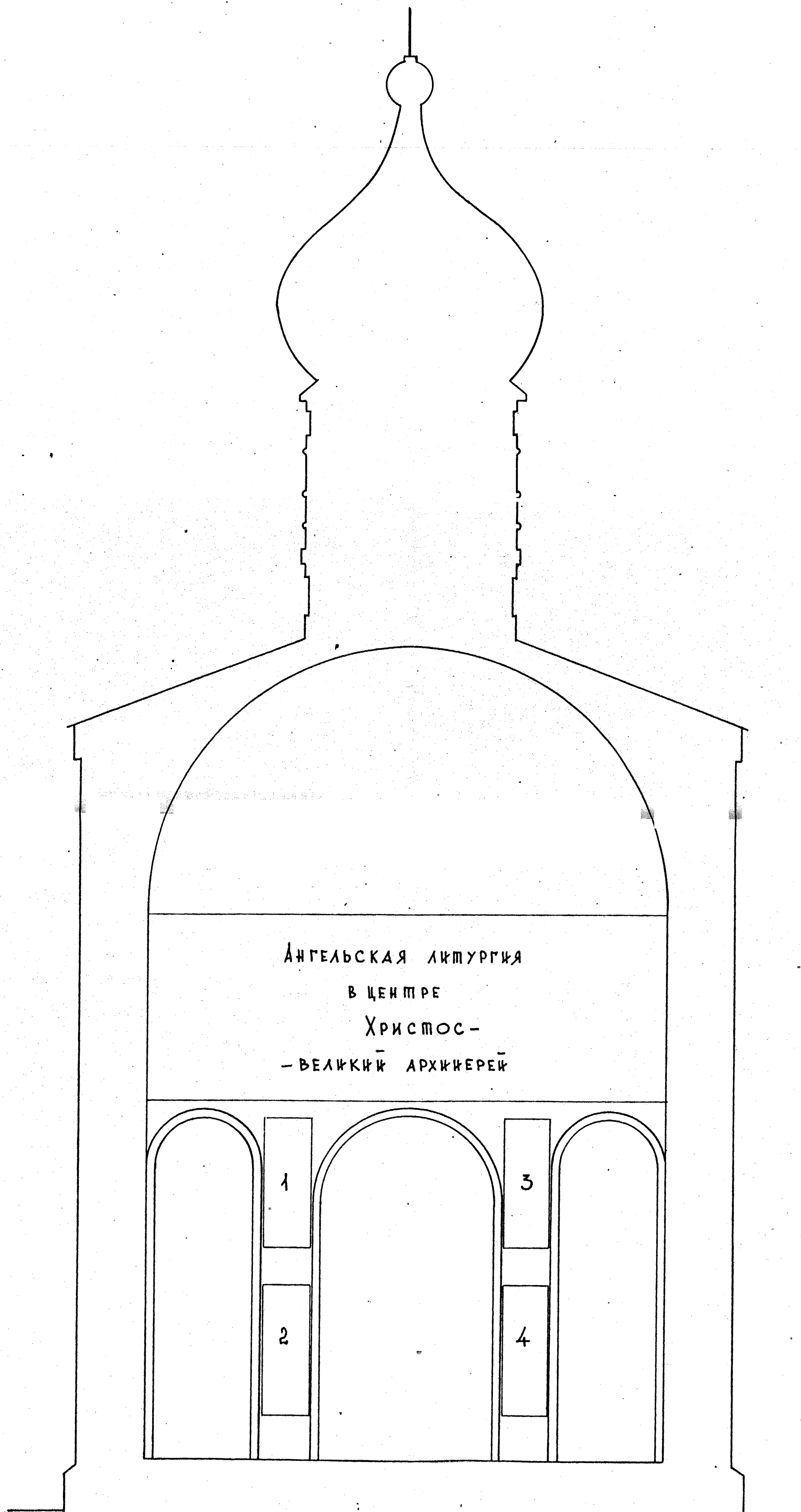


ЭКСПЛИКАЦИЯ:

1. Ангелы.
2. Серафим.
3. Ангелы.
4. Преподобный Сергий.
5. Святой Владимир.
6. Серафим.
7. Святая Ольга.

М.П. „СИМАРГА“  
 ЧЕРТИЛ: КУЗНЕЦОВ А.В.  
 1992 г.

г. Москва.  
Пролетарский район.  
ул. Ленинская Слобода.  
Церковь Рождества Богородицы в Старом Симонове. 1870 г.г.  
Монументальная живопись восточной стены храма.



ЭКСПЛИКАЦИЯ:  
1. ПЕТР Митрополит Московский.  
2. ИОНА Митрополит Московский.  
3. АЛЕКСИЙ Митрополит Московский.  
4. ФИЛИПП Митрополит Московский.

М.П. „СИМАРГА“.  
ЧЕРТИЛ: КУЗНЕЦОВ А.В.  
1992 г.



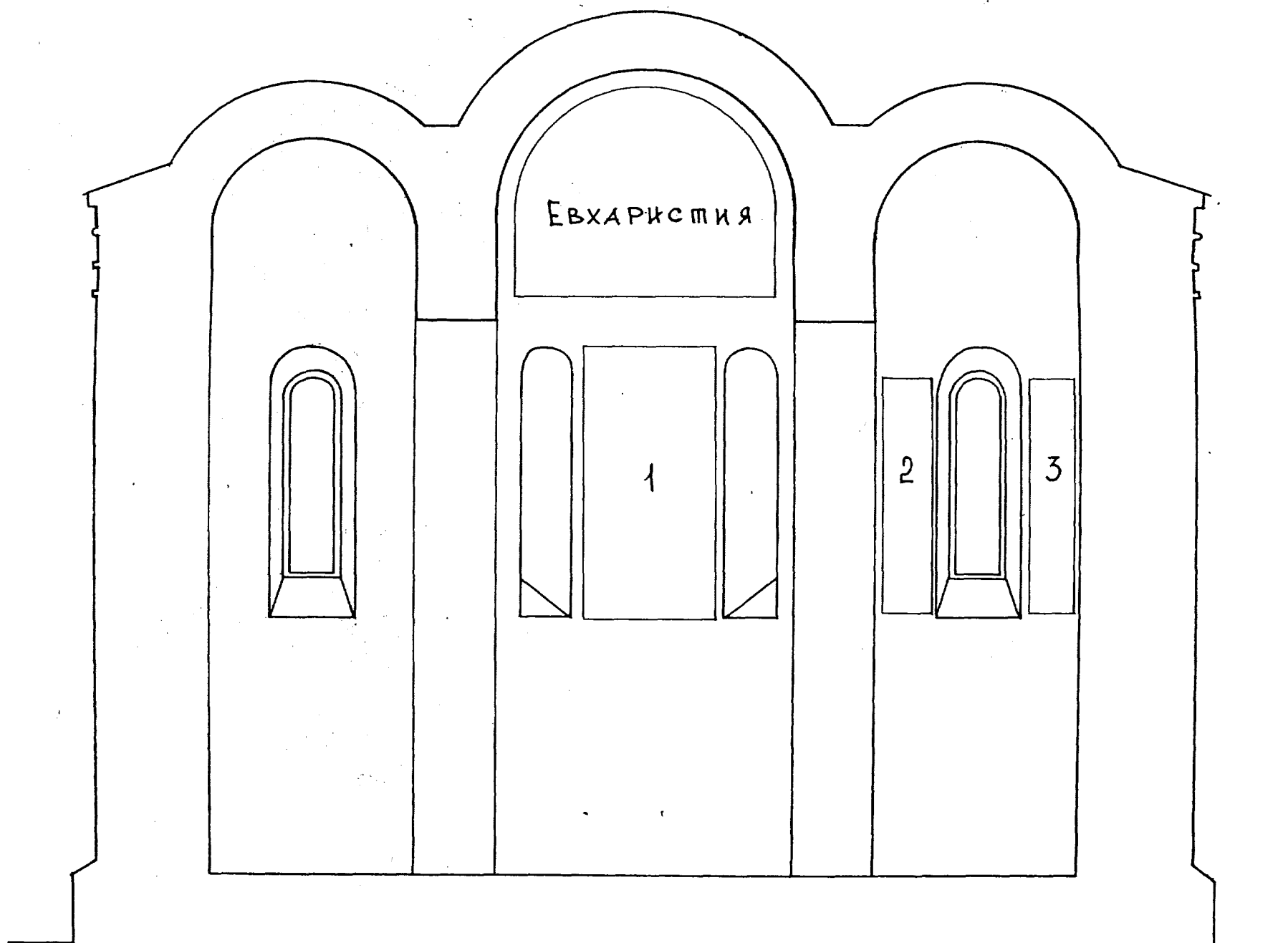
г. М О С К В А.

ПРОЛЕТАРСКИЙ РАЙОН.

ул. ЛЕНИНСКАЯ СЛОВОДА.

ЦЕРКОВЬ РОЖДЕСТВА БОГОРОДИЦЫ В СТАРОМ СИМОНОВЕ. 1870<sup>Е</sup> г.г.

МОНУМЕНТАЛЬНАЯ ЖИВОПИСЬ АПСИД.



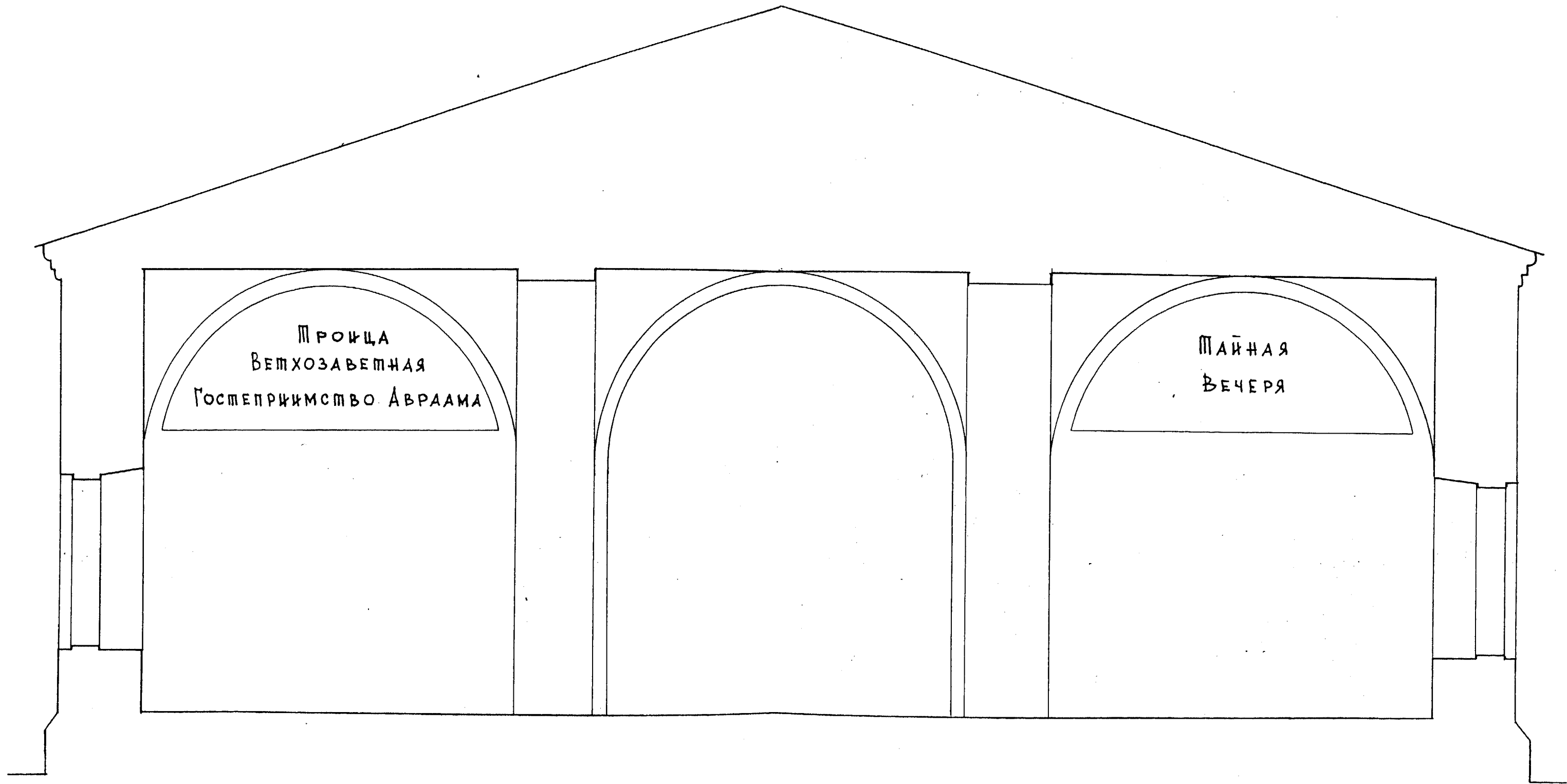
ЭКСПЛИКАЦИЯ:

1. БОГОМАТЕРЬ ОРАНПА.
2. ВОСКРЕСЕНИЕ.
3. ВОЗНЕСЕНИЕ.

М.П. „СИМАРГЛ“  
ЧЕРТИЛ: КУЗНЕЦОВ А.В.  
1992 г.



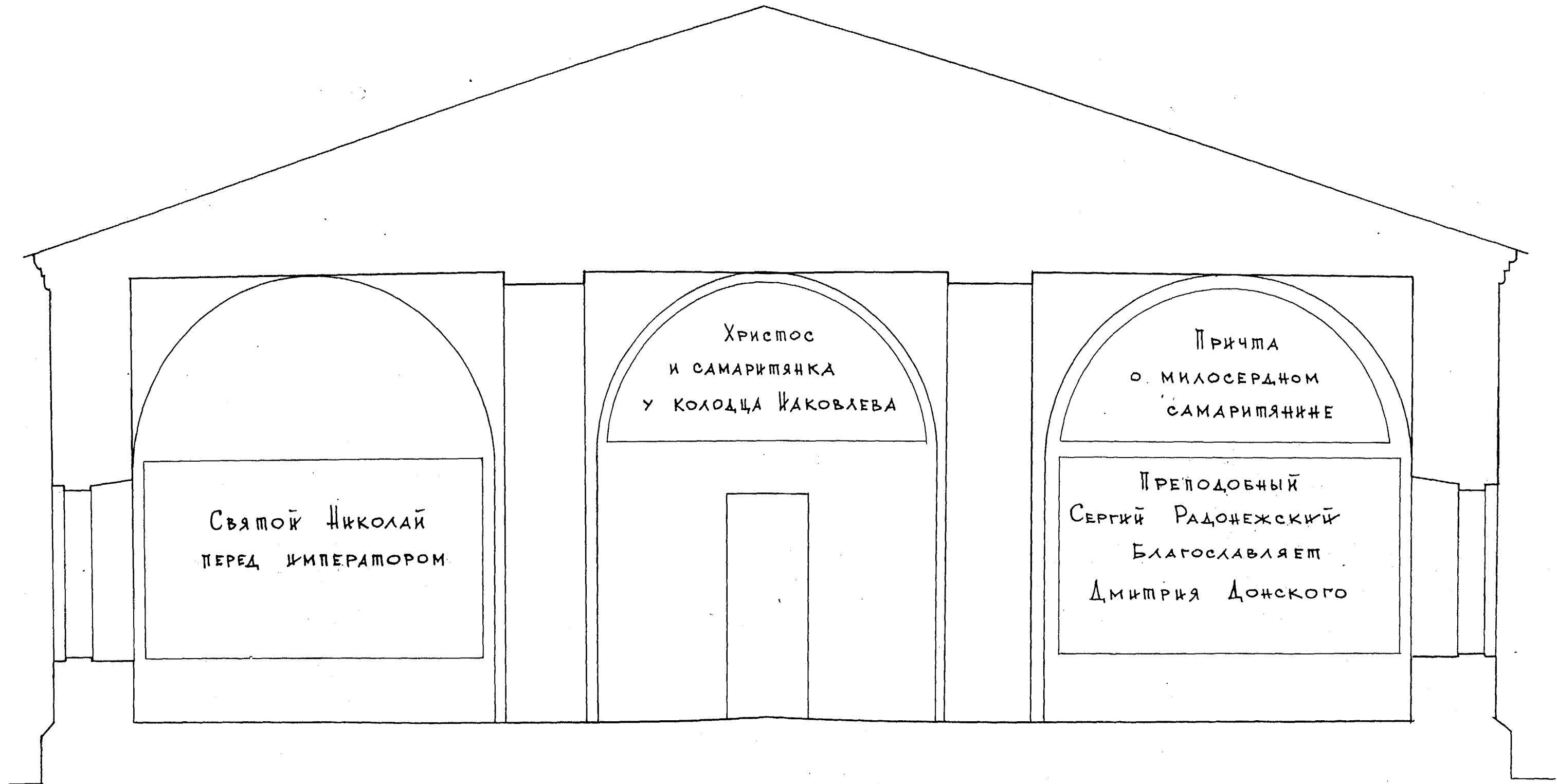
г. Москва.  
Пролетарский район.  
ул. Ленинская слобода.  
Церковь Рождества Богородицы в Старом Симонове. 1870<sup>е</sup> г. г.  
Монументальная живопись восточной стены трапезной.



М.П. "Симаргл".  
Чертил: Кузнецов А.В.  
1992 г.



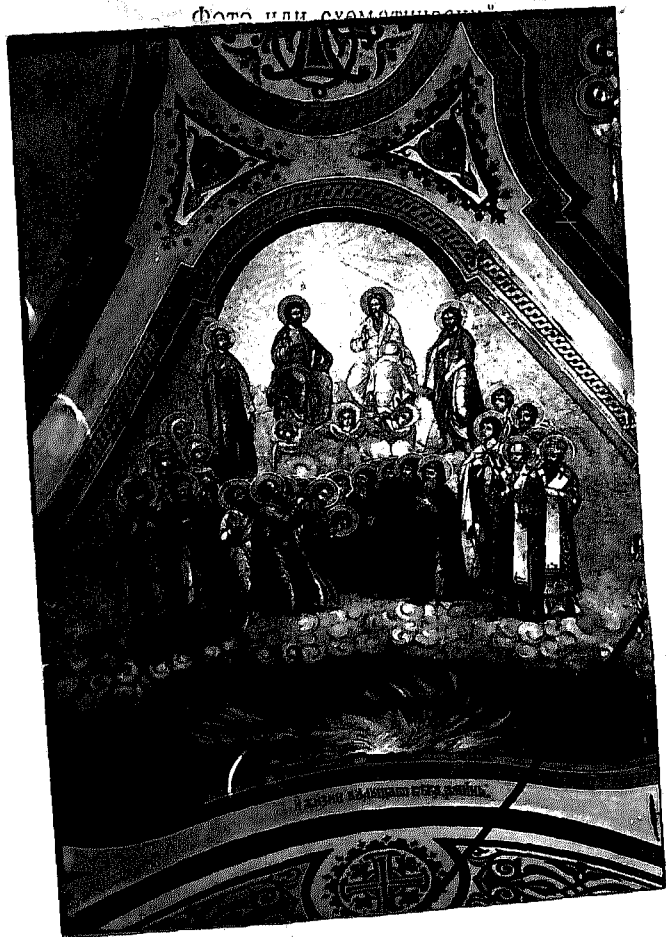
г. Москва.  
ПРОЛЕТАРСКИЙ РАЙОН.  
ул. Ленинская слобода.  
Церковь Рождества Богородицы в Старом Симонове. 1870 г.г.  
Монументальная живопись западной стены трапезной.



М.П. „СЦМАРГЛ“  
ЧЕРТИЛ: КУЗНЕЦОВ А.В.



Фото или схематический



Краткое описание

Росписи церкви Рождества Богородицы в Старом Сименове представляет собой вариант позднеакадемического стиля конца XIX века со значительными коррективами в ходе реставрации 80-90-х гг. XX в. Роспись ориентирована на образец древнерусского искусства XIII века, что является характерным для позднерусского искусства. Роспись носит эклектичный характер, совмещающий реалистические традиции и стилизацию под древнерусскую манеру, тем не менее, учитывая общую уникальность памятника, в основном ее архитектурной части, роспись заслуживает внимание как определенный этап в бытии памятника.

МИНИСТЕРСТВО КУЛЬТУРЫ СССР ● ПАМЯТНИКИ ИСТОРИИ И КУЛЬТУРЫ СССР (недвижимые) 95  
 СОЮЗНАЯ РЕСПУБЛИКА РФ Упр. гос. контроля, охраны и исп. памятн.  
 (наименование республиканского органа охраны истории и культуры)  
 Адрес Москва, Пролетарский р-н, ул. Ленинская слобода (территория завода "Динамо")  
 (АССР, край, область, район, автономная обл., национальный округ, населенный пункт)

**УЧЕТНАЯ КАРТОЧКА**

I. НАИМЕНОВАНИЕ ПАМЯТНИКА Монументальная живопись ц. Рождества Богородицы в Старом Симонове

II. ТИПОЛОГИЧЕСКАЯ ПРИНАДЛЕЖНОСТЬ

памятник археологии	памятник истории	памятник архитектуры	памятник монумент. ис-ва
			+

III. ДАТИРОВКА ПАМЯТНИКА

1870-е гг.

IV. ХАРАКТЕР СОВРЕМЕННОГО ИСПОЛЬЗОВАНИЯ

по первоначальному назначению	культурно-просветительное	туристско-экскурсионное	лечебно-оздоровительн.	жилищные помещения	хозяйственное	не используется
+						

предлож. по использ.

V. ХАРАКТЕРИСТИКА ТЕХНИЧЕСКОГО СОСТОЯНИЯ

хорошее	среднее	плохое	аварийное
союзная	республ.	местная	не состоит
	+		

VI. КАТЕГОРИЯ ОХРАНЫ

наличие утвержденной охранной зоны

да	нет
+	

VII. НАЛИЧИЕ ДОКУМЕНТАЦИИ

паспорт	фотографии	обмеры	реставрационные материалы
+	+		

место хранения документов

органы охраны			реставрационные мастерские		музей, архив НИИ
союзный	республикан.	местный	республикан.	местные	

Дата составления карточки

Составитель Искусствовед Языкова И.Н.

Инспектор по охране памятников

(ф., и., о., должность или профессия, подпись)

(ф., и., о., подпись)

