

ПАМЯТНИКИ ИСТОРИИ И КУЛЬТУРЫ СССР

(недвижимые)

СОЮЗНАЯ РЕСПУБЛИКА РСФСР

Главк охраны памятников Министерства культуры РСФСР
(наименование республиканского органа охраны памятников)

ПАСПОРТ

I. НАИМЕНОВАНИЕ ПАМЯТНИКА Воронки. СелищеII. ТИПОЛОГИЧЕСКАЯ
ПРИНАДЛЕЖНОСТЬ

памятник археологии	памятник истории	памятник архитектуры	памятник монумент. иск-ва
I. I.			

III. ДАТИРОВКА ПАМЯТНИКА (или дата исторического события, с которым связано возникновение памятника — для памятников истории)

IУ - III вв. до н.э.IV. АДРЕС (местонахождение) ПАМЯТНИКА Башкирская ССР,

(АССР, край, область, район, автономная обл.,

г. Уфа, в 400 м к северу от железнодорожного разъезда Воронки

национальный округ; населенный пункт; пути подъезда)

V. ХАРАКТЕР
СОВРЕМЕННОГО
ИСПОЛЬЗОВАНИЯ

по первонач. назначению	культурно-просветит.	туристско-экскурсион.	лечебно-оздоровительн.	жилые помещения	хозяйственное	не используется
	музей библ. клуб		больн. санат. д/отд.		учреждение торгов. промышл. склад	парковая зона

ПРИЛОЖЕНИЯ:

Фото общего вида

Фото фрагментов

Генплан

I

Обмеры: план

фасад

разрез

Схематический план

охранной зоны

VI. ИСТОРИЧЕСКИЕ СВЕДЕНИЯ

а)	{	для памятников археологии	— история возникновения, кем и когда производились раскопки и раскопки, место хранения коллекций.
		для памятников истории	— история возникновения: краткая характеристика событий и лиц, в связи с которыми объект приобрел значение памятника.
		для памятников архитектуры и монументального иск-ва	— автор, строитель, заказчик, история создания.

Памятник открыт краеведом Касьяновым М.И. в 20-х годах нашего столетия. В 1929 г. осмотрен Башкирской экспедицией АН СССР под руководством Шмидта А.В. В 1962 г. небольшие раскопки произведены экспедицией Института истории, языка и литературы БФАН СССР под руководством Пшеничнюка А.Х. Осмотрен Пшеничнюком А.Х. в 1991 г. Изменений нет.

Материал хранится в Музее археологии и этнографии БНЦ УрО АН СССР.



б) перестройки и утраты, изменившие первоначальный облик памятника.

Заложено два шурфа и небольшой раскоп площадью 16 кв. м.

Часть памятника разрушено при строительстве железной дороги.

в) реставрационные работы (общая характеристика, время, автор, место хранения документации)

VII. ОПИСАНИЕ ПАМЯТНИКА

{	для памятников археологии	— характер культурного слоя, важнейшие находки.
	для памятников истории	— характеристика памятника, наличие, текст и время установления мемориальной доски.
	для памятников архитектуры	— основные особенности планировочной, композиционно-пространственной структуры и конструкций; характер декора фасадов и интерьеров; наличие живописи, скульптуры, прикладного искусства; строительный материал, основные габариты.
	для памятников монумент. иск-ва	— основные особенности композиционного и колористического решения; тексты; материал, техника, размер.

Поселение находится на территории г. Уфы, в 400 м севернее железнодорожного разъезда Воронки, на высоком обрывистом правом берегу р. Белой. Сохранилась прибрежная часть поселения длиной 40–50 м и шириной 25–30 м. Видимо, большая часть площадки разрушена при строительстве железной дороги в XIX веке, которая проходит к востоку от селища. Вся площадка и склон поросли лесом и кустарником. Судя по топографии (высота террасы 50–60 м), поселение, возможно, было укрепленным (городище?), вал которого был разрушен при прокладке дороги.

В 1962 г. на относительно свободных от деревьев участках было заложено два шурфа и небольшой раскоп общей площадью 16 кв. м. Культурный слой толщиной 50–80 см очень богато насыщен фрагментами керамики (до 300 черепков на 1 кв. м). Подавляющее большинство керамики представлено так называемым кара-абызским типом – чашевидные сосуды с примесью раковины в тесте, украшенные по шейке ямками. Встречено несколько фрагментов керамики позднеананьинского типа с веревочным орнаментом по шейке.

Керамический материал позволяет датировать поселение IV–III вв. до н.э. и отнести его к памятникам кара-абызской культуры.

б) общая оценка общественной, научно-исторической и художественной значимости памятника. Раскопки памятника дадут дополнительный материал для изучения истории оседлых племен Приуралья в эпоху раннего железа.

IX. ТЕХНИЧЕСКОЕ СОСТОЯНИЕ

характеристика общего состояния:

для памятников археологии культурного слоя
важнейших находок
конструкций

для памятников архитектуры
и истории стен
покрытий
потолков
пола
декора фасадов
интерьеров

в интерьере: живописи
скульптуры
прикл. иск-ва

для памятников монументального искусства
цоколя
постаментов
скульптуры
грунта
красочного слоя

хорошее	среднее	плохое	аварийное
	+		

X. СИСТЕМА ОХРАНЫ

а) категория охраны

б) дата и № документа о принятии под охрану.

союзная	республ.	местная	не состоит
		+	

в) границы охранной зоны и зоны регулирования застройки (краткое описание со ссылкой на утверждающий документ).

Рекомендуется охранная зона в пределах 10 м по периметру памятника

г) балансовая принадлежность и конкретное использование г.Уфа,

Октябрьский райисполком, парковая зона

д) дата и № охранного документа

Дата составления паспорта

«28» ноября 1989г.

Составитель А.Х. Пшеничник-археолог
(ф. и, о., должность или профессия)
А.Х. Пшеничник
(подпись)



Инспектор по охране памятников Н.П. Аюпова
Н.П. Аюпова
(подпись)



Г.Т.№ Т.56.46

Башкирская ССР, г.Уфа

Воронки. Селище

УШ. Библиография, архивные источники

Шмидт А.В. Археологические изыскания Башкирской экспедиции
АН СССР// Приложение к журналу "Хозяйство Башкирии", № 8-9.
Уфа, 1929. С.12.

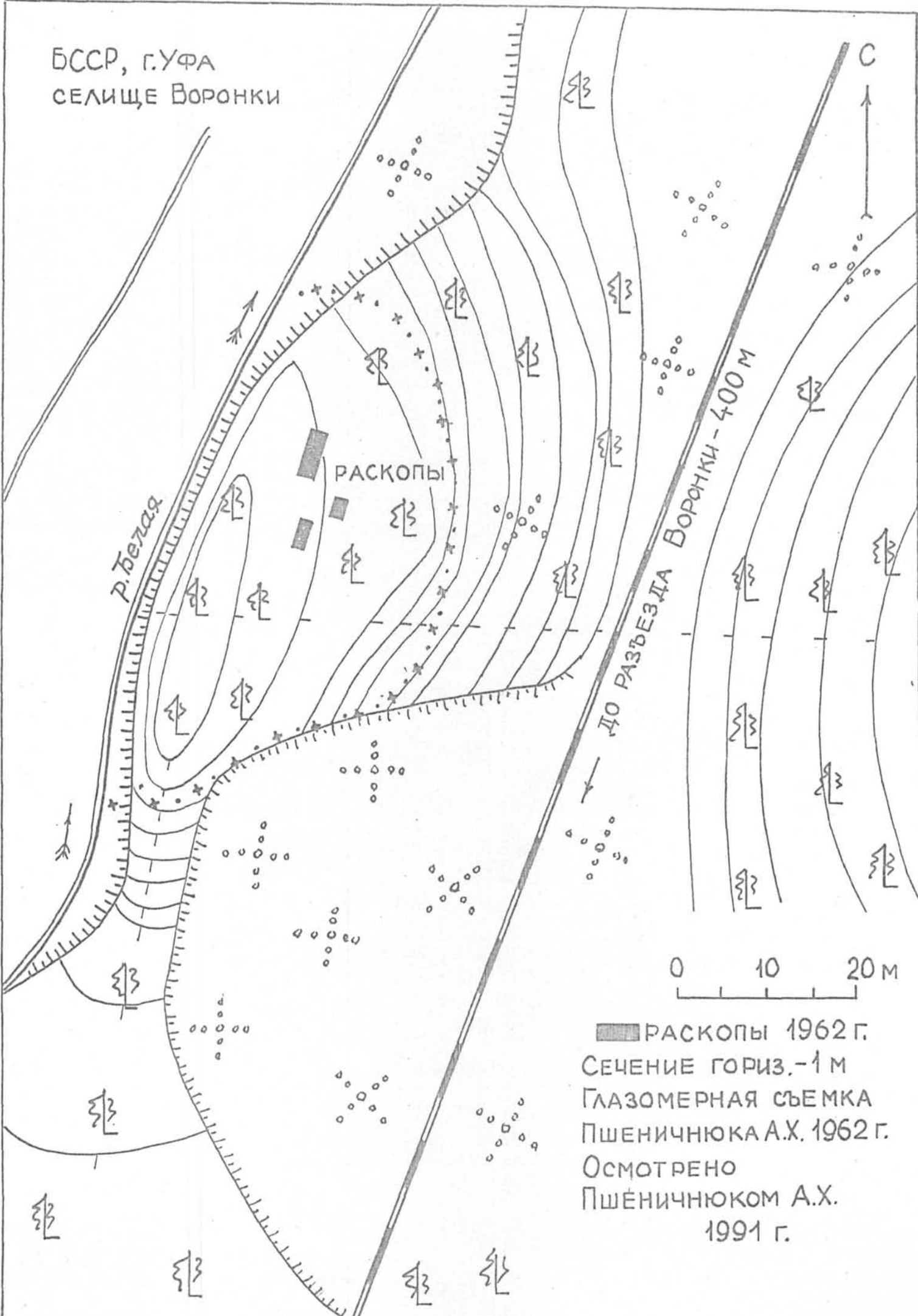
Пшеничнюк А.Х. Отчет об археологических раскопках на терри-
тории г.Уфы в 1962 г.//Архив ИА АН СССР, Р-1, № 2456.

Пшеничнюк А.Х. К вопросу о керамике кара-абызских поселе-
ний // Археология и этнография Башкирии. Т.2. Уфа, 1964. С.93-94.

Археологическая карта Башкирии. М., 1976. С.121. № 994.

Осмотрен А.Х.Пшеничнюком в 1991 г. Изменений нет.

БССР, г.УФА
СЕЛИЩЕ ВОРОНКИ



■ РАСКОПЫ 1962 г.
СЕЧЕНИЕ ГОРИЗ.-1 м
ГЛАЗОМЕРНАЯ СЪЕМКА
ПШЕНИЧНЮКА А.Х. 1962 г.
ОСМОТРЕНО
ПШЕНИЧНЮКОМ А.Х.
1991 г.