

7906361000

2.5. ...I.82.I

МИНИСТЕРСТВО КУЛЬТУРЫ СССР

индекс /

ПАМЯТНИКИ ИСТОРИИ И КУЛЬТУРЫ СССР  
(НЕДВИЖИМЫЕ)

СОЮЗНАЯ РЕСПУБЛИКА РСФСР

Министерство культуры. Управление по охране памятников истории и культуры  
(наименование республиканского органа охраны памятников)

ПАСПОРТ

I. НАИМЕНОВАНИЕ ПАМЯТНИКА Здание института кристаллографии АН СССР, в котором работал его создатель - советский ученый - кристаллограф Алексей Васильевич Шубников.

II. ТИПОЛОГИЧЕСКАЯ ПРИНАДЛЕЖНОСТЬ

памятник археологии	памятник истории	памятник архитектуры	памятник монумент. иск-ва
	5		

III. ДАТИРОВКА ПАМЯТНИКА (или дата исторического события, с которым связано возникновение памятника - для памятников истории)

1962 - 1970 г.г.

IV. АДРЕС (местонахождение) ПАМЯТНИКА Москва, Октябрьский р-н,  
(АССР, край, область, район, автономная обл.,

Ленинский пр., д. 59  
национальный округ; населенный пункт; пути подъезда)

V. ХАРАКТЕР СОВРЕМЕННОГО ИСПОЛЬЗОВАНИЯ

по первонач. назначению	культурно-просветит.	туристско-экскурсион.	лечебно-оздоровительн.	жилье помещения	хозяйственно-	не используется
+	музей библ. клуб		больн. санат. д/отд.		учреждение торгов. промышл. склад	

ПРИЛОЖЕНИЯ:

- Фото общего вида I
- Фото фрагментов I
- Генплан —
- Обмеры: план —
- фасад —
- разрез —
- Схематический план
- охранной зоны —

## VI. ИСТОРИЧЕСКИЕ СВЕДЕНИЯ

- |    |  |   |
|----|--|---|
| а) | для памятников археологии                              | — история возникновения, кем и когда производились разведки и раскопки, место хранения коллекций.                     |
|    | для памятников истории                                 | — история возникновения: краткая характеристика событий и лиц, в связи с которыми объект приобрел значение памятника. |
|    | для памятников архитектуры и монументального искусства | — автор, строитель, заказчик, история создания.   |

Институт кристаллографии АН СССР был создан в 1944 г. Институт вырос из лаборатории кристаллографии, созданной в 1925 г. в Ленинграде при Минералогическом Музее АН СССР, руководителем лаборатории, а затем и института — был советский кристаллограф академик — Алексей Васильевич Шубников /1887—1970 г.г./ А.В. Шубников по окончании Московского Университета вел научную и педагогическую деятельность в Народном университете им. Шанявского, ассистентом у Г.В. Вульфа, а затем в Уральском горном институте /1920—1925 г.г./ Глубокое, абстрактное мышление ученого-классика, натурфилософа в нем сочеталось с изобретательностью и практичностью инженера, фантазия теоретика — с искусством экспериментатора. С именем А.В. Шубникова, по праву считающегося основателем советской кристаллографии и до своей кончины являющимся ее признанным главой, связана целая эпоха в развитии кристаллографической науки и ряда смежных с ней областей физики твердого тела. С 1925 г. А.В. Шубников работал в АН СССР. По его инициативе в Ленинграде была создана лаборатория кристаллографии. В 1934 г. Академия Наук СССР переехала в Москву, а вместе с ней и лаборатория, руководимая А.В. Шубниковым. В 1944 г. на основе лаборатории возник единственный в мире институт кристаллографии. В первое десятилетие существования института Алексей Васильевич читал и редактировал все работы сотрудников института. Он говорил: "Нужно писать не для себя, а в расчете на существование читателя."

Шубников был талантливым руководителем, он никогда не торопил сотрудников с работой, что в области исследований особенно важно, часто помогал сотрудникам в начальный период их работы, но в дальнейшем интересовался только результатами. А.В. Шубников обладал способностью делать все необходимое для экспериментальных работ своими руками. Ученый привлек в институт крупных специалистов по физическим свойствам кристаллов, по дифракции рентгеновских лучей и электронов. А.В. Шубников оставил богатое научное наследие /327 публикаций/. Основные области работы ученого: процессы роста кристаллов, кристаллофизика, учение о симметрии и асимметрии, прикладная кристаллография /пьезоэлектрические свойства кристаллов, методика резки, шлифовки и полировки кристаллов/. Но одна из самых главных заслуг А.В. Шубникова — создание им института — крупнейшего научного центра нашей страны, развивающего науку о кристаллах и создающего научную основу промышленности монокристаллов. С 1962 г. институт размещался по указанному в паспорте адресу. А.В. Шубников — дважды лауреат Государственной премии /1946, 1950 г.г./ . Награжден орденом Ленина, орденом Трудового Красного Знамени и медалями.

- б) перестройки и утраты, изменившие первоначальный облик памятника.

нет

- в) реставрационные работы (общая характеристика, время, автор, место хранения документации)

не проводились

## VII. ОПИСАНИЕ ПАМЯТНИКА

а)	для памятников археологии	— характер культурного слоя, важнейшие находки.
	для памятников истории	— характеристика памятника, наличие, текст и время установления мемориальной доски.
	для памятников архитектуры	— основные особенности планировочной, композиционно-пространственной структуры и конструкций; характер декора фасадов и интерьеров; наличие живописи, скульптуры, прикладного искусства; строительный материал, основные габариты.
	для памятников монумент. иск-ва	— основные особенности композиционного и колористического решения; тексты, материал, техника, размер.

Здание пятиэтажное, кирпичное, административного назначения, решено в простом объеме, скухими декоративными средствами решения фасадов. В композиции лицевого фасада подчеркнута вертикаль посредством филенок, составляющих вертикальные оконные группы I-го - 3-го - и 4-го - 5-го этажей. Окна трехстворчатые. Над входом в здание, расположенным в центре лицевого фасада - железобетонный козырек. Завершающий карниз здания решен в виде плоской выносной плиты.

В правой части лицевого фасада на уровне I-го этажа установлена мемориальная доска черного гранита с вырубленным профильным барельефом и текстом: "Здесь с 1962 по 1970 год работал выдающийся ученый кристаллограф Герой Социалистического Труда академик Шубников Алексей Васильевич".

Размер: 135 x 70 см. Скульптор А.С. Анисимов, архитектор К.К. Запасов, установлена в 1978 г.

б) общая оценка общественной, научно-исторической и художественной значимости памятника.

Памятник связан с деятельностью выдающегося советского ученого - кристаллографа А.В. Шубникова - основателя советской кристаллографии, а так же является первым в Советском Союзе научно-исследовательским институтом кристаллографии.

## VIII. ОСНОВНАЯ БИБЛИОГРАФИЯ, АРХИВНЫЕ ИСТОЧНИКИ, ИКОНОГРАФИЧЕСКИЙ МАТЕРИАЛ.

Проблемы современной кристаллографии. Сб. памяти А.В. Шубникова, глава У, "Воспоминания об А.В. Шубникове"., М., 1975 г.

БСЭ, изд. 2., т. 48

### IX. ТЕХНИЧЕСКОЕ СОСТОЯНИЕ

характеристика общего состояния:

для памятников археологии культурного слоя  
важнейших находок

для памятников архитек-  
туры и истории конструкций  
стен  
покрытий  
потолков  
пола  
декора фасадов  
интерьеров

в интерьере: живописи  
скульптуры  
прикл. иск-ва

для памятников монументального искусства  
цоколя  
постаментов  
скульптуры  
грунта  
красочного слоя

хорошее	среднее	плохое	аварийное
+			
+			
+			
+			

### X. СИСТЕМА ОХРАНЫ

а) категория охраны

союзная	республ.	местная	не состоит
			+

б) дата и № документа о принятии под охрану \_\_\_\_\_

в) границы охранной зоны и зоны регулирования застройки (краткое описание со ссылкой на утверждающий документ)

не установлена

г) балансовая принадлежность и конкретное использование АН СССР .Ордена Трудового Красного Знамени Институт кристаллографии им. А.В.Шубникова.

д) дата и № охранного документа \_\_\_\_\_

Дата составления паспорта

Составитель историк Т.Т.Минина

(ф., и., о., должность или профессия)

14 февраля . 1978г.

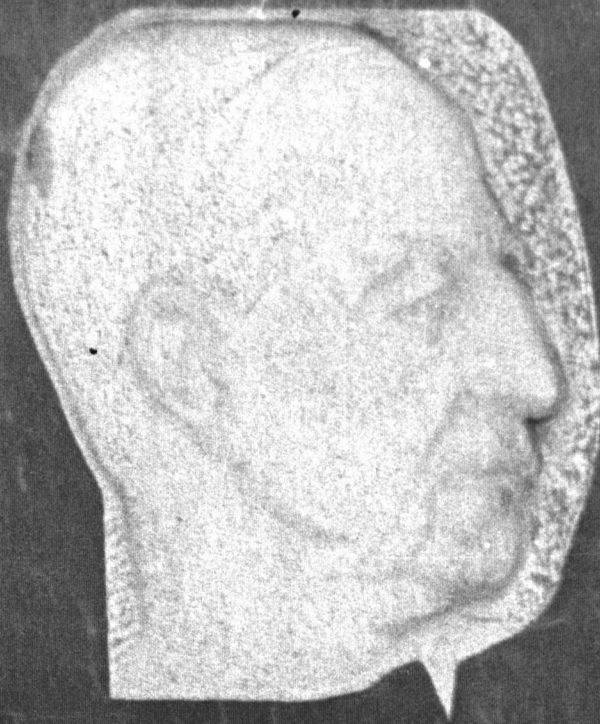
(подпись)

М. П.

Инспектор по охране памятников Т.И.Чуринова

(подпись)





ЗДЕСЬ С 1962 ПО 1970 ГОД  
РАБОТАЛ ВЫДАЮЩИЙСЯ  
УЧЕНЫЙ - КРИСТАЛЛОГРАФ  
ГЕРОЙ СОЦИАЛИСТИЧЕСКОГО  
ТРУДА

**АКАДЕМИК**  
**ШУБНИКОВ**  
АЛЕКСЕЙ ВАСИЛЬЕВИЧ

МИНИСТЕРСТВО КУЛЬТУРЫ СССР ПАМЯТНИКИ ИСТОРИИ И КУЛЬТУРЫ СССР (2-5... I) <sup>Инд. №</sup>

СОЮЗНАЯ РЕСПУБЛИКА РСФСР Управление по охране памятников истории

Адрес Москва, Октябрьский р-н, Ленинский пр., д. 59  
АССР, край, область, район, автономная обл., национальная обл., населенный пункт

УЧЕТНАЯ КАРТОЧКА

I. НАИМЕНОВАНИЕ ПАМЯТНИКА Здание института кристаллографии АН СССР, в кото-

II. ТИПОЛОГИЧЕСКАЯ ПРИНАДЛЕЖНОСТЬ <sup>археологии</sup> историк кристаллограф А. В. Шушников <sup>архитектура</sup> памятник монумент. ис-ва

III. ДАТИРОВКА ПАМЯТНИКА 1962 - 1970 г.г. 5

IV. ХАРАКТЕР СОВРЕМЕННОГО ИСПОЛЬЗОВАНИЯ

по первоначальному назначению	культурно-просветительное	туристско-экскурсионное	лечебно-оздоровительн.	жылые помещения	хозяйствен-ное	не исполь-зуется
+						+

предлож. по использ. \_\_\_\_\_

V. ХАРАКТЕРИСТИКА ТЕХНИЧЕСКОГО СОСТОЯНИЯ

хорошее	среднее	плохое	аварийное
+			

VII. КАТЕГОРИЯ ОХРАНЫ

союзная	республ.	местная	не состоит
			+

наличие утвержденной охранной зоны

да	нет
	+

VI. НАЛИЧИЕ ДОКУМЕНТАЦИИ

паспорт	фотографии	обмеры	реставрационные материалы
+	+		

место хранения документов

органы охраны			реставрационные мастерские		музей, архив НИИ
союзный	республикан.	местный	республикан.	местные	
+	+	+			

Дата составления карточки

11 февраля 1978 г.

М. П.

Составитель историк Т. Т. Мичина  
ф., и., о., должность или профессия, подпись

Инспектор по охране памятников Т. И. Чурикова

*Мичина Т.Т.*

У Ч Е Т Н А Я К А Р Т О Ч К А (оборотная сторона)

Фото или схематический план



Краткое описание

Здание пятиэтажное, кирпичное, административного назначения. Филенки лицевого фасада составляют вертикальные оконные группы I-го - 3-го и 4-го - 5-го этажей. Окна - трехстворчатые. Вход в здание расположен в центре лицевого фасада - над ним железобетонный козырек.

Завершающий карниз здания решен в виде плоской выносной плиты. На лицевом фасаде установлена мемориальная доска с текстом: "Здесь с 1962 по 1970 год работал выдающийся ученый - кристаллограф Герой Социалистического Труда академик Шубников Алексей Васильевич". Размер: 135 x 70 см, Скульптор - А.С. Анисимов, архитектор К.Р. Запасов, уст. в 1978 г.