

ПАМЯТНИКИ ИСТОРИИ И КУЛЬТУРЫ СССР

(недвижимые)

СОЮЗНАЯ РЕСПУБЛИКА Министерство культуры РСФСР,Главн. Управл. по охране пам. истории и культуры, Госуд. инспекция по охране пам.
(наименование республиканского органа охраны памятников) Арх-ры

ПАСПОРТ

I. НАИМЕНОВАНИЕ ПАМЯТНИКА Усадьба Коломенское. Церковь Вознесения.

II. ТИПОЛОГИЧЕСКАЯ ПРИНАДЛЕЖНОСТЬ

памятник археологии	памятник истории	памятник архитектуры	памятник монумент. иск-ва
		7,4	

III. ДАТИРОВКА ПАМЯТНИКА (для дата исторического события, с которым связано возникновение памятника — для памятников истории)

1532 г.IV. АДРЕС (местонахождение) ПАМЯТНИКА Москва, Красногвардейский р-н, Пролетарский проспект, д. 31, Госуд. архитектурный и природный музей-заповедник "Коломенское".
(улицы, переулки, проезды, проходы, проемы, площади)

V. ХАРАКТЕР СОВРЕМЕННОГО ИСПОЛЬЗОВАНИЯ

по первонач. назначению	культурно-просветит.	туристско-экскурсион.	исследо-вательно-научн.	жилое пользование	хозяйственное	не используется
	+ музей-заповедник	+	фильм, объект док.		участие в турист. программе, школа	

музей-заповедник

ПРИЛОЖЕНИЯ

Вкладыши — 26 стр. к шт.: У1/а/-6; У1/б/-1; У1/в/-7; УП/а/-9; УШ-2.

Фото общего вида — 4

Фото фрагментов — 7

Генплан —

Обмеры зданий — 2

фасад —

разрез —

Схематичный план

эскизы эркер —

Учетная карточка

VI. ИСТОРИЧЕСКИЕ СВЕДЕНИЯ

а)	для памятника архитектуры	— история возникновения, или в начале производимых расчетов и расчетов, место хранения коллекции.
	для памятника истории	— история возникновения, краткая характеристика событий и лиц, в связи с которыми объект приобрел значение памятника.
	для памятника архитектуры в документальном виде	— автор, строитель, заказчик, история создания.

Церковь Вознесения в Коломенском является одним из ключевых памятников древнерусского зодчества. Это первое на Руси шатровое сооружение, выполненное в камне. Как предполагают, построена она в честь рождения долгожданного наследника великого князя Василия II - будущего царя Ивана Грозного.

Строительство её было закончено в 1532 г. и в том же году 3 сентября она освящена^{а)} митрополитом Димитрием с епископом Коломенским и Сарайским и со всем собором^{б)} в присутствии великого князя Василия Ивановича с семьей и всего двора, "после чего три дня продолжался пир".

Единственные исторические сведения о первоначальном облике храма содержатся в Никоновской летописи: "Того же лета /7040-1532/ свершена бысть в Коломенском церковь камня Вознесения... бе же церковь та велики чюдна высотом и красотом и светлостя..." "Светлостя" должна быть отнесена к её внешнему виду, ибо в интерьере она темнее современных ей соборов. Есть также летописное известие о том, что: "Князь Великий Василий постави церковь камень Вознесения... вверх на деревянное дело в своем селе Коломенском".

Сохранились изображения церкви в Липовом своде XVI в., но они настолько стилизованы, что судить по ним о первоначальном облике здания невозможно.

^{а)} Вспомогательная в устье, классификация первоначальной облика здания.
 В западном притворе резерваны и частично утрачены древние связи, что является одной из причин деформации кладки стен притвора и их наклона в наружную сторону. Резерваны и деформированы отдельные связи, имеющиеся в северной, южной, западной и восточной галереях. Часть фундамента, находившаяся под ос-

^{а)} реставрационные работы (облик характеристика, время, автор, место хранения документации)

При советской власти первая реставрация проведена в 1923 г. архитектором П.Д. Барановским. На основе натурных исследований им выполнена реконструкция первоначального вида северного портала. Также восстановлены из гипса часть канцеляр на спинке трона /восточный фасад второго яруса/. Кроме этого реставратор снял иконостас XIX в., заделав его врубки деревом.

VII. ОПИСАНИЕ ПАМЯТНИКА

а)	для памятников фрезологии	— характер фрезированного орнамента, композиция фриза.
	для памятников истории	— характерные памятники, даты, текст и время установления мемориальной доски.
	для памятников архитектуры	— основные особенности планировочной, композиционно-пространственной структуры и конструктивной системы дозора фасадов и интерьеров; видовой живописи, скульптуры, прикладного искусства; строительный материал, основные габариты.
	для памятников искусства, искусства	— основные особенности композиционного и колористического решения; тематика, материал, техника, размер.

Церковь Вознесения в Коломенском: расположена на высоком берегу Москвы-реки, господствуя над ней долиной, откуда видна особенно хорошо. Находится у восточной границы усадебного комплекса "Коломенское". Как обычно, храм ориентирован с запада на восток, поэтому стены его соответствуют странам света. Восточным фасадом церковь обращена к реке, западным - к Вознесенской площади, ограниченной с западной стороны комплексом Передних ворот. Главный фасад ориентирован в сторону села Дьяково, а северный - обращен к Москве. Вертикальный массив храма словно вырастает из высокого холма над рекой.

В плане здание имеет форму равноконечного креста, осложненного у перекрестия раскреповкой с четырех сторон; точнее - план в форме квадрата, к которому с четырех сторон приставлены равные выступы /приделы/, составляющие по ширине не более половины сторон основного квадрата. Особенностью плана является отсутствие алтаря. Этот тип деревянных церквей /каменных храмов/ древние русские строители называли: "во округлу с двадцати стенами".

Фундамент по высоте равен десяти метрам: девять метров белокаменных

Г) общие планы общественной, научно-исследовательской и художественной

Церковь Вознесения имеет большое градостроительное значение, господствуя над окружающей архитектурной и природной средой. Объединяет в единое целое элементы усадебного комплекса.

Представляет собой уникальный по своей архитектурной и художественной значимости памятник. Является первым каменным шатровым храмом на Руси, построенным в XVI веке.

VIII. ОСНОВНЫЕ ИВЕНЮГРАФИИ, АРХИВНЫЕ ИСТОЧНИКИ, ИКОНОГРАФИЧЕСКИЙ МАТЕРИАЛ.

Исторические сведения о селе Коломенском, М., 1809 г.

В. и Г. Ломоносовы, Исторические материалы о церквях и селах XVI-XVII вв., вып. 8. Печерская десятина, М., 1802 г.

В. Поддубчиков, Три памятника XVII в. в кн. "Памятники русской архитектуры", т. 3, М., 1945 г.

IX. ТЕХНИЧЕСКОЕ СОСТОЯНИЕ

характеристика общего состояния
для памятника архитектуры

художественное значение
памятника

для памятника архитек-
туры и истории

конструктив-
ная
сторона
исполнения
работ
исполнения
работ

в интерьере

художествен-
ная
сторона
исполнения
работ

для памятника монументальной скульптуры

художествен-
ная
сторона
исполнения
работ

хорошо	средне	плохо	не оценено
+		+	
+		+	
	+		

X. СИСТЕМА ОХРАНЫ

а) категория охраны

общая	региональная	местная	не оценено
	+		

б) дата и № документа с границей зон охраны Постановление Совета Министров РСФСР
№ 1347 от 30 августа 1960 г.

в) граница охранной зоны и зоны регулирования застройки (краткое описание со ссылкой на утверждающий документ)

Границы охранной зоны Государственного музея-заповедника
"Коломенское" утверждены Решением Мосгорисполкома № 2891 от
13 сентября 1962 г.

г) балансовая принадлежность и конкретное использование в распоряжении музея-заповедника

д) дата и № охранного документа

е) фамилия паспорта

Составитель Егунова А.А. искусствовед
(ф. и. о. должности или профессии)

Исполнитель по охране памятников

(подпись)



к транспорту - Церковь Вознесения

Москва, Красногвардейский район, Ярославский проспект, д. 51.

Государственный архитектурный и природный музей-заповедник

"Коломенское"

к изданию УИ

- ГАИ ОБИ, ф. 1, д. 94, л. 16.
- ЦГА ССР, ф. 460, оп. 1, д. 1429, л. 3.
- ЦГАА, ф. 1230, оп. 3, ед.сп. 21704, 1900 г. - О возобновлении
- Вознесенской церкви в селе Коломенском.
- Архив музея-заповедника "Коломенское" - Чертежи реставрации Вознесенской и Георгиевской церквей / автор Алтухов/.
- Духовные и договорные грамоты князей великих и удельных. Под ред. Вакрушина, М., 1909 г., стр. 67.
- Архив испекции ГлавАНУ. Годовой отчет исполненных реставрационных работ и исследований по памятникам архитектуры музея "Коломенское" в г. Москве за 1974-1975 гг.
- Собрание государственных грамот и договоров, т. 1, №., 1615 г., №21.
- Памятники русской архитектуры, М., 1941 г.
- А.И.Некрасов - Очерки по истории древнерусского зодчества X-XIII вв. М., 1936 г.
- В.Н.Поддьячников. Некоторые элементы архитектурной композиции Коломенского храма. Диссертация. М., 1941 г.
- И.В.Маковецкий - Коломенское. Исследование исторического развития планировки архитектурного ансамбля. Диссертация, М., 1961 г.
- В.А.Булин - О церкви Вознесения в Коломенском, в сб. Культура средней Руси, Л., 1974 г.
- Полное собрание русских летописей. Патриаршая или Никоновская летопись, т. XII, стр. 62.
- А.Морсаков - Село Коломенское, М., 1870г.

Вклады № 2

к паспорту - печать Вознесенск

Москва, Армянская (Српский район, Пролетарский проспект, д. 54.

Государственный архитектурно и природный музей-заповедник

"Коломенское"

к разделу УВ

- Годовой отчет о выполнении выставочных и издательских работ по памятникам архитектуры УВ-УУ кв. в архив "Коломенское" за 1971 г.
- Д.И.Озаркан - Дворцовое село Коломенское. История его памятников водчества по архивным данным, М., 1918 г., диссертация, рукопись.
- В.А.Щедрин - Коломенское, М., 1958 г.
- Н.Н.Воронин и М.А.Млын - "Гривные Подмосковные", 1947 г.
- А.Субботин - Село Коломенское, 1947 г.
- Архив музея-заповедника "Коломенское", дело № 272, история музея Коломенское за 1922-1950 гг.

Вклады № I

к паспорту - Церковь Вознесения

Москва, Красногвардейский район, Пролетарский проспект, д. 31.

Государственный архитектурный и природный музей-заповедник

"Коломенское"

к разделу УП /а/ /продолжение/

плит лежит на мощных дубовых сваях. В верхней части фундамент выполнен в виде сплошной платформы прямоугольной формы в плане. С восточной, северной и южной сторон края платформы идут параллельно галереям на расстоянии 15-20 см от наружных граней низа цоколей столбов галерей. На западе край фундамента расположен ближе к четверике по сравнению с другими сторонами. Фундаменты под восточной и западной стенами трех палаток /помещения подклета/ сложены из грубо отесанных белокаменных блоков на известковом растворе. Глубина заложения фундамента под палатками примерно три метра от древнего уровня земли. Фундаменты же под северной и южной стенами палаток выполнены в виде белокаменных арок, пята которых опирается на кладку ленточных фундаментов северных и южных стен. Кладка цоколей основного объема церкви и столбов галерей лежит на горизонтальной плоскости сплошного фундамента, сложенного из крупных грубо отесанных и околотых блоков белого камня.

Храм возведен на высоком подклете, обведенном столбами и арками, несущими открытую галерею второго яруса, опоясывающую здание со всех сторон. С севера, запада и юга к ней ведут три широко раскинувшихся парадных лестницы с крыльцами. Этот архитектурный мотив часто использовался в деревянном зодчестве русского Севера.

Крупный компактный вертикальный массив столпа, возвышающийся над подклетом, расчленен по высоте на три части. Основание столпа /основной объем/ составляет массивный четверик с несколько выступающими притворами. На четверике покоится правильный восьмерик, стены которого переходят в восьмигранный шатер, увенчанный плоской главой на восьмигранном барабане.

Вкладыш № 2

к паспорту - Церковь Вознесения

Москва, Красногвардейский район, Пролетарский проспект, д. 31.

Государственный архитектурный и природный музей-заповедник
"Коломенское"

к разделу УП /а/ /продолжение/

Конструкция храма проста. Кирпичная кладка не отличается от общепринятой в то время. Для надежности арки скреплены железными связями с обухами осанного типа. Прием перехода от четверика к восьмерику воспринят строителями от псковичей, разработавших оригинальную конструкцию ступенчатых арок для перекрытия бесстолпных церквей, занесенную в Москву при Иване III в конце XV века. Снаружи этот переход искусно оформлен ярусами кокошников. Так от четверика к восьмерику идет тройной ряд кокошников. Только при переходе от восьмерика к световой главке кокошники имеют декоративный характер, они отделены от стены шатра карнизом. Сбег шатра - наклон его стен - осуществлен кладкой горизонтальными рядами с постепенным отступом каждого последующего ряда сравнительно с предыдущим к центру, что четко видно на деталях шатра. Высота его равна двадцати метрам. При строительстве церкви Вознесения древний задний шпиль на Руси воспроизвел в камне традиционную для русской деревянной архитектуры форму шатрового храма. Как сказано в летописи - "вверх на деревянное дело". При высоте 62 метра и толщине стен 2,5 метра здание сохранило присущую деревянной шатровой архитектуре легкость силуэта. При этом в отличие от спокойного силуэта деревянных шатровых церквей, в данной постройке мастер добился динамичности очертаний. Тяжести здания не чувствуется.

Идея роста и полета пронизывает всё сооружение. В декоре здания автором использован мотив килевидной арки, как бы предвосхищающий движение вверх. Подклет окружен килевидными арками, опирающи-

Вклады № 3

и паспорту - Церковь Вознесения

Москва, Красногвардейский район, Пролетарский проспект, д. 31.

Государственный архитектурный и природный музей-заповедник

"Коломенское"

и разделу УП /а/ /продолжение/

миса на квадратные в основании, столби, порочиваемые на базах и капителях сложной профилировкой. Часть арочных пролетов имеет более узкие вырезы. В обработке фасадов крылец также введен мотив килемидной арки. К нему соответствуют полуциркульные своды, перекрывающие верхние и нижние марши лестниц всех трех крылец. Под северным крыльцом имеются две небольшие палатки, а под южным - одна. В каждой из них - свой самостоятельный вход. В двух северных палатках сохранились первоначальные профилированные порталы, выполненные из кирпича и белого камня. Такой же декор был и у портала южной палатки, но его переложили при ремонтах XIX в. С северной стороны перед входами раскрыта кирпичная кладка XVI века, сложенная в верхней части ступенчатыми. Таким образом во все палатки вели небольшие лестницы.

Под западной папертью находится вход в основное помещение подклета. К нему также ведут ступени лестницы. Полуциркульный портал входа сохранил характерный белокаменный декор XVI века с полуколоннами, увенчанными профилированными капителями и опирающихся на профилированные базы.

Над подклетом возникает четверик, окруженный открытой галереей-гульбищем на каменных четырехугольных в основании столбах, украшенных профилированными базами и капителями, базирующихся на столбах первого яруса галереи.

С восточной стороны галереи, у стены, прилегающей к алтарю, и обращенной к Москве-реке, находится "Царское место". Оно соору-

Владимир 4

и паспорту - Церковь Вознесения.

Москва, Красногвардейский район, Пролетарский проспект, д. 31.

Государственный архитектурный и природный музей-заповедник
"Коломенское"

к разделу УП /а/ /продолжение/

ство из камня и имеет вид древнего широкого трона под baldachinom. На широкой balustrade стоит четыре восьмигранных столба, перекрытых арками высокой сени, завершённой покрытием килевидной формы. Столбы имеют профилированные базы и капители. Ниша за сиденьем сделана в виде раковины.

В храм ведут три белокаменных полуциркулярной формы портала, расположенных у выступающих вперед раскрепованных стен приделов с северной, западной и южной сторон. Северный портал имеет сложное декоративное оформление в духе XVI века с килевидным завершением. Два других портала несколько изменены.

Четверик, представляющий основной объем храма, по углам обработан сильно выступающими пилястрами различной ширины: внешние углы стен - широкими, а внутренние углы - узкими, четвертными. Пилястры эти напоминают классический ордер, т.е. имеют подобию антаблемента, капители и базы. Капители выходят одновременно на две стороны пилястр. Самый характер группировки пилястр четверика напоминает облик ку углов здания, применявшегося в деревенском зодчестве. Плоскости стен четверика украшены декоративными стрельцами - по три стрельца с каждой стороны, перекинутыми между вертикальными пилястр, что несомненно является отголоском готической архитектуры. Интересна одна деталь - мало заметные волкты у оснований стрел. Они также отвечают идее "вознесения".

Такая же устремленность вверх выполняет и три ряда килевидных

Владимир Р 5

к паспорту - Царновъ Вячеславъ

Москва, Красногвардейский район, Пролетарский проспект, д. 31.

Государственный архитектурный и природный музей-заповедник
"Коломенское"

к разделу III /а/ /продолжение/

кокошников, расположенных один над другим и одновременно создавая постепенный переход одной формы /четверика/ в другую - восьмерик /Общее число кокошников - 20 - по числу углов и плоскостей основных стен/. Такое органическое единство двух объемов достигнуто тем, что карнизы антаблементов углового ордера разорваны и не отрезают кокошников от стен, поэтому они являются естественным продолжением стен. Оформление кокошников, завершая стены, одновременно опирается на угловые пиластры и таким образом не теряет с ними связь. Узкие прямоугольные окна с килевидным малым кокошничком над ними прорезают плоскости стен четверика с четырех сторон /основных/. Именно над ними, создавая килевидно скруглого наличника, помещены большие стрельы. Маленькие простенки также имеют окна, но другой полуциркулярной формы с более широким внешним проемом, которые опираются на перекрытия галерей второго яруса. Эти окна увенчаны миниатюрными стрельами, над которыми устроено ещё по одному маленькому окошку.

Угли восьмерика подчеркнуты более плоскими двойными пиластрами, поддерживающая /по грани шатра/ по два небольших килевидных кокошника. Востринадцать кокошников попеременно опираются на антаблементы пиластр и консоли между ними, создавая плавный переход от средней части столба к шатру. В центре каждой грани восьмерика под консолью находится по одному окну полуциркулярной формы. Их обработка капитальна необычна для древнерусского зодчества, что явилось данью ренессансным традициям.

Владимир С

к паспорту - Церковь Вознесения
 Москва, Красногвардейский район, Пролетарский проспект, д. 31.
 Государственный архитектурный и природный музей-заповедник
 "Коломенское"
 к разделу VII /а/ /продолжение/

Впечатление мощного взлета, стремительности движения создается также благодаря гуртам на ребрах шатра и двадцати четырем декоративным издольевидным ромбам на восьми гранях шатра, становящихся снизу вверх все более вытянутыми. В каждой грани пробито по одному окну полуциркулярной формы с профилированным наличником.

Объем столпа заканчивается восьмигранным барабаном купола. Там, где он играет роль завершения всей композиции, применен итальянский прием отскакивания карнизом одного объема /шатра/ от другого /барабана/.

На карниз опираются восемь килевидных арочек /по числу граней шатра и барабана/. Над ними проходит еще один карниз, поддерживающий восемь полуциркулярных ниш, виле которых расположено два, венчающих барабан, карниза, на которые опирается главка с крестом.

Храм построен из кирпича. Так называемый итальянский мелкий кирпич /или аленизовский кирпич/, примененный строителями здания, был введен итальянскими зодчими в Россию при Иване III в кон. XV - нач. XVI вв. Его употребляли до XVII в. Размер кирпича - 290-310x140x60 мм. Все резные детали церкви исполнены из белого камня, добытого под Москвой. Таким образом в архитектуре здания сочетаются белый камень и красный кирпич. Кроме этого, в обработке шатра, вероятно, использовалась цветная керамика, которая в изобилии найдена у стен церкви.

Вклады № 7

к паспорту - Церковь Вознесения
 Москва, Красногвардейский район, Пролетарский проспект, д. 31.
 Государственный архитектурно-художественный музей-заповедник
 "Коломенское"
 к разделу 3В /а/ /продолжение/

Изнутри на внушительном размахе внутренняя площадь храма очень незначительна /0,5х0,5/метров/ вследствие большой толщины стен /0-4 метра/, занимающих не менее $\frac{2}{3}$ всей площади его застройки. Помещение квадратного в плане подклета /характер крипты/, перекрытого сомкнутым сводом, ещё меньше - 7,11х7,11 метров.

Интерьер церкви /2-й ярус/ трактован просто. В отличие от деревянных внутренних храмов, здесь отсутствует "небо". Внутри полна́т шатёр открыт для обзора. Высота помещения 41 метр. Явно выраженная центричность здания - одинаковое построение всех фасадов и центральное положение восьмерика - хорошо выявлена в интерьере. Внутреннее пространство отражает облик объёмную композицию храма. Переход от восьмерика к четверику решён здесь с большим конструктивным мастерством. Восемь выступающих углов здания, как и углы наружных стен, обработаны пилястрами, по характеру деталей /базы, капитали/ повторяющимися с незначительными вариациями детали наружных ордеров. Высота пиластр почти равна наружным, что придаёт внутреннему объёму ту же устремлённость вверх. Она подчеркивается ещё и тем, что внутренние стены восьмерика кажутся вдвое выше наружных, так как они начинаются сразу за капитальными пилястрами, тогда как снаружи низ восьмерика скрыт тремя рядами кокошников. Этот приём создаёт впечатление дополнительной высоты и легкости внутреннего пространства. На угловые пилястры опираются восемь арочек, на которых покоится восьмерик барабана, плавно переходящий в мягкие очертания ватра. Переход от барабана к ватру обозначен двумя уступами кладки. На-

к паспорту - Верноль Вознесения
 Москва, Красногвардейский район, Пролетарский проспект, д. 21.
 Государственный архитектурный и природный музей-заповедник
 "Коломенское"
 к разделу УП/а/ /продолжение/

клон плоскостей шатра осуществляется горизонтальными рядами кирпичной кладки с постепенным наведением каждого следующего ряда к центру. Две трети шатра перекрывает восьмиклетьевым сводом. Для подъема к главке в толще стены выложена железобетонная лестница, доведенная до основания шатра, где находится входная железная дверь.

Помещение, открытое снизу до самого верха шатра, залито светом. Отлично продуманное расположение 20 окон наполняет храм "светлостью", о которой с восторгом писали современники. Интересно решены угловые окна восьмерика оригинальной конструкции - в виде спаренных проёмов, открытых внутрь одним объединённым окном. На южной и юго-западных гранях из-за внутренней лестницы сделаны лоджые окна, а на восточной и юго-восточной - настоящие. /Лоджые окна имеются и в подлесте церкви/. В шатре четыре настоящих окна размещены по сторонам света, остальные - лоджые. Таким образом, удачно расположенные окна здания, дают много света и делают легким шатёр.

Храм отличается хорошей акустикой.

Древний иконостас и роспись стен не сохранились. Известно, что алтарная стена была расписана. Эти следы сохранились до сер. XIX в. Предполагают, что могли быть расписаны стены восьмерика и небольшой белокаменный купол, перекрывающий верхнюю часть шатра /по аналогии с Покровским собором/. Части царских врат /XVI в./ в настоящее время хранятся в Оружейной палате Кремля.

Вклады № 9

к паспорту - Сергей Владимирович
Коскив, Кулоогвардубовский район, Пролетарский проспект, д. 31.
Государственный архитектурный и градостроительный институт
"Колхозстроек"
и разделу 23 /а/ /продолжение/

В настоящее время под и разрабатывают. Задача: выдать бого-
каменная плата 23. Воня.

к паспорту "Державь Вознесенск"

Москва, Красногвардейский район, Пролетарский проспект, д. 31.
Государственный архитектурный и природный музей-заповедник
"Коломенское".

к разделу 71/в/ /продолжения/

Обнаружил следы тьбы древнего иконостаса и подлинное иконое тьбло.
Барановский восстановил иконостас иконой, вдетыми из Николо-Еди-
новерчского монастыря.

В 1939-1940-е гг. XX в. обследование памятника в натуре провел
В.Н.Поддубиников. В ходе архитектурно-археологических исследований
он обнаружил в стенах центральной части подклета остатки тонко про-
филированных белокаменных баз.с их сочной моделировкой профилей.
Несколько раньше были раскрыты профилированные детали белокаменного
северного портала. Тогда же при раскопках у северной стены церкви
обнаружены фрагменты камензорванной колонны, капители от этого пор-
тала. В военные время работы были прекращены.

В семидесятые годы в реставрации памятника принимал участие
архитектор А.С.Алтухов./трест Мособластреставрация/.

Наиболее серьезные научные изыскания и реставрация проведены
с 1973-1979 гг. сотрудниками реставрационной мастерской № 3 треста
Мособластреставрация. Ведущие архитекторы - Н.М.Снешников, С.А.
Газрылов, А.Г.Кудрявцев. Наряду с детальными исследованиями в нату-
ре галерей и крылец, ими подробно изучен объем здания ише крыши
галерей. Это дало возможность определить, что большие ремонты и
перестройки, произведенные в XVI-XIX вв. искажали первоначальный
облик памятника, но в основных объемах он не нарушен. По сохраняе-
ющимся фрагментам выявлены первоначальные формы галерей и крылец.

В результате большой работы, проведенной советскими реставрато-
рами, уже к 1976 г. удалось получить новые данные, существенно меня-
ющие сложившиеся представления о первоначальном виде церкви и про-

к паспорту "Церковь Вознесения"

Москва, Красногвардейский район, Пролетарский проспект, д. 31.

Государственный архитектурный и природный музей-заповедник
"Коломенское"

к разделу I I/a/ /продолжение/

известных перестройках.

Исследованиями в натуре установлено, что под основным объемом церкви, галереями и западной палатой фундамент древней XVI века. Сложен из древним известковым растворе белого цвета. Наружные вертикальные плоскости фундаментов выполнены из блоков тесаного белого камня, уложенного рядами, но теска лицевых поверхностей, более грубая, чем теска цоколей. Эти кладки снаружи затерты при кладке фундамента. Его внутренняя часть сложена из грубо отесанных и частично околотих блоков белого камня и щебня. Очень редко в этом заполнении встречаются обломки кирпича.

Анализ стратиграфии грунта в бурках, сделанных у фундамента, показал, что церковь строилась не на ровной площадке, а на склоне берега реки. Во время кладки фундамента, к нему снаружи подсыпался белокаменный щебень. С восточной, северной и южной сторон даже сделав искусственный холм округлой формы.

Во всех трудах и книгах по истории русской архитектуры приводится реконструкция первоначального вида церкви Вознесения с открытой одноярусной галереей. Исследованиями в натуре установлено, что первоначальный памятник имел двухярусную галерею и крышу над вторым ярусом. Более того, эта крыша имела сложную ступенчатую форму, благодаря чему общая композиция храма оказалась аналогичной композиционному построению деревянных истронских церквей и отличной от построенных позднее каменных истронских церквей.

В диссертации В.Н.Поддубчикова утверждается, что северное и южное крыльца пристроены позднее, а у северного крыльца не было марша,

Владимир З

к паспорту "Церковь Вознесения"

Москва, Красногвардейский район, Пролетарский проспект, д. 31.

Государственный архитектурный и природный музей-заповедник "Коломенское"

и разделу У1/в/ /продолжение/

перестроено на север. Исследования показали, что все три крыльях построены одновременно с галереями и основным объемом и сохранились в основных своих объемах в первоначальном виде с отдельными утратами из-за ремонтов. Также установлено, что и цоколь основного объема и цоколь столбов галерей и западной палаты, различные по форме и рисунку - подлинны, XVI в.

Установлено также, что в XVI в. церковь горела. Вокруг нее в культурном слое этого времени найдены сотни обломков белого камня, многие из которых имеют орнаментальную резьбу и профилировку. Как выяснилось, камень осыпался от огня. Найдена также цветная керамика, которая, вероятно, украшала интерьер. Изучение обломков камня показало, что это фрагменты баз столбов обоих ярусов галерей и капителей столбов первого яруса, наличников окон и порталов. Доказано, что большинство капителей пилостр четверика, расположенные на большой высоте и имеющие более крупную и обобщенную резьбу - подлинны, XVI в. На одной из них сохранилась надпись - 1533 г.

Галерея и крыльца, как показали исследования, наиболее перестроенные части здания. При ремонтах и перестройках значительно искажен их первоначальный облик и утрачены отдельные их элементы. На всю первоначальную высоту сохранилось только два столба XVI в. на втором ярусе южной галереи, верха всех других столбов искажены. Также установлено, что толщина древних парапетов южного крыльца была на 14-16 см больше, чем сохранившихся к моменту реставрации,

к паспорту "Церковь Вознесения"

Москва, Красногвардейский район, Пролетарский проспект, д. 31.

Государственный архитектурный и природный музей-заповедник

"Коломенское"

к разделу VI/a/ /продолжение/

и они были выше их на 12-14 см. Под всеми подозрительными парпетками сохранился гладкий белокаменный цоколь, относимый к XVI веку. Большая часть парпетов XVI века полностью разобрана при устройстве парпетов с ширинками. После воздаже^н лестниц и покрытие^н площадок краице стало известно, что они относятся к XIX веку. Но раскрыта подступенная кладка XVI века./верхние^н марш^н лестниц^н много^н кирпича/. Сверху ступенек одинакового размера высотой в два кирпича и шириной в полтора, лежали белокаменные ступени.

От первоначальных деталей трона сохранились: спинка с волнутой каннелированной поверхностью /часть каннелур утрачена/, с белокаменной резной полурозеткой над ней и частично белокаменное сиденье с двумя ножками. Вся эта кладка сложена на растворе XVI века, аналогичном раствору кладки древней стены четверика. Таким образом исследование показало, что трон относится ко времени великого князя Василия II, т.е. времени постройки самой церкви. Перестроен в XVII-XVIII вв., а севь сделана во 2-й половине XIX века по проекту архитектора Тирма Е.Д., т.е. на рисунках начала XIX века её изображений нет.

При изучении кирпичных поверхностей кладки барабана и катра были обнаружены участки с сохранившейся первоначальной обмазкой XVI в. толщиной до 1 см. Это дало основание утверждать, что все кирпичные поверхности памятника в XVI веке скрывались под слоем обмазки белого цвета.

Реставраторы пришли к выводу, что вся кладка здания преимущественно XVIII века выполнена ^{кирпичем} размером /27,5-29/x/13,5-14/x/6-7,5/ на белом известковом растворе. Система кладки - по фасадам чередуется тычки и ложки в вертикальном и горизонтальном направлениях. Для перевалки

Вклады № 5

к паспорту "Церковь Вознесения"

Москва, Красногвардейский район, Пролетарский проспект, д. 31.

Государственный архитектурный и природный музей-заповедник
"Коломенское"

к разделу У1/в/ /продолжение/

ки кладки в углах и пилястрах применяется четверть кирпича. Цепь кладки имеет аккуратную затирку заподлицо с кирпичем, сделанную по время кладки. Клейм на кирпичах нет /УП в./. Установлено, что отдельные профили наличников окон первого яруса четверика были окрашены красной краской. Возможно окраска здания имела полихромную гамму.

В результате исследований интерьера стало известно, что первоначально полы в алтаре и в церкви были на одном уровне. Под полами XIX в., состоящего из керамических черных и белых плиток, под слоем песка и раствора, обнаружен пол, вероятно, XVII века из крупномерного кирпича, уложенный на ребро "в ёлочку" по слою песка. Под ним фрагментарно раскрыта кладка XVI века - белокаменные розовые плиты. Вскрытие пола в середине осени XIX века, в полу перед амвоном, показало, что первоначально не было полов, возвышающейся на одну ступеньку.

На основании проведенных исследований выполнены восстановительные реставрационные работы. По галереям и крыльцам проводился ремонт выстирпанной кирпичной и белокаменной кладки. Подняли уровень накрытых белокаменных плит парапетов/до уровня XVI века/ галерей и лестниц с заменой обветшавших плит на новые.

На северном крыльце восстановлены заново белокаменные ступени и покрытие из белокаменных плит на нижней площадке крыльца на период XVI в. Восстановлен парапет с северной стороны у нижней площадки. Реставрирован цоколь из белого камня под парапетом и фрагменты цоколя XVI века. Вданы ступени XIX в. на нижнем марше крыльца на период

13

Вклады Е 6

к паспорту "Церковь Вознесения"

Москва, Красногвардейский район, Пролетарский проспект, д. 31.

Государственный архитектурный и природный музей-заповедник

"Голоменское"

к разделу У1/п/ /продолжение/

XIX в. Фасады и столбы крыльца реставрированы: на период XVII-XIX вв.

На западном крыльце на нижней площадке восстановлены белокаменные ступени и пол из белых каменных плит на период XVI века, а ступени нижнего и верхнего маршей лестницы и её среднюю площадку - на период XIX в. На западном фасаде нижней площадки крыльца отреставрированы прокол и нижняя часть пиластры - на XVI век. Фасады и столбы крыльца воссозданы на период XVII-XIX вв.

Восточное крыльцо - единственное, где восстановлены все белокаменные ступени и частично парапеты в первоначальном виде XVI в. Отреставрированы фасады и столбы крыльца, а также площадка нижнего марша лестницы на период XVI века.

Проведена реставрация фасадов четверника, восьмерника, патра и галерей путем обмазки известковым раствором /подобные работы в последний раз проводились в 1964 г./. Отремонтированы и покрашены графитом мадны кровли над кокошниками. Возобновлены деревянные конструкции крыш галерей /стропила, обрешетки, тесовая обшивка/. Выполнено покрытие всей кровли над галереями оцинкованным железом. Заново восстановлены подвесные водосточные желоба и деревянные лотки-водоёмы. Все деревянные конструкции окрашены масляной краской. Отремонтированы и позолочены крест, цепи и подкрестный шар. По всему периметру аданки восстановлены откосы из большегомерного кирпича и система водостока. Главу покрыли листовым мадью и окрасили в серый цвет.

Землеустройство . 4

к паспорту "Церковь Вознесения"

Москва, Красногвардейский район, Пролетарский проспект, д. 31.

Государственный архитектурный и природный музей-заповедник
"Коломенское"

к разделу VI/6/ /продолжение/

новым объемом здания дала осадку на 12-15 см по отношению к его
крайней части. В меньшей степени фундамент осел под столбами галере-
рей. Из-за разницы в осадке четверика и галерей в углах галерей,
ближайших к четверику, произошла деформация и разрушение первоначаль-
ной кирпичной кладки. Отсутствие водоотводов привело к намоканию
и деформации стен.

Во внешнем декоре здания также произошли утраты первоначальных
элементов. На период XVII века сохранились: все основные цоколи /глав-
ного объема церкви, столбов галерей и др./; декор парапетов с широкими
ками; Декор северного и западного крылец относится к XVII-XIX вв.
Ступени южных крылец /кроме южного/ - к XIX в. Утрачена первоначаль-
ная главка и крест. Исчезла полихромная раскраска здания.

В интерьере церкви утрачен пол XVII века и иконостас.

Вклады № I

к паспорту "Церковь Вознесения"

Москва, Красногвардейский район, Пролетарский проспект, д. 31.

Государственный архитектурный и природный музей-заповедник

"Коломенское"

к разделу п. VI/a/ /продолжение/

То же можно сказать об изображении Коломенского на плане Мадасы.

Другие сохранившиеся письменные и графические документы относятся к XVIII-XIX вв., когда первоначальный облик церкви был искажен ремонтными.

Летописец рассказывает, что "великий князь украсил церковь великолепно: иконами и великим добром". Так как храм имел слишком маленькое внутреннее пространство, то пользовались им только царская семья и их приближенные.

Как отмечалось в последующие века, силуэт церкви, выходящей в высоту 62 метра, был заметен за 10-15 км. Поэтому здание использовалось как смотровая башня. Для подъема к главному входу отсюда использовалась белокаменная лестница, доведенная до основания ватра, где находилась железная дверь. Для дальнейшего подъема по крутому скату ватра, служила лесенка снаружи железная цепь-стремянник, которая вела на самую верхнюю ватра к устроенной там дозорной вышке. Отсюда велась наблюдение за движением сигнальных в случае опасности, т.е. приближения к Москве вражеских отрядов из-за Оки. Таким образом церковь Вознесения помимо своего культового назначения, включалась в общую систему военной обороны Москвы.

Колокольный звон осуществлялся на специально построенной Георгиевской колокольне, отстоящей от Вознесенского храма на несколько метров в юго-западном направлении. В начале XIX века колокола перенесли на Часовую башню Передних ворот.

к паспорту "Церковь Вознесения"

Москва, Красногвардейский район, Пролетарский проспект, д. 31.

Государственный архитектурный и природный музей-заповедник

"Коломенское"

к разделу У1/в/ /продолжение/

В XVII веке при проведении церковной реформы патриархом Никоном, строительство иконостасов как "светских", нарушавших каноны православной церкви, запретили. Тогда же уничтожили первоначальный иконостас, вместо которого установили новый, тёмный, который простоял до XIX в. Снаружи, возможно, также произведены какие-то работы ивнешнего декора. Сведения о подобных работах отсутствуют, но исследователи предполагают, что такие изменения коснулись прежде всего палластр галереи. В конце XVII-нач.XVIII вв. переложено царское место, с восточной стороны церкви.

Наиболее верно представление о ц. Вознесения в Коломенском даёт нам акварель Кваренги, изображавшая дворцовую усадьбу в XVII веке. Здание имело высокий подлёт и опоясывавшую его со всех сторон двухъярусную галерею-гульбище с широко раскинутыми крыльями,входами. Церковь Вознесения сыграла решающую роль для последующего художественного развития усадьбы. Это здание явилось основным ядром исторически сформировавшегося в Коломенском архитектурного комплекса.

В XVII веке проведён ряд ремонтов здания. Так над барабаном переложена глава. В 1749 г. "исправлены ветхости". Перестроены крылья над галереями второго яруса. На лестницах крылец были частично разобраны древние парапеты /верхняя часть и облицовка стенок/ и сделаны новые с шпирками. На площадках крылец перестроены столбы. На двух столбах, стоящих у начала маршевой лестниц всех трёх крылец в грани столбов, обращённые к лестнице, установили подставы для дверей. У царского места сделаны боковые стены парапета. В 1787 г. мастерами Семёном Потупецким и П.С.Калайдашовым произведён ремонт иконостаса.

Высшая № 3

и паспорту "Черновъ Вознесенскъ"

Москва, Красногвардейский район, Пролетарский проспект, д. 31.

Государственный архитектурный и природный музей-заповедник

"Коломенское"

к плану VI/a/ /продолжение/

Наибольшая переделка и искажения здание подверглось в XIX в. При работах в начале века на значительных площадях переделана лицевая поверхность древней кирпичной кладки на всех фасадах галерей и западного притвора. Перекладка коснулась прежде всего внутренних углов галерей, расположенных ближе к основному объему церкви. В этих местах произошла деформация и расхождение древней кладки из-за неравномерной осадки основного объема и галерей.

На первом ярусе западной палаты почти полностью переделан северный фасад, где происходило разрушение лица кирпичной кладки из-за интенсивного намокания и последующего замораживания её зимой.

Почти полностью вторично переделана лицевая поверхность кирпичной кладки постаментов столбов галерей на первом ярусе и снова переделаны на больших площадях белокаменные цоколи постаментов столбов и основного объема церкви в первом ярусе.

Срублены белокаменные профили наличников двух лозных окон XVI в. на северном и южном фасадах I-го яруса западной палаты, а места, где были наличники, заложены кирпичом заподлицо со стенами. Так же пострадали белокаменные резные порталы у северной и южной дверей.

Во втором ярусе галерей сделали новые белокаменные полу, а на всех краях белокаменные ступени и площадки. При этом были разобраны на значительной площади кирпичные полу XVII века.

Над галереями и крыльцом снова перестроены крыши. Новая крыша, изображенная на рисунке 1948 г., еще больше отличалась от первоначальной, чем крыша, сделанная при ремонте XVII в.

Вклады № 4

к паспорту "Церковь Вознесения"

Москва, Красногвардейский район, Пролетарский проспект, д. 31.

Государственный архитектурный и природный музей-заповедник

"Коломенское"

к разделу VI/а/ /продолжение/

Все кладки ремонта XIX в. выполнены из кирпича специально изготовленного по размерам: древнего кирпича 30х13х3,3 см на прочном известковом растворе серого цвета.

Известно также, что западную часть галереи превратили в трапециевидную, которой у церкви никогда не было. В это период проводились работы и по основному объему. Оштукатурены карнизы.

В 1832-1836 гг. произведена реставрация церкви под руководством архитектора (Е.Д.Туркина). Большая часть работ проведена изнутри здания. Из сохранившейся /в ЦГАДА/ сметы известно: что паперть выстлали "белой лащадью", пол внутри церкви разобрали и "сделали вновь из гвельской лащадью"; все тесовую подшивку потолков паперти и лестниц оштукатурили "по войлоку известью с алебастром"; сделали три дубовые двери в основных колодах. Предписывалось "все оштукатурить внутри покрыть колером". При наружных работах с главы снято старое железо и заменено новым с покраской последнего. "Старые деревянные крыши и стропила над папертью разобраны и заменены новыми сосновыми". Все было покрыто листовым железом. Произведен ремонт венчающей части царского трона на восточном фасаде второго яруса галерей. Все эти работы выполнены по подряду крестьянами Владимирской губернии под руководством архитектора Туркина.

В 1866-1867 гг. проведен ремонт под руководством архитектора Покина. В эти годы церковь "реставрирована согласно всем древним данным и орнаментам". Из сметной ведомости видно, что ремонт коснулся

к паспорту "Церковь Вознесения"

Доска, Красногвардейский район, Пролетарский проспект, д. 31.

Государственный архитектурный и природный музей-заповедник

"Коломенское"

к разделу У1/а/ /продолжение/

главным образом наружных стен. На "поддерживание от дальнейшего разрушения наружных стен" церкви Вознесения было ассигновано 3000 рублей, значительную часть которых израсходовали в 1866 г.

Помощники затронули главным образом верхние части храма - восьмерик, павт, главку. При производстве каменных работ использован кирпич, добытый из разобранных стен каменной ограды /6000 шт. Каменная ограда имела высоту - неясно. Большой камень доставлен из Мещеры. Кирпич изготовлен на калужских и владимирских заводах.

В ходе работ 1866 г. была разобрана "каменная глава". Выбраны соответствующие камни из карнизов, удалены, приводящая в негодность кирпичная облицовка стен "общей площадью 6,22 кв. сажени. Карнизы были сложены заново, причем после обтески использовались и старые плиты. Всего в 1866 г. новым и старым камнем заменены карнизы "протяжением 49,6 погон.сажени. Кроме того, ремонтные работы затронули белокаменную сетку павта. Заново сделаны восемь белокаменных напечей. В смете была предусмотрена расходная статья "за высечку и капитальных орнаментов и дорожек". Исправлены малые карнизы, отремонтированы кирпичные парапеты галерей, восстановлены глава и крест. Затем церковь покрыли листовым железом и побелили. Контрфорсы также покрыли железом.

Внутри здания, фрагментарно разобрал полы XVI-XVII вв., Потки сделал вставки из белокаменной лощади. При нем переделан иконостас. Разобран вместе с пятами белокаменный свод.

к паспорту "Церковь Вознесения"
 Москва, Красногвардейский район, Пролетарский проспект, д. 31.
 Государственный архитектурный и природный музей-заповедник
 "Коломенское"
 к разделу У1/а/ /продолжение/

В 70-е годы XIX в. в ремонте здания участвовал архитектор Кольбе. При последующих ремонтах XIX-XX вв. проводились работы как по цоколям, фасадам, столбам галерей и крышам, так и по основному объему церкви, но в меньших масштабах по сравнению с началом и серединой века.

Первая научная реставрация здания проведена в 1914-1916 гг. Б.Н.Засыпкиным. В процессе работ восстановлены "утраченные первоначальные части кладки стен, шатра, профилированных белокаменных деталей. Реставрация проходила "согласно всем древним формам и орнаментом и предполагала воспроизведение рисунка первоначальных капителей и профилировки карнизов". Как мы видим работа основывалась на базе научных исследований в натуре. Засыпкины открыли из-под штукатурки древние северный и каменный порталы. При раскопках им были найдены детали с резьбой. /Сейчас их местонахождение неизвестно

Архитектором И.В.Рыльским здание обмерено, но на обмере не указано ни одного места перестроек, за исключением шатра, выполненного Б.И.Засыпкиным.

После революции реставрировал памятник архитектор П.Д.Барановский.

к паспорту "Церковь Вознесения"
 Москва, Красногвардейский район, Пролетарский проспект, д. 31.
 Государственный архитектурный и природный музей-заповедник
 "Коломенское"
 к разделу VI/в/ /продолжение/

Фигурные части наличников выложены из профильных кирпичей с "выкружками" и "четвертями". В окна вставлены новые оконные переплеты.

Исследованиями последних лет /реставратор С.Гаврилов/ установлено, что первоначально памятник имел крышу над вторым ярусом. Эта крыша имела сложную ступенчатую форму, благодаря чему общая композиция церкви Вознесения оказывается аналогичной композиционному построению деревянных шатровых церквей и отличается от построенных позднее каменных шатровых храмов.

До настоящего времени пол в интерьере церкви не восстановлен.

Материалы по реставрации памятника хранятся в Московской областной специальной научно-реставрационной производственной мастерской.



































УЧЕТНАЯ КАРТОЧКА

I. НАИМЕНОВАНИЕ ПАМЯТНИКА Усадьба Коломенское. Церковь Вознесения.

II. ЦЕНТРАЛЬНАЯ ПРИНАДЛЕЖНОСТЬ

федеральная	республиканская	местная	и др.
архитектурный	исторический	археологический	и др.
		7	

III. ДАТОВКА ПАМЯТНИКА 1532 г.

IV. ХАРАКТЕР СОВРЕМЕННОГО ИСПОЛЬЗОВАНИЯ

по специальному назначению	культурно-просветительное	туристско-выставочное	дворцово-парковый	и др.	заповедник	и др.
	X	X				

архитект. ансамбль

V. ХАРАКТЕРИСТИКА ТЕХНИЧЕСКОГО СОСТОЯНИЯ

хорошо	средне	плохо	аварийно
X			
сохранен	реконструирован	источник	не сохранился
	X		

включен в утверждённый перечень памятников

да	нет
X	

VII. НАЛИЧИЕ ДОКУМЕНТАЦИИ

паспорт	фотографии	измерения	реставрационные материалы
X	X	X	X

Дата составления карточки

органы охраны			реставрационные материалы		архив, карта, планы
союзный	республиканский	местный	республиканский	местный	
X	X	X	X	X	

М. П. 1983 г.

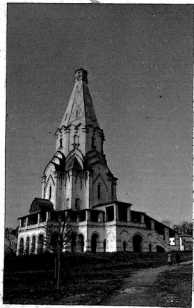
Составитель Бугунова А. И., искусствовед

Инспектор по охране памятников

(Ф. И. О., должность или профессия, подпись)



Handwritten signature of A. I. Bugunova



Каменная на белокаменном цоколе, крестообразная в плане церковь Вознесения расположена на высоком берегу Москвы-реки, находясь у восточной границы музея-заповедника "Коломенское".

Состоит из единого столпа, поставленного на высокий подклет. Основание столпа составляет массивный четверик с несколько выступающими притворами. На четверике покоится правильный восьмерик, стены которого переходят в шатер, увенчанный небольшой главкой.

В декоре использованы элементы русской, ренессансной и частично готической архитектуры.

Церковь Вознесения имеет большое градостроительное значение, господствуя над окружающей архитектурной и природной средой. Объединяет в единое целое элементы усадебного комплекса.

Представляет собой уникальный по своей архитектурной и художественной значимости памятник. Является первым каменным шатровым храмом на Руси, построенном в XVI веке.