

МИНИСТЕРСТВО КУЛЬТУРЫ СССР

индекс

ПАМЯТНИКИ ИСТОРИИ И КУЛЬТУРЫ СССР

(НЕДВИЖИМЫЕ)

5800000490

СОЮЗНАЯ РЕСПУБЛИКА РСФСР

Главное управление охраны и использования памятников истории и культуры

(наименование республиканского органа охраны памятников)

П А С П О Р Т

I. НАИМЕНОВАНИЕ ПАМЯТНИКА Домой домII. ТИПОЛОГИЧЕСКАЯ
ПРИНАДЛЕЖНОСТЬ

памятник археологии	памятник истории	памятник архитектуры	памятник монумент искусства
		2	

III. ДАТИРОВКА ПАМЯТНИКА (или дата исторического события, с которым связано возникнове-
ние памятника—для памятников истории)Конец XIX в.IV. АДРЕС (местонахождение) ПАМЯТНИКА Пензенская область, Каменский район

(АССР, край, область, район, автономная обл.,

г. Каменка, ул. Первомайская, 10

национальный округ; населенный пункт; пути подъезда)

V. ХАРАКТЕР
СОВРЕМЕННОГО
ИСПОЛЬЗОВАНИЯ

по перво- нач. назна- чению	культурно- просветит.	туристско- экскурсион.	лечебно- оздорови- тельн.	жилые помещения	хозяйст- венное	не исполь- зуется
+	музей библ. клуб		больн. санат. д.отд.		учреждение торгов. промышл. склад	

ПРИЛОЖЕНИЯ:

Фото общего вида—

1

Фото фрагментов—

9

Генплан—

1

Обмеры: план—

2

фасад—

разрез—

Схематический план

охранной зоны—

VI. ИСТОРИЧЕСКИЕ СВЕДЕНИЯ

- а) для памятников археологии — история возникновения, кем и когда производились разведки и раскопки, место хранения коллекций.
- для памятников истории — история возникновения: краткая характеристика событий и лиц, в связи с которыми объект приобрел значение памятника.
- для памятников архитектуры и монументального искусства — автор, строитель, заказчик, история создания.

Документальных сведений о времени строительства дома не обнаружено. Жители дома утверждают, что он построен в конце XIX века, что не противоречит результатам стилистического анализа архитектурных форм здания.

- б) перестройки и утраты, изменившие первоначальный облик памятника

К северному фасаду пристроены деревянные сени. Пристройки с восточной стороны вместе с кирпичной стеной у северо-восточного угла также поздние. Заложены кирпичем окна подвала, прямки закрыты щитами.

- в) реставрационные работы (общая характеристика, время, автор, место хранения документации)

не производились

VII. ОПИСАНИЕ ПАМЯТНИКА

для памятников археологии	— характеристика культурного слоя, важнейшие находки.
для памятников истории	— характеристика памятника, наличие, текст и время установления мемориальной доски.
а) для памятников архитектуры	— основные особенности планировочной, композиционно-пространственной структуры и конструкций; характер декора фасадов и интерьеров; наличие живописи, скульптуры, прикладного искусства; строительный материал, основные габариты.
для памятников монумент. иск-ва	— основные особенности композиционного и колористического решения; тексты, материал, техника, размер.

Дом находится недалеко от торговой части бывшего села на отлогом откосе холма, спускающегося в юго-западном направлении к р. Атмис. Он представляет собой простой прямоугольный объём с четырьмя кирпичными стенами, выложенными в два с половиной кирпича. В доме имеется подвальный этаж, разделенный на две половины толстой капитальной стеной с дверным проёмом посередине. Подвал освещался через окна с металлическими решётками. Подвальное перекрытие из толстых досок держится на мощных деревянных балках, часть из которых подпираются деревянными стойками и двумя кирпичными столбами. Над основным этажом перекрытие также деревянное. Кровля вальмовая, покрыта железом.

Внутренняя планировка не отвечает изначальной. В прошлом главный вход в дом находился в средней части главного, западного фасада. Теперь он частично заложен и превращен в окно.

Богаче других декорирован западный фасад. Здесь непосредственно под окнами между угловыми лопатками проходит широкий аркатурный пояс с колонками, прерванный на месте прежнего входа в дом. Поверх окон — пояс из двух рядов кирпича, дугообразно изгибающийся над ними, повторяя кривизну их перемычек. Этот пояс поддерживают фигуры из нескольких рядов кирпича, отдаленно напоминающие кронштейны сандриков. Всё это увенчивается четко выложенным карнизом, украшенным "Г" — образными рельефными фигурами.

Система кладки — русская. Размеры кирпича — 25 X 12 X 6,5 см., раствор известковый.

Габариты здания в плане — 13,5 X 7,5 м., с пристройками — 15 X 11 м.

б) общая оценка общественной, научно-исторической и художественной значимости памятника.

Здание представляет интерес как тип сельского каменного жилого дома конца XIX века, декор которого заимствован из древне-русского зодчества.

VIII ОСНОВНАЯ БИБЛИОГРАФИЯ, АРХИВНЫЕ ИСТОЧНИКИ, ИКОНОГРАФИЧЕСКИЙ МАТЕРИАЛ.

не обнаружены

IX. ТЕХНИЧЕСКОЕ СОСТОЯНИЕ

характеристика общего состояния: культурного слоя
для памятников археологии важнейших находок

для памятников архитектуры и истории конструкций
стен
покрытий
потолков
пола
декора фасадов
интерьеров

в интерьере: живописи
скульптуры
прикл. иск-ва

для памятников монументального искусства цоколя
постаментов
скульптуры
грунта
красочного слоя

хорошее	среднее	плохое	аварийное
++			
+			
+			
+			

X. СИСТЕМА ОХРАНЫ

а) категория охраны

союзная	республ.	местная	не состоит
			+

б) дата и № документа о принятии под охрану

не имеется

в) границы охранной зоны и зоны регулирования застройки (краткое описание со ссылкой на утверждающий документ)

нет



г) балансовая принадлежность и конкретное использование

жильё

д) дата и № охранного документа

нет

Дата составления паспорта

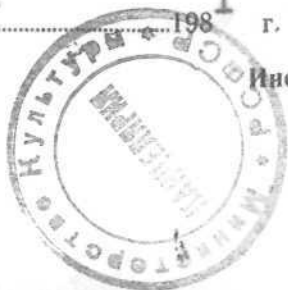
Россов Л.К., архитектор

Составитель (ф., и., о., должность или профессия)

(ф., и., о., должность или профессия)

(подпись)
(подпись)

октябрь 198 I г.



Инспектор по охране памятников

(подпись)

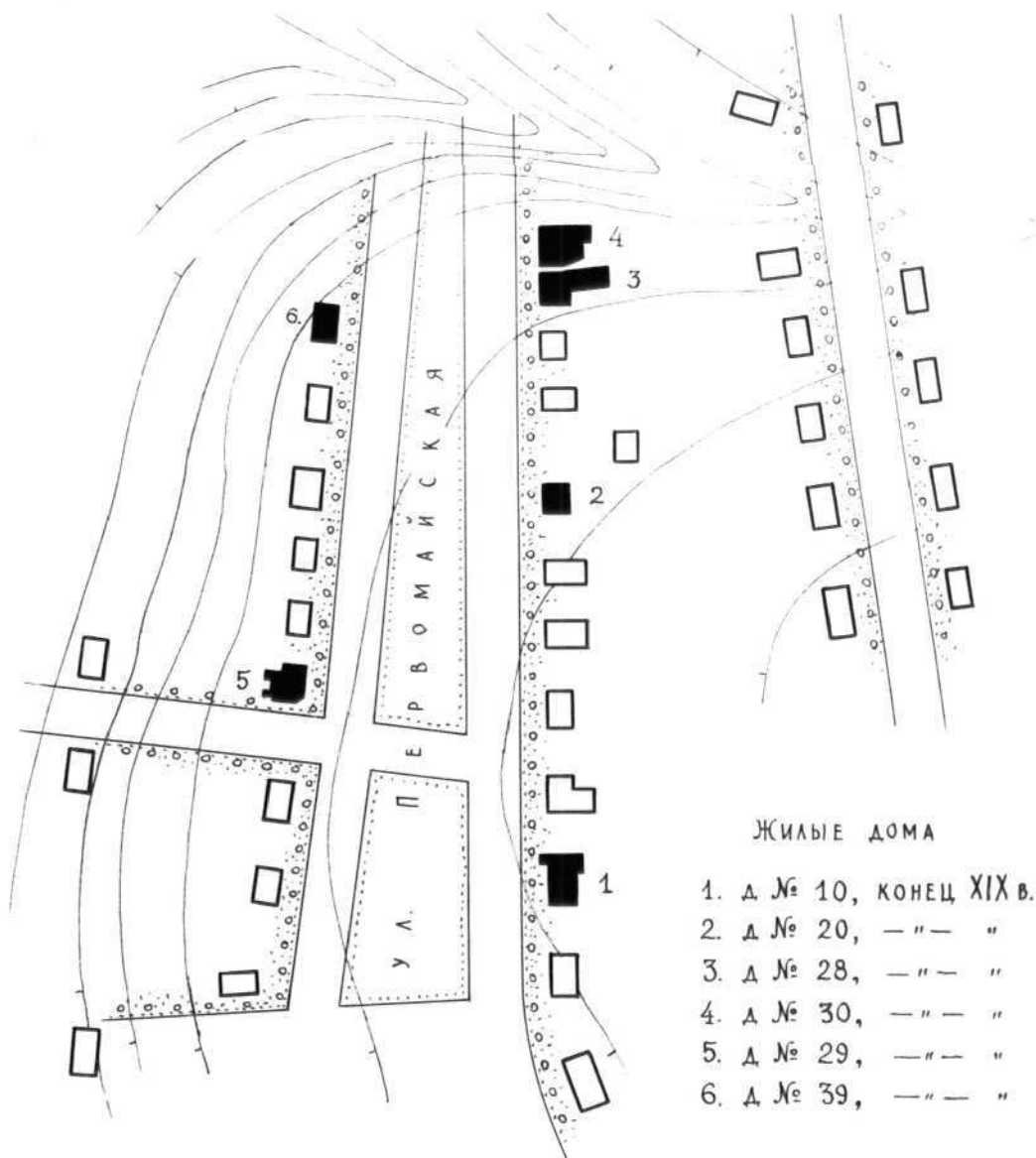
ПЕНЗЕНСКАЯ ОБЛАСТЬ, КАМЕНСКИЙ РАЙОН

г. КАМЕНКА, ул. ПЕРВОМАЙСКАЯ, 10

ЖИЛОЙ ДОМ, конец XIX в.



ГЕНЕРАЛЬНЫЙ ПЛАН



0 100 м.

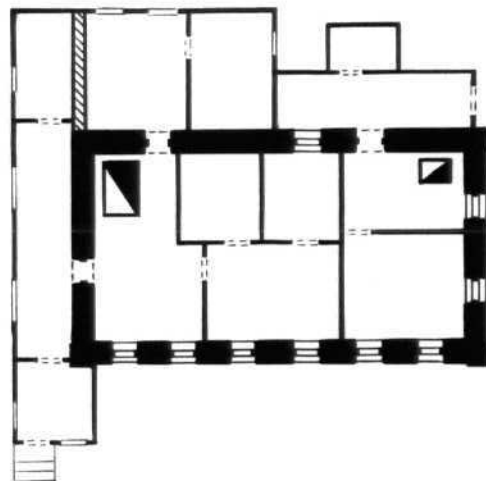
Выполнил арх. РОССОВ Л.К.

1981 г.

ПЕНЗЕНСКАЯ ОБЛАСТЬ, КАМЕНСКИЙ РАЙОН
Г. КАМЕНКА, ул. ПЕРВОМАЙСКАЯ, 10
ЖИЛОЙ ДОМ, конец XIX в.

П Л А Н

С ←



0 10 м.

Выполнил архитектор РОССОВ Л.К.
1981 г.

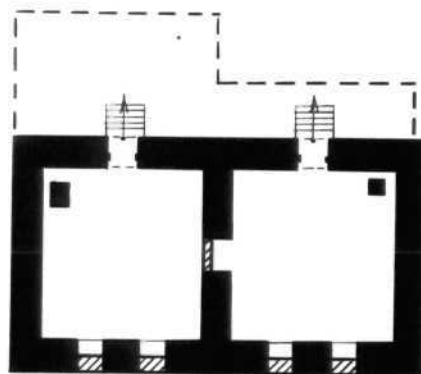
ПЕНЗЕНСКАЯ ОБЛАСТЬ, КАМЕНСКИЙ РАЙОН

Г. КАМЕНКА, ул. ПЕРВОМАЙСКАЯ, 10

ЖИЛОЙ ДСМ, конец XIX в.

П Л А Н П О Д В А Л А

С ←



0 10 м.

Выполнил архитектор РОССОВ Л.К.
1981 г.



Пензенская область
Каменский район
г. КАМЕНКА

ул. Первомайская, 10
ЖИЛОЙ ДОМ к. XIX в.
Западный фасад

Россов Л.К. 1981 г.



Пензенская область

Каменский район

г. КАМЕННА

ул. Первомайская, 10

ЛИЛОЙ ДОМ : к. XIX в.

Левый фасад

Рессов Л.В. 1981 г.



4

Пензенская область

Каменский район

г. КАМЕНКА

ул. Первомайская, 10

ЖИЛОЙ ДОМ к. XIX в.

Фрагм. южного фасада

Россов Л.К. 1981 г.



Пензенская область

Каменский район

г. КАМЕНКА

ул. Первомайская, 10

БИЛОМ ДОМ к. XIX в.

Фрагм. восточного фасада

Россов Л.К. 1981 г.



2

Пензенская область

Каменский район

г. КАМЕНКА

ул. Первомайская, 10

ЖИЛОЙ ДОМ к. XIX в.

Фрагмент западного

фасада

Россов Л.К. 1981 г.



Пензенская область

Каменский район

г. КАМЕНКА

ул. Первомайская, 10

ЖИЛОЙ ДОМ к. XIX в.

Южная часть подвала. Вид

на северо-западный угол

Россов Л.К. 1981 г.



Пензенская область

Каменский район

г. КАМЕНКА

ул. Первомайская, 10

ЖИЛОЙ ДОМ к. XIX в.

Спуск в подвал южной
половины дома

Рессев Л.К. 1981 г.



Пензенская область

Каменский район

г. КАМЕНКА

ул. Первомайская, 10

ЖИЛОЙ ДОМ к. XIX в.

Вид на западную стену

южной части подвала

Россов Л.К. 1981 г.



Пензенская область

Каменский район

г. КАМЕНКА

ул. Первомайская, 10

ЖИЛОЙ ДОМ к. XIX в.

Дверной проём в стене,

разделяющей подвал на

южную и северную половины

Россов Л.К. 1981 г.



Пензенская область

Каменский район

г. КАМЕНКА

ул. Первомайская, 10

ЖИЛОЙ ДОМ к. XIX в.

Кирпичный столб близ

юго-восточного угла

южной части подвала

Россов Л.К. 1981 г.

МИНИСТЕРСТВО КУЛЬТУРЫ СССР ● ПАМЯТНИКИ ИСТОРИИ И КУЛЬТУРЫ СССР (недвижимые) 3.2.000-1.39.10

СОЮЗНАЯ РЕСПУБЛИКА РСФСР Гл. упр. охраны памятников истории и культуры (наименование республиканского органа охраны)

Адрес Пензенская обл., Каменский р-н, г. Каменка, ул. Первомайская, 10
(АССР, край, область; район, автономная обл.; национальный округ, населенный пункт)

УЧЕТНАЯ КАРТОЧКА

I. НАИМЕНОВАНИЕ ПАМЯТНИКА

Деревянный дом

II ТИПОЛОГИЧЕСКАЯ ПРИНАДЛЕЖНОСТЬ

памятник археологии	памятник истории	памятник архитектуры	памятник монумент. ис-ва
		2	

III. ДАТИРОВКА ПАМЯТНИКА

Конец XIX в.

IV. ХАРАКТЕР СОВРЕМЕННОГО ИСПОЛЬЗОВАНИЯ

по первоначальному назначению	культурно-просветительное	туристско-экскурсионное	лечебно-оздоровительн.	жилые помещения	хозяйственное	не используется
+						

предлож. по исполъз.

V. ХАРАКТЕРИСТИКА ТЕХНИЧЕСКОГО СОСТОЯНИЯ

хорошее	среднее	плохое	аварийное
+			

VI. КАТЕГОРИЯ ОХРАНЫ

союзная	республ.	местная	не состоит
			+

наличие утвержденной охраны

да	нет
	+

VII. НАЛИЧИЕ ДОКУМЕНТАЦИИ

паспорт	фотографии	обмеры	реставрационные материалы
+	+	10	+

место хранения документов

органы охраны	реставрационные мастерск.	музей, архив
		III

Дата составления карточки

союзный	республикан	местный	республикан	местные	
	+	+			+

октябрь 1981 г. М. П.

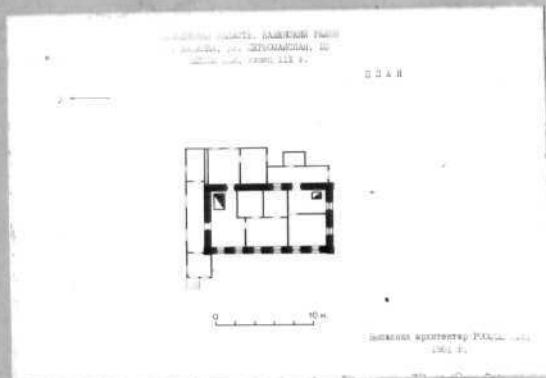
Составитель Россов Л.К., арх. [подпись] Инспектор по охране памятников

(ф. и. о., должность или инициалы, подпись)

(ф. и. о., подпись)



Фото или схематический план



Краткое описание

Дом представляет собой простой прямоугольный объём с четырьмя кирпичными стенами, выложенными в два с половиной кирпича. Здание одноэтажное, с подвалом, освещавшимся окнами (в настоящее время заложены). Перекрытие деревянные, кровля вальмовая, покрыта железом.

В прошлом главный вход в дом находится в средней части главного, западного фасада. Теперь он заложен и превращен в окно.

Западный фасад декорирован широким аркатурным поясом с колонками, прерванным на месте прежнего входа в дом, поясом над окнами, повторяющим кривизну их лучковых перемычек, и венчающим карнизом с "Т"-образными рельефными фигурами.

Здание представляет интерес как тип сельского каменного жилого дома, его декор заимствован из древне-русского зодчества.