

2410037001

3.4. I.32.I

МИНИСТЕРСТВО КУЛЬТУРЫ СССР

индекс

ПАМЯТНИКИ ИСТОРИИ И КУЛЬТУРЫ СССР
(недвижимые)

СОЮЗНАЯ РЕСПУБЛИКА РСФСР

Министерство культуры. Главное управление по охране памятников истории и культуры
(наименование республиканского органа охраны памятников)

П А С П О Р Т

I. НАИМЕНОВАНИЕ ПАМЯТНИКА Церковь Петра и Павла на Новой Басманной

II. ТИПОЛОГИЧЕСКАЯ ПРИНАДЛЕЖНОСТЬ

памятник археологии	памятник истории	памятник архитектуры	памятник-монумент иск-ва
		4	

III. ДАТИРОВКА ПАМЯТНИКА (или дата исторического события, с которым связано возникновение памятника—для памятников истории)

1705-1723 гг., 1740-1745 гг., 1826-1828 гг., 1856 г.

IV. АДРЕС (местонахождение) ПАМЯТНИКА г. Москва, ул. Ново-Басманная, II. 1856 г.
Сокольнический район

национальный округ, населенный пункт, пути подъезда)

V. ХАРАКТЕР СОВРЕМЕННОГО ИСПОЛЬЗОВАНИЯ

по первонач. назначению	культурно-просветит.	туристско-экскурсион.	лечебно-оздоровительн.	жилые помещения	хозяйственное	не используется
	музей, библ. клуб		больн. санат. д/отд.		учреждение торгов. промышл. склад	

ПРИЛОЖЕНИЯ:

- Фото общего вида— 8
- Фото фрагментов— 34
- Генплан—
- Обмеры: план— 2
- фасад—
- разрез—
- Схематический план
- охранной зоны—
- Вкладыш - 16 стр.

VI. ИСТОРИЧЕСКИЕ СВЕДЕНИЯ

- а)

{	для памятников археологии	— история возникновения, кем и когда проводились разведки и раскопки, место хранения коллекций
	для памятников истории	— история возникновения; краткая характеристика событий и лиц в связи с которыми объект приобрел значение памятника
	для памятников архитектуры и монументального искусства	— автор, строитель, заказчик, история создания

Церковь Петра и Павла на Новой Басманной (в Капитанской, Ново-Басманной слободе) существовала уже в конце ХУП века. В 1695 году на этом месте была построена деревянная Петропавловская церковь. В 1705 году по прошению стольника и подполковника Ив. Фед. Басова, "по имянному царского величества указу и по данному собственной его величества руки рисунку", на выделенные Петром I средства (две тысячи рублей) началось строительство нового каменного, ныне существующего храма. Работы были остановлены из-за указа Петра I 1714 года о запрещении каменного строительства вне Петербурга. Неоднократные прошения на имя царя о позволении достроить церковь, положительных результатов не имели, и в 1717 году храм стоял еще незаконченным. Освящение церкви произошло только в июле 1723 года. Первоначально колокола висели в барабане храма, который служил звонницей; а церковь, таким образом, относилась к типу "иже под колоколы". Первоначальная окраска храма

б) перестройки и утраты, изменившие первоначальный облик памятника (см. вкладьш № I)

Хорошо сохранившаяся снаружи и реставрированная церковь претерпела значительные изменения в интерьере. Первый ярус сильно перепланирован, под сводами южной и северной галерей частично подшит потолок. Верхний ярус церкви разделен на два этажа. Большая часть стеной поверхности внутри здания забелена, а стены верхнего яруса храма оклеены обоями. Полностью утрачена церковная утварь.

в) реставрационные работы (общая характеристика, время, автор, место хранения документации)

В 1959-1966 годах памятник подвергся фрагментарной реставрации по проекту архитектора Московской научно-реставрационной производственной мастерской Управления капитального ремонта жилых домов Мосгорисполкома Н.Д. Недовича. Реставрационные работы начались в мае 1959

(см. вкладьш № 2)

VII. ОПИСАНИЕ ПАМЯТНИКА

для памятников археологии	—характер культурного слоя, важнейшие находки
а) (для памятников истории для памятников архитектуры	—характеристика памятника, наличие, текст и время установления мемориальной доски.
	—основные особенности планировочной, композиционно-пространственной структуры и конструкций; характер декора фасадов и интерьеров; наличие живописи, скульптуры, прикладного искусства; строительный материал, основные габариты.
для памятников монумент. ис-ва	—основные особенности композиционного и колористического решения; тексты, материал, техника, размер.

Церковь Петра и Павла занимает угол Ново-Басманной улицы и Басманного переулка. Южным фасадом она выходит на красную линию улицы, а восточный фасад обращен к переулку, но отстоит от него на несколько метров. Здание служит наиболее важным архитектурным акцентом в застройке Ново-Басманной улицы.

Кирпичная оштукатуренная двухъярусная церковь построена в стиле барокко. Ее трехчастная композиционная схема состоит из храма с апсидой, колокольни и соединяющего их перехода. Внешний абрис плана довольно прост. Симметричный относительно продольной оси церкви он образован широким прямоугольником храма, примерно равным ему по ширине крестообразным основанием колокольни и соединяющим их более узким переходом прямоугольной формы. Значительно больше дифференциации, динамики и сложности обнаруживает объемная композиция как храма, так и колокольни. (см. вкладыш № 3)

общая оценка общественной, научно-исторической и художественной значимости памятника.

Церковь Петра и Павла на Новой Басманной — один из интереснейших памятников московского культового зодчества XVIII века. Храм принадлежит к немногочисленным памятникам петровского времени и среди них занимает особое место. При всех характерных для петровского барокко московской школы чертах, церковь обнаруживает индивидуальные черты. (см. вкладыш № 14)

VIII. ОСНОВНАЯ БИБЛИОГРАФИЯ, АРХИВНЫЕ ИСТОЧНИКИ, ИКОНОГРАФИЧЕСКИЙ МАТЕРИАЛ.

1. А. Мартынов, И. Снегирев, Москва. Подробное историческое и археологическое описание города, т. I, М., 1875, стр. 71.
2. Н. П. Розанов, Описание московских церквей, учиненное московскою консисториею в 1817 году, М., 1875, стр. 24.

(см. вкладыш № 15)

ВКЛАДЫШ № I

к паспорту "Церковь Петра и Павла на Новой Басманной".

Москва, ул. Ново-Басманная, II

к разделу VI а) (продолжение)

была красной с белыми деталями. Во второй ярус храма вела белокаменная открытая лестница со стороны западного фасада. Одноярусные галереи охватывали храм с юга, севера и запада. Однако в отличие от более поздних, дошедших до нашего времени галерей, они с юга доходили до восточного фасада четверика, а с севера были еще короче. Тем самым выступ апсиды был выявлен не только во втором (как сейчас), но и в первом ярусе. Первоначальные галереи, кроме того, были почти вдвое уже ныне существующих. После пожара 1737 года, повредившего звонницу, возникла необходимость в сооружении колокольни. Отдельно стоящая колокольня была построена в 1740-1745 годах. Автором проекта ее ряд исследователей считает И.Я.Бланка, без ссылки на какие-либо источники. Первоначальная окраска колокольни, по-видимому, была трехцветной. Основная поверхность была покрыта желтой краской, карнизы и колонны оставались белыми, в филёнках и других мелких деталях применен красный цвет. В 1770-1772 годах в южной галерее нижней церкви был устроен придел Рождества Богородицы. В 1781-1782 годах проводились большие работы в верхнем ярусе церкви: разобраны хоры (вероятно, деревянные) вдоль южной и северной стен, заново расписаны все стены. Следующий крупный строительный период относится к 1826-1828 годам, когда наружная лестница на второй ярус церкви была переделана в крытый переход, соединивший храм с колокольней. В эти же годы здесь была установлена чугунная лестница. В 1832-1834 годах устроен придел Владимирской Божьей Матери в северной галерее нижнего

(см. вкладны № 2)

ВКЛАДЫШ № 2

к паспорту "Церковь Петра и Павла на Новой Басманной".

г. Москва, ул. Ново-Басманная, II

к разделу VI а) (продолжение)

яруса. Наиболее значительные изменения здание претерпело в 1856 году, когда были перестроены нижние приделы с разборкой стен первоначального гюльбиша и сооружением новых галерей, по габаритам превосходящих прежние. В связи с этой перестройкой были значительно расширены проемы, соединяющие пространство четверика с боковыми приделами. К этому же времени, по-видимому, относится сильная переделка фасадов здания: замена первоначального барабана-звонницы новым барабаном, надстройка верхнего яруса-резонатора звона на колокольне, штукатурный декор храма и колокольни, обрамления арочных проемов третьего и четвертого ярусов, балюстрады всех ярусов колокольни. В 1856 году новую отделку получили и интерьеры нижнего яруса храма (штукатурный декор и настенная живопись). В дальнейшем хоть сколько-нибудь серьезных изменений в облике церкви не произошло. В конце XIX века в верхней церкви было оборудовано калориферное отопление, а в 1901 году здание подверглось ремонту. Церковь имела четыре престола: главный во имя Петра и Павла в верхнем ярусе и три придела в нижнем - Николая Чудотворца (в центре), Владимирской Богоматери (с севера) и Рождества Богородицы ("Утоли моя печали") с юга.

к разделу VI в) (продолжение)

года и в первые два года коснулись главным образом интерьера. Осенью 1962 г. дирекция мастерской ^(не) правильно организовала ведение отделочных работ по фасадам, которые пришлось переделывать в 1963-1964 годах. В процессе реставрации наиболее ответственной работой (см. вкладыш № 3)

ВКЛАДЫШ № 3

к паспорту "Церковь Петра и Павла на Новой Басманной".

Москва, ул.Ново-Басманная, II

к разделу VI в) (продолжение)

стало восстановление первоначального венчающего восьмерика храма, служившего звонницей. Основанием для целостностной реставрации завершения памятника послужил ряд сохранившихся от него белокаменных деталей (нижний карнизик, импосты арок и др.), кирпичная кладка первоначального восьмерика до карниза, а также графическое изображение храма, относящееся к нач. XIX в. и архивные данные.

В ходе реставрационных работ была сделана впилообразная головка на колокольне, удалены поздние декоративные наслоения фасадов второго яруса храма и восстановлено первоначальное их убранство. Таким образом, верхний ярус храма подвергнется восстановлению на период петровского времени (первоначальный), гильбизе оставлено в том виде, какой оно получило в середине XIX века, а в колокольне были сохранены отдельные поздние декоративные элементы XIX века.

Расчистка и реставрация настенной живописи в интерьере была произведена под руководством художника-реставратора С.А. Зиновьева. Полностью реставрирована живопись в храме нижнего яруса. В верхней церкви проведено частичное раскрытие росписей с выявлением нескольких хронологических слоев живописи.

к разделу УП а) (продолжение)

Трехчастная в своем основании структура храма, состоящая из двухъярусного четверика и трехгранных трапиевидных апсиды и западного притвора, обнесена с юга и севера галереями с открытым гильбизем наверху. Галереи целиком заслоняют южный и северный фасады

(см. вкладыш № 4)

ВКЛАДЫШ № 4

к паспорту "Церковь Петра и Павла на Новой Басманной".

Москва, ул.Ново-Басманная, II

к разделу УП а) (продолжение)

первого яруса храма. Четверик несет невысокий восьмерик, у которого диагональные грани почти вдвое уже четырех основных сторон. Диагональные грани укреплены контрфорсами, опирающимися на углы четверика. Крупные полукруглые фронтоны ("полуглавия" по терминологии И.Э.Грабаря), завершающие четверик, апсиду и притвор, скрывая нижнюю часть восьмерика, придают ему значительно более приземистые пропорции. Поставленный на сомкнутом своде восьмерика восьмигранный с узкими диагональными сторонами барабан-звонница завершен невысоким, изящным шпилем. Ярусная, ступенчатая по силуэту композиция храма в целом носит довольно приземистый характер, составляющие ее элементы имеют грузные пропорции. Вместе с тем геометрически четкая очерченность форм и облегченное решение устремленного вверх венчающего объема хорошо уравновешивают некоторую пропорциональную "придавленность" масс.

Двухъярусный переход, примыкающий к западному притвору храма, состоит из широкого основания с гильбицем наверху и более узкой закрытой галереи, достигающей примерно $3/4$ высоты верхнего яруса притвора. Пятиярусная колокольня является вертикальной доминантой церкви. Два ее нижних яруса, крестообразные в плане со скругленными внутренними углами, представляет собой монументальные приземистые объемы, как бы служащие цоколем для устремленных вверх трех ярусов. Кубические в своей основе третий и четвертый ярусы, резко уменьшенные по размерам относительно двух нижних, образуют слегка ступенчатую композицию, которая увенчана небольшим белокаменным восьмериком

(см.вкладыш № 5)

ВКЛАДЫШ № 5

к паспорту "Церковь Петра и Павла на Новой Басманной".

Москва, ул.Ново-Басманная, II

к разделу УП а) (продолжение)

с узкими диагональными гранями. Завершается колокольня шпильеобразной главкой, подчеркивающей вертикальную динамику формы.

Фасады храма (первоначального его ядра, т.е. второго яруса) решены в характерных для московской архитектуры петровского барокко формах. Трехосевая симметричная композиция южного и северного фасадов четверика образована центральным входным проемом с лучковой перемычкой (ведущим на гульбище) и боковыми прямоугольными окнами. Окна обрамлены наличниками в виде тяг с "ушами" в верхних и нижних углах. Над окнами помещены полукруглые сандрики с заплечиками. Две тосканские пилястры, фланкирующие входной проем и подчеркивающие трехчастность композиции фасада, ^(ан) закрываются несколько ниже венчающего карниза. В подобном нарушении привычной ордерной тектоники сказалась незрелость московских зодчих начала XVIII века в применении принципов архитектуры нового времени. Полукруглый фронтон южного и северного фасадов прорезан расположенными на центральной оси окном с полуциркульной перемычкой. Боковые фасады апсиды и притвора имеют по одному прямоугольному окну, оформленному аналогично окнам четверика. Восточный фасад апсиды открыт с самого низа. Гладкая стена первого яруса прорезана двумя полуциркульными окнами и завершена антаблементом с фризом, имитирующим триглифно-метопный фриз. Прямоугольное окно в центре фасада второго яруса обрамлено наличником с сандриком, аналогичным проемам четверика. Завершена апсида полукруглым фронтоном с круглым окном в центре тимпана. Западный фасад притвора имеет такое же заверше-

(см. вкладыш № 6)

ВКЛАДЫ № 6

к паспорту "Церковь Петра и Павла на Новой Басманной".

Москва, ул. Ново-Басманная, II

к разделу УП а) (продолжение)

ние (только окно здесь полуциркульное, а не круглое). Все фасады четверика, апсиды и притвора опоясаны непрерывающимся венчающим карнизом, обогащенным рядом "сухариков". С севера и юга аналогичный карниз также проходит под фронтоном, зрительно отрезая плоскость его тимпана от фасада четверика. Восьмерик храма в композиционном и декоративном отношениях решен еще более лаконично. Овальные окна, расположенные по осям широких граней, являются единственными декоративными "пятнышками" на гладких стенах восьмерика. Любопытно, что западное и восточное окна расположены выше северного и южного, врезаясь в пятн свода, тем самым получая сходство с люкарнами. Обрамленные профилированной тягой проемы фланкируются двумя плоскими гипсовыми волютами, которые усложнены сверху своеобразными букетами цветов, а внизу растительными гирляндами. Криволинейные очертания волют носят отпечаток "рукотворности", живости в рисунке. Венчающий карниз, также ^{как} и в четверике украшен поясом "сухариков". Барабан, прорезанный по сторонам света большими арочными проемами звона с профилированными импостами и клинчатыми "замками". Диагональные грани оформлены массивными гипсовыми волютами, решенными в виде контрфорсов. Венчающий карниз также обогащен сухариками.

В первоначальном декоре храма из белого камня выполнены венчающие карнизы. Все окна имеют кубчатые решетки. Фасады галерей с большими полуциркульными окнами целиком покрыты денточным рустом, выложенным из кирпича, и обработаны кирпичными рустованными плитами

(см. вкладки № 7)

ВКЛАДЫШ № 7

к паспорту "Церковь Петра и Павла на Новой Ласманной".

Москва, ул.Ново-Ласманная, II

к разделу УП а) (продолжение)

рами. Белокаменный цоколь имеет профилировку. Окна, в которые вставлены строго геометрического рисунка решетки, обрамлены широкими штукатурными наличниками с крупными клинчатыми "замками" и разорванными треугольными сандриками. Центральные части галерей в три оси проемов, по ширине соответствующие четверику храма, завершены глухим парапетом гульбища. Над боковыми крыльями галерей по гульбищу проходит белокаменная балюстрада. Глухие восточные фасады галерей завершены парапетом. Эклектичный декор галерей в целом имитирует формы барочной архитектуры.

В псевдо-барочном духе решены и фасады перехода от храма к колокольне. Пилястры, портал входного проема и наличник окна на обоих фасадах нижнего яруса отличаются мастерской обработкой белокаменного декора. Эти элементы убранства целиком выполнены из белого камня с тончайшей проработкой профилей. Белокаменные глухой парапет и балюстрада гульбища аналогичны галереям храма. Деревянный ярус перехода по обоим фасадам имеет 7 окон с лучковыми перемычками. Простенки между ними обработаны филленчатыми пилястрами. Южная стена 2-го яруса перехода целиком сложена из белого камня, северная стена - кирпичная с белокаменными базами пилястр и венчающим карнизом.

В отличие от скупо примененного и плоскоотно трактованного декора храма, наружное убранство колокольни исполнено богатой пластичности и свето-теневой модерновкой форм. Лишь нижний, цо-
кольный ярус имеет плоскостную обработку поверхности - центральная

(см. вкладыш № 8)

ВКЛАДЫШ № 8

к паспорту "Церковь Петра и Павла на Новой Басманной".

Москва, ул.Ново-Басманная, II

к разделу УП а) (продолжение)

часть каждого фасада вокруг арочного проема и углы покрыты денточным рустом. Второй ярус выделяется наиболее богатым убранством фасадов. Его четыре грани решены в виде триумфальных арок с большими полуциркульными проемами, спаренными тосканскими колоннами по сторонам на филенчатых пьедесталах и антаблементом, несущим треугольный фронтон. Фронтон энергично раскрепован, повторяя пластику самой стены, - прием, сообщавший классически яному мотиву триумфальной арки барочную динамичность. ~~Проемы обрамлены профилированной~~
~~ной тягой.~~ Проемы обрамлены профилированной тягой и отмечены в центре клинчатый "замковый камень". Над проемами помещены две наклонные профилированные полосы сандриков. Скругленные углы яруса имеют ложные арочные окна меньшего размера, но оформление аналогично большим проемам. Третий и четвертый ярусы, по композиции и декору являющиеся упрощенным вариантом второго яруса, близки друг другу. Арочные проемы по странам света (ложные в третьем ярусе) украшены импостами, архивольтами и клинчатыми "замками". Углы обработаны спаренными тосканскими колоннами на филенчатых пьедесталах. Третий ярус, как и второй, имеет круговой обход - гультыше огражденный балюстрадой и глухим парапетом, обработанными филенками. Балюстрада установлена и в четвертом ярусе перед проемами звона. Переход от четвертого к пятому ярусу оформлен ложными круглыми люкарнами, увенчанными полукруглыми с заплечиками сандриками. Последние продолжены в стороны в виде сложных по рисунку волот. Венчающий восьмерик оформлен довольно скромно. Арочные проемы аналогичны по декору

(см. вкладки № 9)

ВКЛАДЫШ № 9

к паспорту "Церковь Петра и Павла на Новой Басманной".

Москва, ул. Ново-Басманная, II

к разделу УП а) (продолжение)

проемам звона. Они фланкируются пилястрами с капителями в виде необработанных блоков. Диагональные грани украшены узкими филёнками. В декоре колокольни из белого камня выполнены колонны всех ярусов, базы пилястр, обрамления арочных проемов и венчающие карнизы.

Внутренняя структура храма весьма сложна и необычна. По построению интерьера это, пожалуй, самый своеобразный памятник петровского времени в Москве. Трехчастная композиция нижнего яруса собственно храма состоит из четверика, перекрытого коробовым сводом и одинаковых трапециевидных в плане помещений алтаря и западного притвора с полудомковыми сводами. Четверик связан с апсидой и притвором широкими арочными проемами. Пространство храма окружено галереями, перекрытыми в основной своей части крестовыми сводами, отделенными друг от друга подпружными арками. Галереи сообщаются с храмом тремя проемами с каждой стороны, как бы преобразуя северную и южную стены последнего в отдельно стоящие пилоны. Проемы соединяют галереи также с апсидой и притвором. В интерьере второго яруса храма четверик переходит в восьмерик при помощи массивных тремпов. Восьмерик перекрыт сомкнутым сводом, апсида — коробовым. В западном притворе расположены хоры, благодаря чему он разделен на два яруса. Внизу он имеет потолок на падажах, а пространство хор перекрыто коробовым сводом. Проемы апсиды и притвора имеют внутри характерные для московской архитектуры кон. XUI — нач. XUIII века трапециевидные перемычки, не

(см. вкладыш № 10)

ВКЛАДЫШ № 10

к паспорту "Церковь Петра и Павла на Новой Басманной".

Москва, ул.Ново-Басманная, II

к разделу УП а) (продолжение)

выявленные снаружи (последнее - необычный прием). На хоры ведет внутрстенная белокаменная лестница, устроенная в юго-западном углу стены притвора. Внизу и вверху в проемы, ведущие на лестницу, навешаны железные одностворчатые двери. От кирпичной внутрстенной лестницы, ведущей в барабан храма, сохранился только участок в толще западной стены восьмерика, спускающийся от уровня лавкарни. Переход, соединяющий храм с трапезной, занимает великокопная чугунная лестница (описание лестницы - см. ниже). В нижнем ярусе двустолпное помещение в боковых (северном и южном) частях перекрыто крестовыми сводами. Второй ярус, представляющий собой коридор, часть которого занята верхним маршем лестницы, имеет плоское перекрытие. Первый и второй ярусы колокольни имеют одинаковую внутреннюю структуру, в плане крестообразную. Пространство перекрыто двумя перпендикулярными друг другу коробовыми сводами, в месте пересечения, в центре образующие крестовый свод. Композиция обоих ярусов усложнена четырьмя круглыми помещениями в угловых пилонах. В двух из них - северо-западном и юго-восточном - находятся кирпичные винтовые лестницы, связывающие первый и второй ярусы. В западной стене третьего яруса расположена кирпичная маршевая лестница, поднимающаяся в четвертый ярус. Выше ведет деревянная маршевая лестница.

Внутреннее убранство церкви сохранилось лишь частично. Доведшая до нашего времени настенная живопись в интерьере разновременна. Расширенный фрагмент наиболее ранней (если не первоначально-

(см. вкладыш № II)

ВКЛАДЫШ № II

к паспорту "Церковь Петра и Павла на Новой Ласманной".

Москва, ул.Ново-Ласманная, II

к разделу VII а) (продолжение)

ной, то не позже середины XVIII века) клеевой росписи находится во 2-м ярусе храма в верхней части южной стены, у юго-западного тремпа. Фрагмент представляет мужскую фигуру, изображенную в "S" - образном изгибе. Породевший мужчина одет в доспехи, поверх которых наброшена горюстаевая накидка. Поза изображенного и звучная локальная цветная гамма обнаруживает черты стиля барокко. Поверх самого раннего слоя живописи расположены масляные росписи 1781-1782 годов, значительно более мелкие, масштабно менее удачно согласованные с архитектурными формами храма. Третий живописный слой (масляный), повторяющий композиции кон. XVIII века, относится, по-видимому, к середине XIX столетия. Сохранилось четыре различные по форме и размерам композиции (две из них частично уничтожены ради раскрытия первоначального слоя) на христологические сюжеты. Композиции, расположенные в два ряда, заключены в растительные рамы квадратной (две), овальной и вертикально вытянутой с полуциркулярным завершением формы. Различные по конфигурации и размерам ^{изс} изображения композиционно объединены написанной между ними и окном канцелированной пилястрой композитного ордера на пьедестале. Юго-западный тремп занят сидящей фигурой евангелиста Марка - живопись, относящаяся, возможно, также к 1781-1782 годам. Этим же временем можно предположительно датировать росписи падлуг в западном притворе второго яруса. Здесь маслом написаны небольшие квадратные композиции на сюжеты Апокалипсиса, изображенные на зеленом фоне. В нижнем ярусе храма

(см. вкладки № 12)

ВКЛАДЫ № 12

к паспорту "Церковь Петра и Павла на Новой Басманной".

Москва, ул.Ново-Басманная, 11

к разделу УП а) (продолжение)

сохранились росписи двух периодов. Более ранняя, относящаяся, по-видимому, к первой половине XIX века клеевая живопись занимает лоток апсиды. Композиция представляет Бога-отца в полный рост с воздетыми вверх руками с голубем (Святым Духом) на груди. Внизу по сторонам, Савваофа помещены херувимы. Изображения выполнены в легких приглушенных тонах на серо-голубом нежном по калориту фоне.

Масляная живопись 1856 года выполненная в академических традициях занимает всю поверхность свода четверика. Основное место принадлежит двум овальным композициям, изображающим Христа и Богоматерь в окружении ангелов. В узловых частях свода расположены полукруглые композиции с четырьмя евангелистами. Между композициями изображены херувимы на голубом фоне. Все композиции обрамлены лепным растительным орнаментом с круглыми медальонами, в которые заключены две или три головки херувимов. Лепнина в виде растительных картушей украшает также свод западного притвора в первом ярусе храма. Над лестницей в переходе, соединяющем храм с трапезной, потолок поддерживается лепными кронштейнами. Потолок верхнего коридора над лестницей имеет тянутый карниз. От отделки интерьеров памятника сохранились также бумажные обои коричневого цвета, покрывающие целиком сомкнутый свод во втором ярусе храма — уникальный пример применения обоев в культовых постройках. В нижней части обоев, на уровне пят свода проходит бордюр, имитирующий лепной карниз. Среди внутреннего

(см. вкладыш № 13)

ВКЛАДКИ № 13

к паспорту "Церковь Петра и Павла на Новой Басманной".

Москва, ул.Ново-Басманная, II

к разделу VII а) (продолжение)

убранства церкви ~~переход~~ особое место принадлежит чугунной лестнице в стиле ампир, поднимающейся во второй ярус храма. Рельефные плиты ступеней изображают ветви с листьями помещенные на фоне косых клеток. Аналогичные рельефные изображения занимают и плиты междумаршевых площадок, но на гладком фоне. Круглые в сечении чугунные балясины лестницы украшены в середине спиралевидными завитками. От иконостаса (какого - неизвестно) осталось три фрагмента, стоящие сейчас в случайных местах (два в западном притворе первого яруса и один на лестничной площадке в переходе). Фрагменты представляют собой мраморные обрамления икон с пышным орнаментом в псевдо-византийском стиле.

Полы в нижнем ярусе храма выстланы белокаменными плитами (в открытом виде они сохранились лишь в части северной галереи, в остальных помещениях полы приподняты примерно на полметра). Во втором ярусе храма и во всех ярусах колокольни полы новые, преимущественно паркетные.

Система перевязки кирпичной кладки храма - "верстовая", раствор известковый, размеры кирпича: 27,5 (28,5) x 13,5(14) x 7,5 (8), на тычках имеются клейма "И" в прямоугольной одинарной рамке. Система перевязки кирпичной кладки в галереях - "тычковая". Другие данные о кирпичной кладке памятника не установлены.

ВЛАД № 14

к паспорту "Церковь Петра и Павла на Новой Басманной".

Москва, ул. Ново-Басманная, II

к разделу VII б) (продолжение)

особенности. Прежде всего, это касается трехчастной композиции плана с симметричными относительно поперечной оси четверика трапециевидными апсидой и западным притвором. Необычно и общее решение фасадного декора - весьма скупого и как бы слабо "закрепленного" на поверхности стены (яркой иллюстрацией чему служат пилястры четверика). Своеобразие памятника во многом, по-видимому, может быть объяснено тем, что это был один из первых в Москве храмов, выстроенных согласно принципам архитектуры нового времени. И сколь бы ни отличалась церковь Петра и Павла от знаменитой Меншиковой башни и церкви в Троекурове по своей типологической незаурядности она сродни этим самым ранним московским памятникам нового времени.

Колокольня церкви Петра и Павла - характерный представитель московской архитектурной школы середины XVIII века. Среди развитых барочных колоколен в Москве это, пожалуй, самая ранняя по времени постройка, послужившая предтечей таких замечательных памятников этого типа, как колокольня Троице-Сергиевой Лавры, колокольни церковью Никиты Мученика на Басманной и Воскресения в Монетчиках (не сохранилась), колокольня Новоспасского монастыря. Приписывание колокольни церкви Петра и Павла руке И. Ф. Еланка маловероятно. Прежде всего противоречат этому биографические данные зодчего. До 1740 года он постоянно жил и работал в Петербурге, а в мае 1740 года был сослан в Тобольск. В Москву Еланк приехал не ранее лета 1741 г., а начало строительства ^{Колокольни} ~~храма~~ относится к

(см. вкладки № 15)

ВКЛАДЫШ № 15

к паспорту "Церковь Петра и Павла на Новой Ласманной".

Москва, ул.Ново-Ласманная, II

к разделу VII б) (продолжение)

1740 году. Не согласуется с авторством И. Вланка и сама стилистическая манера архитектора, чьи ^{не}многочисленные постройки далеки от пышности и пластического богатства зрелого барокко в колокольне церкви Петра и Павла. Скорее прав И.Э.Грабарь, выдвинувший предположение о возможном авторстве И.Иичурина. Как хронологически, так и стилистически эта версия вполне правдоподобна, хотя и нуждается в документальных подтверждениях.

Большого внимания заслуживают настенные клеевые и масляные росписи в интерьере церкви. Живопись, насчитывающая примерно пять хронологических слоев, позволяет проследить развитие монументальной культовой живописи на протяжении более века — от первой половины XVIII века до середины XIX-го. Особый интерес представляет расчищенный фрагмент росписи в ~~стиле~~ ^{стиле} барокко, относящийся к первой половине или середине XVIII столетия — редчайший для Москвы пример монументальной живописи этого времени.

к разделу VII. (продолжение)

- 3) Н.А.Найденов, Москва. Соборы, монастыри и церкви. Альбом, М., 1882, ч.IV, № 51.
- 4) Н.А.Скворцов, Материалы по Москве и Московской епархии за XVIII век, вып.I, М., 1911, стр.III.
- 5) И.Александровский, Указатель московских церквей, М., 1915, стр. 29.

(см.вкладыш № 16)

ВКЛАДЫ № 16

к паспорту "Церковь Петра и Павла на Новой Ласманной".

Москва, ул.Ново-Ласманная, II

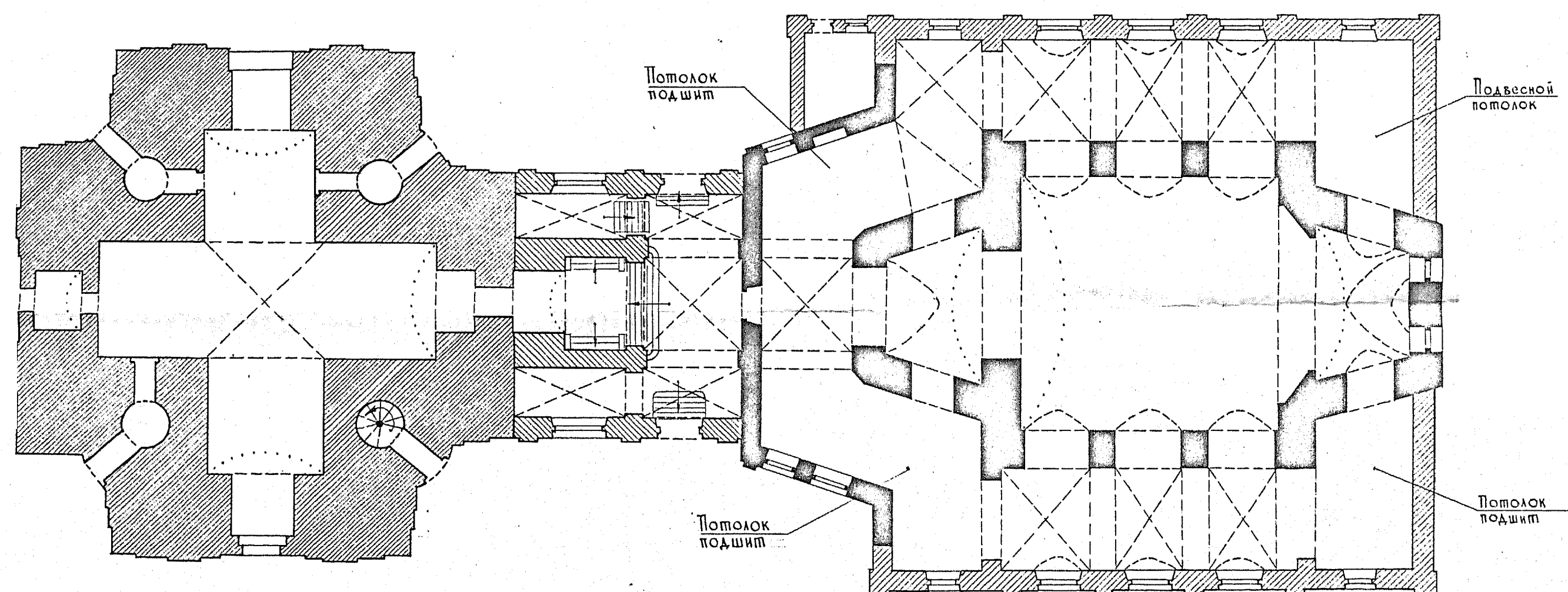
к разделу VIII (продолжение)

- 6) Н.В.Сытин, Из истории московских улиц, М., 1952, стр. 492.
- 7) История русского искусства, п/р И.Э.Грабаря, т.7, М., 1960, стр. 169-170.
- 8) Л.А.Ильин, Москва, М., 1963, стр. 226.
- 9) Гос.инспекция по охране памятников архитектуры и градостроительства г.Москвы (охранный № 150).
 - а) отчеты о ремонтно-реставрационных работах 1959, 1960 и 1961 годов (автор - Н.Д.Недович).
 - б) научный отчет о выполненных исследованиях, реставрационных и консервационных работах по интерьерам церкви (автор - Н.Д.Недович).
- 10) ГИИМА, фототека: а) коллекция У, негативы №№ 1202, 1263, 3616, 33607.
 - б) уникальные фотографии "Москва. Церкви".


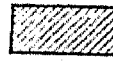

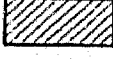
Москва, Ново-Басманная ул. дом 11

Церковь Петра и Павла.

План 1-го этажа.



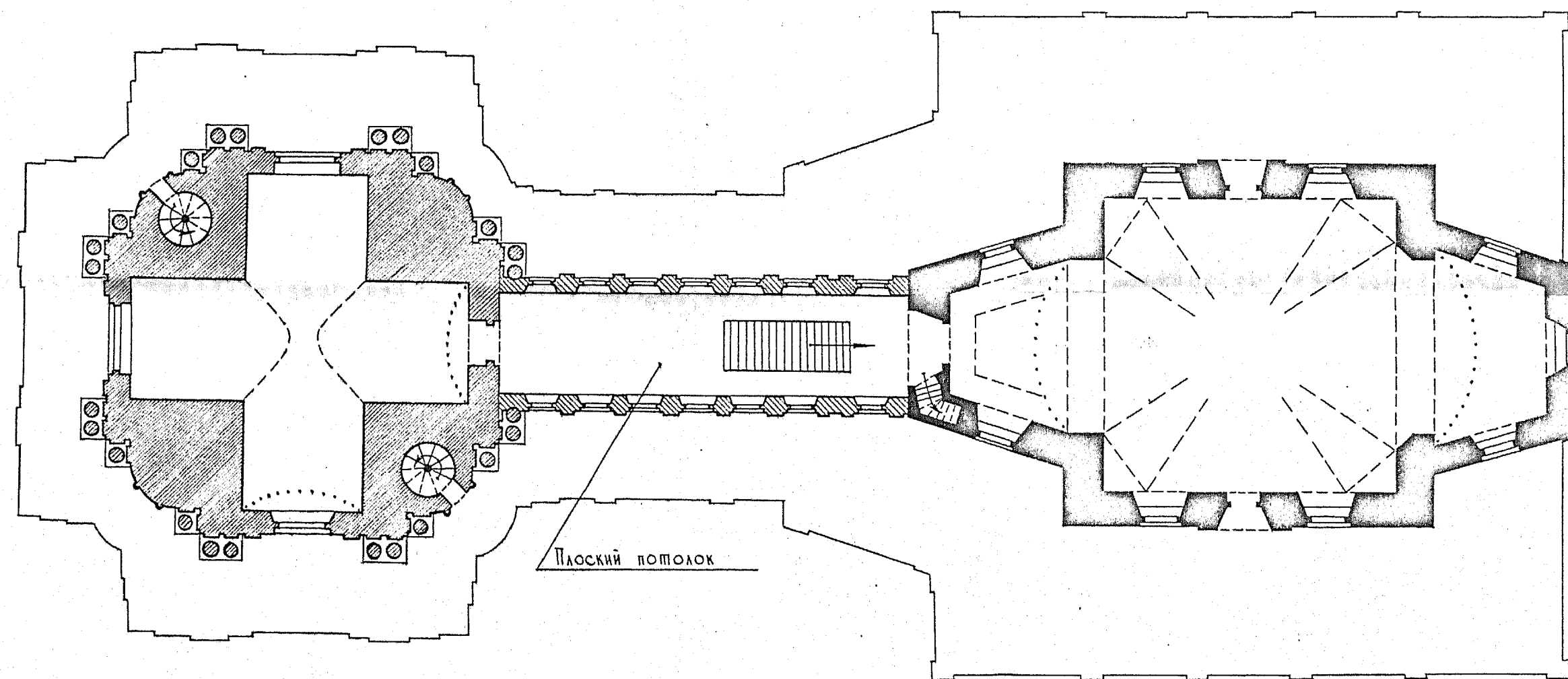
Условные
обозначения:

-  Кладка 1705-1723 г.г.
-  Кладка 1740-1745 г.г.
-  Кладка 1826-1828 г.г.
-  Кладка 1856 г.




0 10 м

В/О Союзреставрация МКС ССР
Корректировка плана МСНРПМ
1965 г. и дообмеры.
Выполнила Антипова Е.А.
1981 г.

Москва, Ново-Басманная ул. дом 11
Церковь Петра и Павла
План 2-го этажа.



Условные
обозначения:

-  Кладка 1705-1723 г.г.
-  Кладка 1740-1745 г.г.
-  Кладка 1826-1828 г.г.

0 10 м

3

В.О. Союзреставрация МКССР
Корректировка плана МСРПМ
1965 г. и дообмеры.
Выполнила Антипова Е.А.
1981 г.



Краткое описание

Церковь представляет собой кирпичную разновременную постройку в стиле барокко. Первоначальный двухъярусный храм типа "восьмерик на четверике", перекрытый сомкнутым сводом, с юга и севера опоясан одноэтажными галереями 1856 г., возникшими на месте первоначальных. Пятиярусная колокольня 1740-45 гг. была первоначально отдельностоящей. В 1826-28 гг. она была соединена с храмом двухъярусным переходом, построенным в псевдо-барочных формах. В отличие от скромного, плоскостного декора фасадов храма, наружное убранство колокольни пышно и исполнено богатой пластичности.

В интерьере сохранились фрагменты настенной живописи, насчитывающей 5 хронологических слоев. Интереснейшим среди них является фрагмент росписи пер. пол. или сер. ХУШ в. в стиле барокко. Замечательна чугунная маршевая лестница в стиле ампир, ведущая во второй ярус храма.

Храм - выдающийся памятник архитектуры петровского времени, колокольня - одна из лучших сохранившихся построек этого типа в стиле барокко.

МИНИСТЕРСТВО КУЛЬТУРЫ СССР ● ПАМЯТНИКИ ИСТОРИИ И КУЛЬТУРЫ СССР (недвижимые) **3.4. I.32.I**
 СОЮЗНАЯ РЕСПУБЛИКА РСФСР МК Главное упр. по охр. пам. ист. и культуры
 Адрес Москва, улица Ново-Басманная, II [наименование республиканского органа охраны]
Сokolьнический район [республика, край, область, автономная обл., национальный округ; населенный пункт]

УЧЕТНАЯ КАРТОЧКА

I. НАИМЕНОВАНИЕ ПАМЯТНИКА Церковь Петра и Павла на Новой Басманной

II. ТИПОЛОГИЧЕСКАЯ ПРИНАДЛЕЖНОСТЬ

памятник археологии	памятник истории	памятник архитектуры	памятник монумент ис-ва
		4	

III. ДАТИРОВКА ПАМЯТНИКА 1705-1723 гг., 1740-1745 гг., 1826-1828 гг., 1856 г.

IV. ХАРАКТЕР СОВРЕМЕННОГО ИСПОЛЬЗОВАНИЯ

по первоначальному назначению	культурно-просветительное	туристско-экскурсионное	лечебно-оздоровительное	жилое	хозяйственно-используемое	не используется
					+	

предлож. по использа.

V. ХАРАКТЕРИСТИКА ТЕХНИЧЕСКОГО СОСТОЯНИЯ

хорошее	среднее	плохое	аварийное
+			
союзная	республ.	местная	не состоит
	+		

наличие утвержденной охранной зоны

да	нет
	+

VII. НАЛИЧИЕ ДОКУМЕНТАЦИИ

паспорт	фотографии	обмеры	реставрационные материалы
+	+	+	

место хранения документов

Дата составления карты ноябрь 1971 г.

органы охраны			реставрационные мастерские		музей, архив, НИИ ВНИИИ
союзный	республикан.	местный	республикан.	местные	
	+	+	+		

Составитель арх. Г. К. Смирнов

[Ф., и., о., должность или профессия, подпись]

Инспектор по охране памятников

[Ф., и., о., подпись]

