

4410966004

3.7/7/ - 1.32.1  
индекс

МИНИСТЕРСТВО КУЛЬТУРЫ СССР  
**ПАМЯТНИКИ ИСТОРИИ И КУЛЬТУРЫ СССР**  
(недвижимые)

СОЮЗНАЯ РЕСПУБЛИКА РСФСР. Министерство культуры.

~~Госинспекция по охране памятников архитектуры и градостроительства~~  
(наименование республиканского органа памятников) г. Москва

**П А С П О Р Т**

I. НАИМЕНОВАНИЕ ПАМЯТНИКА Усадьба Куусово. Голландский домик.

I. ТИПОЛОГИЧЕСКАЯ ПРИНАДЛЕЖНОСТЬ

памятник археологии	памятник истории	памятник архитектуры	памятник монумент. иск-ва
		7/7/	

III. ДАТИРОВКА ПАМЯТНИКА (или дата исторического события, с которым связано возникновение памятника—для памятников истории)

1749-1755 гг.

IV. АДРЕС (местонахождение) ПАМЯТНИКА г. Москва, ул. Юности, 2

(АССР, край, область, район, автономная обл.,

национальный округ, населенный пункт, пути подъезда).

V. ХАРАКТЕР СОВРЕМЕННОГО ИСПОЛЬЗОВАНИЯ

по первонач. назначению	культурно-просветит.	туристско-экскурсион.	лечебно-оздоровительн.	жилые помещения	хозяйственное	не используется
музей библ. клуб		+	больш. санат. дютд.		учреждение торгов. промышл. склад	

ПРИЛОЖЕНИЯ:

- Фото общего вида— 3
- Фото фрагментов— 7
- Генплан—
- Обмеры: план— 2
- фасад—
- разрез—
- Схематический план
- охранной зоны—
- Вкладыш — 6

## VI. ИСТОРИЧЕСКИЕ СВЕДЕНИЯ

- а) { для памятников археологии  
для памятников истории  
для памятников архитектуры  
и монументального иск-ва

— история возникновения, кем и когда производились разведки и раскопки, место хранения коллекций  
— история возникновения: краткая характеристика событий и лиц, в связи с которыми объект приобрел значение памятника.  
— автор, строитель, заказчик, история создания.

Одно из самых ранних сохранившихся зданий усадьбы — парковый павильон "Голландский домик" — построен по проекту неизвестного архитектора в 1749 г. "Голландский домик" — довольно распространенный тип павильона в усадебных парках XVIII в. — в качестве аналогии можно привести одноименную постройку в подмосковной Воронове 1760-х гг. Исторически обусловленный интерес к Голландии довольно глубоко укоренился в верхах русского общества II половины XVIII в. Просвещенный же вельможа 18 столетия, разрабатывавший "тематику" своего усадебного парка, прельщался остро-характерным, необычным обликом Голландского жилища, соответствующим развлекательным функциям павильона.

Дата строительства Кусковского павильона выложена во фронтоне главного фасада. Первоначально здесь было только два помещения — кухня на I этаже и зал-гостиная на втором, а при них деревянные сени и лестница. Натурное изучение памятника при реставрации показало, что уступчатый фронтон был вначале несколько шире, что предполагает более высокую кровлю. В 1749 г. павильон был покрыт черепичной кровлей, в начале XIX в. она была тесовой, а в 1827 г. — железной.

Перестройка здания производилась в 1754–55 годах, во время обширного переустройства всей усадьбы. Руководил работами крепостной архитектор Ф.С.Аргунов. Владелец присылал исполнителям указания: "У голландского домика деревянную приделку сени с лестницами и галерею отломать, а вместо того сделать каменное и внутри как лестницы со сводами, так и прочее сделать таким же манером". Кроме лестницы и коридора после этих работ появилась буфетная комната, на II — десертная. Все помещения, кроме зала, были сплошь облицованы "синей плиткой" — расписанным кобальтом изразцами.

/ Продолжение см. на вкл. № I /

б) перестройки и утраты, изменившие первоначальный облик памятника.

Голландский домик полностью отреставрирован, ему возвращен облик 1750-х гг. Помещения заставлены витринами, в которых экспонируется посуда. Ограда садика выстроена заново. Подпорная стенка пруда выполнена из бетона.

в) реставрационные работы (общая характеристика, время, автор, место хранения документации)

Реставрация Голландского домика закончена в 1983 г. производственным участком В/О "Союзреставрация" под руководством архитекторов Л.А.Соболевой, Т.П.Никитиной и О.С.Кайгородцевой. По рисункам, гравюрам и раскопанным фундаментам воссоздана заново ограда садика. Восстановлено: крыльцо

## VII. ОПИСАНИЕ ПАМЯТНИКА

для памятников археологии	—характер культурного слоя, важнейшие находки,
а) для памятников истории	—характеристика памятника, наличие текст и время установления мемориальной доски.
для памятников архитектуры	—основные особенности планировочной, композиционно-пространственной структуры и конструкций; характер декора фасадов и интерьеров; наличие живописи, скульптуры, прикладного искусства; строительный материал, основные габариты.
для памятников монумент. иск-ва	—основные особенности композиционного и колористического решения; тексты, материал, техника, размер.

Увеселительный парковый павильон — Голландский домик — является организующим центром небольшого самостроительного ансамбля внутри сложного комплекса усадьбы Кусково. Он расположен в юго-западной части регулярного парка и является его составной частью. Здание стоит на берегу вытянутого с севера на юг прямоугольной конфигурации пруда, соединенного на севере каналом с главным усадебным водоемом. "Парадный" фасад домика — стройный, устремленный вверх северный торец отражается в зеркале пруда. Откосы водоема облицованы железобетонными плитами. На выступе западного берега стоял "Китайский павильон" — Пагоденбург. Напротив, на восточном берегу видны раскопанные фундаменты Дорической колоннады.

Прямоугольная по конфигурации плана территория вокруг павильона /сад/ вытянута по оси В-З и обнесена высокой оградой, замыкающей на главном фасаде и разомкнутой двумя проходами у балкона противоположного фасада. На кирпичных, филленчатых, оштукатуренных парапете и столбах укреплены металлические прясла решетки с мелким геометрическим рисунком. Столбы ограды увенчаны вазами, выполненными из литого цемента.

Архитектура павильона призвана воплотить в миниатюре все наиболее характерные черты жилища голландского бюргера — каким его привыкли видеть образованные люди XVIII в., в гравюрном и живописном воспроизведении.

Кирпичное, двухэтажное, прямоугольное в плане здание вытянуто с севера на юг. Узкие симметрично построенные торцевые фасады в три оси завершены характерными стройными ступенчатыми фронтонами с белокаменными волютами в основании, несущими высокую кровлю. Пластическое убранство

/Продолжение см. на вкл. № 3/

б) общая оценка общественной, научно-исторической и художественной значимости памятника.

Образец увеселительного усадебного павильона эпохи барокко сер. XVIII в. Памятник отличается высокой сохранностью керамического убранства интерьеров. Организующий центр одного из малых "внутренних" ансамблей усадьбы Кусково; является одной из самых ранних построек всего комплекса.

## VIII. ОСНОВНАЯ БИБЛИОГРАФИЯ, АРХИВНЫЕ ИСТОЧНИКИ, ИКОНОГРАФИЧЕСКИЙ МАТЕРИАЛ.

1. В. Вороблевский. Краткое описание села Спасского Кусково тож..., М. 1787.
2. Прогулка в селе Кускове. Соч. А. Воейкова, СПб. 1829.
3. П. Бессонов. Прасковья Ивановна, графиня Шереметева. М. 1872.
4. Материалы по старому Кускову /собранные Б. К. Станюковичем/, М. 1926.

**IX. ТЕХНИЧЕСКОЕ СОСТОЯНИЕ**

		хорошее	среднее	плохое	аварийное
характеристика общего состояния:		+			
для памятников археологических	культурного слоя				
логии	важнейших находок				
для памятников архитектуры и истории	конструкций	+			
	стен	+			
	покрытий	+			
	потолков	+			
	пола	+			
	декора фасадов	+			
	интерьеров	+			
в интерьере:	живописи				
	скульптуры				
	прикладного искусства				
для памятников монументального искусства	цоколя				
	постаментов				
	скульптуры				
	грунта				
	красочного слоя				

**X. СИСТЕМА ОХРАНЫ**

а) категория охраны

союзная	республ.	местная	не состоит
	+		

б) дата и № документа о принятии под охрану Постановление Совета Министров РСФСР от 30.08.60 г., № 1327.

в) границы охранной зоны регулирования застройки (краткое описание со ссылкой на утверждающий документ)

**Проект охранной зоны усадьбы Кусково разработан Институтом "Моспроект-3" мастерская № 3 в 1964 году. Автор проекта и архитектор Хаславская. Проект не утвержден.**

г) балансовая принадлежность и конкретное использование Гос. музей керамики и усадьба "Кусково". Экспозиционное здание.

д) дата и № охранного документа

Дата составления паспорта 2 января 1984.

Составитель Карпова М.Г., архитектор  
(ф., и., должность или профессия)  
*(подпись)*

Инспектор по охране памятников \_\_\_\_\_

М. П.

(подпись)

Выпущен в I к. паспорту:  
"С. Кускова. Голландский  
домик".  
п. VI а /продолжение/

Э.7/7/ - 1.32.1  
Г. Москва,  
ул. Мясницкая, 2

на голландские абажуры, а зал - "белов, списер и кофейнов" - разноцветными орнаментальными изразцами. В кухне устроен большой "голландский" очаг, а в зале над ним - камин. Для того, чтобы "чад не проходил и стук не было слышно" пол в зале сделали двойным.

На северном торце дома существовал балкон на белокаменных колоннах, который неоднократно переустраивался, а в конце XIX в. был утрачен.

Последний крупный ремонт здания производился в 1878 г. Именно от этого времени сохранилась столярка окон, отличная от первоначальной.

Вокруг Голландского домика в 1750-х годах создавался один из "внутренних" ансамблей усадьбы. Перед северным фасадом навильона был вырыт Голландский пруд, соединенный каналом с главным водоемом усадьбы - Большим прудом. Пруд имел белокаменные склоны, балюстраду с вазами и спуски к воде для "катания и ужения". На западном и восточном берегах стояли два декоративных деревянных сооружения - китайская беседка и "Пагоденбург" и Дорическая колоннада или Раздвижная галерея.

При Голландском домике был разбит маленький сад, судя по документам, обнесенный трельяжной решеткой. Но на рисунке А.Миронова кон. XVIII в. изображена иная ограда - металлическая, на каменном парапете и столбах, украшенных алебастровыми вазами. Для ухода за садом держали специального садовника - голландца. Посетитель Кускова в 1829 г. писал: "В ограде чистота необыкновенная, а в ближних цветниках разноцветные гвоздичи и тюльпаны с такими радужными пятнами и до того, красками испещренные, что могли бы возродить зависть в самих Гарлеицах."

Выдашь № 2 в паспорту:  
"Ус. Кусково. Голландский  
домик".  
п. VI а /продолжение/

3.7/7/ - I.32.I  
г. Москва,  
ул. Вности, 2

---

В конце XIX в. Пародебург и Дорическая галерея были утрачены.  
Тогда перестал существовать обнесенный оградой садик.

домика, столярка окон, балкон.

Для воссоздания выбран вариант балкона с мраморным полом и железным решётчатым ограждением.

Заменены : сгнившие элементы стропильных конструкций и перекрытий. Произведён косметический ремонт фасадов и интерьеров. Новая кровля из меди имитирует черепичное покрытие.

Изготовлены и поставлены на место утраченные фрагменты плиточной облицовки помещений.

Предполагается вновь разбить "голландский садик".

Откосы пруда укреплены железобетонными плитами. Предполагается в дальнейшем облицовка их белым камнем.

Имеются графические и археологические материалы для восстановления Пагоденбурга и Дорической колоннады

Вилла № 4 к паспорту:  
"Ус. Кусово. Голландский  
домик".  
п. Уд. а /продолжение/

Э.7/7/ - I.52.I  
г. Москва,  
ул. Кресты, 2

на II этаж и маленькая буфетная комната.

Лестница в два марша, перекрытая крестовыми сводами на арках, ведет на второй этаж. Северную половину этажа занимает большой, квадратный в плане зал, а южную - сени с выходом на балкон, лестница с темным чуланом при ней и небольшая "дессертная" комната над буфетной. Все помещения здания, кроме лестницы, имеют деревянные перекрытия с открытыми часто уложенными балконами. Немисские потолки оштукатурены. Полы - новые, дощатые. Пропорции и декор стен создают уютный, камерный характер интерьера. Стены кухни и буфетной сплошь покрыты изразцовыми плитками с кобальтовым рисунком на белом фоне. На них изображены сельские "голландские" пейзажи и жанровые сценки.

В западной стене кухни вложена ниша, а в нише южной стены устроен большой очаг, обрамленный выступом "наличника", сходящего в низу на нет. Над ним в зале расположен камин облицованный искусственным мрамором. Стены зала покрыты сплошным изразцовым ковром, густо насыщенным орнаментальным растительным узором, в котором преобладают зеленый и белый цвета.



Фасадов павильона восемь скучно. Горизонтальные членения отсутствуют. Углы обработаны широкими наугольными лонгетками. По периметру объема проходит гладкий слабо выступающий цоколь, а над протяжёнными фасадами узкий карниз. Стены прорезаны высокими окнами с плосколучевыми перемычками украшенными белокаменными вставками на главном фасаде. На боковых фасадах расположение окон ассиметрично - три оси сдвинуты к южному фасаду. Крайние восточные, нижние проемы торцов - входные. При северном входе имеется белокаменная открытая площадка крыльца с металлическим ограждением из редко поставленных балясин. На южном торце - балкон на четырех белокаменных тосканских колоннах, с металлическими решетками ограждения. Геометрический рисунок решеток повторяет рисунок ограды сада.

Большая роль в создании архитектурного образа павильона играет насыщенная цветность его фасадов, которой подчеркнуто контрастное графическое начало. Фасады штукатурены и раскрашены под кирпичную кладку. На ярком кирпичном фоне выделяются белокаменные детали, зеленая кровля /мель под черепицу/ и зеленая решетка балкона. Белая ограда с зеленой решеткой дополняет облик здания.

Дробному ритму расшивки фасадов "под кирпич" вторит стоярца окон, со стилизованной под XVIII в. мелкой расстекловкой. В узкие чердачные проемы вставлены рамы жалюзетного типа.

Внутренняя планировка проста и "функциональна". С восточной стороны I этажа проходит узкий сивозной коридор-сени со входами с обокх торцов. В сени выходит последовательно /с севера на юг/: большая, прямоугольная в плане кухня, лестница в подвал, лестница

/Продолжение см. на выл. № 4/.

5. В.Згура. Кусковский регулярный сад. "Среди коллекционеров".  
М., 1927, № 7-8, стр. 4-18.
6. А.Шишко. Кусково. М., 1955 .
7. И.М.Глозман, Л.В.Тыдман. Кусково. М., 1960 .
8. Кусково. Останкино. Архангельское. М., 1976, стр. 28-30.

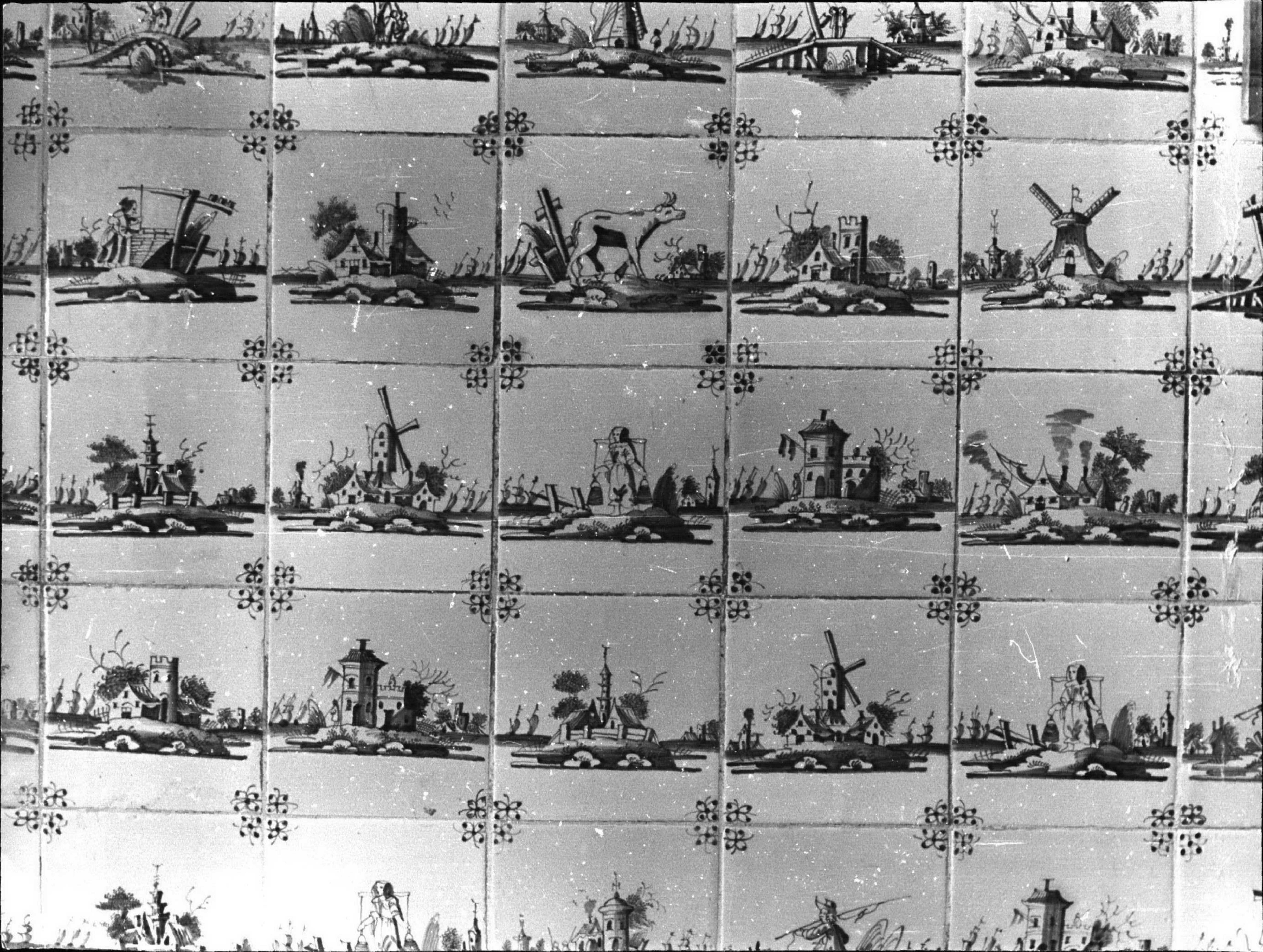




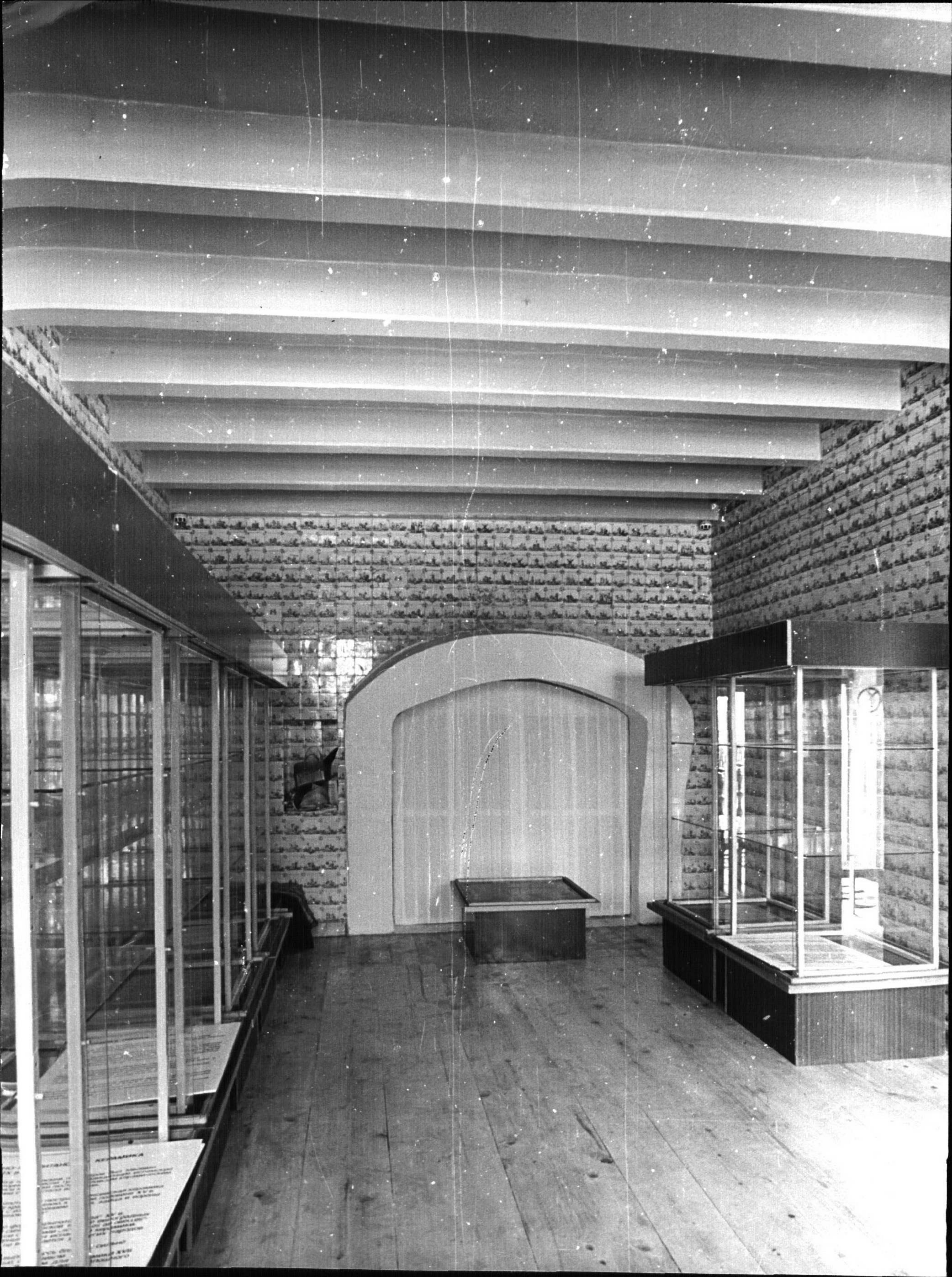




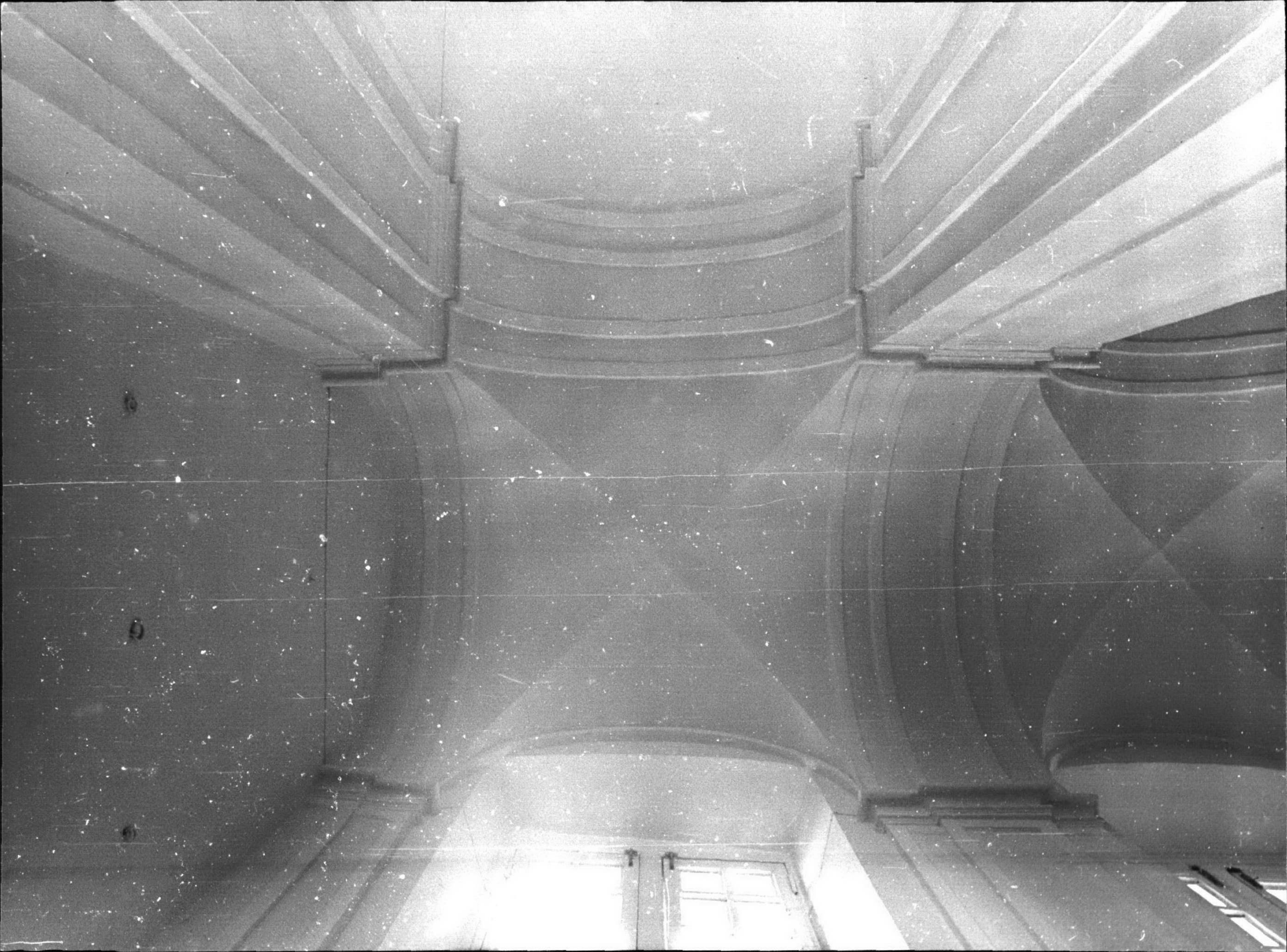






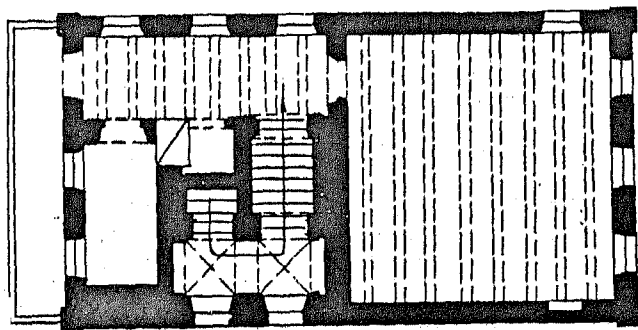








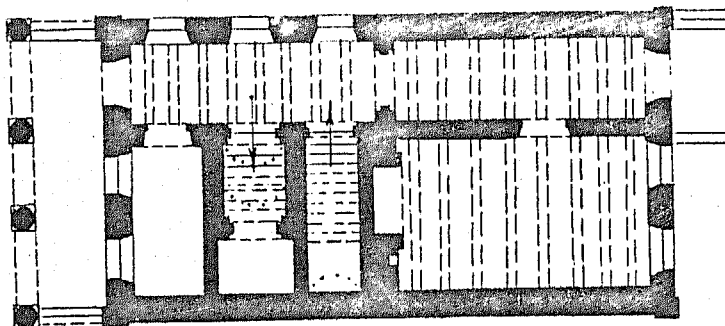
г. МОСКВА, ПЕРОВСКИЙ Р-Н.  
УЛ. ЮНОСТИ, 2.  
УСАДЬБА КУСКОВО  
ГОЛЛАНДСКИЙ ДОМИК, 1749-1755 г.г.  
ПЛАН 2 ЭТАЖА



2

В/О «СОЮЗРЕСТАВРАЦИЯ» МК СССР  
КОРРЕКТИРОВКА ПЛАНА ЦНRM 1955г  
ВЫПОЛНИЛ: А.Е. ЕРОШЕНКО, 1984г.

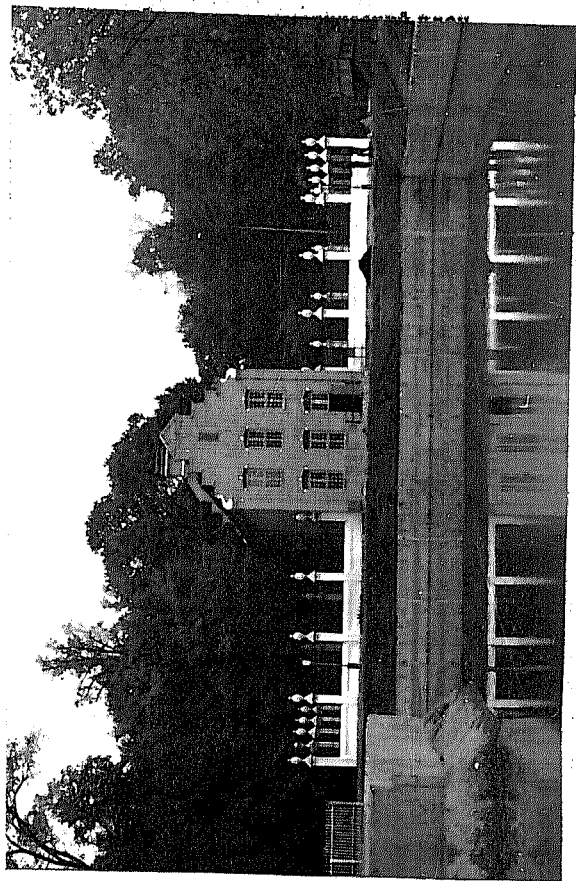
г. Москва Перовский р-н  
ул. Юности, 2  
Усадьба Кусково  
Голландский домик 1749-1755 гг.  
План 1 этажа



2

В/О "Союзреставрация" МК СССР  
Корректировка плана ЦНРМ  
1955 г.  
Выполнил: А.Е. Ерошенко 1984

УЧЕТНАЯ КАРТОЧКА (оборотная сторона)



Краткое описание

Центр одного из внутренних ансамблей ус. Кусково - Голландский домик - выстроен в 1749 г. и перестроен в 1754-55

Небольшой, кирпичный, оштукатуренный и раскрашенный под кирпич, двухэтажный павильон прямоугольной конфигурации выстроен в голландском вкусе. Архитектура его строга и деловита. Убранство фасадов крайне скупо. Выразительность в облик простого здания вносят высокие ступенчатые торцевые фронтоны с белокаменными деталями, тосканский балкон с юга, мелко-расстеклованная столярка окон. Внутренняя планировка отличается простотой. На I этаже в сквозной коридор выходят кухня и буфетная, облицованные голубыми сюжетными изразцами и лестница со сводами. На втором - большой зал, стены которого покрыты орнаментальным изразцовым ковром и десертная. В помещениях - балочные потолки.

Образец сдержанной архитектуры эпохи барокко.

МИНИСТЕРСТВО КУЛЬТУРЫ СССР ● ПАМЯТНИКИ ИСТОРИИ И КУЛЬТУРЫ СССР (недвижимые) 3.7/7/-I.32.I

СОЮЗНАЯ РЕСПУБЛИКА РСФСР. Мин. Культ. Госинспекция по охране памятников (индекс)

Адрес: Г. Москва, ул. Юности, 2 (наименование республиканского органа охраны)

(АССР, край, область; район, автономная обл.; национальный округ; населенный пункт)

**УЧЕТНАЯ КАРТОЧКА**

I. НАИМЕНОВАНИЕ ПАМЯТНИКА Ус. Кусково. Голландский домик.

II. ТИПОЛОГИЧЕСКАЯ ПРИНАДЛЕЖНОСТЬ

памятник археологии	памятник истории	памятник архитектуры	памятник монумент. ис-ва
		7/7/	

III. ДАТИРОВКА ПАМЯТНИКА 1749-1755 гг.

IV. ХАРАКТЕР СОВРЕМЕННОГО ИСПОЛЬЗОВАНИЯ

по перво-начальнойму назначению	культурно-просвети-тельное	туристско-экскурсион-ное	лечебно-оздорови-тельные.	жилье помещення	хозяйст-венное	не исполь-зуется
		+				

предлож. по использ.

V. ХАРАКТЕРИСТИКА ТЕХНИЧЕСКОГО СОСТОЯНИЯ

хорошее	среднее	плохое	аварийное
+			

VI. КАТЕГОРИЯ ОХРАНЫ

союзная	республ.	местная	не состоит
	+		

наличие утвержденной охранной зоны

?	да	нет
---	----	-----

VII. НАЛИЧИЕ ДОКУМЕНТАЦИИ

паспорт	фотографии	обмеры	реставрационные материалы
+	+	+	+

место хранения документов

органы охраны			реставрационные мастерские		музей, архив,
союзный	республикан.	местный	республикан.	местные	НИИ

Дата составления карточки \* 2 января 1984

М. П.

+	+	+	Союзреставрация		ВНИИ
---	---	---	-----------------	--	------

Составитель: Карпова, М.Г., архитектор

(Ф. и. о. должность или профессия, подпись)

Инспектор по охране памятников

(Ф. и. о., подпись)