

ПАМЯТНИКИ ИСТОРИИ И КУЛЬТУРЫ РФ (НЕДВИЖИМЫЕ)

Министерство культуры и массовых коммуникаций РФ
Федеральное агентство по культуре и кинематографии

совместное республиканское учреждение охраны памятников

П А С П О Р Т

I. НАИМЕНОВАНИЕ ПАМЯТНИКА . Дом доходный П.А. Грудинского .

II. ТИПОЛОГИЧЕСКАЯ
ПРИНАДЛЕЖНОСТЬ

Памятник Археологии	Памятник истории	Памятник архитектуры	Памятник монумент. искусства
		3	

III. ДАТИРОВКА ПАМЯТНИКА (или дата исторического события, с которым связано возникновение памятника - для памятников истории)
1910 г.

IV АДРЕС (местонахождение) ПАМЯТНИКА

г. Хабаровск, пер. Арсеньева, 4

Край, область, район, автономная обл., национальный округ; населенный пункт; пути сообщения

V. ХАРАКТЕР
СОВРЕМЕННОГО
ИСПОЛЬЗОВАНИЯ

По перво- нач. назна- чению	Культурно- просветн.	Туристско- экскурсион	Лечебно- оздорови- тельн.	Жилые помещения	Хозяй- ственное	Не исполь- зуется
	Музей Биба Клуб		Инла Спарт. Д. Отд.		Учреждение торгов. производ. охран.	
+		+			+	

ПРИЛОЖЕНИЯ:

Фото общего вида - 11
Фото фрагмента - 12
Генплан - 1
Обмеры: план - 3
 фасад -
 разрез -
Схематический план
огражденной зоны -

Виды план - 8
Схема фотофиксации - 1
Фото исторического вида - 2

VI. ИСТОРИЧЕСКИЕ СВЕДЕНИЯ

а)	для памятников археологии	- история возникновения, кем и когда производились раскопки и раскопки, место хранения коллекции.
	для памятников истории	- история возникновения: краткая характеристика событий и лиц, в связи с которыми объект приобрел значение памятника
	для памятников архитектуры и монументального искусства	- автор, строитель, заказчик, история создания

Каменный одноэтажный с высоким цокольным этажом доходный дом в формах модерна был построен мещанином Иосифом Семеновичем Родионовым в 1910-м году на участке под № 43, принадлежащем ему с 1897 года. Участок располагался в средней части четной стороны переулочка Портового, одного из старейших в Хабаровске. В переулочке Портовом на период начала 1920-х годов числилось семь домовладений. Начинался переулочек от ул. Садовой (позднее Алексеевской, ныне Шевченко) и вел к улице Инженерной (Тургенева), спускающейся по крутому косогору к реке Чардымовке. Почти напротив участка под № 43, на противоположной стороне переулочка входился двухэтажный каменный доходный дом А.Ф. Зубенко. В 1925 году в этом здании снимал квартиру известный исследователь Дальнего Востока В.К. Арсеньев, состоявший в то время в должности директора Хабаровского краеведческого музея. 27 июля 1951 года переулочек Портовой был переименован в пер. Арсеньевский. Здание под № 11, где жил В.К. Арсеньев, в 1957 году было поставлено на государственную охрану как памятник истории, снесено в конце 1970-х годов при строительстве на этом месте гостиницы «Интурист».

О Родионове известно только то, что на жительство в Хабаровск он переехал из Николаевки, его сыновья были священнослужителями. К 1911 году на участке кроме каменного доходного дома были выстроены три деревянных одноэтажных флигеля с квартирами для сдачи в наем, конюшня на две лошади с сеновалом, деревянный ледник, два сарая и каретник. Каменный дом имел 12 комнат, 2 кухни с печами и прихожую в цокольном этаже. Комнаты отапливались изразцовыми печами, дом был оборудован электричеством, канализации не было. Планировка дома решалась с учетом его функционального назначения. В каждую из квартир предусматривался отдельный вход с улицы. Внутренней лестницы, соединяющей этажи, в здании не имелось.

(См. вкладки № 1)

б) перестройки и утраты, изменившие первоначальный облик памятника.

Изменилась градостроительная ситуация. В конце 1970-х годов снесены деревянные дома, формировавшие фронт застройки переулочка Арсеньева. Из исторических построек сохранился лишь бывший дом Грудинского, ныне занимающий островное положение на открытом пространстве переулочка, занятом, помимо гостиницы «Интурист» сквером с газонами.

(См. вкладки № 2)

в) реставрационные работы (общая характеристика, время, автор, место хранения документов)

В 2003 году выполнялась комплексная реставрация здания с реконструкцией и надстройкой мансарды. Здание реконструировано под торговые помещения для

(См. вкладки № 4)

VII. ОПИСАНИЕ ПАМЯТНИКА

	для памятников археологии	- характер культурного слоя, важнейшие находки.
	для памятников истории	- характеристика памятника, значение, текст и время установления мемориальной доски.
a)	для памятников архитектуры	- основные особенности планировочной, композиционно-пространственной структуры и конструкций; характер декора фасадов и интерьеров; наличие живописи, скульптуры прикладного искусства; строительный материал, основные габариты.
	для памятников монументального искусства	- основные особенности композиционного и колористического решения; тексты, материал, техника, размер.

Здание размещается в средней части переулка Арсеньева, выходящего с одной стороны к ул. Тургенева, с другой стороны к ул. Шевченко и Центральному парку культуры и отдыха имени Н.Н. Муравьева-Амурского. Занимает островное положение, формируя с юго-восточной стороны открытое пространство исторического квартала. Главным северо-западным фасадом обращено к высотной гостинице «Интурист», постройки конца 1970-х годов, расположенной с отступом от красной линии на противоположной стороне пер. Арсеньева. Стоит на пологом склоне на красной линии застройки. Территория вокруг здания благоустроена, распланированы газоны, площадки и дорожки замощены бетонной плиткой, на газонах взрослые деревья.

Здание Г-образное в плане, одноэтажное с поздней мансардой. Крыло, расположенное вдоль переулка Арсеньева, в своей северо-западной части поставлено на высоком цокольном этаже, устроенном за счет перепада рельефа. Стены здания сложены из кирпича, фасады оштукатурены и декорированы в духе модерна. Все фасады выкрашены в серый цвет фиолетового оттенка, цокольная часть имеет более насыщенный цвет, выступающие декоративные детали выделены белым цветом. Левая часть юго-западного бокового фасада поставлена относительно главного фасада под слегка заметным острым углом, что придает некоторую динамичность объемной композиции здания. Этот западный угол слегка срезан. Угловую западную часть здания акцентирует невысокая башенка в формах модерна, расположенная над правым ризалитом главного фасада. Фланговые ризалиты, членившие главный фасад на три части, подчеркнуты массивными, характерными для модерна, объемами крылец с металлическими лестницами. Основные габариты здания в плане: крыло, расположенное вдоль переулка 24,65x11,5м, крыло в глубину квартала 21,1x10,5м.

(См. вкладыш №4)

b) общая оценка общественной, научно-исторической и художественной значимости памятника.

Оригинальный для Хабаровска образец доходного дома начала XX века в духе модерна. Композиционным акцентом здания является деревянная башенка, утраченная в 1950-е гг. и воссозданная во время ремонтно-восстановительных работ.

VIII. ОСНОВНАЯ БИБЛИОГРАФИЯ, АРХИВНЫЕ ИСТОЧНИКИ, ИКОНОГРАФИЧЕСКИЙ МАТЕРИАЛ

1. Крадин Н.П. «Памятники архитектуры Хабаровска. Аннотированный и иллюстрированный каталог». Хабаровск, 1996, с. 57.

(См. вкладыш № 8)

IX. ТЕХНИЧЕСКОЕ СОСТОЯНИЕ		хорошее	среднее	плохое	аварийное
характеристика общего состояния					
для памятников археологии	культурного слоя важнейших находок				
для памятников архитектуры и истории	конструкций стен покрытий потолков пола декора фасадов интерьеров	+	+	+	+
в интересе:	живописи скульптуры прикладного искусства				
для памятников монументального искусства	полков постамента скульптуры грунта красочного слоя				



000004 16 12

X. СИСТЕМА ОХРАНЫ	Союзная	Республ.	Местная	Не состоит
а) категория охраны			+	

б) дата и № документа о принятии под охрану: Решение исполнительного комитета Хабаровского краевого Совета народных депутатов от 18.07.1991 г. № 171 «О постановке на государственную охрану памятников истории и культуры Хабаровского края».

в) границы охранной зоны и зоны регулирования застройки (краткое описание со ссылкой на утверждаемый документ)

Границы охранной зоны и территории памятника определены проектом зон охраны памятников истории и культуры центральной части г. Хабаровска, утвержденным постановлением главы администрации Хабаровского края от 29.12.1998 г. № 490.

г) балансовая принадлежность и конкретное использование: Здание находится в собственности ООО «Компания Дальинтервосток», арендаторы: ООО «Компания Серко», ООО «Спорт Экс», используется под магазин «Интерспорт» и бар «Допинг».

д) дата и № охранного документа: Охранное обязательство собственника №1367 от 29.11.2005 г.

Дата составления паспорта: 30 августа 2007 г. № 10-8-1004

№ 10⁰⁸ августа 2007 г. **ВИДАНО**

Составитель: архитектор А.А. Шукуров А.Л. Демидковская или профессия
инспектор по охране памятников: Шукурова Л.Б.



Handwritten signature of the inspector.

г. Хабаровск, пер. Арсеньева, 4
 Дом доходный П.А. Грудинского, 1910 г.

Вкладыш №1

К пункту VI а

На втором этаже из квартиры, расположенной в юго-западной части здания крутая лестница вела в помещение, находившееся в угловой бочкообразной башенке в формах модерна, акцентировавшей угловую часть здания. Из башенки дверной проем вел на терраску, устроенную над правым ризалитом главного фасада. Со стороны главного фасада имелось четыре входа, расположенных в боковых ризалитах. На высокий верхний этаж входы вели с массивных крылец с деревянными одномаршевыми лестницами. Крыльца, выстроенные из кирпича, с овальными проемами в стенах играли роль навесов, под которыми были устроены дверные проемы в квартиры цокольного этажа. Входы в здание имелись и со стороны двора.

В 1911 году по купчей от 11 июля участок с постройками был продан мещанину В.П. Андриешину. Каменное здание, построенное как жилое, Андриешин сдал в наем под Окружное артиллерийское управление, которое размещалось в нем до самого своего расформирования в 1918 году. В 1915 г. домовладение продано потомственному дворянину Воронежской губернии П.А. Грудинскому. Известно, что к этому времени здание находилось в залоге в Ярославско-Костромском банке. В дореволюционной регистрационной книге домовладений, хранившейся в 1980-е годы в Хабаровском бюро технической инвентаризации (ныне утрачена) имелась запись о том, что домовладение на участке под № 43 зарегистрировано за П.А. Грудинским.

В Хабаровске Грудинский служил в тюремном ведомстве в качестве начальника команды на постройке моста через Амур, затем занимался подрядами по лесозаготовкам. 22 августа 1922 года по приговору Народной Дальневосточной Республики братья Леонид Андреевич и Петр Андреевич Грудинские были признаны врагами народа с конфискацией имущества в собственность ДВР. 30 января 1922 года каменный дом передан в ведение Административного отдела Приамурского областного управления. П.А. Грудинский взят под стражу, отсидел несколько месяцев в тюрьме, однако решение суда было пересмотрено и Грудинский освобожден. После конфискации имущества в каменном здании размещена команда морской телеграфной станции и рота связи. 20 июля 1922 года проведена опись имущества Грудинских. Выявлено неудовлетворительное содержание зданий, в том числе каменного дома. В акте отмечалось, что в окнах выбиты стекла, оборваны дверные наличники, частично разобраны полы, которые использовались связистами для растопки печей. К акту прилагался план здания, из которого можно составить представление о первоначальной планировочной структуре. Из архивных документов известно, что в момент ареста П.А. Грудинского жена Ольга Калининна, добиваясь освобождения мужа, предоставила в Дальревком документы о его чисто коммерческой деятельности в

г. Хабаровск, пер. Арсеньева, 4
Дом доходный П.А. Грудинского, 1910 г.

Вкладыш №2

период гражданской войны и непричастности к белогвардейскому движению. Также были представлены документы, что купчая 1915 года на домовладение была составлена на О.К. Грудинскую. Однако на основании Постановления Дальревкома от 17 февраля 1923 года имущество у Грудинской было все же конфисковано и передано в ведение отдела Уездного ревкома.

С конца 1923 года здесь размещался уездный инвалидный дом на 40 человек, позднее его переоборудовали под квартиры жилищно-арендного кооперативного товарищества «Искра». В 1950-е годы в доме жил известный скульптор Л.М. Бобровников. По информации краеведа А.М. Жукова, полученной от архитектора Е.Д. Мамешина, от неосторожного обращения с огнем скульптора Бобровникова сгорела деревянная башенка.

В 1982 году здание было передано на баланс производственному управлению гостиничного хозяйства под размещение бани-сауны. В 1991 году продаю ООО «Компания Дальинтервостоку». После реконструкции 2003 года здание передано в аренду под магазин спортивных товаров и бар.

К пункту VI б

В 1922 году со стороны главного фасада здания разобраны отдельные элементы деревянного ограждения крылец, утрачена декоративная решетка ограждения терраски над правым ризалитом. На терраску первоначально был устроен выход из помещения в деревянной башенке, располагавшейся в угловой южной части здания, в 1950-е годы эта башенка сгорела при пожаре.

В процессе капитального ремонта и реконструкции здания под бани-сауны в 1983 году перепланированы помещения. В крыле, расположенном вдоль переулка, в средней части полностью разобрана поперечная несущая стена и частично продольная стена, возведены две новые поперечные несущие стены. На первом этаже в образовавшемся зальном помещении устроен бассейн. Разобран фрагмент продольной стены в северо-восточной части здания. Частично разобраны первоначальные перегородки и возведены новые. Со стороны двора для устройства тамбура огорожено заглубленное пространство между двумя крыльями, где первоначально был устроен один из входов в здание.

Все оконные проемы цокольного этажа заложены кирпичом и оштукатурены под руст, над заложеными проемами сохранились первоначальные лучковые перемычки.

Со стороны главного фасада демонтированы два высоких крыльца, которые вели на уровень первого этажа, заложены дверные проемы в ризалитах на первом и в цокольном этаже здания. Разобраны кирпичные дымовые трубы над кровлей, составлявшие первоначально с деревянной башенкой единую композицию в духе модерна. Повышены отметки ~~тротуара~~ земли.

г. Хабаровск, пер. Арсеньева, 4
 Дом доходный П.А. Грудинского, 1910 г.

Вкладыш №3

Первоначальные деревянные чердачное и межэтажное перекрытия заменены на монолитные. Утрачены отдельные декоративные штукатурные детали на главном фасаде, в том числе мелкие круглые розетки в завершении всяких лопаток. Первоначальные окна и двери были демонтированы, все заполнения заменены не в соответствии с историческими. Входы в здание устроены со стороны двора и с боковых фасадов с приямков. Проект реконструкции здания выполнен в институте «Хабаровскгражданпроект» в 1982 году. Автор проекта архитектор Ю.В. Подлесный.

Состояние здания на конец 1990-х годов было неудовлетворительное, так как мероприятия по защите конструкций здания в условиях повышенной влажности при ремонте и реконструкции 1983 года выполнены не в полном объеме. Помещения памятника, приспособленные под душевые и парные, были сильно увлажнены. Имелись разрушения фундаментов и цокольной части здания со стороны двора, заглубленной ниже уровня отмостки. По наружным стенам от фундамента до карниза проходили трещины. Все элементы декора находились под многолетними наслоениями краски, имели отдельные разрушения.

В 2003 году в процессе ремонтно-восстановительных работ и приспособления под новую функцию над всем объемом здания был надстроен этаж мансарды. Выполнена реконструкция помещений. В юго-западной части здания устроена четырехмаршевая лестница. Новые интерьеры не соответствуют историческому облику и стилистике здания. Со стороны главного фасада при реставрации здания не в точном соответствии с первоначальным видом воссозданы крыльца. Первоначально объемы крылец имели в боковых стенах слабые проемы. Проем вел во внутреннее пространство крыльца, надписавшего на входом в цокольную часть здания. У новых крылец вместо проемов устроены ниши в форме, соответствующей первоначальным проемам. Ниши оформлены декоративными элементами в соответствии со стилистикой здания. Стены первоначальных крылец в верхней части были опоясаны полкой, завершения овальных проемов выделены замками. Вместо деревянных первоначальных лестниц, ведущих на крыльца, сооружены металлические лестницы. Ограждение лестниц и крылец выполнено также из металла. В настоящее время вход в цокольную часть здания осуществляется с приямков. Со стороны юго-восточного фасада над приямком сооружен навес. На главном фасаде дверные полотна остекленные, с фрамугами, выполнены из металлопластика. Первоначальные дверные полотна были глухие, филенчатые. Металлическим сливом частично закрыто первоначальное двухступенчатое завершение паралетной стенки. Не в соответствии с первоначальным видом выполнены боковые столбики в завершение правого ризалита. Первоначально столбики имели небольшие скосы к центру ризалита. Средняя часть ризалита была завершена валиком с полкой. В настоящее время над валиком продолжена стена, которая завершается полочкой, закрытой сливом.

г. Хабаровск, пер. Арсеньева, 4
 Дом доходный П.А. Грудинского, 1910 г.

Вкладыш №4

Не в точном соответствии с первоначальным видом выполнены оконные проемы в воссозданной деревянной башенке, расположенные по бокам от дверного проема – выхода на терраску. Первоначальные проемы были крупнее, характерной для модерна формы с боковой частью в форме сегмента. Прямоугольная часть первоначального окна была разделена вертикальным импостом на две равных части, горизонтальные горбыльки членили окно на четыре части, из которых две верхние и одна нижняя были горизонтально вытянутые. Боковые участки окон были разделены посередине тремя близко расположенными горизонтальными горбылками. В настоящее время над мансардой и на фасадах установлены массивные рекламные конструкции.

К пункту VI в

сдачи в наем. Демонтирован бассейн, воссоздана почти в точном соответствии с первоначальным видом деревянная башенка над южной угловой частью здания. Раскрыты заложенные оконные и дверные проемы первого и цокольного этажей. Восстановлены крыльца на главном фасаде. Выполнена реставрация штукатурных поверхностей фасадов. Воссозданы утраченные первоначальные декоративные элементы. Понижена отмостка здания до первоначальных отметок. Выполнены в соответствии с первоначальным видом оконные блоки.

Работы по обследованию здания-памятника велись Реставрационной научно - проектной организацией ХГТУ «Внедренческое учебно-научно-производственное предприятие «СИ». Проект реставрации разработан организациями - ООО «А-студия» и «Бюро «Диагональ». Автор проекта архитектор В.Н. Белошниченко. Проектная документация хранится в ГУК «НПЦ по ОПИК Хабаровского края».

К пункту VII а

Фундамент здания ленточный бутовой кладки. Поздняя мансарда, прорезанная выпускными трапециевидными окнами, обрамленными белыми наличниками, крыта мягкой черепицей черного цвета.

Главный северо-западный фасад более декоративен, не симметричен. Средняя его часть, фланкированная ризалитами, симметрична, завершена высокой парапетной стенкой, расчленена на четыре части в две оконных оси тремя массивными, утопленными в уровне парапета висячими лопатками. Низ лопаток зрительно фиксирует линию подоконных полок первого этажа.

Цокольный этаж оштукатурен под руст в перевязку с отделкой под шубу, основание цоколя выделено двумя рядами более крупных блоков с гладкой поверхностью. Прорезан шестью невысокими окнами с лучковыми перемычками, сгруппированными в следующем порядке: два средних окна расположены в створе с окнами верхнего этажа, боковые окна с каждой стороны сдвинуты друг к другу, простенки между этими окнами расположены в створе с боковыми лопатками. Нижняя линия окон проходит по уровню отмостки.

г. Хабаровск, пер. Арсеньева, 4
 Дом доходный П.А. Грудинского, 1910 г.

Вкладыш №5

Окна первого этажа высокие, вертикально – вытянутые с лучковыми перемычками, имеют такую же ширину, как и окна цокольного этажа. Окна цокольного этажа оформлены просто: лучковая перемычка с выделенным замком отделана под шубу. Оформляющие перемычку уши гладко оштукатурены. Окна первого этажа обрамлены высокими полуалчичниками с декоративными деталями, свойственными модерну. Канализованные стойки полуалчичников опущены до середины оконного проема и имеют закругленный снизу край. В верхней части стойки имеют утолщение в виде квадратных выступающих элементов. Лучковая перемычка не выделена. Верхняя часть полуалчичника представляет собой полку в уровне квадратных выступов боковых стоек. Все полуалчичники окон объединяются широкой полкой, которая проходит через боковые стойки в средней части оконного проема, отделяет их закругленный нижний край и обрывается на висячих лопатках. Подоконная полка двухступенчатая, шире оконного проема. Верхняя ступень полки скошена к низу.

Рустованный цокольный этаж отделяет двухступенчатый пояс, с узкой нижней ступенью. Профилированный карниз средней западающей части главного фасада, прерывающийся на лопатках, составлен массивным полузалом с верхней и нижней полочками. Глухая парапетная стенка имеет в верхней части прорези, завершена прерывающимся на этих прорезях профилированным карнизом из полузала, поддерживаемого полочкой. После реконструкции здания с надстройкой мансарды в 2003 году над карнизом парапета проложен водосточный желоб черного цвета. Парапетная стенка с карнизом прерывается массивными выступами висячих лопаток с полукруглым верхом, крытым металлическими фартуками, идентификация

Ризалиты различаются по ширине и декоративному оформлению завершений. Ризалит справа значительно шире. На обоих ризалитах на первом этаже дверной проем прямоугольной формы, над проемом по оси накладной элемент в виде замка с небольшой круглой розеткой в центре. На правом ризалите накладной элемент прямоугольной формы, на левом ризалите он слегка сужается к низу. Поздние дверные блоки из металлопластика с остекленными фрамугами. Остекленное дверное полотно не соответствует первоначальному виду.

Стена правого ризалита в средней части завершается карнизом из полки, накрытой сливом, а по бокам переходит в небольшие возвышающиеся боковые пилоны. Пилоны слегка сужаются кверху. Между ними установлена металлическая декоративная решетка, ограждающая узкую терраску, устроенную над выступом ризалита. По краям ризалита от уровня середины дверного проема кверху прорезана бороздка, которая выкружкой переходит в углубление стены, создавая впечатление примыкания пилонов к массивным столбикам, ограждающих по бокам терраску. Ниже позднего карниза (2003г.), завершающего среднюю часть ризалита, расположена двухступенчатая полка (первоначальный карниз этой части ризалита),

г. Хабаровск, пер. Арсеньева, 4
Дом доходный П.А. Грудинского, 1910 г.

Вкладыш №6

состоящая из верхнего валика и полки. Ниже этой полки расположен ряд из пяти квадратных накладных элементов.

Ризалит слева завершается аттиком с килевидной слегка выступающей вперед основной частью, и фланкирующими ее по краям, глубоко западающими невысокими узкими стенками с наклонным верхом. Атик украшен накладным элементом грибовидной формы, верхняя часть которого в виде полуовала оформлена тремя расположенными в ряд квадратными накладными элементами, а нижняя по краям выделена двумя накладными круглыми элементами. Атик по краям отделяется от стены ризалита двумя узкими полочками. Килевидная часть аттика завершается карнизом в виде узкой полочки, снизу по краям подчеркивается небольшими накладными элементами с выемками в четверть круга.

Крыльца оформлены идентично. Грибовидная ниша в своей нижней половине выделена близкой к квадрату выступающей стенкой, поставленной чуть ниже основания ниши и завершённой двухступенчатой полкой. По бокам от выступающей стенки в нише верхнюю овальную часть от нижней прямоугольной отделяют участки двухступенчатой полки. Поздняя металлическая двухмаршевая лестница с наборными ступенями имеет решетку ограждения из металлической полосы с орнаментом, соответствующим стилистике здания. Вертикальные стойки членят решетку на прямоугольные участки, которые, в свою очередь, горизонтальными полосами разделяются на две части. Нижняя узкая часть членится вертикальными стойками на шесть участков, верхняя часть в форме горизонтально вытянутого прямоугольника с выделенным центром разделена парами полос по вертикали, горизонтали и по диагонали.

Окна первого этажа, как и на всем здании, двухстворчатые, с фрамугой. Расстекловка переплетов соответствует первоначальному виду. Фрагута разделена на восемь равных вертикально вытянутых участков, расположенных в два ряда. Каждая из створок разделена горизонтальным горбыльком на две части, из которых нижняя горизонтально вытянута. Оконные переплеты окон цокольного этажа такие же, как и на первом этаже, только без фрагуг.

Деревянная башенка над правым ризалитом полукруглой формы, завершена трехступенчатым гребнем. Полуокруглая западающая часть занята горизонтально расположенными досками, обработанных светлым лаком, и прорезана по оси дверным проемом и боковыми прямоугольными вертикально вытянутыми небольшими окнами. Дверной и боковые оконные проемы имеют сплошное остекление, выполненное не в соответствии с первоначальным видом. Терраса над ризалитом ограждена поздней декоративной металлической решеткой, установленной между боковыми столбиками, завершающими ризалит. Основу рисунка решетки, свойственного модерну, составляют две полосы, крепящиеся на середине высоты столбиков, одна из которых горизонтальная, другая, разорванная по оси, изогнута дугой в четверть окружности. От оси, отмеченной на уровне

г. Хабаровск, пер. Арсеньева, 4
 Дом доходный П.А. Грудинского, 1910 г.

Вкладыш №7

горизонтальной полосы небольшим кольцом, вправо и влево отходят слегка изогнутые дугами стойки.

Наклонная стенка поздней мансарды с покрытием из мягкой черепицы черного цвета прорезана вертикальными выпускными окнами в форме трапеции. Ряд из семи окон мансарды, расположенных в створе с окнами первого этажа, сдвинут влево.

Боковой юго-западный фасад состоит из двух частей. Его левую часть составляет торец крыла, расположенного вдоль переулка. Цокольная часть торца имеет переменную высоту, следуя рельефу, отделана так же, как и на главном фасаде. С левой стороны перед цокольной частью устроена подпорная стенка прямка, двумя ступенями спускающаяся по рельефу. Подпорная стенка гладко оштукатурена и окрашена в цвет цоколя. Две стойки круглого сечения поддерживают навес прямка, имеющего слегка закругленный скат к середине фасада. Навес и стойки металлические, окрашены красно-коричневым цветом. Дверной проем в прямке прямоугольной формы, его верхняя часть оформлена так же, как и окна цокольного этажа на главном фасаде. Дверное полотно филенчатое. Первый этаж без оконных и дверных проемов. В уровне фриза проходит широкий пояс, составленный рядом крупных накладных квадратных элементов. Один из этих элементов фиксирует срезанный угол, слева оформляющий край этой части фасада. В уровне середины оконных проемов первого этажа этот срезанный угол оформлен накладным прямоугольным горизонтально вытянутым элементом. Профилированный венчающий карниз составлен полочкой, поддержанной каблучком. Справа стена фланкирована огибающей висячей лопаткой с закругленным внизу левым углом. В уровне фриза лопатка оформлена объемным горизонтально вытянутым накладным элементом в четверть цилиндра, с двумя длинными прямоугольными зубцами. Наклонная стена поздней мансарды без проемов. Окно башенки двухстворчатое с полукруглой фрамугой, разрезанной по оси узким импостом. Створки имеют сплошное остекление, не соответствующее первоначальному виду. Оконный проем обрамлен полукруглым поздним наличником, выкрашенным в белый цвет. Слева к этой части фасада примыкает на высоту цокольного этажа стенка крыльца с нишей, оформленной, так же как и на главном фасаде. Правая глубоко западающая часть юго-западного фасада не симметрична. В свою очередь состоит из двух частей: левой, слегка западающей, где устроен дверной проем дополнительного входа и основной правой части, оформленной по бокам висячими огибающими лопатками и прорезанной двумя сдвинутыми к левому краю, расположенными рядом оконными проемами. Оконные проемы вертикально вытянуты, оформлены выделенными лучковыми перемычками с замковым камнем и двухступенчатыми полками. Фриз и венчающий карниз такие же, как и на торцевой части фасада, расположенной слева. Дверной проем сверху украшает лучковая перемычка с выделенным замком. В створе с окнами первого

г. Хабаровск, пер. Арсеньева, 4
Дом доходный П.А. Грудинского, 1910 г.

Вкладыш №8

этажа в наклонной стене мансарды устроены выпускные окна. Перед западающей правой частью фасада – выровненная площадка.

Боковой северо-восточный фасад не симметричен. Прорезан восьмью вертикально вытянутыми окнами, такими же, как и на всем здании. Из них пять окон в левой части фасада расположены равномерно. Окна мансарды находятся в створе с окнами первого этажа. Цоколь переменной высоты, справа прорезан двумя проемами. С правого края проем дверной с приямком. Дверное полотно металлическое, сплошное.

Дворовый юго-восточный фасад состоит из двух частей, оформлен так же, как и боковые фасады. Левая часть фасада глубоко западает, неравномерно прорезана семью оконными проемами, два из которых заложены в виде ниш. Три проема, расположенные справа, средний из которых заложен, сдвинуты друг к другу, остальные проемы сгруппированы по два, средний из семи проемов заложен. Три окна мансарды находятся в створе с третьим, пятым и седьмым окном первого этажа от левого края фасада. Правая часть юго-восточного фасада прорезана тремя оконными проемами, сдвинутыми влево. В створе с проемами первого этажа устроены окна мансарды.

Планировка здания после неоднократных реконструкций свободная, зального типа с приспособлением под торговые залы. Планировочную структуру двух крыльев здания составляют фрагменты первоначальных продольных несущих стен и позднее возведенных поперечных стен. В юго-западной части здания в несущих стенах устроена поздняя четырехмаршевая лестница, соединяющая торговые залы. Отделка помещений не соответствует стилистике фасадов здания. Лестница оформлена в стиле хай-тек, в ограждении использованы тросы, трубы и т.д. В отделке лестницы преобладает сине-фиолетовая цветовая гамма. Стены торговых залов защищены гипсоволокнистыми плитами и окрашены, полы покрыты керамогранитом, потолки подвесные.

Предметами охраны являются: общее объемно-пространственное решение и габариты здания; расположение и форма первоначальных дверных и оконных проемов, столярные заполнения оконных проемов, крыльца главных входов, внешняя декоративная отделка фасадов - форма висячих лопаток, декоративные пояса и карнизы, оформление оконных проемов, завершений ризалитов, первоначальной параллельной стенки.

К пункту VIII

2. Хабаровские вести, 8 декабря 2000 г., А. Жуков, Тайны Портового переулка.
3. ГАХК, ф.643, оп.4, д.11.
4. ГАХК, ф. 1035, оп.1, д.16, л. 16 (об).
5. Справка Жукова А.М., краеведа, 1949 г.р., г. Хабаровск, пер. Ростовский,5, к.73. Составлена 29.11.1994 г. Хранится в ГУК «НПЦ по ОПИК Хабаровского края».



4



Фото №1 г. Хабаровск, пер. Арсеньева, 4.
Дом доходный П.А. Грудинского, 1910 г. Северо-западный фасад.

С фотографии 1923 г.



Фото №2 г. Хабаровск, пер. Арсеньева, 4.
Дом доходный П.А. Грудинского, 1910 г. Общий вид с запада

Фото Л.Б. Шокуровой, 2007 г.



Фото №3 г. Хабаровск, пер. Арсеньева, 4.
Дом доходный П.А. Грудинского, 1910 г. Общий вид с запада.

Фото Л.Б. Шокуровой, 2007 г.



Фото №4 г. Хабаровск, пер. Арсеньева, 4.
Дом доходный П.А. Грудинского, 1910 г. Левая часть юго-западного фасада.. Фото Л.Б. Шокуровой, 2007 г.



Фото №5 г. Хабаровск, пер. Арсеньева, 4.
Дом доходный П.А. Грудинского, 1910 г. Общий вид с севера

Фото Л.Б. Шокуровой, 2007 г.



Фото №6 г. Хабаровск, пер. Арсеньева, 4.

Дом доходный П.А. Грудинского, 1910 г. Северо-западный фасад, вид с севера. Фото Шокуровой Л.Б., 2007 г.



Фото №7

г. Хабаровск, пер. Арсеньева, 4.
Дом доходный П.А. Грудинского, 1910 г. Северо-западный фасад.

Фото Л.Б. Шокуровой, 2005 г.



Фото №8 г. Хабаровск, пер. Арсеньева,4.
Дом доходный П.А. Грудинского, 1910 г. Северо-восточный фасад.

Фото Л.Б. Шокуровой, 2007 г.



Фото №9 г. Хабаровск, пер. Арсеньева,4.
Дом доходный П.А. Грудинского, 1910 г. Общий вид с востока

Фото Л.Б. Шокуровой, 2007 г.



Фото №10 г. Хабаровск, пер. Арсеньева, 4.
Дом доходный П.А. Грудинского, 1910 г. Правая часть юго-восточного фасада . Фото Л.Б. Шокуровой, 2007 г.



Фото №11

г. Хабаровск, пер. Арсеньева, 4.
Дом доходный П.А. Грудинского, 1910 г. Юго-восточный фасад.

Фото Л.Б. Шокуровой, 2007 г.



Фото №12 г. Хабаровск, пер. Арсеньева, 4.
Дом доходный П.А. Грудинского, 1910 г. Общий вид с юго-запада. Фото Л.Б. Шокуровой, 2005 г.

INTER



Фото №13 г. Хабаровск, пер. Арсеньева, 4.
Дом доходный П.А. Грудинского, 1910 г. Северо-западный фасад.
Фото Л.Б. Шокуровой, 2007 г.



Фото №14 г. Хабаровск, пер. Арсеньева, 4.
Дом доходный П.А. Грудвиского, 1910 г.
Фрагмент северо-западного фасада. Фото Л.Б. Шокуровой, 2007 г.



Фото №15 г. Хабаровск, пер. Арсеньева,4.
Дом доходный П.А. Грудинского, 1910 г.
Фрагмент северо-западного фасада. Фото Л.Б. Шокуровой, 2007 г.



Фото №16 г. Хабаровск, пер. Арсеньева, 4.
Дом доходный П.А. Грудинского, 1910 г. Фрагмент северо-западного фасада. Фото Л.Б. Шокуровой, 2007 г.



Фото №17 г. Хабаровск, пер. Арсеньева,4.
Дом доходный П.А. Грудинского, 1910 г.
Фрагмент северо-западного фасада. Фото Л.Б. Шокуровой, 2007 г.



Фото №18

г. Хабаровск, пер. Арсеньева, 4.
Дом доходный П.А. Грудинского, 1910 г.
Крыльцо, вид с запада Фото Л.Б. Шокуровой, 2007 г.

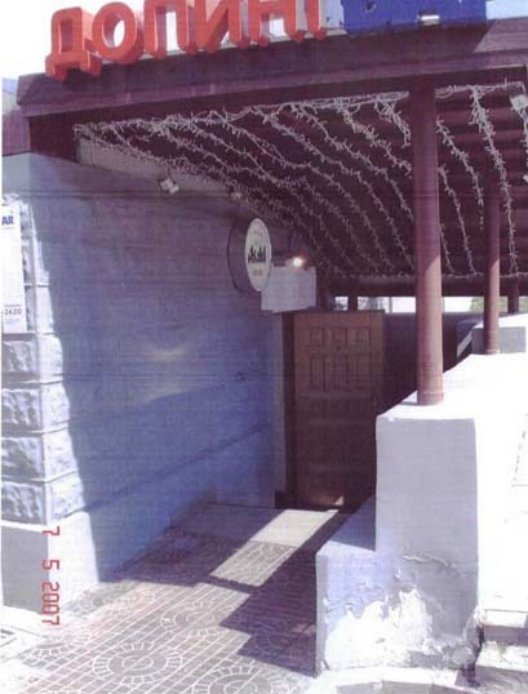


Фото №19 г. Хабаровск, пер. Арсеньева,4. Дом доходный П.А. Грудинского, 1910
Фрагмент левой части юго-западного фасада. Вход в приемок цокольного этажа.
Фото Л.Б. Шокуровой, 2007 г.



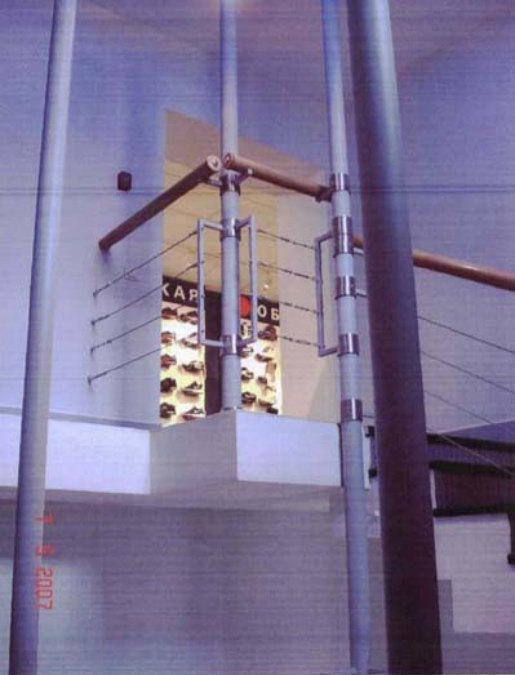
Фото №20 г. Хабаровск, пер. Арсеньева,4. Дом доходный П.А. Грудинского, 1910 г.
Фрагмент интерьера, 1-й этаж. Фото Л.Б. Шокуровой, 2007 г.



Фото №21 г. Хабаровск, пер. Арсеньева,4. Дом доходный П.А. Грудинского, 1910 г.
Фрагмент интерьера, мансарда. Фото Л.Б. Шокуровой, 2007 г.



Фото №22 г. Хабаровск, пер. Арсеньева,4. Дом доходный П.А. Грудинского, 1910 г.
Фрагмент интерьера, лестница. Фото Л.Б. Шокуровой, 2007 г.



7.9.2007

Фото №23 г. Хабаровск, пер. Арсеньева,4.
Дом доходный П.А. Грудинского, 1910 г.

Фрагмент интерьера, лестница. Фото Л.Б. Шокуровой, 2007 г.

Наименование органа охраны объектов культурного наследия

МК и МК РФ Федеральное агентство по культуре и кинематографии

Адрес г. Хабаровск, ул. Арсеньева, 4

Край, область; район, автономная область; национальный округ; населенный пункт

УЧЕТНАЯ КАРТОЧКА

I. НАИМЕНОВАНИЕ ПАМЯТНИКА

Дом доходный П.А. Грудинского

II. ТИПОЛОГИЧЕСКАЯ
ПРИНАДЛЕЖНОСТЬПамятник
археологииПамятник
историиПамятник
архитектурыПамятник
монумент. искусства

3

III. ДАТИРОВКА ПАМЯТНИКА

1910 г.

IV. ХАРАКТЕР
СОВРЕМЕННОГО
ИСПОЛЬЗОВАНИЯПо первоначаль-
ному назначению

Культурно-просветительное

Туристско-экскурсионное

Лечебно-оздоровительное

Жилые помещения

Хозяйственное

Не используется

+

V. ХАРАКТЕРИСТИКА
ТЕХНИЧЕСКОГО СОСТОЯНИЯ
VI. КАТЕГОРИЯ ОХРАНЫхудожественного образования
наукиХорошее
+

Среднее

Плохое

аварийное

Союзная

Республ.

Местная

Не состоит

+

Наличие утвержденной охранной зоны

ПОЛУЧЕНО

30 августа 2007 г.
110-2-1889

VII. НАЛИЧИЕ ДОКУМЕНТАЦИИ

Паспорт

Федеральное агентство по культуре и кинематографии

Реставрационные материалы

+

Органы охраны

Федеральное агентство по культуре и кинематографии

Реставрационные мастерские

Музей, архив, НИИ

Союзный

Республиканский

Местный

Республиканский

Местные

Местоположение документов

+

художественного образования
науки

+

+

+

+

Составитель Алтухов А.Л., архитектор

Инспектор по охране памятников

Шокурова Л.Б.

Ф. И. О., должность или профессия, подпись

Ф. И. О., подпись

Дата составления карточки 1 августа 2007 г.

_____ а _____ 2007 г.

М.П.



УЧЕТНАЯ КАРТОЧКА (оборотная сторона)

Фото или схематический план

Краткое описание



Оригинальный образец доходного дома нач. XX века в духе модерна. Одноэтажное каменное здание с поздней мансардой поставлено на высоком цокольном этаже, устроенном за счет перепада рельефа в сторону пер. Арсеньева. Г-образное в плане (24,65x11,5м; 21,1x10,5м). Фасады оштукатурены и выкрашены в серый цвет, декоративные детали выделены белым цветом. Главный северо-западный фасад и левая часть юго-западного бокового фасада поставлены под едва заметным острым углом. Фланговые ризалиты, членящие главный фасад на три части, подчеркнуты массивными объемами крылец с металлическими лестницами. Чуть срезанный западный угол здания акцентирует невысокая подковсообразная башенка, расположенная над правым ризалитом. Средняя часть главного фасада симметрична,

завершена высокой парапетной стенкой, разделена на четыре части в две оконных оси тремя массивными, утолщенными в уровне парапета висячими лопатками. Цокольный этаж оштукатурен под руст в перевязку с отделкой под шубу. Лучковые перемычки окон цокольного этажа с выделенным замком отделаны под шубу, оформляющие перемычку уши гладко оштукатурены. Окна первого этажа высокие, вертикально – вытянутые с лучковыми перемычками. Обрамлены соединяющимися между собой декоративными полуналичниками. Первый и цокольный этажи разделены двухступенчатым поясом. Парапетную стенку отделяет профилированный карниз, прерывающийся на лопатках.