

7710484000

МИНИСТЕРСТВО КУЛЬТУРЫ СССР

3. 2.249/3-1.32.1  
индекс

# ПАМЯТНИКИ ИСТОРИИ И КУЛЬТУРЫ СССР (недвижимые)

Мин-во культуры. Главная редакция. Главная редакция по охране и использованию памятников истории и культуры. Управление по государственному контролю охраны и использованию памятников истории и культуры г. Москвы  
СОЮЗНАЯ РЕСПУБЛИКА РСФСР  
наименование республиканского органа охраны памятников

## ПАСПОРТ

I. НАИМЕНОВАНИЕ ПАМЯТНИКА Усадьба городская нач. XIX в. Флигель

II. ФИЛОЛОГИЧЕСКАЯ ПРИНАДЛЕЖНОСТЬ

памятник археологии	памятник истории	памятник архитектуры	памятник монумент. иск-ва
		2	

III. ДАТИРОВКА ПАМЯТНИКА (или дата исторического события, с которым связано возникновение памятника — для памятников истории)

1817 г.; 1831 г.; 2-я пол. XIX в.

IV. АДРЕС (местонахождение) ПАМЯТНИКА Москва, Краснопресненский р-н, ул. Герцена, 44-б

Москва, Краснопресненский р-н,  
(АССР, край, область, район, автономная обл., национальный округ, населенный пункт, пути подъезда)

V. ХАРАКТЕР СОВРЕМЕННОГО ИСПОЛЬЗОВАНИЯ

по первонач. назначению	культурно-просветит.	туристско-экскурсион.	лечебно-оздоровительн.	жилые помещения	хозяйственное	не используется
	музей библ. клуб		больн. санат. д/отд.		+ учреждение торгов. промышл. склад	

### ПРИЛОЖЕНИЯ:

- Фото общего вида — 2
- Фото фрагментов — 6
- Генплан —
- Обмеры: план — 2
- фасад —
- разрез —
- Схематический план
- охранной зоны —
- Вкладыш — I к п. VII а).

## VI. ИСТОРИЧЕСКИЕ СВЕДЕНИЯ

а)	для памятников археологии	— история возникновения, кем и когда производились разведки и раскопки, место хранения коллекций.
	для памятников истории	— история возникновения: краткая характеристика событий и лиц, в связи с которыми объект приобрел значение памятника.
	для памятников архитектуры и монументального иск-ва	— автор, строитель, заказчик, история создания.

Здание построено в 1817 г., одновременно с главным домом, как флигель городской усадьбы, принадлежавшей в то время статской советнице П.П.Киселевой (первоначально на его месте находился деревянный 2-х этажный западный флигель, сгоревший во время пожара 1812 г.). Автор проекта и строитель неизвестны.

В 1831 г. при надворном советнике Н.В.Шатилове к дворовому восточному фасаду здания пристроили с отступом от красной линии улицы теплые сени с первым каменным и вторым деревянным (после 1917 г. переведен в камень) этажами. В 1883 г., когда владение приобрел потомственный почетный гражданин А.П.Сергеев, к сеням, вдоль главного фасада флигеля пристроили каменное одноэтажное крыльцо с входом через улицу. А в 1891 г. при потомственных почетных гражданах братьях Платицыных крыльцо расширяют пристройкой, к которой примкнул один из пилонов вновь поставленных ворот. При тех же владельцах в 1893 г. между западным фасадом здания и близким к нему брандмауэром поставили одноэтажную пристройку с входом через улицу. По проекту, "надлежащее исполнение" которого было поручено арх.Мейснеру, пристройка имела 2 этажа, но, очевидно, для композиционной симметрии с крыльцом по другую сторону главного фасада здания, был осуществлен один.

После 1917 г. флигель был приспособлен под коммунальные квартиры и внутри перепланирован. С 1984 г. он используется под административные помещения

### б) перестройки и утраты, изменившие первоначальный облик памятника.

После 1917 г., в связи с приспособлением под коммунальные квартиры, перепланированы интерьеры здания и почти полностью утрачено их оформление.

### в) реставрационные работы (общая характеристика, время, автор, место хранения документации)

В 1978-84 гг. проведены ремонтно-реставрационные работы (арх. В.А.Викторова, объединение "Росреставрация", проектный институт по реставрации памятников истории и культуры "Спецпроектреставрация"). Материалы отсутствуют.

## VII. ОПИСАНИЕ ПАМЯТНИКА

а)	для памятников археологии	— характер культурного слоя, важнейшие находки,
	для памятников истории	— характеристика памятника, наличие, текст и время установления мемориальной доски,
	для памятников архитектуры	— основные особенности планировочной, композиционно-пространственной структуры и конструкций; характер декора фасадов и интерьера; наличие живописи, скульптуры, прикладного искусства; строительный материал, основные габариты,
	для памятников монумент. иск-ва	— основные особенности композиционного и колористического решения; тексты, материал, техника, размер.

Флигель поставлен вдоль западной границы усадьбы южным торцом (решен как главный фасад) по красной линии ул. Герцена. Вместе с главным домом он формирует парадный двор усадьбы.

Каменный, двухэтажный, прямоугольный в плане, первоначальный объем здания вытянут по горизонтали с севера на юг, покрыт двухскатной крышей и усложнен двумя, поставленными по линии улицы, разновысотными пристройками: одноэтажной — с запада, в I и 2 этажа — с востока. В них, со стороны улицы расположены два входа в здание; третий — в северной части его западного фасада и ведет к деревянной лестнице на второй этаж, вытянутой вдоль глухой северной торцевой стены флигеля. Основная, связывающая этажи, полукруглая в плане, деревянная лестница находится в восточной пристройке.

От первоначальной планировки I-го этажа сохранились две, отделенные капитальной поперечной стеной, комнаты с окнами на главном фасаде. Поздние перегородки делят остальную часть этажа на ряд разновеликих помещений с окнами во двор и выходом в широкий (возможно, первоначальный) коридор вдоль западной стены здания. Центральные из них связаны анфиладой с восточной из комнат. Во втором этаже — две идентичных нижним комнаты и центральный коридор, куда выходят небольшие помещения с окнами на протяженных фасадах. Перекрытия этажей плоские по деревянным балкам, перемычки проемов — прямые, клинчатые. Стены сложены из кирпича и оштукатурены. Декор фасадов выполнен в кирпиче, штукатурке и белом камне.

Главный фасад целиком сохранил скромную декорацию 1817 г.: низкий, белокаменный цоколь; горизонтальный руст I-го этажа, отделенного профилированным карнизом; простую тягу под окнами 2-го; завершение щипцом,

над которым выступает мелкий, ступенчатый аттик. Наклонные карнизы щипца имеют сильный вынос венчающей плиты с крупными модульнами.

Высоко подняты над удлиненными окнами 2-го этажа прямые белокаменные сандрики на кронштейнах, с узкими филленками над ними. Более приземистые окна I-го этажа помещены в плоские ниши и оформлены белокаменными замками. Два ложных окна в обоих этажах по сторонам центрального подчеркивают ось фасада и "разряжают" ритм его

с) общая оценка общественной, научно-исторической и художественной значимости памятника.

/см. вкладыш № I/

Характерный пример флигеля городской усадьбы времени позднего классицизма, сохранивший первоначальное оформление главного фасада.

## VIII. ОСНОВНАЯ БИБЛИОГРАФИЯ, АРХИВНЫЕ ИСТОЧНИКИ, ИКОНОГРАФИЧЕСКИЙ МАТЕРИАЛ.

См. паспорт "Городская усадьба нач. XIX в. Ансамбль"

## IX. ТЕХНИЧЕСКОЕ СОСТОЯНИЕ

		хорошее	среднее	плохое	аварийное
характеристика общего состояния: для памятников археологии	культурного слоя важнейших находок				
для памятников архитек- туры и истории	конструкций стен покрытий потолков пола декора фасадов интерьеров	+			
в интерьере:	живописи скульптуры прикл. иск-ва			+	
для памятников монументального искусства	цоколя постаментов скульптуры грунта красочного слоя				

## X. СИСТЕМА ОХРАНЫ

а) категория охраны

союзная	республ.	местная	не состоит
	+		

б) дата и № документа о принятии под охрану Постановление Совета Министров РСФСР  
от 30 августа 1960 г. № 1327

в) границы охранной зоны и зоны регулирования застройки (краткое описание со ссылкой на утверждающий документ)

Охранная зона - в стадии корректировки

г) балансовая принадлежность и конкретное использование на балансе Главашу, используется  
под канцелярские помещения Объединения "Москнига"

д) дата и № охранного документа охранно-арендный договор №463 от 7.04.81г.

Дата составления паспорта

Составитель арх. В. А. Тимкина

(ф. и. о. должность или профессия)

«...» ИЮНЬ 1985

(подпись)

М. П.

Инспектор по охране памятников \_\_\_\_\_

(подпись)



Вкладыш № I

Москва, Краснопресненский р-н,  
ул. Герцена, 44-б

Усадьба городская нач. XIX в.  
Флигель

1817 г., 1831 г.,  
2-я пол. XIX в.

УП. а) /продолжение/

вертикальных членений. Две угловые рустованные пилястры и простой карниз оформляют уличный фасад западной пристройки флигеля. Первый этаж восточной пристройки рустован, имеет ложное окно увеличенного размера в нише с белокаменным замком и узкую филленку в нише над входом. Ложное трехчастное окно оживляет плоскость стены 2-го этажа. Два дворовых фасада пристройки имеют аналогичный главному горизонтальный руст, а также межэтажную тягу и общий для всего здания профилированный венчающий карниз, которые вместе с белокаменными плитами под окнами 2-го этажа являются единственными элементами оформления протяженных фасадов флигеля. Плоскость стены его северного торцевого фасада, расчлененную ложными окнами, завершает пологий фронтон.

Восстановленные при реставрации межэтажная лестница, двухстворчатая дверь и тянутые карнизы потолка в интерьере восточной пристройки характерны для 1-й пол. XIX в. К его началу относится фрагмент печи во 2-м этаже с белыми в голубой кайме изразцами.













2



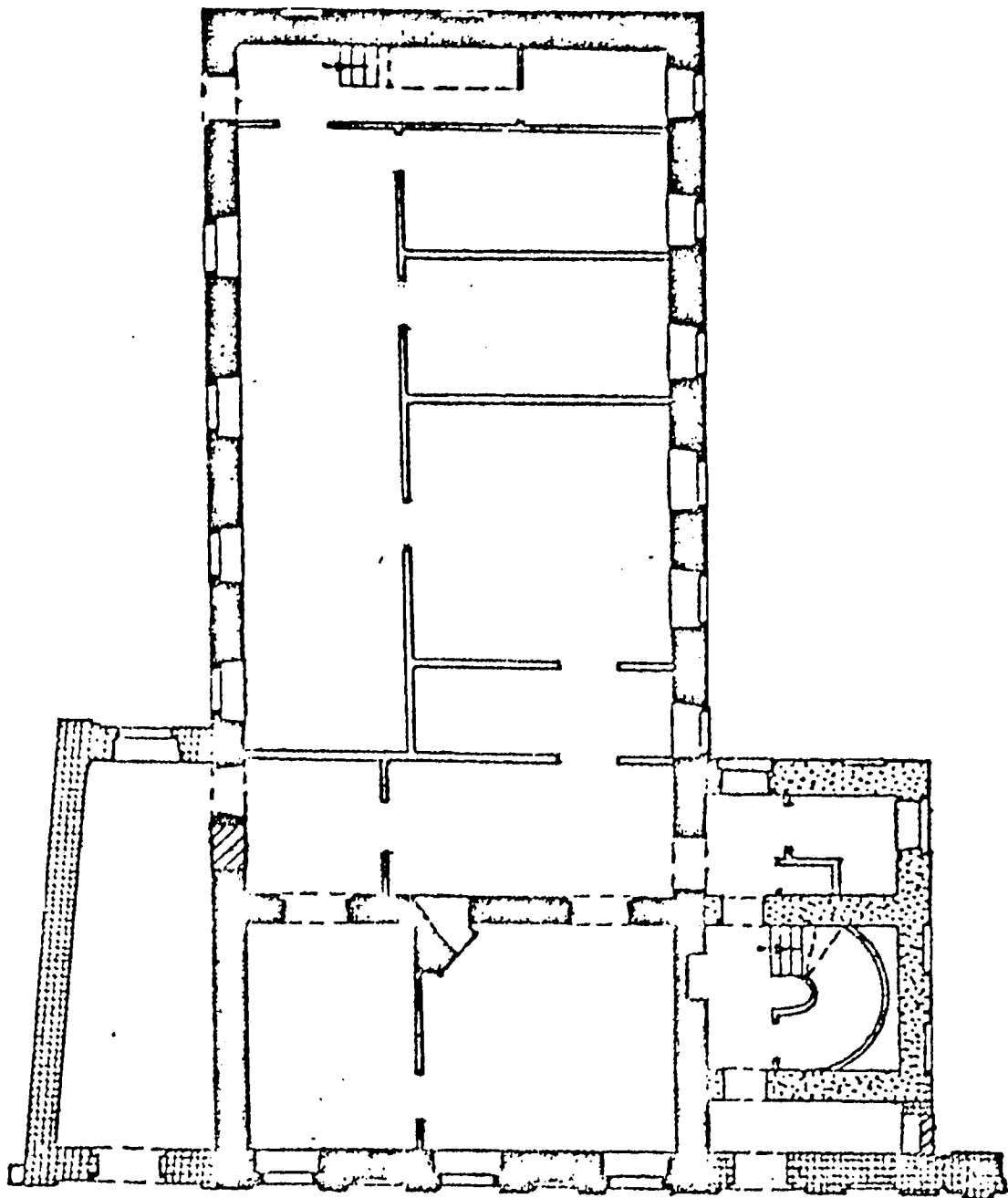


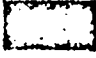




Москва. Краснопресненский р-он.  
Усадьба городская, нач. XIX в.  
Флигель, 1817 г; 1831; 2<sup>я</sup> пол. XIX в.  
ул. Герцена 44-б

1 ЭТАЖ

с/



-  - 1817 г.
-  - 1831 г.
-  - 2<sup>я</sup> пол. XIX в.

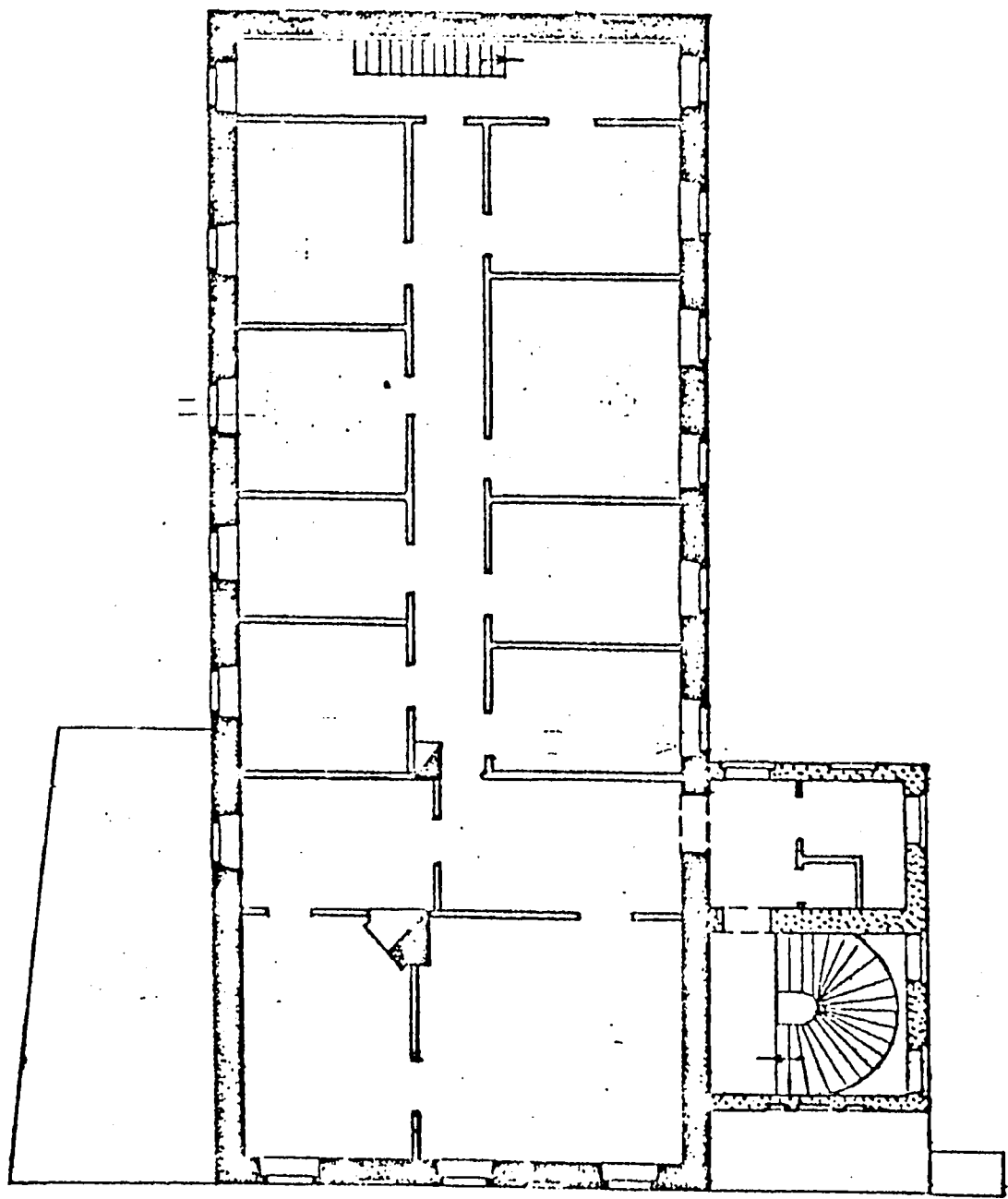
0 10 м

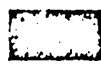

3

«Моспроект-2»  
МАСТЕРСКАЯ № 13  
АЛЕНКО О.А.  
1985 г.

Москва. Краснопресненский р-он.  
Усадьба городская, нач. XIX в.  
Флигель, 1817 г; 1831 ; 2<sup>я</sup> пол. XIX в.  
ул. Герцена 44-б

2 ЭТАЖ



-  - 1817 г.
-  - 1831 г.



3

МОСПРОЕКТ-2  
МАСТЕРСКАЯ № 13  
АЛЕКО О.А.  
1985 г.

3.7.2.249/3-I.32.I.

МИНИСТЕРСТВО КУЛЬТУРЫ СССР ● ПАМЯТНИКИ ИСТОРИИ И КУЛЬТУРЫ СССР  
 СОЮЗНАЯ РЕСПУБЛИКА РСФСР Упр. по гос. контролю охраны и использования памят.

Адрес Москва, Краснопресненский р-н, ул. Герцена 44-б. (наименование республиканского органа охраны) никон истории и культуры  
 (область; район, автономная обл.; национальный округ; населенный пункт) Г.МОСКВЫ.

**УЧЕТНАЯ КАРТОЧКА**  
**Усадьба городская нач. XIX в. Флигель.**

I. НАИМЕНОВАНИЕ ПАМЯТНИКА

II. ТИПОЛОГИЧЕСКАЯ ПРИНАДЛЕЖНОСТЬ

памятник археологии	памятник истории	памятник архитектуры	памятник монумент. ис-ва
		2	

III. ДАТИРОВКА ПАМЯТНИКА

1817 г.; 1831 г.; 2-я пол. XIX в.

IV. ХАРАКТЕР СОВРЕМЕННОГО ИСПОЛЬЗОВАНИЯ

по первоначальному назначению	культурно-просветительное	туристско-экскурсионное	лечебно-оздоровительн.	жилищно-помещенн.	хозяйств. велное	не используется
					+	

предлож. по использ.

V. ХАРАКТЕРИСТИКА ТЕХНИЧЕСКОГО СОСТОЯНИЯ

хорошее	среднее	плохое	аварийное
+			
союзная	республ.	местная	не состоит
	+		

наличие утвержденной охранной зоны

да	нет
	+

VII. НАЛИЧИЕ ДОКУМЕНТАЦИИ

паспорт	фотография	обмеры	реставрац. материалы
+	+	+	

место хранения документов

органы охраны			реставрационные мастерские		музей, архив.
союзный	республикан.	местный	республикан.	местные	
	+	+		+	ВНИИ ИСКУССТ. ВОЗНАНИЯ +

Дата составления карточки

ИЮНЬ 1985 г.

Составитель арх. В.А.Тимкина  
 (Ф., и., о., должность или профессия, подпись)

Инспектор по охране памятников \_\_\_\_\_  
 (Ф., и., о. подпись)





## УЧЕТНАЯ КАРТОЧКА (оборотная сторона)

Фото или схематический план



Краткое описание

Кирпичный, двухэтажный, прямоугольный в плане флигель построен в 1817г. одновременно с главным домом городской усадьбы. Поставлен вдоль её западной границы, торцом по Б.Никитской. В 1831г. к дворовому фасаду здания пристроили сени с межэтажной лестницей, во 2-й пол. XIX в. к ним прикмул тамбур входа, а к противоположному фасаду — одноэтажная пристройка с уличным входом.

Главный фасад сохранил композицию и декор 1817г.: низкий белокаменный цоколь, руст 1-го этажа, отделённого профилированным карнизом, простую тягу под окнами 2-го, завершение в виде щипца с сандриками над окнами.

Первоначальная планировка помещений искажена поздними перегородками.

Является характерным примером флигеля городской усадьбы времени позднего классицизма. Вместе с главным домом формирует её парадный двор.