

11/3

# ПАМЯТНИКИ ИСТОРИИ И КУЛЬТУРЫ СССР (недвижимые)

p/3m

СОЮЗНАЯ РЕСПУБЛИКА РСФСР

~~Министерство культуры, Государственная инспекция по охране памятников истории и культуры.~~

## ПАСПОРТ

I. НАИМЕНОВАНИЕ ПАМЯТНИКА Преображенская церковь, с иконостасом

II. ТИПОЛОГИЧЕСКАЯ ПРИНАДЛЕЖНОСТЬ

памятник археологии	памятник истории	памятник архитектуры	памятник монумент. иск-ва
		4	

III. ДАТИРОВКА ПАМЯТНИКА (или дата исторического события, с которым связано возникновение памятника—для памятников истории)

1632г.

IV. АДРЕС (местонахождение) ПАМЯТНИКА Ивановская область, Дзержинский район,

(Д.С.Р., края, область, район, автономная обл.)

с. Волокобыно. От г. Иван-автостанция до сел. Голышино 22 км, дом № 100

(пятизначный код с. (двухзначный код г. (трехзначный код к. (четырёхзначный код д. (пятизначный код ст. (шестизначный код ж. (семизначный код аэропорт))

V. ХАРАКТЕР СОВРЕМЕННОГО ИСПОЛЬЗОВАНИЯ

по первонач. назначению	культурно-просветит.	туристско-экскурсион.	лечебно-оздоровительн.	жилые помещения	хозяйст-венное	не используется
	музей библиотека клуб		больница санаторий дворец		учреждение торг. предприятия сады	+

### ПРИЛОЖЕНИЯ:

- Фото общего вида — 3
- Фото фрагментов — 5
- Генплан —
- Обмеры: план — 2
- фасад —
- разрез —
- Схематический план отрывной зоны —

- |    |  |   |
|----|--|---|
| а) | для памятников археологии                              | — история возникновения, кем и когда производились раскопки, место хранения коллекций.                                |
|    | для памятников истории                                 | — история возникновения; краткая характеристика событий и лиц, в связи с которыми объект приобрел значение памятника. |
|    | для памятников архитектуры и монументального искусства | — автор, строитель, заказчик, история создания.   |

До образования Ивановской области с. Волокобино входило в Шушунский уезд Владимирской губернии. За время своего существования село имело еще два названия: Вороново и Богородское. Сводные и дозорные книги ХУШ. свидетельствуют о том, что в 1665г. оно еще было деревней и принадлежало Семюгу Яковлевичу Молвинунову, а с 1676г. — дворянам Вороновым. По литературным источникам эти владельцы проследиваются до 1750г..

Существовавшая церковь построена в 1692г. по заказу Петра Осиповича Воронова "бразрешения и благословения... Илариона, митрополита Суздальского и Дрьевского". В первом этаже помещалась теплая церковь иконы Смоленской Богоматери, во втором — летняя Преображенская.

Верхние ярусы восьмигранной колокольни надстроены, судя по архитектурным формам, в первой половине ХУШ..

#### Продолжение п. УП а)

Декор памятника характерен для ХУШ.. Входы на паперть и в верхнюю церковь оформлены перспективными порталами, архивольты которых, составленные из "двоек" и "бусин", покрашены в красный, желтый и зеленый цвета. Оконные наличники с килевидным очельем и боковыми элементами, представляющими цепь спаренных балюси.

Большую нарядность придают фасадам вставки из муральных изразцов с изображением птиц Сирия и растительными мотивами.

В окнах сохранились кубчатые решетки с "репьями", в одном из окон паперти — железный ставень.

Интерьер более выразителен в верхней церкви, где окна помещены в глубокие ниши, начинающиеся от пола. На стенах — фрагменты поздней живописи, исполненной в провинциальном манере.

- б) перестройки и утраты, изменявшие первоначальный облик памятника.

Утрачена глава и кровельное покрытие храма, деревянные накат и лестницы в колокольне.

- в) реставрационные работы (общая характеристика, время, автор, место хранения документации)

Не производились

<p>а) для памятников археологии</p> <p>для памятников истории</p> <p>для памятников архитектуры</p> <p>для памятников монумент. иск-ва</p>	<p>— характер культурного слоя, важнейшие находки.</p> <p>— характеристика памятника, наличие, текст и время установления мемориальной доски.</p> <p>— основные особенности планировочной, композиционно-пространственной структуры и конструкции; характер декора фасада и интерьера; наличие живописи, скульптуры, прикладного искусства; строительный материал, основные габариты.</p> <p>— основные особенности композиционного и колористического решения, факты, материал, техника, размер.</p>
--	---

*(На низком равнинном берегу)*

Церковь стоит над рекой Лалек, на большой площади, открытой в сторону реки. Выразительный силуэт памятника с высокой столпообразной колокольней воспринимается на фоне пейзажа с гладью реки и лесом на противоположном берегу. *Деревянная террасная колокольня обнесена оградой, с северной и южной сторон вершины колокольни выделены зонами, обращенными к сторонам света.*

Здание двухэтажное, сложено из кирпича размером 30х16х7,5 см с затиркой швов и поселено. Объемная композиция его несколько несобсна для храмов ХУШ, отсутствием выраженного объема трапезной. Это объясняется тем, что в здании, одна над другой, расположены две церкви, а поскольку по каноническим требованиям алтари их должны быть смещены относительно друг друга, развитую схему с традиционным набором помещений (храм, алтарь, трапезная) получила только нижняя церковь. Верхняя церковь в силу указанных требований сокращена на одно членение за счет трапезной. Лестнич. храм поставлен над трапезной нижнего. *внутри воспринимается не двухэтажным, а двухсветным четвериком.* Поскольку постадное членение фасадов отсутствует, внутренняя структура здания замаскирована. Частичное выражение она получила в ступенчатой композиции восточной, алтарной, части здания. Стены четверика завершены горизонтальным обрезом, ниже которого расположен широкий декоративный пояс, состоящий из ленты ширинок со вставками из поливных муральных изразцов, и одного ряда малых кокошников с изразцами в "донцах". Церковь увенчана глухой, украшенной аркатурой, барабаном, поставленным на сомкнутом своде. В нижнем этаже свода коробовые.

С западной стороны к церкви примыкает двухэтажная закрытая паперть, на свод которой поставлен полый восьмьгранный столп колокольни. Кирпичными нарисками снаружи он расчленен на три яруса. Из них верхний прорезан арочными проемами "звона" и завершен горизонтальным обрезом. Колокольня перекрыта сводом, несущим деревян. резонатора звона, и увенчана фигурной кровлей с высокой ветхой под главку. В нижнем помещении колокольни ведет лестница, устроенная в стене паперти. Внутри столпа были деревянные лестницы и деревянные настали.

По характеру архитектуры и строительным качествам колокольня неоднородна. Это позволяет утверждать, что она выстроена за два строительных периода. Измене это подтверждается наличием в нижнем ярусе восьмьгранника закомленн. арочных проемов "звона". Декор этой части колокольни с изразцовыми вставками и парапетами идентичен декорации других коренных частей памятника. Верхние ярусы выполнены с элементами профессионализма, с применением форм раннего барокко.

*б) общая оценка общественной, научно-исторической и художественной значимости памятника.*

Единственным в районе памятник архитектуры ХУШ. Представляет редкий пример двухэтажного храма, обладает оригинальной объемной композицией, выразительным силуэтом и нарядным, характерным для своего времени, декоративным убранством.

VIII. ОСНОВНАЯ БИБЛИОГРАФИЯ, АРХИВНЫЕ ИСТОЧНИКИ, ИКОНОГРАФИЧЕСКИЙ МАТЕРИАЛ

В. БЕРЕЗИН. Историко-статистическое описание церквей и приходов Владимирской епархии, вып. 5, Владимир, 1896, стр. 52-55.

По Ивановской области. Путеводитель. Иваново, 1958.

Обмеры планов, кроки и негативы - в Ивановском областном Управлении культуры.

## IX. ТЕХНИЧЕСКОЕ СОСТОЯНИЕ

		хорошее	среднее	плохое	аварийное
характеристика общего состояния: для памятников археологии	культурного слоя важнейших находок				
для памятников архитектуры и истории	конструкций стен покрытий потолков пола декора фасадов интерьеров	+	+	+	+
в интерьере:	живописи скульптуры пракл. иск-ва			+	
для памятников монументального искусства	цоколя постаментов скульптуры грунта красочного слоя				

## X. СИСТЕМА ОХРАНЫ

а) категория охраны

союзная	республика	местная	не состоит
	+		

б) дата и № документа о принятии под охрану Постановления Совета Министров РСФСРот 30 августа 1960г. № 1327

в) границы охранной зоны и зоны регулирования застройки (краткое описание со ссылкой на утверждающий документ)

**Границы охранной зоны памятника не установлены.**

'D000026751'

г) балансовая принадлежность и конкретное использование не используется

д) дата и № охранного документа

Дата составления паспорта

октябрь 197 3Составитель архитектор В.И.И.К.  
(И. И. С. Долженко, или профессор)В.И. КОЛЕСНИКОВА Колесникова  
(подпись)

Инспектор по охране памятников \_\_\_\_\_

М. П.

(подпись)

Игт. з. 2029

























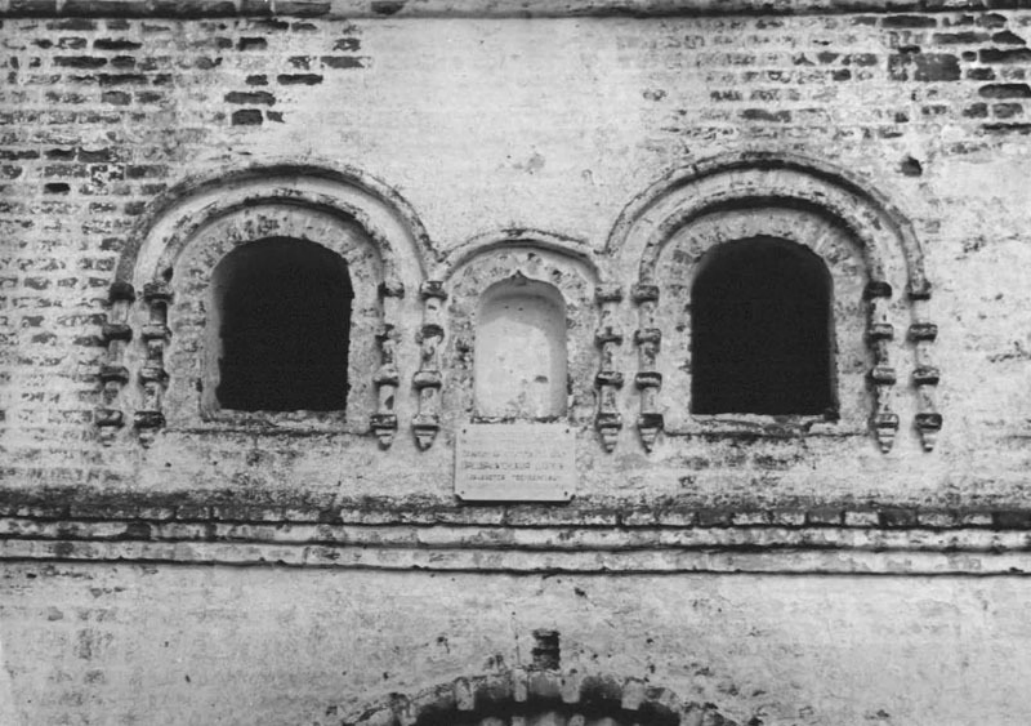












Small rectangular plaque with illegible text, possibly a name or inscription, mounted on the wall below the central arch.

МИНИСТЕРСТВО КУЛЬТУРЫ СССР ● ПАМЯТНИКИ ИСТОРИИ И КУЛЬТУРЫ СССР (недвижимые) 3.4.1.17.18  
 СОЮЗНАЯ РЕСПУБЛИКА РСФСР Ми. культуры Госинспекция по охран. нем. истор.  
 Адрес Ивановская обл. Южский р-н с. Волокобино  
(АССР, край, область; район, автономная обл.; национальный округ; населенный пункт)

### УЧЕТНАЯ КАРТОЧКА

I. НАИМЕНОВАНИЕ ПАМЯТНИКА Преображенская церковь.

II. ТИПОЛОГИЧЕСКАЯ ПРИНАДЛЕЖНОСТЬ

памятник археологии	памятник истории	памятник архитектуры	памятник монумент. ис-ва
		4	

III. ДАТИРОВКА ПАМЯТНИКА

1692 г.

IV. ХАРАКТЕР СОВРЕМЕННОГО ИСПОЛЬЗОВАНИЯ

по перво-начальному назначению	культурно-просветительное	туристско-экскурсионное	лечебно-оздоровительное	жилищные помещения	хозяйственное	не используется
						+

предлож. по исполн. \_\_\_\_\_

V. ХАРАКТЕРИСТИКА ТЕХНИЧЕСКОГО СОСТОЯНИЯ

хорошее	среднее	плохое	критичное
+	+	+	+

VI. КАТЕГОРИЯ ОХРАНЫ

союзная	республ.	местная	не охраняется
	+		

наличие утвержденной охранной зоны

да  нет   
**НЕТ**

VII. НАЛИЧИЕ ДОКУМЕНТАЦИИ

паспорт	фотографии	обмеры	реставрационные материалы
+	+	+	

место хранения документов

органы охраны			реставрационные мастерские		музей, архив.
союзный	республикан.	местный	республикан.	местные	НИИ
		+			

Дата составления карточки  
 «15» мая 1974 г.  
 М. П.

Составитель

Левичев Ф.В.

Инспектор по охране памятников

*Алекс*

(Ф. и. о., должность или профессия, подпись)

(Ф. и. о., подпись)

УЧЕТНАЯ КАРТОЧКА (оборотная сторона)

Фото или схематический план



Краткое описание

Здание двухэтажное, сложено из кирпича с затиркой швов и побелено. Объемная композиция его несколько необычна для храмов XVIII в., отсутствием выраженного объема трапезной. Это объясняется тем, что в здании одна над другой расположены две церкви, а поскольку по коническим требованиям алтаря их должны быть смещены относительно друг друга, развитую схему получила только нижняя церковь. Летний храм поставлен над трапезной нижнего. Снаружи воспринимаются не двухэтажным, а двухсветным четвериком. Единственный в районе памятник архитектуры XVIII в. представляет редкий пример двухэтажного храма, обладает оригинальной композицией.

Не используется.