

МИНИСТЕРСТВО КУЛЬТУРЫ СССР  
ПАМЯТНИКИ ИСТОРИИ И КУЛЬТУРЫ СССР

(НЕДВИЖИМЫЕ)

СОЮЗНАЯ РЕСПУБЛИКА Российская ФедерацияМинистерство культуры. Управление по охране памятников истории и культуры(наименование республиканского органа охраны памятников)

## П А С П О Р Т

I. НАИМЕНОВАНИЕ ПАМЯТНИКА Усадьба «Спасское-Прохорово».  
Церковь Спаса Нерукотворного Образа»

II. ТИПОЛОГИЧЕСКАЯ  
ПРИНАДЛЕЖНОСТЬ

памятник археологии	памятник истории	памятник архитектуры	памятник монумент. иск-ва
		4	

III. ДАТИРОВКА ПАМЯТНИКА (или дата исторического события, с которым связано возникновение памятника-для памятников истории) 1848 г

IV. АДРЕС (местонахождение) ПАМЯТНИКА Р.Ф.Московская обл.Чеховский район, д.Прохорово  
(АССР, край, область, район, автономная обл.,

(проезд: от ст.Столбовая, Моск-Курской ж.д., автобусом до  
больницы им.Яковенко в с.Мещерском, далее пешком 4 км)

V. ХАРАКТЕР  
СОВРЕМЕННОГО  
ИСПОЛЬЗОВАНИЯ

по перво- нач. назна- чению	культурно- просветит.	туристско- экскурсион.	лечебно- оздорови- тель.	жилые помещ.	хозяйст- венное	не исполь- зуется
+	музей библ. клуб		больн. санат. д/отд.		учрежд. торгов. промышл. склад	

## ПРИЛОЖЕНИЯ:

Фото общего вида-	3
Фото фрагментов-	3
Генплан-	1
Обмеры: план-	2
фасад -	-
разрез-	-
Схематический план охранной зоны-	-
вкладыш	3

## 4. ИСТОРИЧЕСКИЕ СВЕДЕНИЯ

- |  |   |
|--|---|
| для памятников археологии                              | - история возникновения, кем и когда производились разведки и раскопки, место хранения коллекций.                     |
| для памятников истории                                 | - история возникновения: краткая характеристика событий и лиц, в связи с которыми объект приобрел значение памятника. |
| для памятников архитектуры и монументального искусства | - автор, строитель, заказчик, история создания  |

Прохорово на реке Рожай Московского уезда Замыцкой волости известно с начала XVII века под названием «Пустошь Захаркова на речке Рожае усть речки Бобровки».

Название «Прохорово» пустошь Захаркова получила от имени первого владельца, которому она была продана из Поместного приказа, - Прохора Федоровича Данилова.

В 1630-1640 годах Прохорово уже сельцо, в котором находился двор вотчинников, приказчиков и три двора крестьянских. Первоначально сельцо называлось «Захаровское, Прохорово тож», а во второй половине XVII в. - просто «Прохорово».

Дочь Прохора Данилова Дарья Прохоровна была замужем за боярином Иваном Богдановичем Милославским. Их сын, Сергей Иванович Милославский, - первый храмоздатель в с. Прохорове. По его прошению в 1687 году строится первый деревянный храм во имя Спаса Нерукотворного Образа.

В приходе храма находится двор вотчинников и шесть дворов крестьянских.

Почти через сорок лет после постройки церкви, в 1720 г. стольник Сергей Милославский просил дозволения вместо ветхой деревянной Спасской церкви в селе Спасском, Прохорово тож, построить новую деревянную церковь на том же месте, которая и была построена.

В 1737 году Александр Сергеевич Милославский продает село Прохорово Ивану Петровичу Раговскому, который закладывает имение княжне Екатерине Ивановне Трубецкой.

С 1752 года селом Спасским, Прохорово тож, владеют князья Трубецкие, при которых закладывается усадьба с парком.

Продолжение - см. вкладыш.

### б) перестройки и утраты, изменившие первоначальный облик памятника.

Ко времени передачи здания храма церковной общине были утрачены: иконостас, оконные и дверные заполнения, полы, частично штукатурка и архитектурные элементы декора. Полностью утрачена каменная ограда вокруг храма.

### в) реставрационные работы (общая характеристика, время, автор, место хранения документации)

В настоящее время силами церковной общины, под руководством архитектора В. Якубени и по его проекту, почти завершены реставрационные работы по восстановлению первоначального облика памятника. Историко-архивные изыскания проводил искусствовед Л. Вайнтрауб. Документация хранится в архиве храма.

## У11. ОПИСАНИЕ ПАМЯТНИКА

для памятников археологии	- характер культурного слоя, важнейшие находки
для памятников истории	- характеристика памятника, наличие, текст и время установления мемориальной доски.
для памятников архитектуры	- основные особенности планировочной, композиционно-пространственной структуры и конструкций, характер декора фасадов и интерьеров, наличие живописи, скульптуры, прикладного искусства, строительный материал, основные габариты
для памятников монумент. иск-ва	- основные особенности композиционного и колористического решения, тексты, материал, техника, размер.

Существующая церковь Спаса Нерукотворного Образа поставлена в верхней точке рельефа над долиной реки Рожай. Здание церкви, являясь одновременно частью усадебного комплекса «Спасское-Прохорово» и приходским храмом, удачно располагается на границе между собственно усадьбой князей Трубецких и крестьянской застройкой села Прохорова.

Сооружение не претерпело радикальных изменений своего первоначального облика. Композиция храма традиционна и скомпанована из самостоятельных объемов по оси запад-восток. К квадратному в плане четверику с востока примыкает полукруглая апсида. С запада примыкают: сначала небольшой притвор, а затем двухъярусная колокольня. К северному и южному фасадам симметрично приложены крытые крыльца. Южное ведет в верхний Спасский храм. В северном расположен спуск в подклет, где находится придельный храм во имя Великомученика Георгия и усыпальница князей Трубецких.

В целом, здание декорировано довольно лаконично. Фасады выдержаны в так называемом «русском стиле» с элементами декора, относящимися к различным периодам древне-русского зодчества, что весьма характерно для периода эклектизма в России в середине XIX века.

Продолжение - см. вкладыш.

### б) общая оценка общественной, научно-исторической и художественной значимости памятника.

Здание церкви является ценным элементом композиции усадебного комплекса, а также несомненной доминантой среди сельской застройки в окружающем ландшафте и типичным примером «русского стиля» периода эклектики в России середины XIX века.

## У11.1. ОСНОВНАЯ БИБЛИОГРАФИЯ, АРХИВНЫЕ ИСТОЧНИКИ, ИКСНОГРАФИЧЕСКИЙ МАТЕРИАЛ.

Содержание раздела (продолжение) - см. вкладыш

### IX. ТЕХНИЧЕСКОЕ СОСТОЯНИЕ

хорошее      среднее      плохое      аварийное

характеристика общего состояния:

для памятников археологии      культурного слоя  
важнейших находок

для памятников архитек-  
туры и истории

конструкций

стен

покрытий

потолков

пола

декора фасадов

интерьеров

в интерьере:

живописи

скульптуры

прикл. иск-ва

для памятников монументального искусства

цоколя

постаментов

скульптуры

грунта

красочного слоя

+

+

+

+

+

+

+

+

### X. СИСТЕМА ОХРАНЫ

союзная      республ.      местная      не состоит

а) категория охраны

+

б) дата и № документа о принятии под охрану

в) границы охранной зоны и зоны регулирования застройки (краткое описание со ссылкой на утверждающий документ)

Отдельно на храм охранная зона не разрабатывалась. Имеется схема зон охраны памятников архитектуры и культуры сел Прохорова, Мещерского и Скобеево (1 этап). Московская область, Чеховский район. 1992 год. (автор-Филиппова Н.А.).

г) балансовая принадлежность и конкретное использование \_\_\_\_\_ по первоначальному назначению

д) дата и № охранного документа

Дата составления паспорта

Составитель Гаева О.В. архитектор

(ф.и.о., должность или профессия)

" 15 " сентября 1998

г.

(подпись)

М.П.

Инспектор по охране памятников

(подпись)

**Усадьба «Спасское - Прохорово»  
Церковь Спаса Нерукотворного Образа**

Р.Ф. Московская область. Чеховский район. с. Прохорово  
Вкладыш к паспорту.

К разделу VI. (продолжение).

Во второй половине XVIII века на средства князей Трубецких в Прохорове строится первая каменная церковь во имя Спаса Нерукотворного Образа.

В XIX веке Спасское-Прохорово находилось в Подольском уезде Московской губернии. В приходе числилось село Прохорово, деревни Сидориха и Ивина, а также сельцо Мещерское.

В 1822 году усадьбой владел князь Иван Дмитриевич Трубецкой, который платил содержание причту Спасской церкви, а сам владел церковной пашенной сенокосной землей.

В 1827 году князь И.Д.Трубецкой умирает и владельцами усадьбы в Прохорове становятся его вдова княгиня Екатерина Александровна и дети сыновья Юрий и Николай Ивановичи и дочери Софья и Александра Ивановны Трубецкие. После раздела имения, с.Прохоровым стал владеть князь Юрий Иванович Трубецкой, который был инициатором постройки нового каменного храма.

Вскоре, после закладки храма, князь умирает, и строительство заканчивают его наследники в 1848 году.

В подклете новой Спасской церкви, в усыпальнице Трубецких, был устроен теплый придел во имя Великомученика Георгия - святого покровителя князя Ю.И.Трубецкого.

В 1895 году по проекту известного московского архитектора Павла Михайловича Самарина вокруг Спасской церкви строится каменная ограда с воротами и железной решеткой.

В 1920-х годах были вынуты из склепа и осквернены останки храмоздателей князей Трубецких, а в 1937 году церковь в селе Прохорове была закрыта.

До 1989 года здание церкви использовалось под склад овощей совхоза.

27 августа 1989 года в Спасском храме, после освящения его заново, была отслужена первая Всенощная.

Усадьба «Спасское - Прохорово»  
**Церковь Спаса Нерукотворного Образа**

Р.Ф. Московская область. Чеховский район. с.Прохорово

К разделу VII. (продолжение).

Гладкая поверхность фасада полукруглой апсиды расчленена четырьмя плоскими лопатками на неравные части. В центральной, наибольшей по размерам, располагается ниша-киот с мозаичным изображением Спасителя. В двух соседних, меньших по размерам - прямоугольные оконные проемы. Ниша и окна имеют одинаковые рамочные профилированные наличники с разорванными полукруглыми фронтонами, стилизованными под «барокко» конца XVII - начала XVIII в.в. Узкие, высокие, с арочным верхом, высоко поднятые над уровнем пола, окна квадратного в плане четверика, и такая- же ниша-киот с килевидным очертанием, расположенная над крыльцом по оси северного и южного фасадов, наоборот решены в духе древне-русского зодчества. Оконные проемы заглублены в двухступчатые арочные ниши, вписанные в прямоугольник, с профилированными обломами.

Подкровельный карниз четверика решен в виде поребрика, заключенного между профилированными рядами. Венчается четверик световым барабаном с четырьмя узкими окнами. По верху, под карнизом проходит аркатурный пояс. Завершается все сооружение луковичной главкой с ажурным металлическим крестом.

Интерьер храма решен очень лаконично. Беленые стены без росписей. Иконостас отсутствует. Единственным украшением являются цветные витражи в окнах и круглый витраж в световом фонаре.

Здание выстроено из маломерного кирпича (26x11x7) см, красного цвета. Система кладки не прослеживается, так как скрыта под штукатуркой. Цоколь белокаменный. Декор штукатурный. Кровельное покрытие выполнено из меди. Кресты железные, ажурные, позолоченные.

Церковный подклет перекрыт крестовым, слегка впаурушенным сводом с распалубками над окнами. Четверик храма имеет сомкнутый свод, над пасидой - конха. Все межъярусные перекрытия колокольни деревянные. Полы в храме деревянные, некрашенные.

Длина здания по оси, включая колокольню, составляет 14,5 метров; ширина без крылец - 6,7 метра; высота до карниза четверика - 11 метров.

**Усадьба «Спасское - Прохорово»  
Церковь Спаса Нерукотворного Образа**

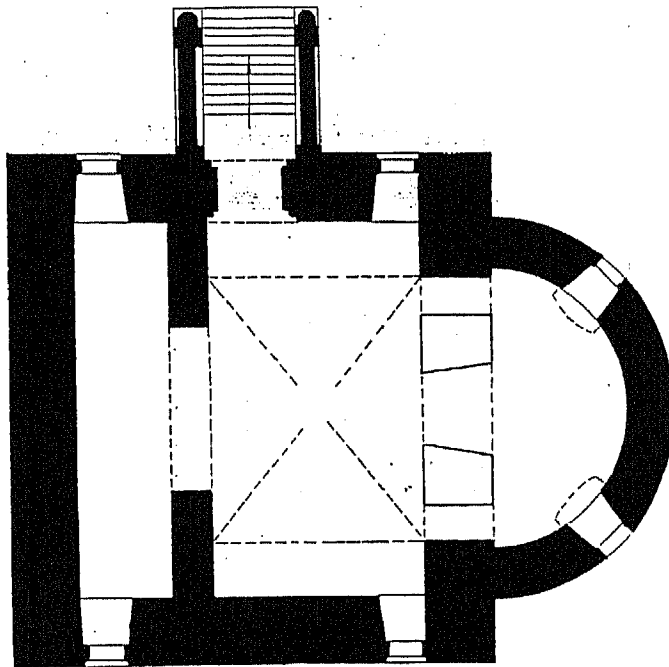
Р.Ф. Московская область. Чеховский район. с.Прохорово

К разделу VIII. (продолжение).

1. Холмогоровы В.и Г. Исторические материалы...Вып.7  
Перемышльская десятина.М.;1889г. с.86-87
2. И.Благовещенский. Указатель церквей Московской епархии  
(Краткие сведения о всех церквах).М.,1874г. с.99 №642
3. К.Нистрем.Указатель селений и жителей уездов Московской  
губернии М.,1852г.,с.906
4. Русский провинциальный некрополь., том1, м.1914г., стр.874  
(Трубецкой Ю.И. + 1848, с.Прохорово, Подольского уезда,  
Моск.губ, - в нижней церкви)
5. ЦГИА г.Москвы, ф.203, о.744, ед.хр.1546, л.114-1822г.  
ед.хр.1755, л.7-1826г. (кл.вед)
6. ЦГИА г.Москвы, ф.49, о.3, ед.хр.3845-1852г.
7. ЦГИА г.Москвы, ф.54, о.149, ед.хр.5, л.54, 66-67, -1895г.  
(Проект каменной с жел.решеткой ограды при Спасской  
церкви с.Прохорова, план, фасад, разрез ворот, генплан)
8. ЦГИАМО ф.203, оп.761, д.653 (о ремонте 1809г.)
9. ЦГВИА ф.386, о.1, д.3641 (Картографическая съемка 1838г.)
10. РГАДА р.1354, о.258, с-11 (меж.план.1770-е г.)
11. ЦГИАМ ф.203, оп.752, д.2262, л.1-2 (ремонт 1813 г.)
12. РГАДА ф.1355, оп.1, д.780 (Эконом.прим.1770-е г.ц-вь кам)
13. ЦГИА СССР ф.789, оп.33, д.881 (страх.оценка 1910г.)
14. ЛОИА №3970 Метрика №533 (1848 г.)

Р.Ф. Московская область.  
Чеховский район. с. Прохорово.  
Церковь Спаса Нерукотворного Образа.  
1848 г.

ПЛАН  
подклета



0 10 м

Чертеж Гаевой О.В.

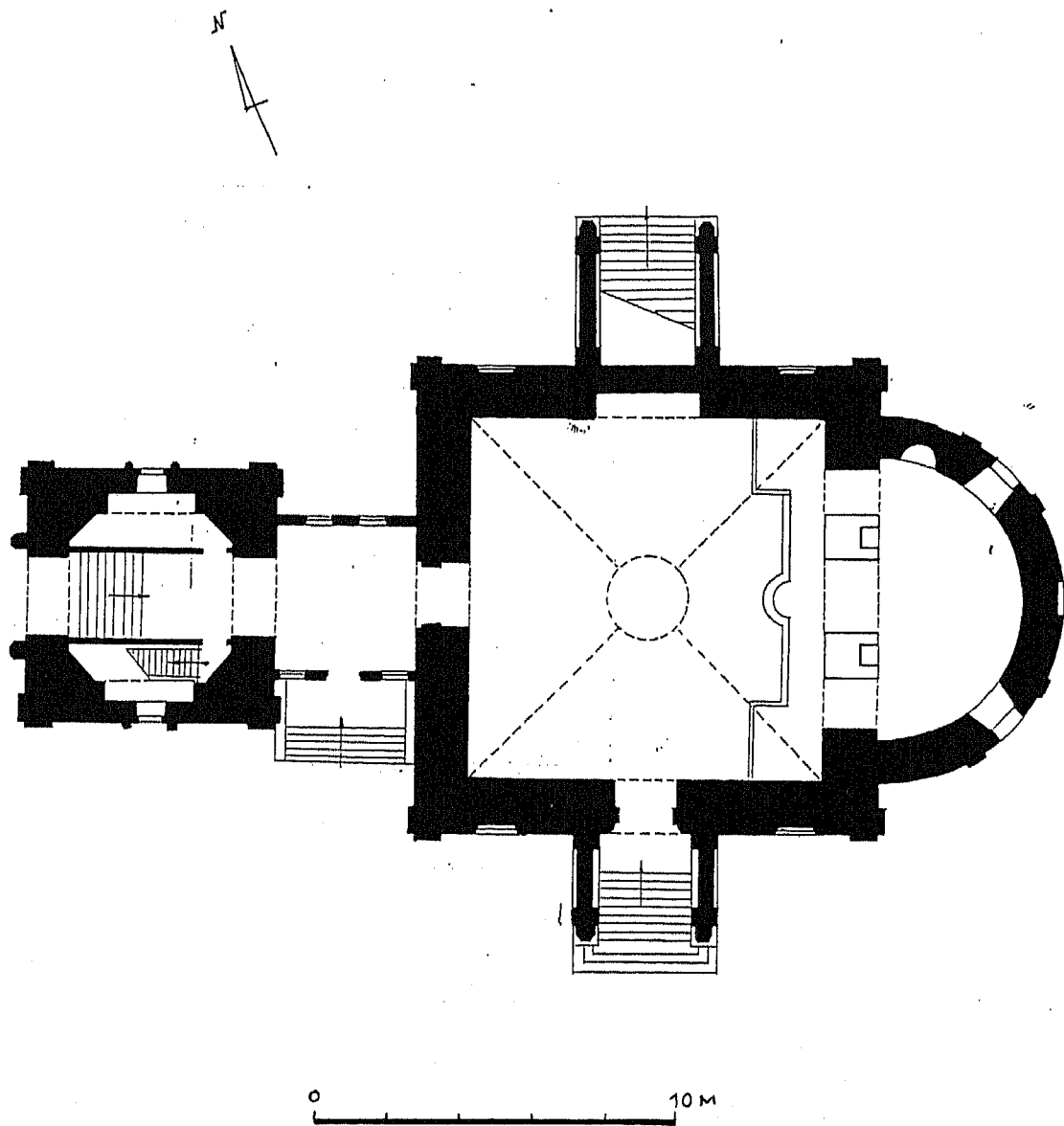
Март 1998 г.

(чертеж выполнен на основании проектной документации архитектора Якубени В.И.)



Р.Ф. Московская область.  
Чеховский район. с. Прохорово.  
Церковь Спаса Нерукотворного Образа.  
1848 г.

ПЛАН

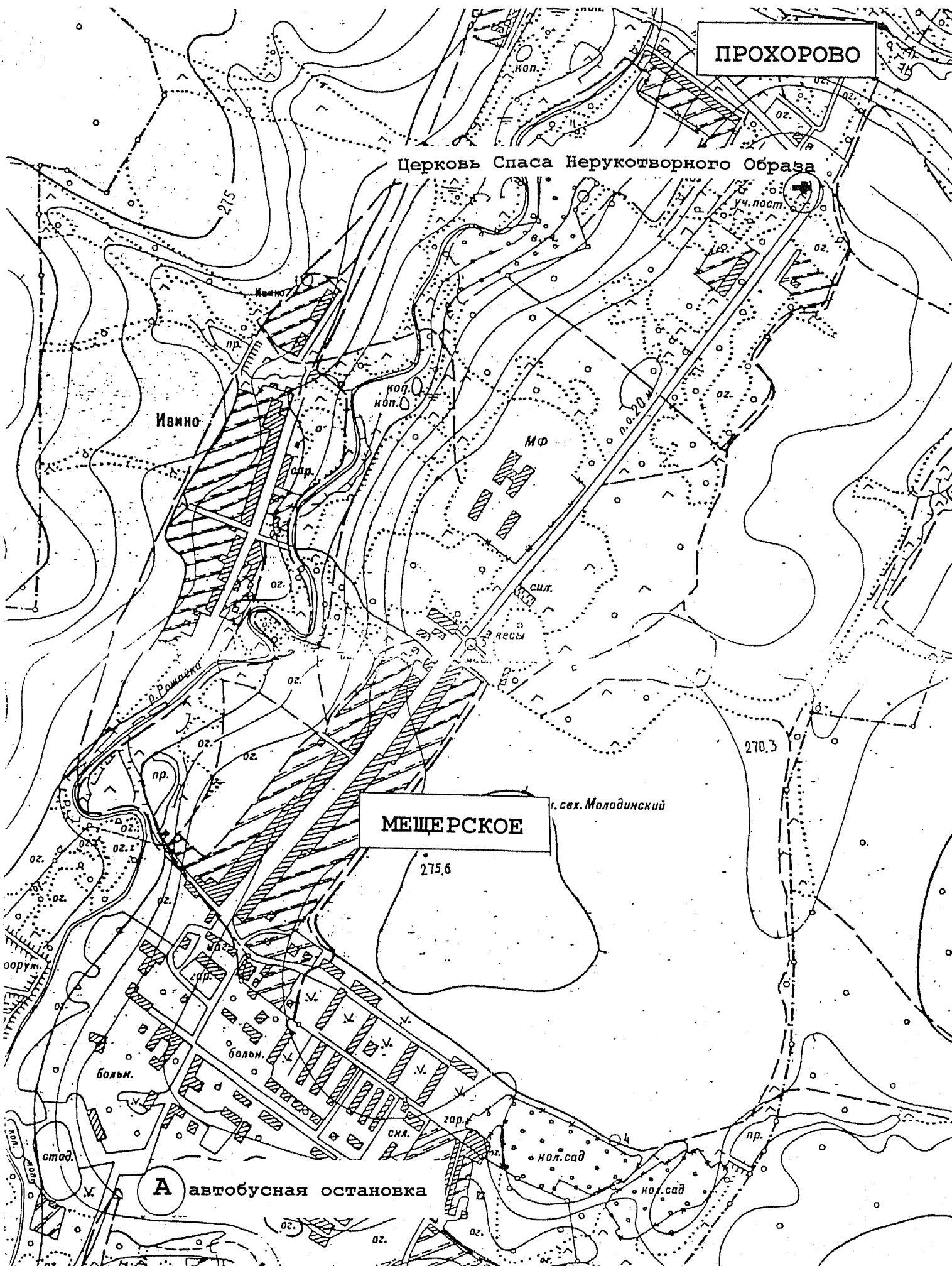


Чертеж Гаевой О.В.  
Март 1998 г.  
(чертеж выполнен на основании проектной  
документации архитектора Якубени В.И.)

Церковь Спаса Нерукотворного Образа

Р.Ф. Московская область. Чеховский район. с.Прохорово

ГЕНПЛАН м 1:10 000



ПРОХОРОВО

Церковь Спаса Нерукотворного Образа

Ивино

МЕЩЕРСКОЕ

А автобусная остановка















МИНИСТЕРСТВО КУЛЬТУРЫ СССР ПАМЯТНИКИ ИСТОРИИ И КУЛЬТУРЫ СССР (недвижимые)

СОЮЗНАЯ РЕСПУБЛИКА Мин. культуры. Упр. по охране памятников истории и культуры

(наименование республиканского органа охраны)

Адрес Р.Ф.Московская область.Чеховский район, д.Прохорово.

(АССР, край, область, район, автономная область, национальный округ, населенный пункт)

## УЧЕТНАЯ КАРТОЧКА

1. НАИМЕНОВАНИЕ ПАМЯТНИКА Ус. «Спасское-Прохорово». Ц-вь Спаса Нерукотворного ОбразаП. ТИПОЛОГИЧЕСКАЯ  
ПРИНАДЛЕЖНОСТЬ

памятник археологии	памятник истории	памятник архитектуры	памятник монумент. ис-ва
		4	

Ш. ДАТИРОВКА ПАМЯТНИКА

1848 г.

1У. ХАРАКТЕР  
СОВРЕМЕННОГО  
ИСПОЛЬЗОВАНИЯ

по перво- начальному назначению	культурно- просвети- тельская	туристско- экскурси- онное	лечебно- оздоров- ит.	жылые по- мещения	хозяйст- венное	на исполь- зуется
+						

предлож. по использа. по первоначальному назначению.У. ХАРАКТЕРИСТИКА  
ТЕХНИЧЕСКОГО СОСТОЯНИЯ

хорошая	средняя	плохая	неизвестна
+			
союзная	республ.	местная	не состоит
		+	

У1. КАТЕГОРИЯ ОХРАНЫ

наличие утвержденной охранной зоны

да	нет
+	

У2. НАЛИЧИЕ ДОКУМЕНТАЦИИ

паспорт	фотографии	эскизы	реставрац. материалы
+	+	+	

Министерство  
Культуры  
СССР  
Составлены  
памятников документос  
для республиканских карточек

союзный	меры охраны		реставрацион. мастерские		музей, архив, ПИИ
	республикан.	местная	республикан.	местные	
	+	+			

15 сентября 1998 г.

М.П.

Составитель Гаева О.В. архитектор

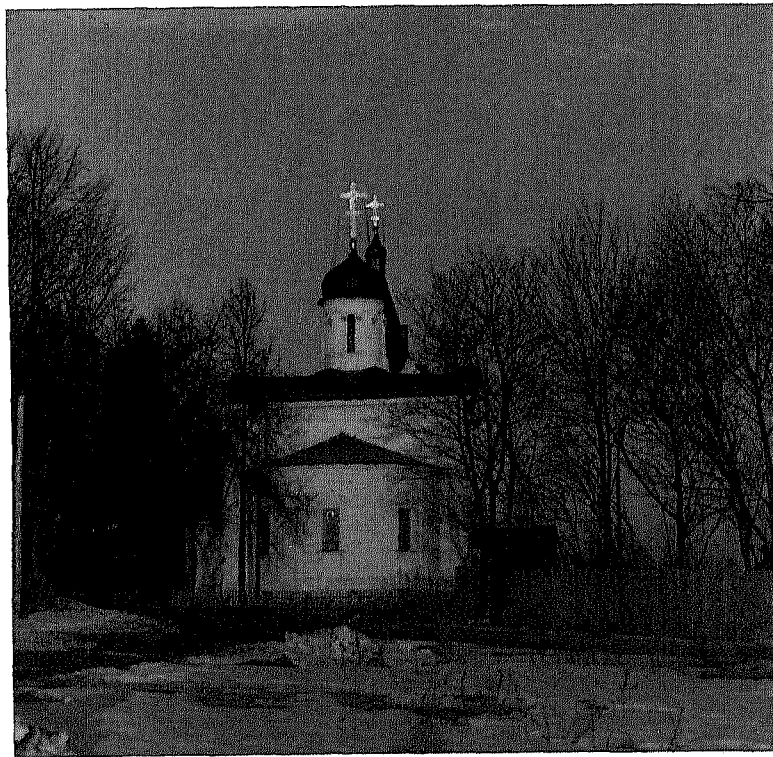
Инспектор по охране памятников

(ф., и. о., должность или профес., подпись)

(ф., и. о., подпись)

УЧЕТНАЯ КАРТОЧКА (оборотная сторона)

Фото или схематический план



Общий вид Спасской церкви с востока.

Краткое описание

Спасская церковь выстроена в 1848 году в усадьбе князя Ю.И.Трубецкого «Спасское-Прохорово» с усыпальницей и придельным Георгиевским храмом в подклете. Композиция храма традиционна. К квадратному четверику с востока примыкает полукруглая апсида, с запада - притвор с колокольней. Храм и колокольня имеют по одной главе с ажурными крестами. Фасады декорированы в древнерусском стиле. Стены фасадов и интерьера оштукатурены и побелены. Храм является центральным элементом композиции усадьбы и несомненной доминантой в окружающем ландшафте. Здание церкви выстроено в «русском стиле» периода эклектики в России середины XIX века.