

ПАМЯТНИКИ ИСТОРИИ И КУЛЬТУРЫ СССР

(НЕДВИЖИМЫЕ)

58000000354

СОЮЗНАЯ РЕСПУБЛИКА

РСФСР

Министерство культуры. Главное управление охраны, реставрации и исполь-

(наименование республиканского органа охраны памятников)

зования памятников

ПАСПОРТ

Комплекс б. спичечной фабрики Камендровского. Производственный корпус (строгальный цех и цех по изготовлению спичечных коробков)

I. НАИМЕНОВАНИЕ ПАМЯТНИКА

II. ТИПОЛОГИЧЕСКАЯ ПРИНАДЛЕЖНОСТЬ

памятник археологии	памятник истории	памятник архитектуры	памятник монумент искусства
	I	6	

III. ДАТИРОВКА ПАМЯТНИКА (или дата исторического события, с которым связано возникновение памятника—для памятников истории)

1899 г.

IV. АДРЕС (местонахождение) ПАМЯТНИКА

Пензенская обл., Нижнеомовский р-н,

г. Нижний Ломов, Широкий пер., 29, фанерный завод "Бласть Груда"

(АССР, край, область, район, автономная обл.

национальный округ; населенный пункт; пути подъезда)

V. ХАРАКТЕР СОВРЕМЕННОГО ИСПОЛЬЗОВАНИЯ

по первонач. назначению	культурно-просветит.	туристско-экскурсион.	лечебно-оздоровительн.	жилые помещения	хозяйственное	не используется
	музей библ. клуб		больн. санат. д.отд.		учреждение торгов. промышл. склад	

ПРИЛОЖЕНИЯ:

- Фото общего вида— 3
- Фото фрагментов— 1
- Генплан—
- Обмеры: план—
- фасад—
- разрез—
- Схематический план
- охранной зоны—

## VI. ИСТОРИЧЕСКИЕ СВЕДЕНИЯ

- |    |  |   |
|----|--|---|
| а) | для памятников археологии                              | — история возникновения, кем и когда производились разведки и раскопки, место хранения коллекций.                     |
|    | для памятников истории                                 | — история возникновения: краткая характеристика событий и лиц, в связи с которыми объект приобрел значение памятника. |
|    | для памятников архитектуры и монументального искусства | — автор, строитель, заказчик, история создания.   |

Корпус построен в 1899 г. для размещения строгального цеха и цеха по изготовлению спичечных коробков спичечной фабрики Камендровского (1). Между крайними двухэтажными частями корпуса, соединенными между собой одноэтажной частью, в 1954 г. был надстроен второй этаж (2). Визуально он выделяется снаружи оштукатуренными стенами. В то же время с западной стороны к зданию были сделаны I-этажные кирпичные пристройки (2). Был надстроен и второй этаж над южной частью здания, придающей корпусу "Г"-образную форму. После того, как в 1936 г. спичечная фабрика была переоборудована под фанерный завод, корпус был приспособлен под размещение в нем мебельного цеха.

- б) перестройки и утраты, изменившие первоначальный облик памятника

В 1954 г. над средней частью здания надстроен 2-й этаж, с западной стороны к зданию сделаны I-этажные кирпичные пристройки. После надстройки 2-го этажа сделана одна общая крыша. Ряд оконных проемов заложен. Над южной частью здания, придающей ему "Г"-образную форму, также надстроен 2-й этаж.

- в) реставрационные работы (общая характеристика, время, автор, место хранения документации) **не** проводились

## VII. ОПИСАНИЕ ПАМЯТНИКА

для памятников археологии	— характеристика культурного слоя, важнейшие находки.
для памятников истории	— характеристика памятника, наличие, текст и время установления мемориальной доски.
а) для памятников архитектуры	— основные особенности планировочной, композиционно-пространственной структуры и конструкций; характер декора фасадов и интерьеров; наличие живописи, скульптуры, прикладного искусства; строительный материал, основные габариты.
для памятников монумент. иск-ва	— основные особенности композиционного и колористического решения; тексты, материал, техника, размер.

Корпус расположен к юго-западу от производственного корпуса 1894-го года постройки (фанерного цеха фанерного завода).

Это сильно протяженное по оси север-юг 2-этажное кирпичное здание, "Г"-образное в плане. Старая часть корпуса побелена, надстроенный в советское время 2-й этаж над средней частью здания оштукатурен.

Декор: многорядный венчающий карниз; расположенный под ним пояс ширинок; угловые лопатки; наличники в виде кирпичной обноски, повторяющей форму окна (у старой части здания) и лучковые сандрики (у окон надстроенного 2-го этажа средней части здания). Оконные проемы <sup>с</sup> лучковой перемычкой, некоторые из них заложены. Окна южного торцевого фасада без какого-либо обрамления. Крыша прямоугольной части здания 4-скатная, железная.

Над одноэтажной частью здания, придающей ему "Г"-образную форму, также надстроен 2-й этаж. Он оштукатурен и побелен. Окна 2-го этажа прямоугольной формы. Бывший венчающий карниз, являющийся сейчас междуэтажным, украшен сухариками. Объем покрыт 2-скатной железной крышей.

К зданию с западной стороны сделаны одноэтажные кирпичные пристройки.

В плане I-й этаж делится поперечными и продольными стенами на ряд

б) общая оценка общественной, научно-исторической и художественной значимости памятника.

(см. вкладыш)

Представляет интерес как составная часть комплекса сооружений бывшей спичечной фабрики Камендровского — одной из крупнейших в России и самого крупного капиталистического предприятия 2-й пол. XIX в. — н. XX в. в Пензенской губернии.

## VIII ОСНОВНАЯ БИБЛИОГРАФИЯ, АРХИВНЫЕ

ИСТОЧНИКИ, ИКОНОГРАФИЧЕСКИЙ МАТЕРИАЛ.

1. Пастухов В. К. Статья для Свода памятников истории и культуры Пензенской области — "Здание б. спичечной фабрики С. П. Камендровского — одной из крупнейших в России и самого крупного капиталистического предприятия Пензенской губернии".

(см. вкладыш)



Комплекс б. спичечной фабрики Камендровского.  
Производственный корпус (строгальный цех и  
цех по изготовлению спичечных коробков).  
1899 г. (Пензенская обл., Нижнеломовский р-н,  
г. Нижний Ломов, Широкий пер., 29, фанерный  
завод "Власть Труда").

В К Л А Д Ы Ш

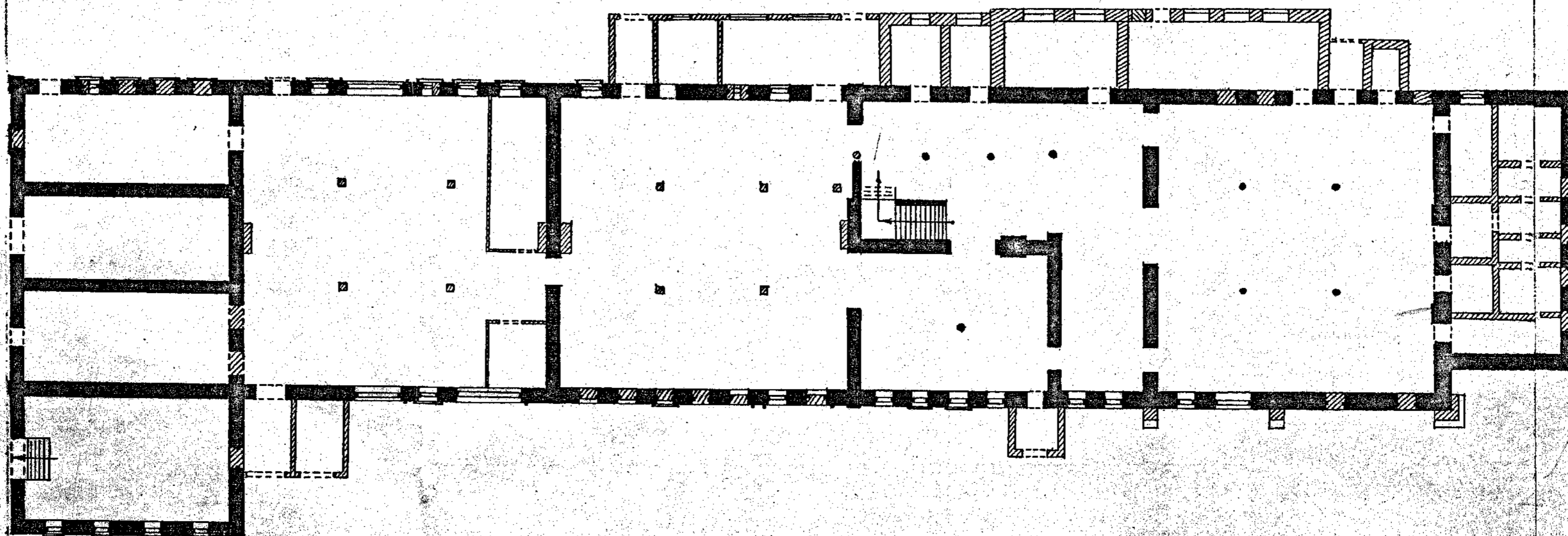
3.6. - I.39.2I  
2.I.

УП. а) разных по площади помещений, 2-й этаж разделен поперечными  
стенами на 4 помещения разной площади.

УШ. 2. Материалы Нижнеломовского БТИ. Технический паспорт на  
здание мебельного цеха фанерного завода "Власть Труда".

ПЕНЗЕНСКАЯ ОБЛ., НИЖНЕЛОМОВСКИЙ Р-Н,  
г. НИЖНИЙ ЛОМОВ, ШИРОКИЙ ПЕР., 29,  
КОМПЛЕКС СЛИВЧЕНОЙ ФАБРИКИ КАМЕНДРОВСКОГО,  
ПРОИЗВОДСТВЕННЫЙ КОРПУС. 1899 г.

→ С



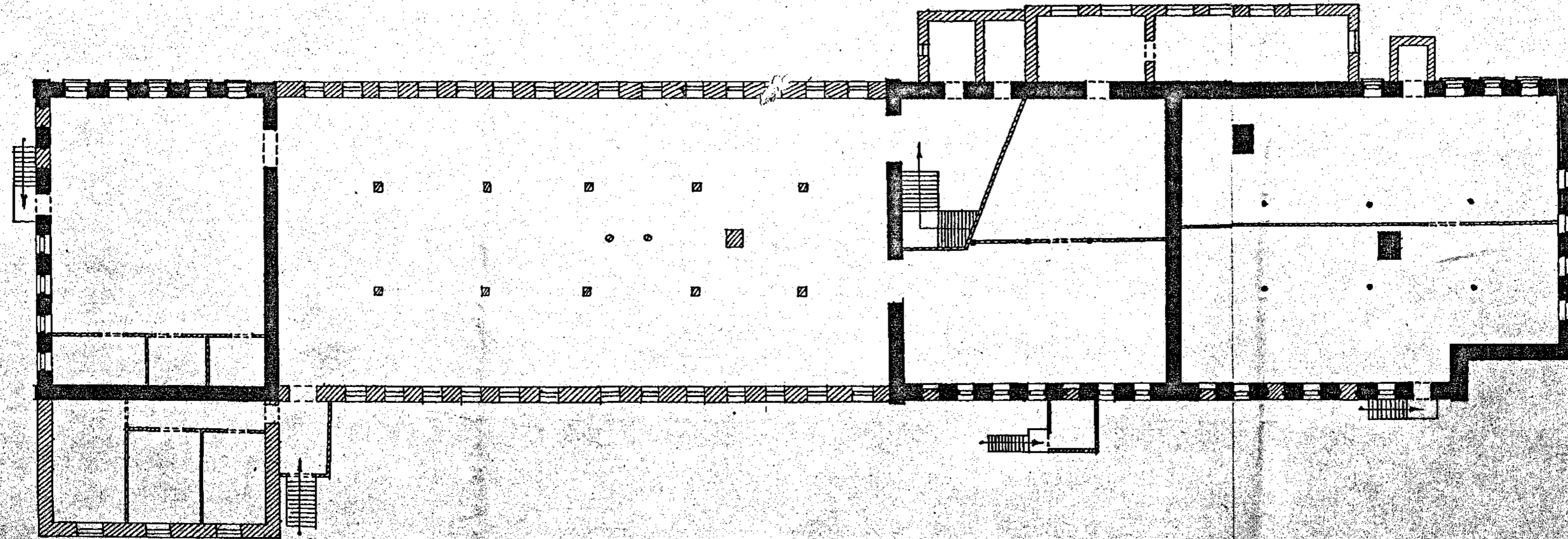
план I-го этажа

0 10 м

Выполнил: Белгузова Т.О.  
1983 г.

ПЕНЗЕНСКАЯ ОБЛ., НИЖНЕЛОМОВСКИЙ Р-Н,  
г. НИЖНИЙ ЛОМОВ, ШИРОКИЙ ПЕР., 29,  
КОМПЛЕКС СПИЧЕЧНОЙ ФАБРИКИ КАМЕНДРОВСКОГО,  
ПРОИЗВОДСТВЕННЫЙ КОРПУС. 1899 г.

план 2-го этажа



0 10 м

Выполнил: Белтузова Т.О.  
1983 г.





Трензенская ул.  
Минкеломовский р-н  
г. Минский Каиов  
Широкый пер., 21  
Коллекция С. Минкеломов  
Фонд Канонизированного  
Государственного  
музея. 1899. Изд.  
с. 100. Восток

Минск 1910.  
Беларусь 7.10.



Тензенская обл.,  
Нижнемоловский р-н  
г. Нижний Ломов,  
Мирский пер., 37  
Капитан Б. Смирно-  
вой ф-ки Камен-  
новского. Произ-  
водственный корпус  
1899г. Западная  
фасада.

фото 1981,  
Белгородово



Тензенская вилла  
Немецкая колония № 11  
в Кинисеи в Ленинск  
Марковский пер., 34  
Коллекция Геммологической  
учреждения Ленинского  
Одновременно с этим  
в Ленинск, 1899, в Ленинск  
и Ленинск. Одновременно  
в Ленинск. Одновременно  
в Ленинск. Одновременно  
в Ленинск. Одновременно

Собрание 1-1-1  
Ленинградский Т. 10.



Тензенская обл.  
Н.-Вановский р-н  
г. Нижней Волги в  
Шорский пер., 29  
Камышев С. смитет-  
ной ф-ки. Произ-  
водившей карьер.  
1899. Восточный  
ггасад

---

фото 19832  
Бенгузова Т. Ю.

3.6.  
2.1.

Б-1.39.21

МИНИСТЕРСТВО КУЛЬТУРЫ СССР ● ПАМЯТНИКИ ИСТОРИИ И КУЛЬТУРЫ СССР (недвижимые) .....

(индекс)

СОЮЗНАЯ РЕСПУБЛИКА РСФСР. Мин. культуры. Главк охраны памятников

Адрес Пензенская обл., Нижнедомовский р-н, г. Нижний Ломов, Широкий пер., 29

(АССР, край, область, район, автономная обл. национальный округ, населенный пункт)

### УЧЕТНАЯ КАРТОЧКА

I. НАИМЕНОВАНИЕ ПАМЯТНИКА **Комплекс б. спичечной ф-ки Камендровского. Производственный корпус**

II. ТИПОЛОГИЧЕСКАЯ ПРИНАДЛЕЖНОСТЬ

памятник археологии	памятник истории	памятник архитектуры	памятник монумент. ис-ва
	1	6	

III. ДАТИРОВКА ПАМЯТНИКА

1899 г.

IV. ХАРАКТЕР СОВРЕМЕННОГО ИСПОЛЬЗОВАНИЯ

по первоначальному назначению	культурно-просветительное	туристско-экскурсионное	лечебно-оздоровительн.	жилые помещения	хозяйственное	не используется
					+	

предлож. по использ.

V. ХАРАКТЕРИСТИКА ТЕХНИЧЕСКОГО СОСТОЯНИЯ

хорошее	среднее	плохое	аварийное
	+		

VI. КАТЕГОРИЯ ОХРАНЫ

союзная	республ.	местная	не состоит
			+

наличие утвержденной охранной зоны

да	нет
	+

VII. НАЛИЧИЕ ДОКУМЕНТАЦИИ

паспорт	фотографии	обмеры	реставрационные материалы
+	+	+	

органы охраны		реставрацион. мастерские		музей, архив, НИИ
союзный	республикан.	местный	республикан.	
		+		

Дата составления карточки «17» апреля 1973 г. М. П.

Составитель Белгузова Т. Ю., преподаватель

(Ф. и. о., должность или профессия, подпись)

*Белгузова*

Инспектор по охране памятников Петрушкова Н. М.

(Ф. и. о., подпись)

*Петрушкова*





УЧЕТНАЯ КАРТОЧКА (оборотная сторона)

Фото или схематический план



Краткое описание

Расположен к юго-западу от фанерного цеха. Это сильно вытяженное по оси север-юг 2-этажное кирпичное здание, "Г"-образное в плане. Старая часть корпуса побелена, надстроенный в советское время 2-й этаж над средней частью здания оштукатурен. Декор: угловые лопатки, многорядный венчающий карниз, расположенный под ним пояс ширинок, наличники в виде кирпичной обноски, повторяющей форму окна (у старой части здания), лучковые сандрики (у окон надстроенного 2-го этажа). Оконные проемы с лучковым завершением. Окна южного фасада без обрамления. Над одноэтажной частью здания, придающей ему "Г"-образную форму, также надстроен 2-й этаж. Он оштукатурен и побелен. Окна 2-го этажа прямоугольные.

Представляет интерес как составная часть комплекса сооружений б. спичечной фабрики Камендровского - одной из крупнейших в России и самого крупного капиталистического предприятия Пензенской губернии 2-й пол. XIX-н. XX в.