

ПАМЯТНИКИ ИСТОРИИ И КУЛЬТУРЫ СССР
(НЕДВИЖИМЫЕ)

5800000449

СОЮЗНАЯ РЕСПУБЛИКА РСФСР

~~Главное управление по охране и использованию памятников истории и культуры~~
(наименование республиканского органа охраны памятников)

П А С П О Р Т

I. НАИМЕНОВАНИЕ ПАМЯТНИКА Усадьба П.А.Атриганьева. Контора управляющего.

II. ТИПОЛОГИЧЕСКАЯ ПРИНАДЛЕЖНОСТЬ

памятник археологии	памятник истории	памятник архитектуры	памятник монумент искусства
		2	

III. ДАТИРОВКА ПАМЯТНИКА (или дата исторического события, с которым связано возникновение памятника—для памятников истории)

нач. XIX в.

IV. АДРЕС (местонахождение) ПАМЯТНИКА Донецкая обл., Земетчинокий р-н,

(АССР, край, область, район, автономная обл.,

с. Оторма. Проезд автобусом Земетчино - Оторма (14 км)

национальный округ; населенный пункт; пути подъезда)

V. ХАРАКТЕР СОВРЕМЕННОГО ИСПОЛЬЗОВАНИЯ

по первонач. назначению	культурно-просветит.	туристско-экскурсион.	лечебно-оздоровительн.	жилые помещения	хозяйственное	не используется
	музей библ. клуб		болн. санат. д.отд.	+	учреждение торгов. промышл. склад	

ПРИЛОЖЕНИЯ:

- Фото общего вида— 3
- Фото фрагментов— 2
- Генплан—
- Обмеры: план— 2
- фасад—
- разрез—
- Схематический план охранной зоны—
- План фотофиксации — I**

*обусловлено датировкой
нет фото-характеристик*

VI. ИСТОРИЧЕСКИЕ СВЕДЕНИЯ

- а) для памятников археологии — история возникновения, кем и когда производились разведки и раскопки, место хранения коллекций.
- для памятников истории — история возникновения: краткая характеристика событий и лиц, в связи с которыми объект приобрел значение памятника.
- для памятников архитектуры и монументального иск-ва — автор, строитель, заказчик, история создания

Контора управляющего построена неизвестным архитектором, одновременно со зданием столовой для рабочих. По сведениям полученным от местных жителей, после революции здание использовалось как хлебопекарня. В подвальном помещении на полу сохранился абрис от хлебопекарной печи.

Дата ^{строительства} установлена по стилистическим признакам, и исходя из времени застройки усадьбы.

- б) перестройки и утраты, изменившие первоначальный облик памятника

Перестроек в здании не имеется. Заложены многие окна подвального помещения.

- в) реставрационные работы (общая характеристика, время, автор, место хранения документации)

Не производились.

VII. ОПИСАНИЕ ПАМЯТНИКА

для памятников археологии

— характеристика культурного слоя, важнейшие находки.

для памятников истории

— характеристика памятника, наличие, текст и время установления мемориальной доски.

для памятников архитектуры

— основные особенности планировочной, композиционно-пространственной структуры и конструкций; характер декора фасадов и интерьеров; наличие живописи, скульптуры, прикладного искусства; строительный материал, основные габариты.

для памятников монумент. иск-ва

— основные особенности композиционного и колористического решения; тексты, материал, техника, размер.

Контора управляющего — здание выстроенное покоем. Постройка одноэтажная с высоким цоколем и подвальным помещением. Планы подвального и первого этажей совпадают. Три помещения являются лестничными клетками, одна расположена по центру здания с главного западного фасада, две другие — имеют входы со стороны южного и северного фасадов. Пять остальных помещений расположены симметрично, так что четыре одинаковых помещения размещены по два в каждом крыле и одно большое по центру здания. Интерьер первого этажа здания состоит из трех изолированных друг от друга секций: южное, северное крылья и центральная часть. Каждой секции соответствует свой вход.

Главный фасад здания выделен сильно вынесенными крыльями (ризалитами) с тремя оконными проемами каждый. Крылья завершаются фронтонами с аттиками, по середине которых полукруглые окна. Заглубленная центральная часть главного фасада имеет центральную входную дверь с симметрично расположенной парой окон. Задний фасад имеет аналогичное трехчастное деление, обозначенное пилястрами. Его центральная часть имеет три окна, в то время как боковые по два. Над боковыми частями расположены фронтоны с аттиками и полукруглыми окнами. Оба торцовые фасада имеют входные двери, по два световых и два ложных окна.

Покрывается здание тремя двухскатными кровлями, расположенными П-образно. Внешним декором являются архитектурные членения: пилястры, цоколь, профильные карнизы. Декора в интерьере не имеется, кроме карнизов сложного профиля. (см. вкладки)

б) общая оценка общественной, научно-исторической и художественной значимости памятника.

Контора управляющего является важной составной частью общего ансамбля усадьбы. Она принадлежит тому периоду строительства, который приходится на XIX в., являясь новым этапом в истории строительства усадьбы.

VIII ОСНОВНАЯ БИБЛИОГРАФИЯ, АРХИВНЫЕ ИСТОЧНИКИ, ИКОНОГРАФИЧЕСКИЙ МАТЕРИАЛ.

Не имеется.

IX. ТЕХНИЧЕСКОЕ СОСТОЯНИЕ

характеристика общего состояния: культурного слоя
для памятников археологии важнейших находок

для памятников архитек-
туры и истории

в интерьере:

для памятников мону-
ментального искусства

конструкций
стен
покрытий
потолков
пола
декора фасадов
интерьеров

живописи
скульптуры
прикл. иск-ва

цоколя
постаumenta
скульптуры
грунта
красочного слоя

хорошее	среднее	плохое	аварийное
+			
+			
+			
+		+	
+			
+			

X. СИСТЕМА ОХРАНЫ

а) категория охраны

союзная	республ.	местная	не состоит
			+

б) дата и № документа о принятии под охрану

в) границы охранной зоны и зоны регулирования застройки (краткое описание со ссылкой на утверждающий документ)

Границы охранной зоны не установлены.



г) балансовая принадлежность и конкретное использование **Находится на территории совхоза "Оторма", используется как жилое помещение.**

д) дата и № охранного документа

Дата составления паспорта

5 марта 198 г.

Составитель **Арциховская А.А. искусство-**
(ф. и. о., должность или профессия)

(подпись)

вед

Инспектор по охране памятников

(подпись)

РСФСР, Пензенская область, Земетчинский район, с.Оторма
усадьба П.А.Атрыганьева, контора управляющего, нач. XX в.

Вкладыш № I

В интерьере сохранились старые деревянные лестницы.

Материал - кирпич.

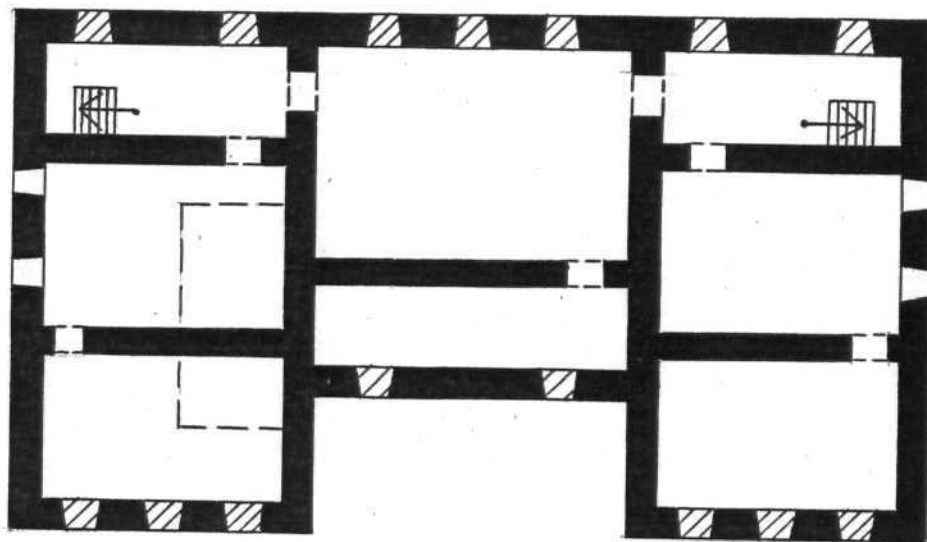
Основные габариты - 24 x 14 м.

Контора управляющего расположена в хозяйственной половине усадьбы. Здание поставлено по одной оси со столовой рабочих и водокачкой, находясь таким образом на главной планировочной оси хозяйственной половины усадьбы. Как и большинство зданий усадьбы постройка располагается по направлению север - юг.

Скупость декора является стилистическим признаком зарождающегося "конструктивизма" в промышл. арх-ре

СЕЛО ОТОРМА
ПЕНЗЕНСКАЯ ОБЛАСТЬ ЗЕМЕТЧИНСКИЙ РАЙОН
КОНТОРА УПРАВЛЯЮЩЕГО
ПОДВАЛ нач. XX в.

С ←



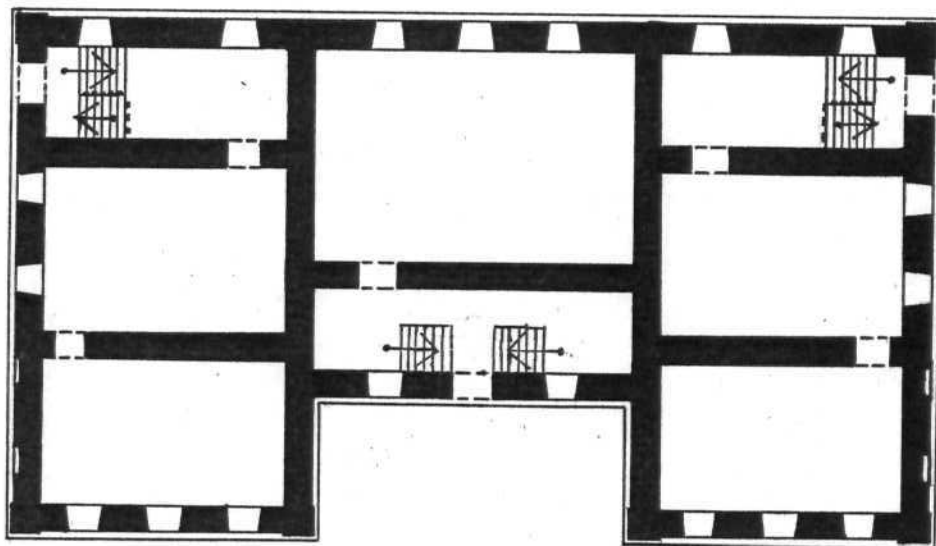
0 10 м

--- АБРИС ФУНДАМЕНТА ПЕЧИ ХЛЕБОПЕКАРНИ

ЧЕРТИЛ Арциховская-Кузнецова Н.А. 1982г

СЕЛО ОТОРМА
ПЕНЗЕНСКАЯ ОБЛАСТЬ ЗЕМЕТЧИНСКИЙ РАЙОН
КОНТОРА УПРАВЛЯЮЩЕГО
I ЭТАЖ НАЧ. XX В.

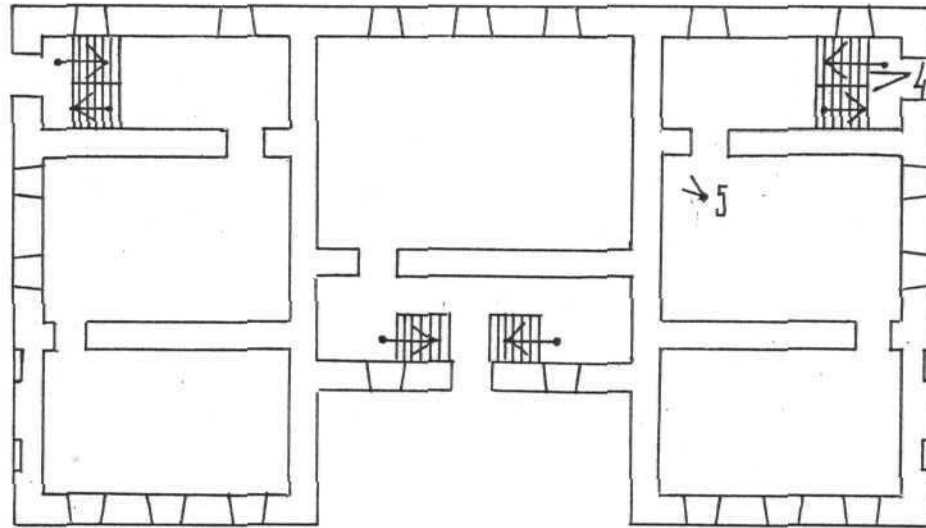
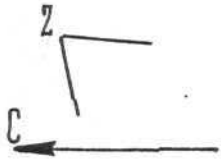
С ←



0 10 М

ЧЕРТИЛ Арциховская-Кузнецова Н.А. 1982 г.

СЕЛО ОТОРМА
ПЕНЗЕНСКАЯ ОБЛАСТЬ ЗЕМЕТЦИНСКИЙ РАЙОН
КОНОРА УПРАВЛЯЮЩЕГО НАЧ. XX В.



ЧЕРТИЛ Арциховская-Кузнецова Н.А. 1982 г.



№1.

СССР

Пензенская обл.

Земетринский ф-л

с. Одрин

участок П. А. Пиржанова

конкретно управлению лес. обл.

№1 Общественный заказник

фрагмент с зоо-западе

Фонд Архангельский - Кузнецовский. АА №16 1982г



№2

КСФСТ

Тверзский обл.

Земельный ф-т

с. Овруч

участок П. А. Ариханова

кон. № управ. делами № 266

№2. Вид здания и фасада
северной стороны

Фот. Арихановой Кузнецовой, А. А. окт 1982 г.



N3

1982

Тенгискал ода.

Землеутименский ф.и

с Оврын

участок П.А. Африганцеве

конкурс управленческой карт 206.

N3. Вид здания и рисованье
интерьер фасадов

Товбе Ариухавенной Кузнецовой. А.А. мав 1982



РСФСР

Тюменская обл.

Зеленинский р-н

с. Оврино

усадьба П. А. Айраганьеве

кондрь управленчески нас. 20 в.

№ 4 Интерьер - детали

перим. лестница и проч.

входе

Голуб Александрович. Кузнецов А. А. сев 1962 г.



№ 5.

РСФСР
Текзенская обл.
Земеткенский р-н
с. Оврыне
усады П. А. Айроганьеве
конкр. управлению на 20л.

№ 5. индустриально-деловой центра
публичного помещения

Гов. Арзаматовича Кузнецовой. А. А. № 1962

МИНИСТЕРСТВО КУЛЬТУРЫ СССР
СОЮЗНАЯ РЕСПУБЛИКА РСФСР

ПАМЯТНИКИ ИСТОРИИ И КУЛЬТУРЫ СССР (недвижимые).....
3.2. 1.39.8.
Главное управление по охране и использованию
памятников истории и культуры (индекс)
наименование республиканского органа охраны

Адрес Пензенская обл. Земетчинский р-н с. Оторма, проезд автобусом Земетчино-Оторма (14 км)
УЧЕТНАЯ КАРТОЧКА

I. НАИМЕНОВАНИЕ ПАМЯТНИКА Усадьба Атриганьева. Контора управляющего.

II ТИПОЛОГИЧЕСКАЯ ПРИНАДЛЕЖНОСТЬ

памятник археологии	памятник истории	памятник архитектуры	памятник монумент. ис-ва
---------------------	------------------	----------------------	--------------------------

III. ДАТИРОВКА ПАМЯТНИКА нач. XX в.

IV. ХАРАКТЕР СОВРЕМЕННОГО ИСПОЛЬЗОВАНИЯ

по перво-начальному назначению	культурно-просветительное	туристско-экскурсионное	лечебно-оздоровительн.	жилые помещения	хозяйст-венное	не ис-пользу-ется
--------------------------------	---------------------------	-------------------------	------------------------	-----------------	----------------	-------------------

предлож. по использ.

V. ХАРАКТЕРИСТИКА ТЕХНИЧЕСКОГО СОСТОЯНИЯ

хорошее	среднее	плохое	аварийное
---------	---------	--------	-----------

VI КАТЕГОРИЯ ОХРАНЫ

+	+		
союзная	республ.	местная	не состоит

наличие утвержденной охранной зоны

да	нет
----	-----

VII НАЛИЧИЕ ДОКУМЕНТАЦИИ

паспорт	фотографии	обмеры	реставрационные материалы
1	5	2	2

место хранения документации

органы охраны	реставрационные мастерск.	музей, архив НИИ		
союзный	республикан	местный	республикан	местные

Дата составления карточки

5 марта 1985

Архиповская А.А. искусствовед

Инспектор по охране памятников

(ф. и. о., подпись)

КУЛЬТУРЫ

УЧЕТНАЯ КАРТОЧКА (оборотная сторона)

Фото или схематический план

Краткое описание



Контора управляющего — одноэтажное здание с высоким цоколем и подвальным помещением, выстроенное покоем. В плане здание делится на три секции: центральную и два крыла. Секции первого этажа изолированы, каждая имеет отдельный вход: центральная — с главного фасада, боковые — с торцовых. Планировка подвального этажа идентична первому, но секции не изолированы. Главный западный фасад здания выделен крыльями (ризалитами), завершенными фронтонами с аттиками. Задний фасад имеет аналогичное трехчастное деление, обозначенное пилястрами, его боковые части завершены фронтонами с аттиками. Дверной проем, два световых окна и два ложных прорезают стены торцовых фасадов. Здание построено из кирпича. Основные габариты 24 х 14 м. Здание расположено в хозяйственной части усадьбы, по главной композиционно-планировочной оси, ориентированной север — юг.

Здание представляет интерес как объекту усадебного ансамбля.

Тип. ф-ки «Маяк революции» Зак. 2414