

ПАМЯТНИКИ ИСТОРИИ И КУЛЬТУРЫ СССР (недвижимые)

СОЮЗНАЯ РЕСПУБЛИКА РСФСР

Министерство культуры. Государственная инспекция по охране памятников

ИСТОРИИ И КУЛЬТУРЫ

ПАСПОРТ

I. НАИМЕНОВАНИЕ ПАМЯТНИКА ДОХОДНЫЙ ДОМ МВЛЬНИКОВА (гостиница

"Казанское подворье")

Здесь находилась революционная штаб Высочинского фронта

II. ТИПОЛОГИЧЕСКАЯ ПРИНАДЛЕЖНОСТЬ

памятник археологии	памятник истории	памятник архитектуры	памятник монумент. иск-ва
		2(3)	

III. ДАТИРОВКА ПАМЯТНИКА (или дата исторического события, с которым связано возникновение памятника — для памятников истории)

1843 г.

IV. АДРЕС (местонахождение) ПАМЯТНИКА ТАССР, г. Казань

ул. Баумана, 9

национальный округ, пассажирский пункт, пути подземки

V. ХАРАКТЕР СОВРЕМЕННОГО ИСПОЛЬЗОВАНИЯ

по первонач. назначению	культурно-просветит.	туристско-экскурсион.	лечебно-оздоровитель.	жилищ. помещения	хозяйственное	не используется
	музей, библиот., клуб		бани, санит. двор.	+	учрежденч. торгов. промышл. склад	

ПРИЛОЖЕНИЯ:

- Фото архив. материалов - 4
- Фото общего вида - I
- Фото фрагментов - 15
- Генплан -
- Обмеры: план - I
- фасад -
- разрез -
- Схематический план охранной зоны -

а)	{	для памятников археологии	— история возникновения, кем и когда производились разведки и раскопки, место хранения коллекций.
		для памятников истории	— история возникновения; краткая характеристика событий и лиц, в связи с которыми объект приобрел значение памятника.
		для памятников архитектуры и монументального искусства	— автор, строитель, заказчик, история создания.

Здание, построенное в первой половине XIX в., первоначально принадлежало купцу Мельникову. Дом Мельникова был одним из самых больших доходных домов в Казани XIX века. Известно, что в 1841 году в этом здании помещалась гостиница для проезжающих, университетская типография, трактир, сахарные и чайные лавки купцов Голенищева, Уженина, Тушнова, Цылбова, пряничное заведение Медведева, сапожная мастерская Зверева, цирюльня Кочетова, швейная мастерская Корблевой.

Дом Мельникова сильно обгорел во время пожара в 1842 г. В 1843 г. было начато восстановление здания по проекту казанского губернского архитектора Ф.И.Петонди. При этом первоначальный облик дома был изменен, по-новому решено оформление его фасадов.

После 1843 года облик фасадов здания сохранился до настоящего времени без существенных изменений, за исключением северо-западного фасада выходящего на ул.Чернышевского и скругленной угловой части дома, переделанных в начале XX века.

Владельцем дома в конце XIX-нач.XX века был купец П.В.Щетинкин. В это время в здании располагались номера "Казанское подворье" Щетинкина (позднее переименованные в гостиницу "Казань"), в I этаже — магазины (в том числе: магазин "ламп и посуды" Черноярова, "аптекарский и косметический магазин").

б) перестройки и утраты, изменившие первоначальный облик памятника.

Предположительно, во 2-й пол.XIX в. устроены антресоли над 3 эт. В нач.XX в. надстроен 4 этаж над северо-западной частью здания, изменено декоративное оформление фасадов этой части дома (добавлены рустованные пилястры, треугольные сандрики, над окнами 3 этажа, выделены перемычки окон 2 эт.), устроено новое завершение с 8-гранным куполом над скругленным углом дома; утрачены два балкона во 2-м эт., поддерживавшихся чугунными столбами — со стороны скругленного угла и со стороны юго-западного фасада; создано существующее оформление интерьеров.

в) реставрационные работы (общая характеристика, время, автор, место хранения документации)

VII. ОПИСАНИЕ ПАМЯТНИКА

а)	для памятников археологии	— характер культурного слоя, важнейшие находки.
	для памятников истории	— характеристика памятника, значение, текст и время установления мемориальной доски.
	для памятников архитектуры	— основные особенности планировочной, композиционно-пространственной структуры и конструкций; характер декора фасадов и интерьера; наличие живописи, скульптуры, прикладного искусства; строительный материал, основные габариты.
	для памятников монумент. иск-ва	— основные особенности композиционного и колористического решения; текст, материал, техника, размер.

Дом расположен в центре города, на углу ул.Баумана (бывш.Проломной) и ул.Чернышевского. Здание равно по длине почти целому кварталу. Его главный юго-западный фасад (большой протяженности) выходит на ул.Баумана, северо-западный фасад — на ул.Чернышевского. Западный угол дома, соответствующий углу квартала, — скруглен. Здание трехэтажное, за исключением северо-западной части, расположенной вдоль ул.Чернышевского и скругленной угловой части (четырёхэтажных). Стены кирпичные, оштукатурены снаружи и внутри.

В плане здание Г-образное, с выступами со стороны двора. На всех этажах, кроме первого, существует коридорная система. В угловой западной части дома на 2 эт. расположены два зала (площадь примерно 150 кв.м и 75 кв.м), используемые под ресторан. В настоящее время в целях совместного использования здание соединено с двумя непосредственно примыкающими к нему домами нач. XX в (по ул.Чернышевского и по ул.Баумана). Здание имеет подвальный этаж.

Перекрытия плоские, по металлическим балкам. Крыша крыта по стропилам железом.

Удачно решен лицевой юго-западный фасад (сохранившийся без существен. изменений с 1843 г.). Чтобы избежать монотонности при большой длине фасада, автор расчленяет его на 5 частей, отличающихся разным оформлением. Каждая из этих частей симметрична относительно своей центральной вертикальной оси. Первая от скругленного угла часть юго-западного фасада имеет 5 осей проемов (центральное окно во втором и в третьем этаже — тройное). Окна второго этажа имеют несложные профилированные наличники и завершены сандриками в виде профилированных полок, ниже которых (над окнами) размещены лепные декоративные детали.

Богаче декорирована вторая от скругленного угла часть юго-западного фасада (9 осей проемов). Она украшена 6 коринфскими пилястрами (во 2 и 3 этаже), поддерживающими антаблемент, которым завершается стена фасада. (Две пилястры — фланкирующие, а четырьмя другими выделены три средние оси проемов этой части фасада).

Окна 2-го этажа (кроме центрального) обрамлены несложными профилированными наличниками и завершены сандриками в виде профилированных полок, (см. вклейку № I)

б) общая оценка общественной, научно-исторической и художественной значимости памятника.

Пример большого городского здания первой половины XIX в., использованного богатым владельцем как доходный дом. Построенное в стиле позднего классицизма здание интересно как образец творчества известного в Казани XIX в. архитектора Фомы Ивановича Петонди.

VIII. ОСНОВНАЯ БИБЛИОГРАФИЯ. АРХИВНЫЕ

ИСТОЧНИКИ, ИКОНОГРАФИЧЕСКИЙ МАТЕРИАЛ

Отдел рукописей казанской Научной библиотеки им.Лобачевского. Инв.книга I7, № 890I — дело Казанской губернской строит.комиссии № 9, февраль 1843 г. (см.чертеж).

Чернов И. Указатель города Казани. Казань, 1841 Отд.УП, стр.4, II, 15, 16, 17, 18, 19.

Дореволюционные открытия. Архив Госмузея ТАССР.

Вгоров В.В. Казанские архитекторы вт.пол.XVIII и перв.пол.XIX века.Казань, 1952. Рукопись докторской диссертации. Архив Госмузея ТАССР (стр.390,391).

В К Л А Д Ы Ш № I

УЛ. ОПИСАНИЕ ПАМЯТНИКА (продолжение):

ниже которых (над окнами) помещены лепные украшения (оформлены почти также, как проемы 2-го эт. первой от скругленного угла части фасада).

Под окнами 3-го этажа проходит пояс лепного орнамента (прерываемый пиллястрами). Лепным декором в описываемой части фасада украшен также завершающий антаблемент: во фризе помещены лепные гирлянды; карниз обогащен модульонами и розетками в софите, а также рядом сухариков. Центральную ось проемов этой части фасада автор выделяет особенно богатым декоративным оформлением. На центральной оси проемов окно 2-го этажа расположено в арочной нише и обрамлено лепными декоративными деталями; над окном 3-го этажа помещена сложная деталь лепного декора, включающая изображения птиц; выше, во фризе антаблемента, расположены шесть гирлянд лепные изображения грифонов. В I этаже на центральной оси помещается парадная дверь (главный вход в гостиницу).

Более скромное оформление имеет третья и пятая (от западного скругленного угла) части юго-западного фасада, по 6 осей проемов каждая. Они решены одинаково. Два средних проема 2-го этажа в каждой из этих частей фасада завершены сандриками в виде профилированных полок, поддерживаемых модульонами, ниже которых (над окнами) расположены лепные декоративные детали. Над остальными окнами 2-го этажа помещены лепные украшения в виде лавровых венков с лентами. Наличники оконные проемы не имеют.

Четвертая от скругленного угла часть юго-западного фасада (9 осей проемов) сравнительно богато украшена элементами декора.

По обеим сторонам этой части фасада расположены четырехпилястровые портики коринфского ордера (во 2 и в 3 эт.), которыми выделяется завершающий антаблемент. Антаблементы портиков украшены лепными гирляндами во фризе, сухариками, а также розетками и модульонами в софите карниза. Оконные проемы в этой части фасада не имеют наличников. Нише окон 3-го этажа расположена полоса лепного орнамента (в филёнке), прерываемая пиллястрами. На центральной оси проемов этой части фасада во втором этаже расположена дверь, выходящая на балкон (ныне утраченный), в первом этаже - проезд во двор.

Все проемы 1-го и 3-го этажей юго-западного фасада не имеют наличников. Подоконные тяги, прерываемые пиллястрами, проходят по всей длине фасада под окнами 2-го и 3-го эт. Междуетажная тяга отделяет второй этаж от первого.

При стилевом единстве всех частей юго-западного фасада, каждая из них может рассматриваться как отдельная архитектурная композиция. Умело применяя неодинаковое оформление разных частей этого длинного фасада, автор избегает однообразия и достигает выразительности архитектурного облика здания.

В четырехэтажной части здания уличный северо-западный фасад и скругленный угол декорированы пиллястрами-лопатками, размещенными в простенках окон трех верхних этажей (во втором и в третьем этажах

(см. продолжение на обороте листа)

пилястры рустованы). Окна 2-го этажа с декоративно выделенными перемычками завершены андриками в виде профилированных полок, над окнами 3-го этажа помещены треугольные андрики, окна 4-го этажа имеют скромные профилированные наличники. Междуэтажный пояс отделяет первый этаж от второго, ниже окон 4-го этажа расположена подоконная тяга, по верху фасадов этой части здания проходит антаблемент. Прямолинейный (в плане) участок северо-западного фасада имеет 7 осей проемов; на центральной оси в первом эт. расположена входная дверь, в третьем и четвертом этажах - по тройному окну (в 4-м этаже - арочное) и выше, над венчающим карнизом стены помещается слуховое окно овальной формы. Скругленная угловая часть здания имеет 7 осей проемов. На центральной оси в третьем этаже расположен балкон с гнутой решеткой (имеющей сложный барочный рисунок). На каждой из двух крайних осей проемов угловой части дома в четвертом этаже расположено арочное окно и над венчающим карнизом - овальное слуховое окно. Также над угловой частью здания помещен парапет кровли. Завершается скругленная угловая часть дома 8-гранним куполом со шпилем.

В интерьере обращает на себя внимание парадная лестница, существующее декоративное оформление которой было, по-видимому, создано в начале XX в. Металлическое ограждение этой лестницы имеет сложный рисунок в стиле "модерн". С промежуточной площадки лестницы между вторым и третьим этажом арочный дверной проем ведет на балкон, расположенный со стороны дворового фасада. Стены лестничной клетки украшены лепными декоративными деталями.

Лепным декором, характерным для начала XX в., украшен также двухсветный холл с галереей, расположенный в южной части здания (на 2 и 3 эт.). В этом помещении пояса лепного орнамента проходят по верху стен и ниже окон верхнего ряда (на уровне междуэтажного перекрытия), лепным орнаментом украшен низ галерей. (Галерея является как бы частью коридора 3-го этажа).

В больших помещениях имеются потолочные простые профилированные карнизы, полы паркетные.

Основные габариты здания в плане: длина юго-западного фасада - 105 м, длина северо-западного фасада - 33 м, средняя ширина здания по оси ю.-з. - с.-в. - 18 м.

КАЗАНЬ. — KASAN. № 29.
Проломная ул. — Rue „Prólopnaya“.



















БЫЛОЧНАЯ





















МИНИСТЕРСТВО КУЛЬТУРЫ СССР ● ПАМЯТНИКИ ИСТОРИИ И КУЛЬТУРЫ СССР (недвижимые)
 СОЮЗНАЯ РЕСПУБЛИКА РСФСР Гос. инспекция по охране памятников
 Адрес ТАССР, г. Казань, ул. Баумана, 9 (именное республиканское охраняемое)

УЧЕТНАЯ КАРТОЧКА

I. НАИМЕНОВАНИЕ ПАМЯТНИКА **Доходный дом Мельникова (гостиница "Казанское подворье")**

II. ТИПОЛОГИЧЕСКАЯ ПРИНАДЛЕЖНОСТЬ

памятник археологии	памятник истории	памятник архитектуры	памятник монумент ис-ва
		2(3)	

III. ДАТИРОВКА ПАМЯТНИКА **1843 г.**

IV. ХАРАКТЕР СОВРЕМЕННОГО ИСПОЛЬЗОВАНИЯ

по первоначальному назначению	культурно-просветительное	туристско-экскурсионное	лечебно-оздоровительное	жилищно-помещенное	хозяйственное	не используется
				+	+	

предлож. по исполн.

V. ХАРАКТЕРИСТИКА ТЕХНИЧЕСКОГО СОСТОЯНИЯ

хорошее	среднее	плохое	аварийное
+			

VI. КАТЕГОРИЯ ОХРАНЫ

союзная	республик.	местная	не состоит
		+	+

наличие утвержденной охранной зоны

да	нет
	+

VII. НАЛИЧИЕ ДОКУМЕНТАЦИИ

паспорт	фотографии	обмеры	реставрационные материалы
+	+	+	

место хранения документов

Дата составления карточки **8.11.1975 г.**

органы охраны		реставрационные мастерские		музей, архив.
союзный	республикан.	местный	республикан.	местные
	+	+		НИИ

Составитель **Эльвинд А.С.**

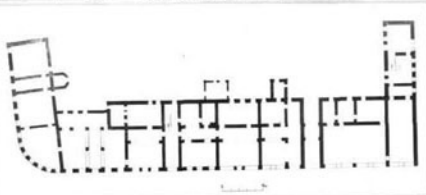
Инспектор по охране памятников (Ф. и. о. подпись)

(Ф. и. о. должность или профессия, подпись)



Эльвинд

Фото или схематический план



Краткое описание
 Кирпичное трехэтажное здание (в северо-западн. части — четырехэтажное) расположено в центре города. Длина здания почти равна длине квартала. В плане здание Г-образное, с выступами со стороны двора. Удачно решен лицевой юго-западный фасад. Чтобы избежать монотонности при большой длине фасада, автор расчленяет его на 5 частей, отличающихся разным оформлением. При стилевом единстве всех частей этого фасада, каждая из них может рассматриваться как отдельная архитектурная композиция. Декор фасадов дома включает: коринфские пилястры, лепной орнамент, сандрики, наличники окон, междуэтажные тяги, завершающий антаблемент. Скругленная угловая часть здания увенчана 8-гранным куполом. В интерьере — богатое декор. оформление парадной лестницы и двухсветного холла (на 2 и 3 эт.) относится к нач. XIX в. Основные габариты здания в плане: длина ю.-з. фасада — 105 м; с.-з. фасада — 38 м, средняя ширина здания по оси ю.-з. с.-в. — 18 м.

Пример большого городского здания I-й пол. XIX в., использовавшегося богатым владельцем как доходный дом. Построенное в стиле позднего классицизма здание интересно как образец творчества известного в Казани XIX в. архитектора Фомы Ивановича Петонди.