

ПАМЯТНИКИ ИСТОРИИ И КУЛЬТУРЫ СССР
(недвижимые)

5302126000

СОЮЗНАЯ РЕСПУБЛИКА РСФСР

Министерство культуры. Главное управление охраны, реставрации и использования
(наименование республиканского органа памятников)
Памятников истории и культуры

П А С П О Р Т

I. НАИМЕНОВАНИЕ ПАМЯТНИКА

Братская могила советских воинов

II. ТИПОЛОГИЧЕСКАЯ ПРИНАДЛЕЖНОСТЬ

памятник археологии	памятник истории	памятник архитектуры	памятник монумент. иск-ва
	+		

III. ДАТИРОВКА ПАМЯТНИКА (или дата исторического события, с которым связано возникновение памятника—для памятников истории)

1944г., 1950-е гг. перезахоронение

IV. АДРЕС (местонахождение) ПАМЯТНИКА

Новгородская обл., Латевицкая район, Городищенский

(АССР, край, область, район, автономная обл.,

сельский округ, с. Городица, на гражданском кладбище, в центре. Подъезд автобусов Новгород-Луховицкий район, населенный пункт; пути подъезда)

V. ХАРАКТЕР СОВРЕМЕННОГО ИСПОЛЬЗОВАНИЯ

по первонач. назначению	культурно-просветит.	туристско-экскурсион.	лечеб.-оздоровительн.	жилищно-помещенн.	хозяйст.-венное	не используется
+	музей библ. клуб		больн. санат. дворд.		учреждение торгов. промышл. склад	

ПРИЛОЖЕНИЯ:

- Фото общего вида— I
- Фото фрагментов— I
- Генплан—
- Обмеры: план—
- фасад—
- разрез—
- Схематический план охранной зоны—

VI. ИСТОРИЧЕСКИЕ СВЕДЕНИЯ

- а) $\left\{ \begin{array}{l} \text{для памятников археологии} \\ \text{для памятников истории} \\ \text{для памятников архитектуры} \\ \text{и монументального иск-ва} \end{array} \right.$

- история возникновения, кем и когда производились разведки и раскопки, место хранения коллекций.
— история возникновения; краткая характеристика событий и лиц, в связи с которыми объект приобрел значение памятника.
— автор, строитель, заказчик, история создания.

В 20 января 1944 г. войска 59-й армии Волховского фронта в ходе осуществления Новгородско-Лужской наступательной операции освободили г. Новгород и начали развивать наступление в направлении Батецкая-Луга. Главнейшей задачей войск стало овладение рубежом Батецкая. 5-я стрелковая корпус, действующая в районе железной дороги на Батецкую, встретил на подходе к этому рубежу в верховьях р. Луга ожесточенное сопротивление вновь созданной крупной группировки гитлеровцев. Обходя и преследуя вражеские арьергарды в западном направлении корпус начал охватывать батецкую группировку противника с севера и юга. Днем 1 февраля с северо-востока в район Батецкая выдвинулась часть 112-го стрелкового корпуса. 31-я стрелковая дивизия овладела полями Гора, Кутково и Торосино, встретила организованное сопротивление противника на рубеже Нострошь, Лубровка. Части 6-го стрелкового корпуса, выполняя задачу по обходу Батецкая с северо-запада, начали сосредотачиваться силами 65-й стрелковой дивизии с 204-м и стрелковым полком 256-й стрелковой дивизии в районе Курино. Боевые действия на рубеже восточнее Городня приняли ожесточенный характер. Противнику удалось вернуть Торосино, но решительная атака войск 1054-го стрелкового полка этот пункт вновь был очищен от противника во второй половине дня 2 и февраля. Части 65-й стрелковой дивизии и 24-й стрелковой бригады тоже разгромили активные наступательные действия с рубежа у д. Торосино, Ново-Батецкая, Митрохино в направлении Омутыно, станция Батецкая. На исходе дня 12 февраля сопротивление гитлеровцев на рубеже восточнее Городня стало стихающим. 24-я стрелковая дивизия, преследуя отходящего противника овладела с. Городня. В братской могиле похоронено 70 воинов Красной Армии. Боевая принадлежность погибших воинов не установлена.

В 1950-е гг. в братскую могилу были перезахоронены останки советских воинов из воинских захоронения, располагавшихся в районе населенных пунктов Городня, Курино, Митрохино, Торосино

в) реставрационные работы (общая характеристика, время, автор, место хранения документации)

не проводились

VII. ОПИСАНИЕ ПАМЯТНИКА

- для памятников археологии
для памятников истории
а) для памятников архитектуры
для памятников монумент. иск-ва

- характер культурного слоя, важнейшие находки.
- характеристика памятника, наличие текста и форма установленных мемориальных доски.
- основные особенности планировочной, композиционно-пространственной структуры и конструкции; характер декора фасадов и интерьера; наличие живописи, скульптуры, прикладного искусства; строительный материал, основные габариты.
- основные особенности композиционного и колористического решения; тексты, материал, техника, размер.

Братская могила советских воинов располагается на территории Гражданского кладбища, что у юго-западной окраины села, в его центральной части. В 60-е годы на могиле был установлен бетонный пирамидальный обелиск, с прямоугольным завершением, увенчанный металлической пятиконечной звездой. Постамент бетонный, прямоугольный в плане (крошится). На лицевой, северной, стороне обелиска прикреплена бетонная плита с текстом, выгравированным накладными буквами: "Лавра советских воинов, павших в боях за Родину". Ниже бетонная плита с цифрами: "1941-1945". По обе стороны от обелиска установлены металлические, сварные, полые, пирамидальные обелиски, с прямоугольным завершением, увенчанные металлической пятиконечной звездой. На лицевой стороне обелиска, что слева от бетонного обелиска, прикреплена металлическая табличка (белая жемчужина), на которой вырезана надпись: "Адресс Василия Ивановича 1921-1943. Расстрелян гестапо". На обелиске справа одиночная табличка с надписью: "Самуелич Николай Иванович 1922 г. рождения. Расстрелян гестапо в 1943 г." Надмогильный холмик не оборудован. Территория не благоустроена, обнесена металлической (трубчатой) оградой на кирпичных оштукатуренных столбах. Размеры: бетонный обелиск в основании 77*70 см, высота 197 см; постамент 120*110*29 см. Металлический обелиск в основании 32*32 см, высота 106 см. Постамент отсутствует. Бетонная плита с текстом 32*53 см, с цифрами 38*17 см, табличка с фамилией 17*12 см, ограда 430*430 см.

Памятник, связанный с именами воинов Советской Армии,
погибших в годы Великой Отечественной войны

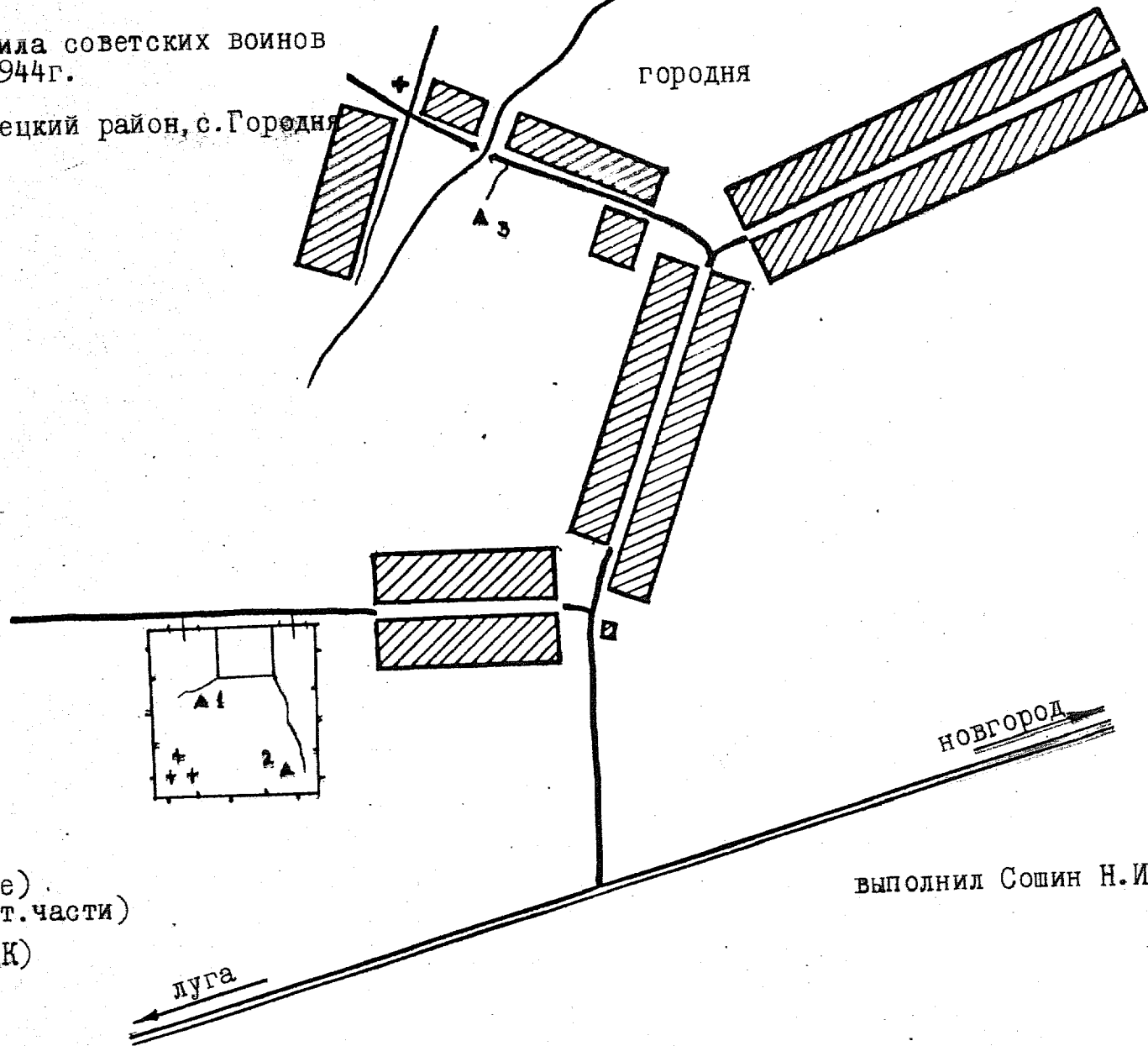
VIII. ОСНОВНАЯ БИБЛИОГРАФИЯ, АРХИВНЫЕ ИСТОЧНИКИ, ИКОНОГРАФИЧЕСКИЙ МАТЕРИАЛ.

Архив МО РФ, ф. 416, оп. 10437, д. 774
Материалы Новгородского областного комитета. Список воинов захороненных на территории Новгородской области оп. 1978г., д. 62, л. 2

Братская могила советских воинов
1944г.

Новгородская обл. Батецкий район, с. Городня

городня



НОВГОРОД

выполнил Сошин Н.И.

луга

466 в 500м

условные обозначения

++ кладбище

- ▲ 1 братская могила (в центре)
- ▲ 2 братская могила (в ю-вост. части)
- ▲ 3 братская могила (около ДК)



СЛАВА
СОВЕТСКИМ
ВОЙНАМ
ПАВШИМ
В БОЯХ ЗА
РОДИНУ

МИНИСТЕРСТВО КУЛЬТУРЫ СССР * ПАМЯТНИКИ ИСТОРИИ И КУЛЬТУРЫ СССР (недействителен)

СОЮЗНАЯ РЕСПУБЛИКА

Республика Беларусь, г. Минск, ул. Мухоморова, 10
Адрес: Новогорская обл., Мухоморовский район, с. Горбуны, на кладбище, в центре

УЧЕТНАЯ КАРТОЧКА

I. НАИМЕНОВАНИЕ ПАМЯТНИКА

Детские могилы советских воинов

II. ТИПОЛОГИЧЕСКАЯ ПРИНАДЛЕЖНОСТЬ

памятник археологии	памятник истории	памятник архитектуры	памятник художественного искусства
	*		

III. ДАТИРОВКА ПАМЯТНИКА

1944-1951-е гг. паразитарное

IV. ХАРАКТЕР СОВРЕМЕННОГО ИСПОЛЬЗОВАНИЯ

по первоначальному назначению	культурно-просветительное	туристско-экскурсионное	лечебно-оздоровительное	эпифитное	хозяйственно-бытовое	и др.
	*					

предлож. по использ.

V. ХАРАКТЕРИСТИКА ТЕХНИЧЕСКОГО СОСТОЯНИЯ

хорошее	среднее	плохое	аварийное
*			

VI. КАТЕГОРИЯ ОХРАНЫ

союзная	республикан.	местная	не охраняется
		*	

наличие утвержденной охранной зоны

да	нет
	*

VII. НАЛИЧИЕ ДОКУМЕНТАЦИИ

паспорт	фотографии	эскизы	реставрационные материалы
*	*		

место хранения документов

органы охраны			реставрационные мастерские		музеи
союзный	республикан.	местный	республикан.	местные	и др.
		*			

Дата составления карточки

1.10.1987 г.

Составитель Сидик Н.И., т. науч. сотр.

Инспектор по охране памятников

Чуцкова Т.Я.

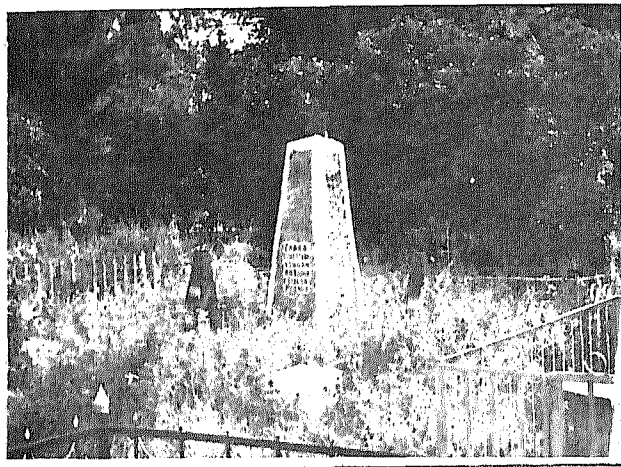
(Ф. И. О., должность или профессия, подпись)

(Ф. И. О., подпись)

Чуцкова Т.Я.

УМЕРУЩАЯ КАРТОЧКА (оборотная сторона)

Фото или схематический план



Краткое описание

Братская могила-памятник истории
Великой Отечественной войны. Распола-
гается на территории гражданского
кладбища, что у его западной окраины
деревни, в его центральной части. В
70-е гг. на могиле был установлен
остатки пирамидальной обелиска, с
прямоугольным завершением, увенчан-
ная металлической пятиконечной звез-
дой. Постамент бетонный, прямоуголь-
ный. На лицевой стороне обелиска при-
креплена бетонная плита с текстом.
По обе стороны от обелиска установ-
лены металлические, сварные, полые,
пирамидальные обелиски. На лицевой
стороне обелиска прикреплены метал-
лические таблички с текстом. Надмоги-
льным колпак не оборудован. Территори-
я обнесена металлическим оградом.