

МИНИСТЕРСТВО КУЛЬТУРЫ РОССИЙСКОЙ ФЕДЕРАЦИИ

ПАМЯТНИКИ ИСТОРИИ И КУЛЬТУРЫ РОССИЙСКОЙ ФЕДЕРАЦИИ  
(недвижимые)

СОЮЗНАЯ РЕСПУБЛИКА Российская Федерация

Управление по охране культурного наследия

(наименование республиканского органа охраны памятников)

# ПАСПОРТ

I. НАИМЕНОВАНИЕ ПАМЯТНИКА Двор Русиновых. Дом Русиновых I-II.

II. ТИПОЛОГИЧЕСКАЯ ПРИНАДЛЕЖНОСТЬ

Памятник археологии	Памятник истории	Памятник архитектуры	Памятник монумент. искусства
		2	

III. ДАТИРОВКА ПАМЯТНИКА (или дата исторического события, с которым связано возникновение памятника — для памятников истории)

Первая пол. XVII в.

IV. АДРЕС (местонахождение) ПАМЯТНИКА

г. Псков, ул. К. Маркса, 10

(АССР, край, область, район, автономная обл., национальный округ, населенный пункт, пути подъезда)

V. ХАРАКТЕР СОВРЕМЕННОГО ИСПОЛЬЗОВАНИЯ

по первонач. назначению	культурно-просветит.	туристско-экскурсион.	лечебно-оздоровительн.	жилые помещения	хозяйственное	не используется
	музей б-ль клуб.		больн. санит. д-отд.		учреждение торгов. промышл. склад	

+

ПРИЛОЖЕНИЯ:

- Фото общего вида — 2
- Фото фрагментов — 3
- Генплан — 1
- Омеры: план — 2
- фасад —
- разрез —
- Схематический план охранной зоны —

Фотофиксации — 1

- Вкладыш № 1 — 1
- Вкладыш № 2 — 1

## I. ИСТОРИЧЕСКИЕ СВЕДЕНИЯ:

а) для памятников археологии	— история возникновения, кем и когда производились разведки и раскопки, место хранения коллекции.
для памятников истории	— история возникновения: краткая характеристика событий и лиц, в связи с которыми объект приобрел значение памятника.
для памятников архитектуры и монументального искусства	— автор, строитель, заказчик, история создания

Один из наиболее ранних памятников гражданского зодчества Пскова. Выстроен при жизни первого представителя известного рода купцов Русиновых — Михаиле — в первой половине XVII в. / 1631-1650 гг. /, /1/.

После смерти Михаила дом переходит его старшему сыну Афанасию Большому и остается во владении его потомков до 1786 г.:

В 1786 г. дом покупает псковский купец Антон Яковлев.

Его потомки владеют домом и в начале XIX в. / 1811 г. /, /2/

В первой половине XIX в. дом принадлежал купцу второй гильдии Г.Г. Гроссману, а после его смерти в 1855 г. был куплен с публичных торгов купцом второй гильдии Р.Э. Гентом. /2/

В конце XIX — начале XX в. владельцем стал Ширер. /3/

По-видимому, в середине XIX в., после покупки его Р.Э. Гентом, дом был приспособлен под склад и оставался им более 100 лет до 1973 г.

Сведения об устройстве и внешнем виде палат Русиновых содержатся в документах начиная с середины XVIII в.:

1748 г. — каменные, двухэтажные, палата нижнего этажа оштукатурена и побелена, в ней одна печь, количество печей второго этажа не указано. /4/ 1758 г. — во втором этаже передние и задние сени, слева от сеней три палаты, в дом ведет крыльцо, под крыльцом небольшой погреб, железные решетки и железные ставни в окнах первого и второго этажей, в палатах, сенях и погребе — шкафы. /5/ 1759 г. — в первом этаже три погреба, один из них имеет самостоятельный выход во двор, вход в него "возле ворот"; в погребах три окна с железными решетками, два из них с деревянными ставнями, одно — с железной; в палатах второго этажа семь дверей,

См. Вкладыш № I

б) перестройки и утраты, изменившие первоначальный облик памятника:

Документов о перестройках и ремонтах в XVII—XIX вв. не существует. Вероятно, эти работы были связаны со сменой владельцев и разделом дома по завещанию в конце 30-х гг. XVIII в. и сопровождались некоторыми перепланировками. Известно, что в 1748 г. дом был в очень плохом состоянии. /9/ Вероятно, тогда могло произойти укрепление сводов палат первого этажа круглыми столбами.

См. Вкладыш № I

в) реставрационные работы (общая характеристика, время, автор, место хранения документации).

Исследования и проект реставрации выполнены в 1973—1979 гг. Б.А. Постниковым. Материалы хранятся в архиве ЦОИ "Спецпроект-реставрация" № 9.3.3.3 — 395.

Комплексные научные исследования, проект реставрации и приспособления выполнены ТОО "Рестарис" в 1993 г. Авторы: Емелина О.В. — искусствовед, Богодухов А.К. — архитектор. Материалы в ЦОИ "Спецпроектреставрация" Шифр 373.3

## VII. ОПИСАНИЕ ПАМЯТНИКА:

<p>для памятников археологии</p> <p>для памятников истории</p> <p>а) для памятников архитектуры</p> <p>для памятников монумент. иск-ва</p>	<p>— характер культурного слоя, важнейшие находки.</p> <p>— характеристика памятника, наличие, текст и время установления мемориальной доски.</p> <p>— основные особенности планировочной, композиционно-пространственной структуры и конструкций; характер декора фасадов и интерьеров, наличие живописи, скульптуры, прикладного искусства; строительный материал, основные габариты.</p> <p>— основные особенности композиционного и колористического решения: тексты, материал, техника, размер.</p>
--	--

Первый дом — старейшая постройка двора Русиновых, расположен своим протяженным фасадом по красной линии улицы.

В плане прямоугольный двухэтажный с двухскатной крышей. Производит впечатление массивного глухого объема из-за отсутствия оконных проемов в первом этаже на уличном юго-западном фасаде. На втором этаже открыто шесть небольших окон. На остальных фасадах часть окон открыта, часть осталась заложена. Крыша, вероятнее всего, была тесовая. Сохранилась одноэтажная пристройка к северо-восточному дворовому фасаду.

В первый этаж устроены два входа со двора: один, основной, в центре северо-восточного фасада, ведет в сени, второй, на юго-восточном торце, — непосредственно в клеть. Над дверным проемом северо-восточного фасада открыт клеть с килевидным завершением, выложенный из кирпичиков, некогда покрытых цветной глазурью /декор не сохранился/.

Объемно-планировочная композиция дома трехчастная. В первом этаже центральные сени разделены на два помещения — передние и задние сени — перекрытые сводами. В передних сенях над всеми дверями сохранились килты. Палаты по сторонам от сеней перекрыты сводами, опирающимися в центре на массивные четырехугольные в плане столбы. Для поддержания ослабленных древних конструкций сводов в каждой клетке во время поздних ремонтов установлено по 4 круглых массивных столба. Наличие входов в клетку I-го этажа непосредственно со двора и слабое освещение помещений /оконные проемы только на дворовом фасаде/ говорит о подсобном их назначении, возможно они были складочными, т.е. первый этаж был подклетным. Второй этаж жилой, в него вело крыльцо пристроенное /не сохранилось/. Композиция плана также трехчастная: центральные сени и палаты по сторонам от сеней. Сени, как и в первом этаже, разделены поперечной стеной на два помещения, перекрытых сводами.

См. Вкладыш №

б) общая оценка общественной, научно-исторической и художественной значимости памятника.

Является одним из наиболее ранних, редких и интересных памятников древнепсковского каменного жилища. Его конструктивные особенности /одностолбные палаты/ указывает на связь с монастырским зодчеством XVI в. В то же время, это 2-х этажное каменное здание характеризует тип жилища богатого псковского купечества XVII в.

## VIII. ОСНОВНАЯ БИБЛИОГРАФИЯ, АРХИВНЫЕ ИСТОЧНИКИ, ИНОКОГРАФИЧЕСКИЙ МАТЕРИАЛ

1. Богусевич В.А. Псковские купцы XVII в. Русиновы. //Новгородский исторический сборник. Новгород, 1940, с.38-51
2. ГАПО /В/, ф.590, оп.1, д.465, л.1; ф.41, оп.1, д.33; д.431, л.2
3. Окулич-Казарин Н.Ф. Спутник по древнему Пскову. Псков, 1913, с.177-178

См. Вкладыш №

IX. ТЕХНИЧЕСКОЕ СОСТОЯНИЕ:

		хорошее	среднее	плохое	аварийное
характеристика общего состояния: для памятников археологии	культурного слоя важнейших находок				
для памятников архитектуры в истории	конструкций стен покрытий потолков пола				+
в интерьере;	декора фасадов интерьеров				+
для памятников монументального искусства	живописи скульптуры прикладного иск-ва цоколя постаментов скульптуры грунта красочного слоя				

X. СИСТЕМА ОХРАНЫ:

а) категория охраны

союзная	республ.	местная	не состоит
	+		

б) дата и № документа о принятии под охрану  
№ 1327 от 30.УШ.1960 г.

Постановление ОМ РСФСР

в) границы охранной зоны и зоны регулирования застройки (краткое описание со ссылкой на утверждающий документ)

Границы охранной зоны и зоны регулирования застройки входят в общую систему охранных территорий исторического центра г. Покова.

г) балансовая принадлежность и конкретное использование Научно-производственный центр по охране и использованию памятников.

д) дата и № охранного документа \_\_\_\_\_

Дата составления паспорта

« 5 » ноября . . . . . 1993 г.

М. П.

Составитель Рудейко О.В., архитектор  
(ф. и. о., должность или профессия)

(подпись)

Инспектор по охране памятников Солдатенко Л.А.

(подпись)

г. Псков, ул. К. Маркса, 10

Двор Русиновых. Дом Русиновых I-й.

Вкладыш № 1

к пункту VI-а:

кроме того, " в тех полатах имеется два покоя с печами" кафельной и белой кирпичной. /6/ 1811 г. - в помещениях верхнего этажа три печи, одна из них голландская и две русских кирпичных; шесть окон с переплетами и со стеклами, "в коих затворы /т.е. ставни/ железные"; четыре двери, из них "две столярной и две плотницкой работы" "на крюках и петлях железных; в одном из помещений деревянная перегородка. Задние сени второго этажа - кладовая, в них одно окно с железной решеткой и деревянная дверь "на крюках и петлях железных". В передних сенях одно окно с переплетами и стеклами, на крыльцо дверь деревянная распашная на "крюках и петлях железных". Крыльцо "сделано из брусьев и с перилами, при оном два каменных круглых столба, на коих сделана над оным крыльцом крыша деревянная, тесом покрытая". Под крыльцом "каменный небольшой со сводами погреб." /7/ Со стороны двора к дому имеется "пристройка в одну линию" деревянная на каменном фундаменте, в которой пять "теплых покоев" с двумя голландскими кафельными печами и кафельными лезанками, в печах - "затворы и дунники железные накладные медью". В начале XX в. - "дом сложен из плиты, по улице имеет шесть окон. Особенно интересны подвалы - клетки, состоящие из двух помещений больших, разделенных узким проходом, который оканчивается третьим, меньшим помещением. В центрах обоих больших помещений поставлено по одному квадратному плитняному столбу, на которые опираются подпиружные арки. По четырем углам отделений стоят громадные круглые плитняные столбы. По тяжести и массивности столбов эту подклеть надлежит признать единственной во Пскове. В верхнем ярусе находится семь комнат неодинаковых размеров, частью под цилиндрическими сводами, частью под деревянными потолками, устроенными лет тридцать назад после пожара. Во дворе, с внутренней стороны дома со стороны двора к нему примыкает одноярусная плитняная же пристройка, идущая по логаной линии, с широкими окнами и толстыми стенами. /8/

к пункту VI-б:

В 80-х гг. XIX в. при ремонте после пожара владельцем Р. Ф. Гентом был разобран свод правой от сеней палаты второго этажа и на его месте устроен деревянный потолок. /8/ В это время дом переставляет быть жилым и приспособливается под склад льна. /9/

В конце XIX - начале XX вв. были уничтожены остатки древнего крыльца, срублены своды в помещениях второго этажа, утрачены кованые железные ставни, двери, решетки, керамические муравьиные печи. Не сохранились столярные заполнения дверных и оконных проемов.

К настоящему времени здание утратило многие, из существовавших еще в 1970-е гг. элементы: половину свода юго-восточной палаты первого этажа, все своды и перегородки юго-восточной палаты второго этажа, часть северо-западной стены задних сеней второго этажа.

г. Псков, ул. К.Маркса, 10  
 Двор Русиновых. Дом Русиновых I-II.  
 Вкладыш 1-2

к пункту УП-а:

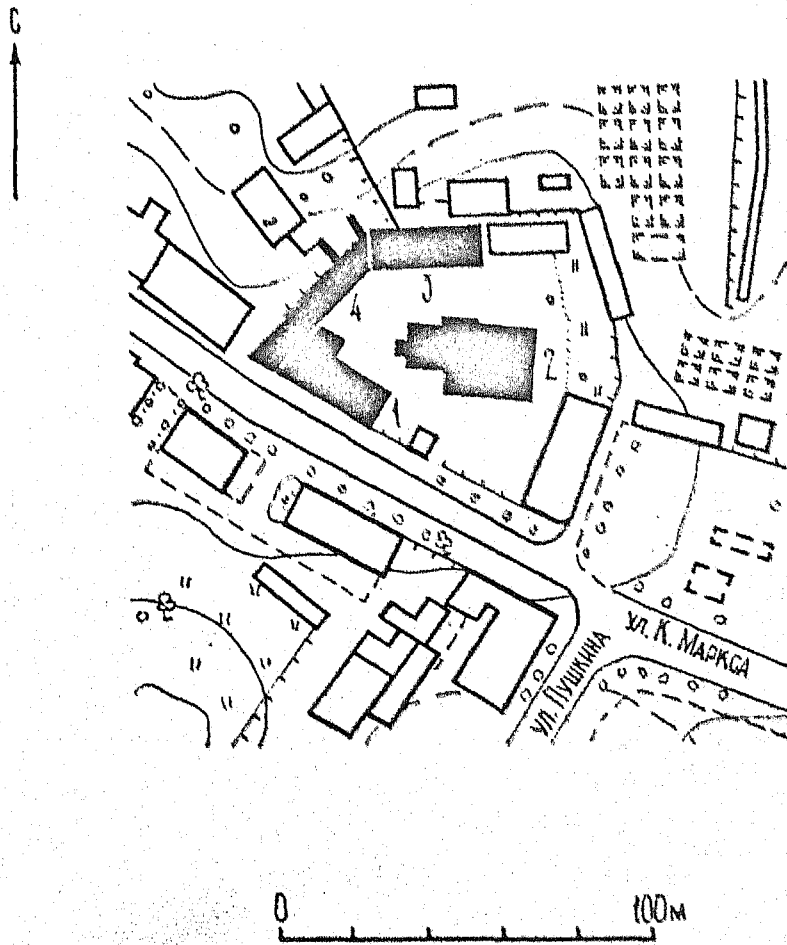
Правая палата также имела сводчатое перекрытие /не сохранилось/.  
 Левая палата, судя по документам XVIII в., была поделена на три, а  
 возможно четыре, помещения, перекрытых каждое самостоятельным сво-  
 дом. Все помещения хорошо освещены, отапливались печами. При иссле-  
 довании дома были найдены основания и фрагменты муравленых печей, а  
 также фрагменты древнего пола из кирпича "в елку". Помещения пер-  
 вого и второго этажей сообщались между собой внутрисконной лест-  
 ницей. На чердак вела внутрисконная лестница, устроенная в боковой  
 стене передних сеней. В интерьере помещений первого и второго эта-  
 жей сохранились шкафики.

Стены дома сложены из плитняка на известковом растворе.  
 Габариты в плане - 33,25 x 13,25 м.

к пункту УШ:

4. ГАПО, ф.22, оп.1, д.452, л.358-358об.
5. РГИАДА, ф.615, оп.1, д.8836, л.31 об.
6. РГИАДА, ф.615, оп.1, д.8869, л.16-16 об., 20-20 об.
7. ГАПО /В/, ф.41, оп.1, д.33
8. Окулич-Казарин Н.Ф. Указ. соч. с.177-178
9. Псковские губернские ведомости. 1889, № 18, с.118;  
 1895, № 18, с.120.

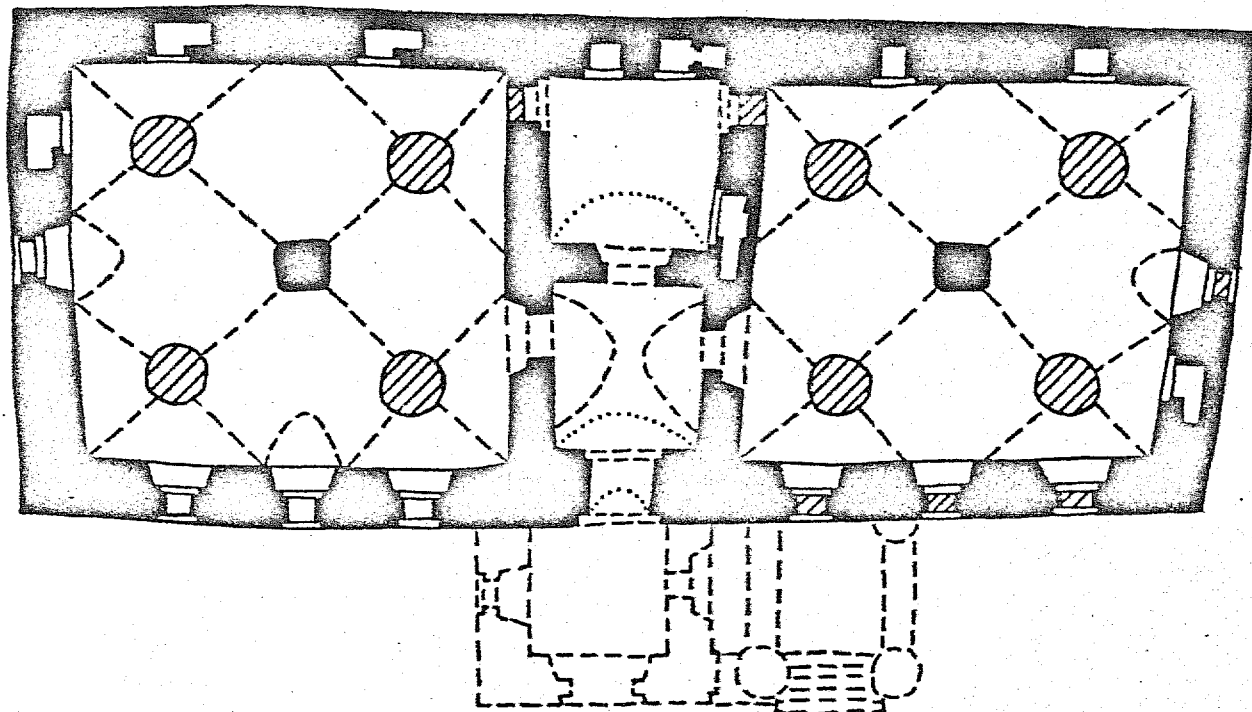
г. Псков, ул. К. Маркса, 10  
Двор Русиновых, XVII в.  
Дом Русиновых I-й, первая пол. XVII в.  
ГЕНПЛАН



ЭКСПЛИКАЦИЯ

- |                  |       |
|------------------|-------|
| 1. Дом Русиновых | I-й   |
| 2. Дом Русиновых | II-й  |
| 3. Дом Русиновых | III-й |
| 4. Хозпостройка  |       |

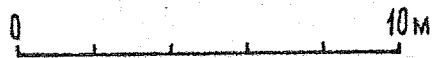
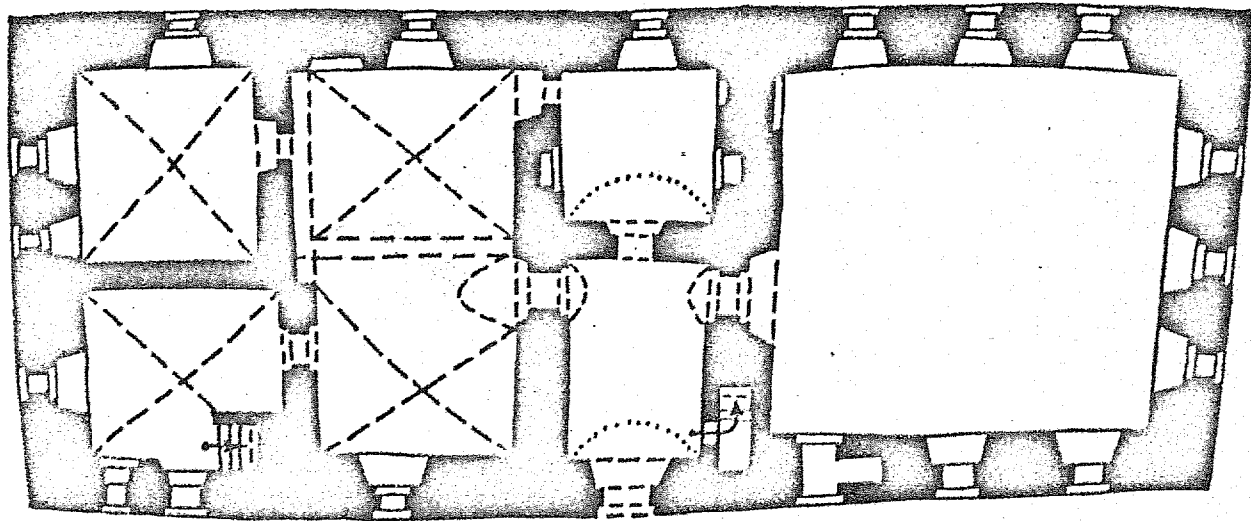
г. Псков, ул. К. Маркса, 10  
Двор Русиновых. Дом Русиновых 1-й  
первая пол. XVII в.  
План 1-го этажа



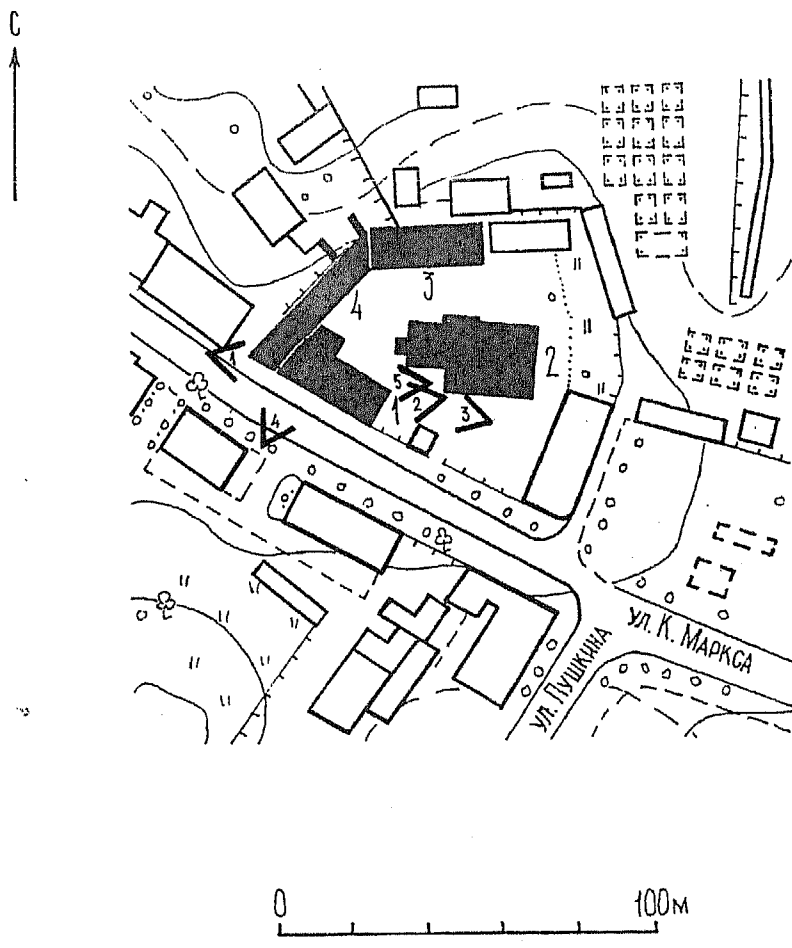
0 10 м



г. Псков, ул. К. Маркса, 10  
Двор Русиновых. Дом Русиновых 1-й  
первая пол. XVII в.  
План 2-го этажа



г. Псков, ул. К. Маркса, 10  
 Двор Русиновых, XVII в.  
 Дом Русиновых I-й, первая пол. XVII в.  
 СХЕМА ФОТОФИКСАЦИИ



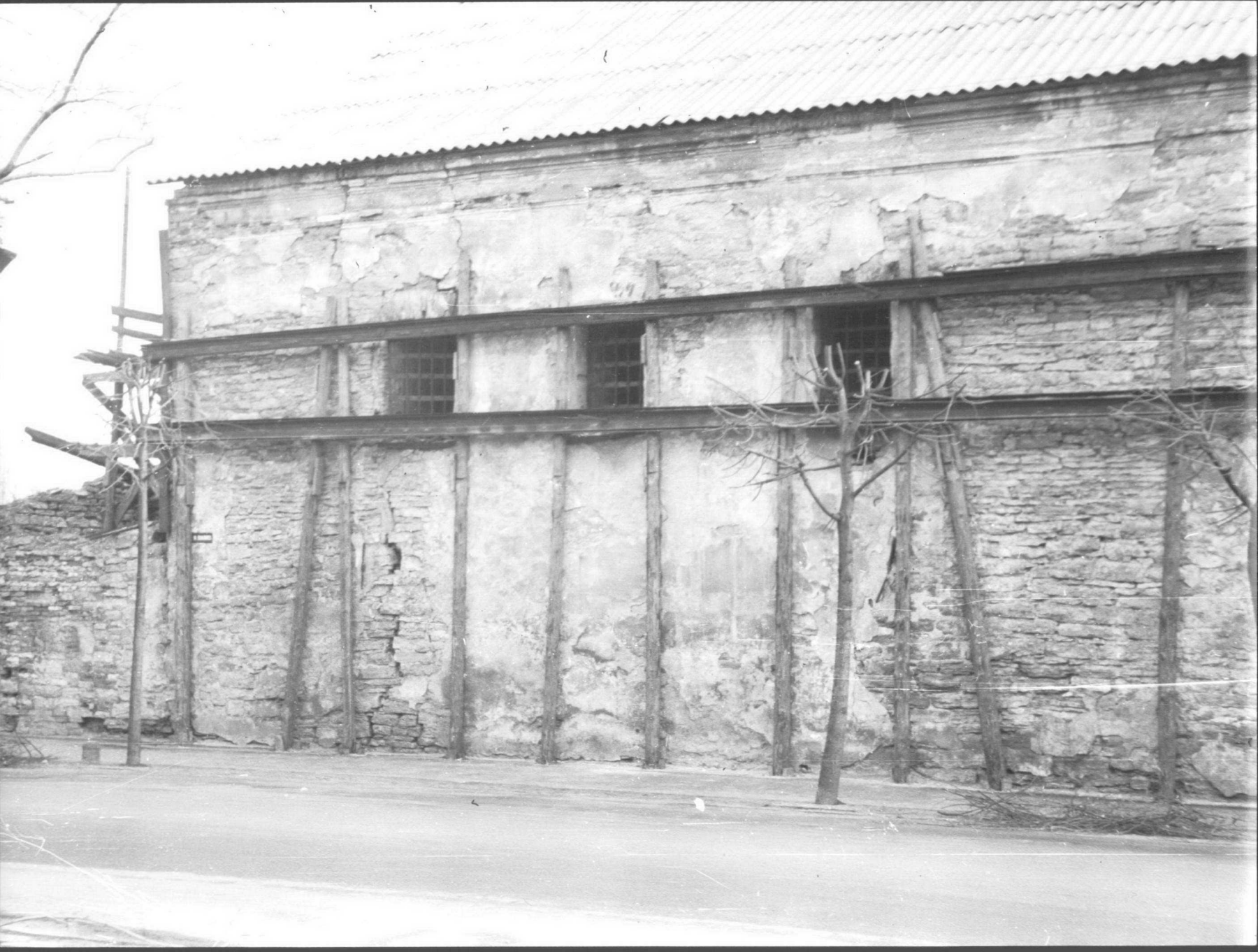
- ЭКСПЛИКАЦИЯ
- |                  |       |
|------------------|-------|
| 1. Дом Русиновых | I-й   |
| 2. Дом Русиновых | II-й  |
| 3. Дом Русиновых | III-й |
| 4. Хозпостройка  |       |



















Министерство культуры РФ Памятники истории и культуры РФ (недвижимые) 3.2 № -I.4I

Союзная республика РФ Управление по охране культурного наследия  
(наименование республиканского органа охраны)

Адрес г. Псков, ул. К. Маркса, 10  
(АССР, край, область, район, автономная обл. национальн. округ, населенный пункт)

**УЧЕТНАЯ КАРТОЧКА**  
**Двор Русиновых. Дом Русиновых I-й.**

I. Наименование памятника

II. Типологическая принадлежность

III. Датировка памятника

IV. Характер современного использования

памятник археологии	памятник истории	памятник архитектуры	памятник монумент. ис-ва
		2	
Первая пол. XVII в.			
по первоначальному назначению	культурно-просветительное	туристско-экскурсионное	лечебно-оздоровительн.
			жилые помещения
			хозяйствен-ное
			не исполь-зуется
			+

предлож. по использ. хозяйственное

V. Характеристика технического состояния

VI. Категория охраны

хорошее	среднее	плохое	аварийное
	+		
союзная	республ.	местная	не состоит
	+		

наличие утвержденной охранной зоны

да	нет
+	

VII. Наличие документации

место хранения документов

Дата составления карточки

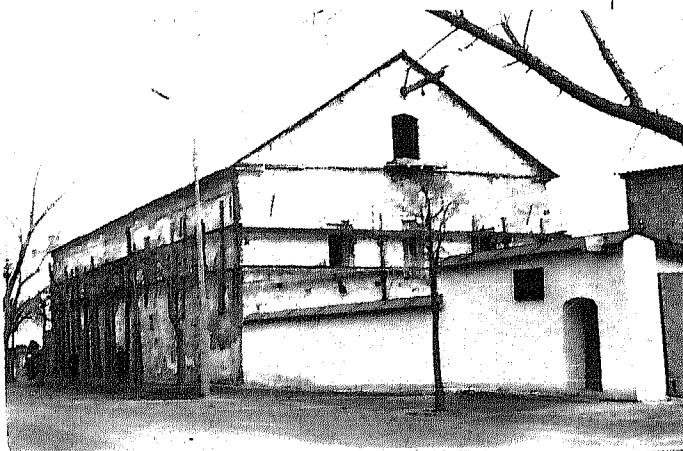
паспорт	фотографии	обмеры	реставрацион. материалы	
+	+	+	+	
органы охраны		реставрационные мастерск.		музей, архив., ПИИ
союзный	республиканск.	местный	республикан.	местные
+	+		+	+

5 ноября 19 93

Составитель М. П. Руденко О. В. архитектор Инспектор по охране памятников Солдатенко Л. А.  
(Ф. И. О. должности или профессия) (ф. и. о. подпись)

## УЧЕТНАЯ КАРТОЧКА (оборотная сторона)

Фото или схематический план



Краткое описание

Один из наиболее ранних, редких и интересных памятников древнепсковского каменного жилища. Его конструктивные особенности /одностолпные палаты/ указывают на связи с монастырским зодчеством XVI в. В то же время, это 2-х этажное каменное строение характеризует тип жилища богатого псковского купечества XVII в.

Старейшая постройка двора Русиновых. Расположен протяженным фасадом вдоль улицы. Производит впечатление массивного глухого объема из-за отсутствия оконных проемов в первом этаже на уличном фасаде. На втором этаже шесть небольших окон. На остальных фасадах часть окон вскрыта, часть осталась заложена.

В плане прямоугольный, с двухскатной /первоначально тесовой/ крышей. В первый этаж устроено два входа со двора, на второй этаж вело пристроенное крыльцо /не сохранилось/. Объемно-планировочная композиция трехчастная. В первом этаже передние и задние сени, по сторонам от них - палаты со сводами, опирающимися на центральные квадратные столбы. Во втором этаже по сторонам от сеней - жилые палаты /своды не сохранились/. Стены сложены из плитняка на известковом растворе.

Габариты в плане - 33,25 м. × 13,85 м.

подклетный