

3300690000

МИНИСТЕРСТВО КУЛЬТУРЫ СССР; 3.2. №

I.I2.I6
индексПАМЯТНИКИ ИСТОРИИ И КУЛЬТУРЫ СССР
(недвижимые)

СОЮЗНАЯ РЕСПУБЛИКА РСФСР
 Министерство культуры. Государственная инспекция по охране
(наименование республиканского органа охраны памятников)
 памятников истории и культуры

ПАСПОРТ

I. НАИМЕНОВАНИЕ ПАМЯТНИКА ЖИЛОЙ ДОМII. ТИПОЛОГИЧЕСКАЯ
ПРИНАДЛЕЖНОСТЬ

памятник археологии	памятник истории	памятник архитектуры	памятник монумент иск-ва
		2	

III. ДАТИРОВКА ПАМЯТНИКА (или дата исторического события, с которым связано возникновение памятника—для памятников истории)

I пол. XIX в.IV. АДРЕС (местонахождение) ПАМЯТНИКА Владимирская область(СССР, край, область, район, автономная обл.,Суздаль, ул.Крупской,3национальный округ, населенный пункт, пути подъезда)V. ХАРАКТЕР
СОВРЕМЕННОГО
ИСПОЛЬЗОВАНИЯ

по первонач. назначению	культурно-просветит.	туристско-экскурсион.	лечебно-оздоровительн.	жилые помещения	хозяйственное	не используется
музей библ. клуб			больн. санит. д/отд.	+	учреждение торгов. промышл. склад	

ПРИЛОЖЕНИЯ:

Фото общего вида — 3
 Фото фрагментов — I
 Генплан — I
 Обмеры: план —
 фасад —
 разрез —
 Схематический план
 охранной зоны —

VI. ИСТОРИЧЕСКИЕ СВЕДЕНИЯ

а)	для памятников археологии	— история возникновения, кем и когда производились разведки и раскопки, место хранения коллекций.
	для памятников истории	— история возникновения; краткая характеристика событий и лиц, в связи с которыми объект приобрел значение памятника.
	для памятников архитектуры и монументального искусства	— автор, строитель, заказчик, история создания.

Дом принадлежал священнику Ризположенского монастыря Соколову (отцу Василию), дату его постройки относят к первой половине XIX века.

б) перестройки и утраты, изменившие первоначальный облик памятника.

Внутренняя планировка дома почти полностью изменена в 50-е годы XX века.

в) регистрационные работы (общая характеристика, время, автор, место хранения документации).

Не проводились

VII. ОПИСАНИЕ ПАМЯТНИКА

а)	для памятников археологии	— характер культурного слоя, важнейшие находки.
	для памятников истории	— характеристика памятника, наличие, текст и время установления мемориальной доски.
	для памятников архитектуры	— основные особенности планировочной композиционно-пространственной структуры и конструкций; характер декора фасадов и интерьеров; наличие живописи, скульптуры, прикладного искусства; строительный материал, основные габариты.
	для памятников монумент. иск-ва	— основные особенности композиционного и колористического решения; текст, материал, техника, размер.

Одноэтажное кирпичное здание, оштукатуренное и побеленное, стоит на каменном фундаменте и перекрыто четырехскатной крышей с железной кровлей. С заднего дворового фасада к дому примыкают дощатые сени. Дом стоит на красной линии застройки и, занимая угловое положение, имеет два уличных фасада: продольный и торцовый.

Внутренняя планировка значительно изменена, но жилые комнаты, как и прежде, располагаются в передней части дома, а кухня и подсобные помещения — в задней. Из элементов старого интерьера сохранились внутренние двери и оконные рамы. Отопление печное, отделка комнат — современная. Полы дощатые.

Декор фасадов, выдержанный в стиле классицизма, складывается из многих элементов: трех профилированных сандриков, в виде полочек, акцентирующих три средних окна главного уличного фасада; контурных тяг, соединяющих эти сандрики; двух перепадов на плоскости данного фасада, фланкирующих три центральных окна; вала, идущего под окнами по всему периметру здания; среднего ложного окна на торцовом фасаде и незначительного выноса, прямого профиля карниза. На фасадах дома сохранились старые водосливы.

б) общая оценка общественной, научно-исторической и художественной значимости памятника.

Характерный образец жилой постройки гражданской архитектуры первой половины XIX века, исполненный в стиле классицизма.

VIII. ОСНОВНАЯ БИБЛИОГРАФИЯ, АРХИВНЫЕ ИСТОЧНИКИ, ИКОНОГРАФИЧЕСКИЙ МАТЕРИАЛ.

Близкие аналогии:

Г. Белецкая и др. "Образцовые проекты в жилой застройке русских городов XVIII-XIX в.в." М-1961г. стр.117-164

IX. ТЕХНИЧЕСКОЕ СОСТОЯНИЕ

характеристика общего состояния:

для памятников археологии культурного слоя важнейших находок

для памятников архитектуры и истории

конструкций стен
покрытий потолков
пола
декора фасадов интерьеров

в интерьере:

живописи скульптуры прикл. иск-ва

для памятников монументального искусства

цоколя постамента скульптуры грунта красочного слоя

хорошее	среднее	плохое	аварийное
	+		
	+		
	+		
	+		
	+		
	+		

X. СИСТЕМА ОХРАНЫ

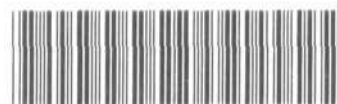
а) категория охраны

союзная	республ.	местная	не состоит
		+	

б) дата и № документа о принятии под охрану Реш. облисполкома от 5.6.74, №699
Решение горисполкома № 104 от 29 марта 1974г

в) границы охранной зоны и зоны регулирования застройки (краткое описание со ссылкой на утверждающий документ)

нет



D000031584

г) балансовая принадлежность и конкретное использование

ЖИЛОЙ ДОМ/ЧАСТНЫЙ/

д) дата и № охранного документа

охранное обязательство 1974 г.

Дата составления паспорта

январь 1976 г.

Составитель иск. Усятинская

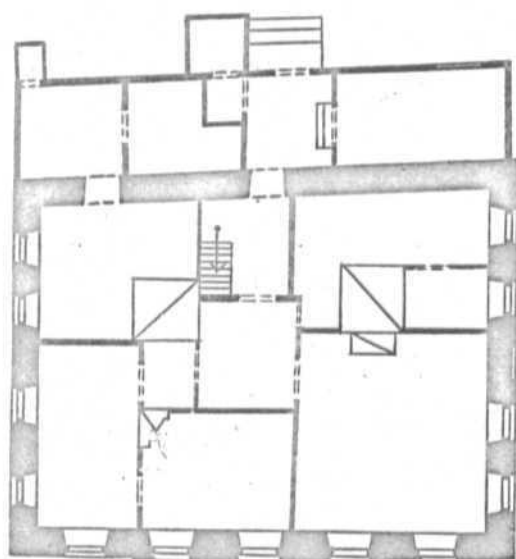
(ф. и. о., должность, профессия)

(подпись)

Инспектор по охране памятников

(подпись)

Владимирская обл.
г. Суздаль
ул. Крупской 3
Дом Соколова - 1 пол XIX в.



3
ОБМЕР УСЯТИНСКАЯ Л.
БЛАНОВ И
ЧЕРТИЛ БЛАНОВ И 1975г.



3

Владимирская обл.

г. Суздаль

ул. Крутицкой 3

Дом

Соколова - 1-й пол. XIX в.

главн. фасад.

фото Блинова Н.



Владимирская обл.
г. Суздаль
ул. Крупской 3
Дом Соколова - 1-й пол. XIX в.
Правый боковой фасад
фото Билибова Н.



Владимирская обл.

г. Суздаль

ул. Крутицкой 3.

Дом Соколова - 1-й пол. XIX в.

Златою и правой боковой фасады
фото Блинова И.



Владимирская обл.
г. Суздаль.
ул. Крупенкой 3

Дом Соколова - июль XIX в

Враты боковой и фрагмент
глобового фасада.

фото Бушова Н.

МИНИСТЕРСТВО КУЛЬТУРЫ СССР ● ПАМЯТНИКИ ИСТОРИИ И КУЛЬТУРЫ СССР (недвижимые) В.2.№ 1.12.16

СОЮЗНАЯ РЕСПУБЛИКА РСФСР. Мин. культ. Гос. инсп. по охр. пам. ист. и культуры (индекс)

Адрес Суздаль, ул. Крупской, 3
(АССР, край, область, райо, автономная обл.; национальный округ; населенный пункт)

УЧЕТНАЯ КАРТОЧКА

I. НАИМЕНОВАНИЕ ПАМЯТНИКА ЖИЛОЙ ДОМ

II. ТИПОЛОГИЧЕСКАЯ ПРИНАДЛЕЖНОСТЬ

памятник археологии	памятник истории	памятник архитектуры	памятник документ. ис-ва
		2	

III. ДАТИРОВКА ПАМЯТНИКА I пол. XIX в.

IV. ХАРАКТЕР СОВРЕМЕННОГО ИСПОЛЬЗОВАНИЯ

по первоначальному назначению	культурно-просветительное	туристско-экскурсионное	лечебно-оздоровительн.	жилые помещения	хозяйственное	не используется
+						

предлож. по исполъз. _____

V. ХАРАКТЕРИСТИКА ТЕХНИЧЕСКОГО СОСТОЯНИЯ

хорошее	среднее	плохое	аварийное
	+		

VI. КАТЕГОРИЯ ОХРАНЫ

союзная	республ.	местная	не состоит
		+	

наличие утвержденной охранной зоны

да	нет
	+

VII. НАЛИЧИЕ ДОКУМЕНТАЦИИ

паспорт	фотографии	обмеры	реставрационные материалы
+	+	+	

место хранения документов _____

органы охраны			реставрационные мастерские		музей, архив, НИИ
союзный	республиканск.	местный	республиканск.	местные	
		+		+	

Дата составления карточки январь 1978

М. П. _____

Составитель Уоятинская (ф., и., о., должность или профессия, подпись)

Инспектор по охране памятников _____ (ф., и., о., подпись)



УЧЕТНАЯ КАРТОЧКА (оборотная сторона)

Фото или схематический план



Краткое описание

Одноэтажный, кирпичный дом, оштукатуренный и беленый с фасадов, стоит на каменном фундаменте и перекрыт железной крышей на четыре ската. С заднего фасада примыкают входные сени. Внутренняя планировка дома почти полностью изменена в 50 годы XX века. Но как и прежде весь объем делится на переднюю - жилую часть, и заднюю - подсобную. Из элементов прежнего интерьера сохранились внутренние двери и оконные рамы. Отопление печное. Отделка помещений современная.

Дом представляет характерный образец жилой постройки гражданской архитектуры первой половины XIX века, исполненный в стиле классицизма.