

6010064000

МИНИСТЕРСТВО КУЛЬТУРЫ РОССИЙСКОЙ ФЕДЕРАЦИИ 3.3.N _____ 1.41
индекс

ПАМЯТНИКИ ИСТОРИИ И КУЛЬТУРЫ РОССИЙСКОЙ ФЕДЕРАЦИИ
(недвижимые)

СОЮЗНАЯ РЕСПУБЛИКА Российская Федерация

Отдел (инспекция) охраны недвижимых памятников истории и культуры
(наименование республиканского органа охраны памятников)

ПАСПОРТ

I. НАИМЕНОВАНИЕ ПАМЯТНИКА Дом жилой доходный И.А.Сафьянщикова.

II. ТИПОЛОГИЧЕСКАЯ
ПРИНАДЛЕЖНОСТЬ

Памятник археологии	Памятник истории	Памятник архитектуры	Памятник монумент. искусства
		3	

III. ДАТИРОВКА ПАМЯТНИКА (или дата исторического события, с которым связано возникновение памятника — для памятников истории)

Около 1912 г.

IV. АДРЕС (местонахождение) ПАМЯТНИКА

Псковская область, г.Псков,
(АССР, край, область, район, автономная обл.,

Октябрьский пр-т, д.18.

национальный округ, населенный пункт; пути подъезда)

V. ХАРАКТЕР
СОВРЕМЕННОГО
ИСПОЛЬЗОВАНИЯ

по первонач. назначению	культурно-просветит.	туристско-экскурсион.	лечебно-оздоровительн.	жилые помещения	хозяйственное	не используется
	музей библ. клуб.		больн. санит. д-отд.	+	учреждение торгов. промышл. склад	

ПРИЛОЖЕНИЯ:

Фото общего вида —	3
Фото фрагментов —	11
Генплан —	1
Омеры: план —	5
фасад —	
разрез —	
Схематический план охранной зоны —	
фотофиксации	2
Вкладыш	4

I. ИСТОРИЧЕСКИЕ СВЕДЕНИЯ:

а) для памятников археологии	— история возникновения, кем и когда производились разведки и раскопки, место хранения коллекции.
для памятников истории	— история возникновения: краткая характеристика событий и лиц, в связи с которыми объект приобрел значение памятника.
для памятников архитектуры и монументального искусства	— автор, строитель, заказчик, история создания

Участок во 2 части г. Пскова по ул. Сергиевской, на котором расположен дом № 18, с 1880 г. до 1906 г. принадлежал псковскому купцу Василию Яковлевичу Сафьянчикову. На участке к 1995 г. находился каменный одноэтажный дом с мезонином, каменный флигель и во дворе каменный двухэтажный дом. Все оценивалось в 4672 руб.

В 1906 г. дом с местом и постройками переходит по наследству к племяннику Василия Яковлевича — Илье Александровичу Сафьянчикову (1), который к 1912 г. строит на этом месте новый дом и флигель. Автор проекта неизвестен.

В 1912 г. И.А. Сафьянчиков застраховал новый дом сроком на 1 год на сумму 112 тысяч рублей в Псковском обществе взаимного от огня страхования.

Дом каменный 3-х этажный, крытый оцинкованным железом, внутренних капитальных стен в первом этаже 4, во 2-м и 3-м по 1.1/2, и продольных во всех этажах по 1. Строение новое.

Дом был длиной 15.1/2 саж., шириной 7 саж., вышиной 7 саж. В доме стен кирпичных оштукатуренных с 2 сторон 421 кв. саж. По фасадам лепка, сводов — 10 кв. саж., круглых потолков 14 кв. саж., полов паркетных 125 кв. саж., каменных 4 кв. саж. Переборки оштукатуренных с 2 сторон — 260 кв. саж. Тамбуры деревянные — 5, окон больших парадных — 2, окон больших — 4, средних — 32, малых — 25, балконов — 2. Дверей двухстворчатых столярных — 42, одностворчатых столярных — 40, двухстворчатых плотницких — 3, одностворчатых плотницких — 9, двухстворчатых плотницких обтянутых железом — 1, ворот — 1, дверей парадных — 1, шторы железные оконные и дверные — 5, печей голландских изразцовых — 27, плит кирпичных кухонных — 2, круглых с железными чехлами — 3, духовых печей — 5, дымовых труб погонных (саж.) — 100 пог. саж., ватерклозетов — 13, водопроводных раковин устройств — 9, ванн — 3, комнаты оклеенных обоями — 24, балконов — 4, во-см. Вкладыш № 1

б) перестройки и утраты, изменившие первоначальный облик памятника;

Во время военных действий здание не пострадало. Неправильный урон дому нанес капитальный ремонт 1976-1982 гг., когда были переделаны междуэтажные и чердачные перекрытия, дубовые балки заменены на металлические двутавры. По рассказам старожилов, часть дубовых балок сохранилась в местах, куда не смогли завес- см. Вкладыш № 1

в) реставрационные работы (общая характеристика, время, автор, место хранения документации).

Реставрационные работы не проводились.

VII. ОПИСАНИЕ ПАМЯТНИКА:

а)	для памятников археологии	— характер культурного слоя, важнейшие находки.
	для памятников истории	— характеристика памятника, наличие, текст и время установления мемориальной доски.
	для памятников архитектуры	— основные особенности планировочной, композиционно-пространственной структуры и конструкций; характер декора фасадов и интерьеров, наличие живописи, скульптуры, прикладного искусства; строительный материал, основные габариты.
	для памятников монумент. иск-ва	— основные особенности композиционного и колористического решения: текст, материал, техника, размер.

Расположен в центральной части города на Октябрьском проспекте (быв. ул. Сергиевская) в квартале, ограниченном улицами Пушкина, Некрасова (быв. Губернаторская), Ленина (быв. Михайло-Архангельская). Занимает центральный участок между улицами Пушкина и Некрасова.

Состоит из трехэтажного дома прямоугольного в плане с главным фасадом по Октябрьскому пр-ту и четырехэтажного флигеля, в плане трапециевидного, образующего с домом замкнутый двор (колодец) со сквозными проездами под домом и флигелем. Крыши на доме и флигеле двухскатные. Под домом и флигелем имеются подвалы.

Главный фасад дома выдержан в стиле неоклассицизма. Его уравновешенная архитектурная композиция построена на основе центрально-осевой симметрии, несколько нарушенной в уровне 1-го этажа сквозным проездом во внутренний двор.

Фасадная стена, напоминающая декорацию, композиционно разделена на пять частей: три неглубоких ризалита и два заглубленных участка между ними. Центральный широкий ризалит имеет ступенчатое щипцовое завершение; два крайних узких ризалита завершены ступенчатыми аттиками. Фрагменты стены между ризалитами, играющие разделяющую роль, не имеют завершения и оканчиваются под выносом карнизов "охватывающих" крайние ризалиты под аттиками. Эти фрагменты карнизов играют роль композиционной связи между центральным и крайними ризалитами. На фасаде имеется три активных композиционных вертикали: полукруглый в плане эркер, с конической крышей, закрепляющий центральную ось композиции, расположен над парадным входом в дом; 3-х гранные эркеры с балконами и арочными проемами, между ризалитами, фиксируют проем сквозного проезда слева и проем большого входа в помещение магазина справа. Стены между эркерами заняты оконными проемами, а

См. Вкладыш N 2

б) общая оценка общественной, научно-исторической и художественной значимости памятника.

Один из немногочисленных в Пскове представителей стиля неоклассицизм. Единственный в Пскове пример крупного доходного дома с двором-колодцем. Отличается хорошей сохранностью архитектурного декора фасадов, являясь примером высочайшего качества строительства и отделки жилых зданий достигнутого в первом десятилетии XX века.

VIII. ОСНОВНАЯ БИБЛИОГРАФИЯ, АРХИВНЫЕ ИСТОЧНИКИ, ИНОКОГРАФИЧЕСКИЙ МАТЕРИАЛ

1. ГАПО, ф. 46, оп. 1, д. 811, л. 3, 3 об.
2. ГАПО, ф. 50, оп. 1, д. 1088, л. 1, 1 об., 2, 3 об. 1912 г.
3. Псковский набат. N 148, 1919 г.
4. Левин Н.Ф. Псков на старых открытках. Вып. II, Псков, 2001, с. 101.
5. Новикова Н.Н. Архитектура губернского Пскова. // Псков через века. Памятники Пскова сегодня. СПб., 1994, с. 191, 192.
6. Материалы Псковского ГУП ОБТИ.

IX. ТЕХНИЧЕСКОЕ СОСТОЯНИЕ:

		хорошее	среднее	плохое	аварийное
характеристика общего состояния: для памятников археологии	культурного слоя важнейших находок				
для памятников архитектуры и истории	конструкций	+			
	стен	+			
	покрытий	+			
	потолков	+			
	пола	+			
в интерьере;	декора фасадов	+			
	интерьеров	+			
для памятников монументального искусства	живописи				
	скульптуры				
	прикладного иск-ва				
	цоколя				
	постаumenta				
	скульптуры				
	грунта				
	красочного слоя				

X. СИСТЕМА ОХРАНЫ:

а) категория охраны

союзная	республ.	местная	не состоит
	+		

б) дата и № документа о принятии под охрану
Федерации № 176 от 20.02.1995 г.

Указ Президента Российской Федерации

в) границы охранной зоны и зоны регулирования застройки (краткое описание со ссылкой на утверждающий документ)

Зона охраны утверждена в составе Проекта зон охраны памятников истории и культуры г. Пскова Решением областного Собрания депутатов от 29.06.1995 г.

г) балансовая принадлежность и конкретное использование КУМИ г. Пскова,
МУМР-5. Жилой дом.

д) дата и № охранного документа _____

Дата составления паспорта

10 июня 2002 г.

Составитель архитектор Руденко О. В.
(Ф., и., о., должность или профессия)

О. В. Руденко
(подпись)

М. П.

Инспектор по охране памятников Солдатенко Л. А.

Л. А. Солдатенко
(подпись)



Псковская область, г. Псков, Октябрьский проспект, д. 18.
Дом жилой доходный И. А. Сафьянщикова. Около 1912 г.

Вкладыш № 1

к пункту VI-а:

досточных труб - 43. Крыша железная оцинкованная - кв. саж. - 144, переборок деревянных на чердаке - 45 кв. саж., слуховых окон - 8.

В составе двора находился также флигель каменный, крытый железом. Внутренних капитальных стен поперечных 3, продольных 1/2. Строение новое.

Длина флигеля была 9.1/2-8.1/2 саж., ширина 7 саж., высота 8 саженой. Стен кирпичных оштукатуренных с 2 сторон - 620 кв. саж., сводов кв. к. - 10, круглых потолков - 18 кв. к., нижнего этажа - 68 кв. к., вместе в пот. и среднем этаже - 255 кв. к., потолков верхнего этажа - 85, полов паркетных - 220 кв. к., каменных - 4 кв. саж., переборок оштукатуренных с 2 сторон - 330, окон больших парадных - 1, окон больших - 10, окон средних - 70, окон малых - 32. Дверей двухстворчатых столярных - 77, одностворчатых столярных - 69, одностворчатых плотницких - 5. Дверей парадных - 1. Печей голландских изразцовых - 33, печей круглых с железными чехлами - 6, духовых печей - 9, дымовых труб в пог. саж. - 80, ватерклозетов - 15, водопроводных раковин. устройств - 9, ванн - 6, комнат оклеенных обоями - 47, зонтов над парадным подъездом - 1, водосточных труб кв. с. - 32, крыт железом оцинкованным - 126 кв. саж., переборок деревянных на чердаке - 35 кв. саж. слуховых окон - 10. (2).

Квартиры в доме сдавались в наем. А в первом этаже располагались магазины. Дом до революции имел № 36.

В марте 1919 г. дома, принадлежащие Сафьянщику И. А. (в том числе и № 36 по Сергиевской улице), как лица причастного к белогвардейским организациям, были национализированы и переданы в ведение жилищного подотдела Псковского Губернского исполнительного комитета. (3).

Сафьянщиков Илья Александрович - псковский купец, крупный домовладелец, гласный Городской Думы, член Псковского губернского попечительного Комитета о тюрьмах, директор Губернского Попечительства Детских приютов, казначей Псковского Археологического общества.

к пункту VI-б:

ти новые балки. Все конструкции крыши выполнены из нового материала.

Полностью перепланированы интерьеры: из прежних квартир коммунального заселения устроены отдельные квартиры, в связи с чем пробиты дополнительные оконные проемы на западном торцовом фасаде флигеля, а часть существовавших ранее, заложены; пристроена новая лестница на западном фасаде, взамен существовавшей тут же "черной" лестницы флигеля, которая демонтирована, а помещения приспособлены под кухни и санузлы. Переделана также "черная" лестница между домом и флигелем на восточном фасаде: она была расширена пристройкой новой стены в северном направлении; двухмаршевая лестница заменена на трехмаршевую. Частичным

См. Вкладыш № 2

Псковская область, г. Псков, Октябрьский проспект, д. 18.
Дом жилой доходный И. А. Сафьянщикова. Около 1912 г.

Вкладыш N 2

изменениям подверглись и основные лестницы дома и флигеля: в первых этажах лестничные клетки отделены от входных вестибюлей стенами, вестибюли приспособлены под мастерскую и магазин. По первоначальным каменным ступеням устроена стяжка из мозаичного бетона. Убранство интерьеров практически полностью утрачено: исчезли лепные тяги потолков, паркетные полы из мореного дуба, печи голландские изразцовые. По рассказам старожилов, печи были частично встроены в стены с цветными изразцами и угловые с белой плиткой, а также круглые в железных чехлах, кухонные очаги кирпичные, облицованные белым кафелем, на две конфорки и большие духовые бесконфорочные печи с ограждением из труб.

Утрачены, также, столярные заполнения дверей и окон, деревянные тамбуры при входах на первом этаже. На главном фасаде дома утрачены филленчатые дверные полотна парадного входа в вестибюль при лестнице, первоначальные переплеты витрин, шторы железные оконные и дверные. Утрачены полотна ворот сквозного проезда, кованые со сложным орнаментом, с главного фасада и с северного фасада флигеля.

На главном фасаде дома на левом эркере ныне имеются утраты штукатурки и лепного декора, произошедшие в последние годы.

к пункту VII-а:

в первом этаже витринами. Система вертикальных членений поддержана в крайних ризалитах группами узких оконных проемов, напоминающих трехчастное итальянское окно. Группы по ширине соответствующие витринам первого этажа, выделены лопатками на высоту второго и третьего этажей. Окна центрального ризалита, имеющие обычные пропорции, также собраны по три над широкими проемами витрин первого этажа. Стройность центрального полукруглого эркера подчеркивается формой оконных проемов и рустованными пилястрами с орнаментальными капителями. В системе горизонталей выделена широкая гладкая лента межэтажного карниза, сочетающаяся с тонкой профилированной тягой под окнами второго этажа, а также рядами окон одной высоты. Активные горизонтальные акценты представляют фрагменты венчающего карниза. Пластическое и цветовое решение стен фасада с элементами лепного декора соответствует системе композиционных взаимосвязей. В уровне первого этажа применена облицовка "рваным" гранитом розовато-серого темного оттенка, зрительно утяжеляющая нижнюю часть здания. Она отделена от верха гладкой лентой межэтажной тяги из того же гранита. В облицовке применен квадратный руст, а над проемами витрин и проезда - веерный замок с одним центральным камнем выступающим над поверхностью стены. Цоколь облицован розовым гранитом, обработанным бучардой. Низ проемов не имеет облицовки, ныне оштукатурен и окрашен в холодный серый цвет, не соответствующий колориту фасада. Проем левого ризалита сохранил подлинное крыльцо в две ступени из розового гранита. Остальные крыльца изменены, гранит утрачен. Стена второго и третьего этажа оштукатурена сложным цементным раствором светло-серого от-

Псковская область, г.Псков, Октябрьский проспект, д.18.
Дом жилой доходный И.А.Сафьянщикова. Около 1912 г.

Вкладыш N 3

тенка с добавлением розовой мелкой гранитной крошки. Фактура штукатурного слоя имитирует кладку из крупных камней с расшивкой швов. Рустами по штукатурке выделены "замки" над арочными проемами балконов, пилястры центрального эркера. Поверхность штукатурного слоя, обработанная мелкой сеткой, имитирует прием бучарды. Оформление оконных проемов заглублено по отношению к поверхности стены. Основные оси архитектурной композиции выделены элементами лепного декора классицизма: пальметтами, розетками, гирляндами, изображениями бараньих голов. Над лопатками крайних эркеров, имитируя капители, помещены изображения сидящих одноглавых орлов. Центральную ось подчеркивает размещенная над эркерами композиция из рогов изобилия, увитых цветочными гирляндами и лентами, между которыми помещен жезл Меркурия. Под композицией в рамке изображена надпись, записанная римскими цифрами: "С.Х.М.ХII". По сторонам от композиции два круглых медальона с мужским и женским римскими профилями с надписями "ROM" и "ADA". Интересно исполнены тонко орнаментированные кованые железные решетки балконов, на оси которых помещены "пальметты" и "медальоны" с изображением латинской буквы "S". Те же орнаментальные приемы использованы в сохранившейся верхней части кованых железных ворот сквозного проезда, где в центре помещен круг с вензелем владельца, сочетающий русские буквы "И" и "С". Полотна ворот утрачены. Представляет интерес сохранившийся слева от проезда кованый флашток с затейливым растительным орнаментом. Последняя подлинная деревянная витрина, украшенная резным кронштейном, существовавшая до недавнего времени в левом ризалите, ныне заменена на пластиковые стеклопакеты.

Фасадные стены со стороны "колодца" внутреннего двора с выступом парадной лестничной клетки гладко оштукатурены и имеют лишь профилированный венчающий карниз. Фасадные стены флигеля и "черных" лестниц, выходящие во внутренний двор, гладко оштукатурены. Первый этаж отделен профилированной междуэтажной тягой, вышележащие три этажа, объединены лопатками и увенчаны профилированным карнизом. Северная внешняя фасадная стена флигеля, с выступом лестничной клетки и аркой сквозного проезда, гладко оштукатурена и завершена профилированным карнизом. Торцовые стены, предполагающие примыкание соседних зданий, решены без декора.

Планировочная композиция дома и флигеля, соединенных объемами "черных" лестниц, сохранилась в габаритах несущих и капитальных стен. Планировка подвала дома сохранилась почти без изменений и представляет систему из центральной продольной несущей стены и поперечных капитальных стен, соответствующих членениям главного фасада, с выделением сквозного проезда и парадной лестницы. Вход в основную часть подвала из внутреннего двора по наружной лестнице в прямке. Помещение под левым ризалитом имеет вход в одно отделение подвала по приставной лестнице через люк в полу. Высота помещений подвала 1.8 м. Перекрытие - кирпичные своды по металлическим двутавровым балкам, сохранилось без изменения.

Планировочная композиция первого этажа, в общих чертах,
См.Вкладыш N 4

Псковская область, г. Псков, Октябрьский проспект, д. 18.
Дом жилой доходный И. А. Сафьянщикова. Около 1912 г.

Вклады № 4

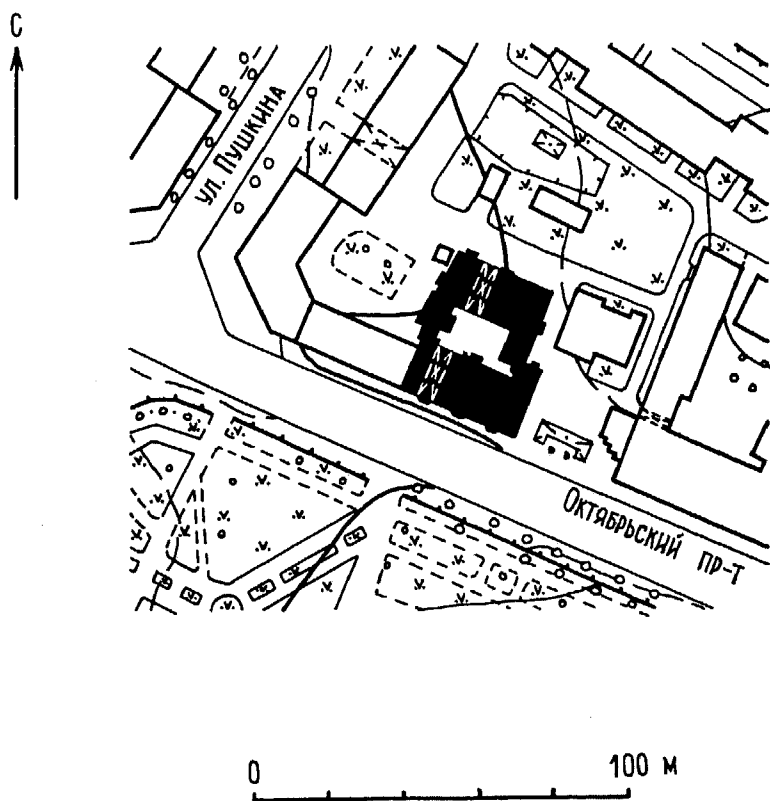
(подвала, СХЕМА ПЛАНА)
соответствует плану второго и третьего этажей, имеет фрагменты несущей продольной стены по обе стороны от лестничной клетки. Часть фрагментов несущей стены заменены несущими балками (вероятно, в ходе капитального ремонта 1976-1982 гг.). Поперечные стены имеются только у лестничной клетки и слева от центрального эркера. Высота помещений: 1-го этажа - 4.25 м; 2-го этажа - 3.7 м; 3 этажа - 3.65 м. Междуетажные перекрытия по дубовым балкам не сохранились. Планировка квартир утрачена, а также отделка и оборудование интерьеров. Сохранился ныне заложённый арочный проем между парадным вестибюлем и лестницей, а также подлинны лестничные марши с каменными ступенями (покрыты цементным мозаичным раствором), сохранились профилированные тяги потолков в лестничной клетке и под маршами лестницы, а также покрытие площадок из цветной керамической плитки, уложенной в геометрический орнамент. Сохранились подлинны кованые ажурные ограждения парадной лестницы.

Планировочная схема флигеля идентична по своей структуре схеме плана дома. План подвала сохранился без изменений. Вход в основную часть подвала по внутренней парадной лестнице; в западную часть, отделенную сквозным проездом, под которым нет подвала, - по наружной лестнице в приямке. Перекрытие - кирпичные своды по двутаврам, высота помещений 1.8 м. План 1-го этажа соответствует в общих чертах плану подвала. Вышележащие три этажа сохранили целой продольную несущую стену, за исключением небольшого фрагмента восточнее лестничной клетки. На всю высоту флигеля сохранилась восточная поперечная стена лестничной клетки и вестибюля. Высота помещений: 1-го этажа - 4.25 м; 2-го этажа - 3.7 м; 3-го этажа - 3.65 м; 4-го этажа - 3.28 м. Планировка квартир, их убранство и оборудование утрачены. Сохранилась подлинная лестница с каменными ступенями (покрыты слоем мозаичного раствора), а также мозаичное покрытие площадок с разным орнаментом на всех площадках. Сохранились подлинны кованые ажурные ограждения лестниц. На первом этаже сохранился арочный проем между лестницей и парадным вестибюлем.

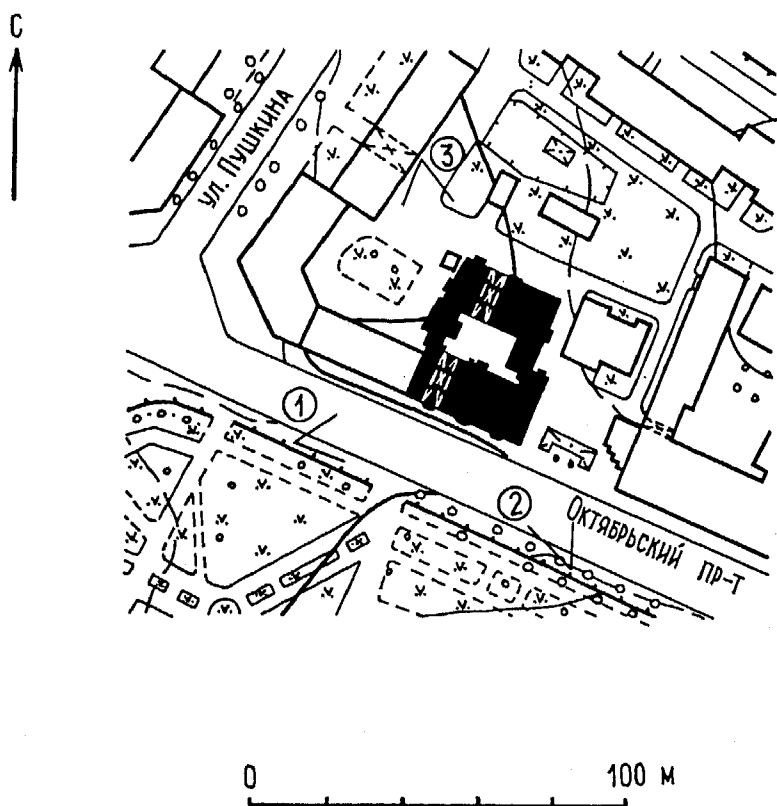
В стенах дома и флигеля сохранилась в рабочем состоянии система вентиляционных каналов, выходящая на стены внутреннего двора отверстиями с металлическими решетками. В подвале дома в части помещений сохранилась открытая лотковая канализация, ныне функционирующая и связанная с городским канализационным коллектором.

Стены дома сложены из красного кирпича на сложном растворе, оштукатурены, частично облицованы гранитными плитами. Перекрытия над подвалом - кирпичные своды по металлическим балкам. Габариты в плане: дом - 33.2 x 16.0 м, флигель - 30.2 x 14.6 м. Общие габариты в плане с двором - 33.2 x 41.8 м.

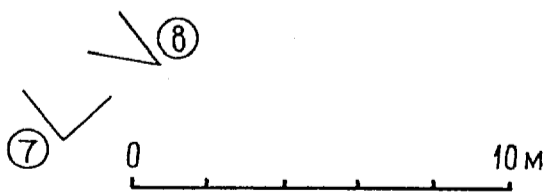
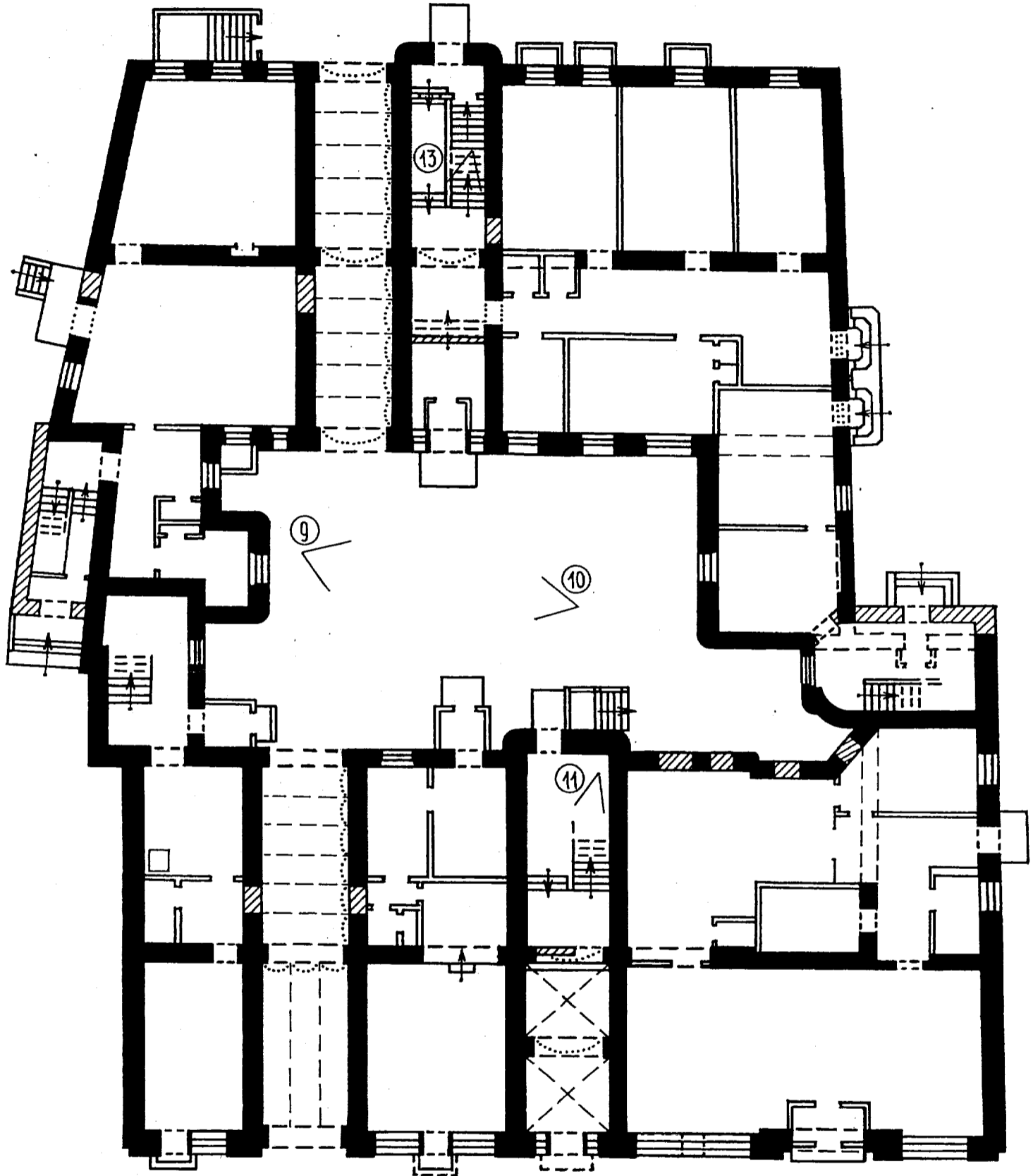
г. Псков, Октябрьский пр., 18
Дом жилой доходный И.А. Сафьянщикова. Ок. 1912 г.
ГЕНПЛАН



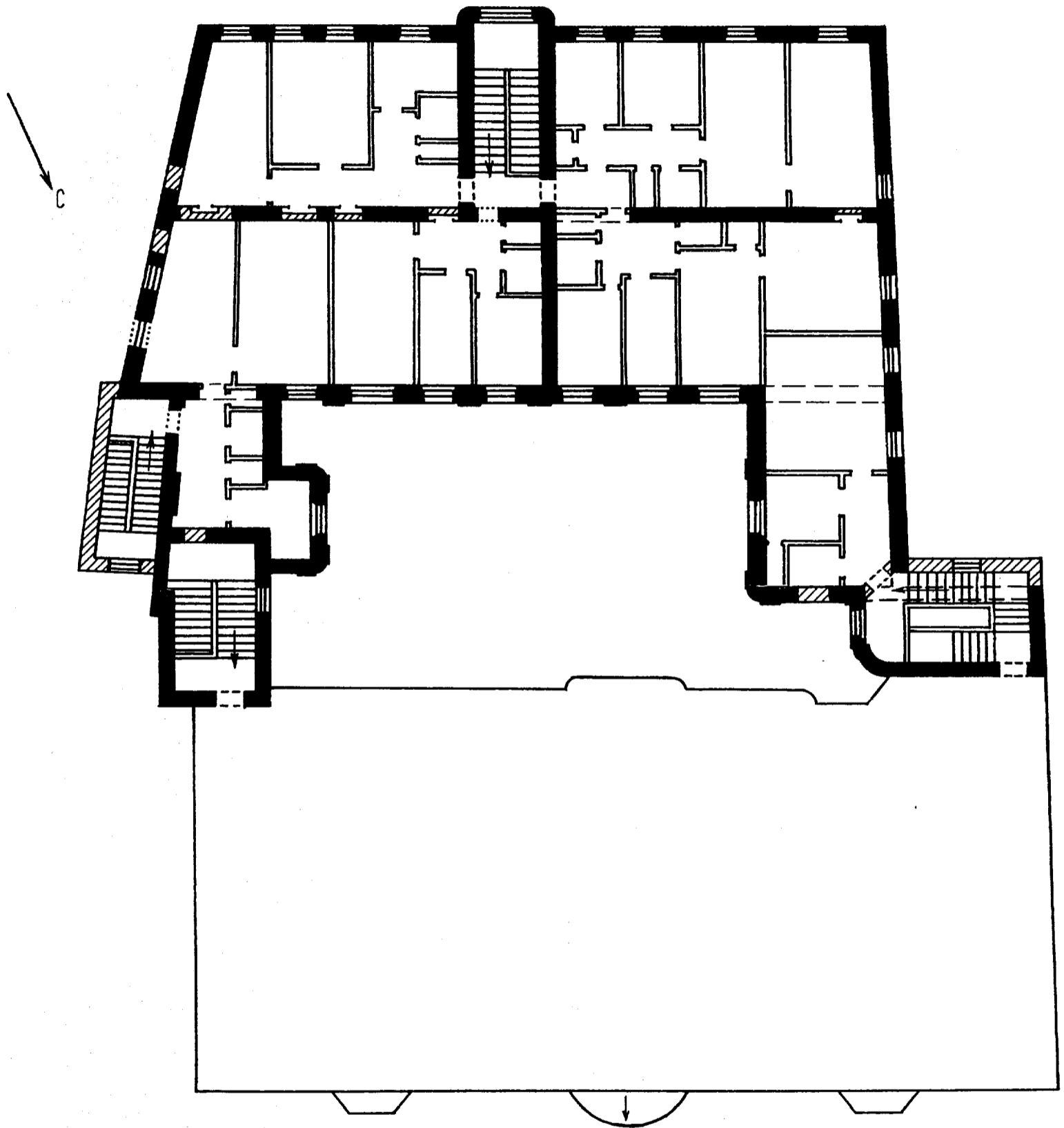
г. Псков, Октябрьский пр., 18
Дом жилой доходный И.А. Сафьянщикова. Ок. 1912 г.
СХЕМА ФОТОФИКСАЦИИ



г. Псков, Октябрьский пр., 18
Дом жилой доходный И.А. Сафьянщикова. Ок. 1912 г.
1 ЭТАЖ
СХЕМА ФОТОФИКСАЦИИ

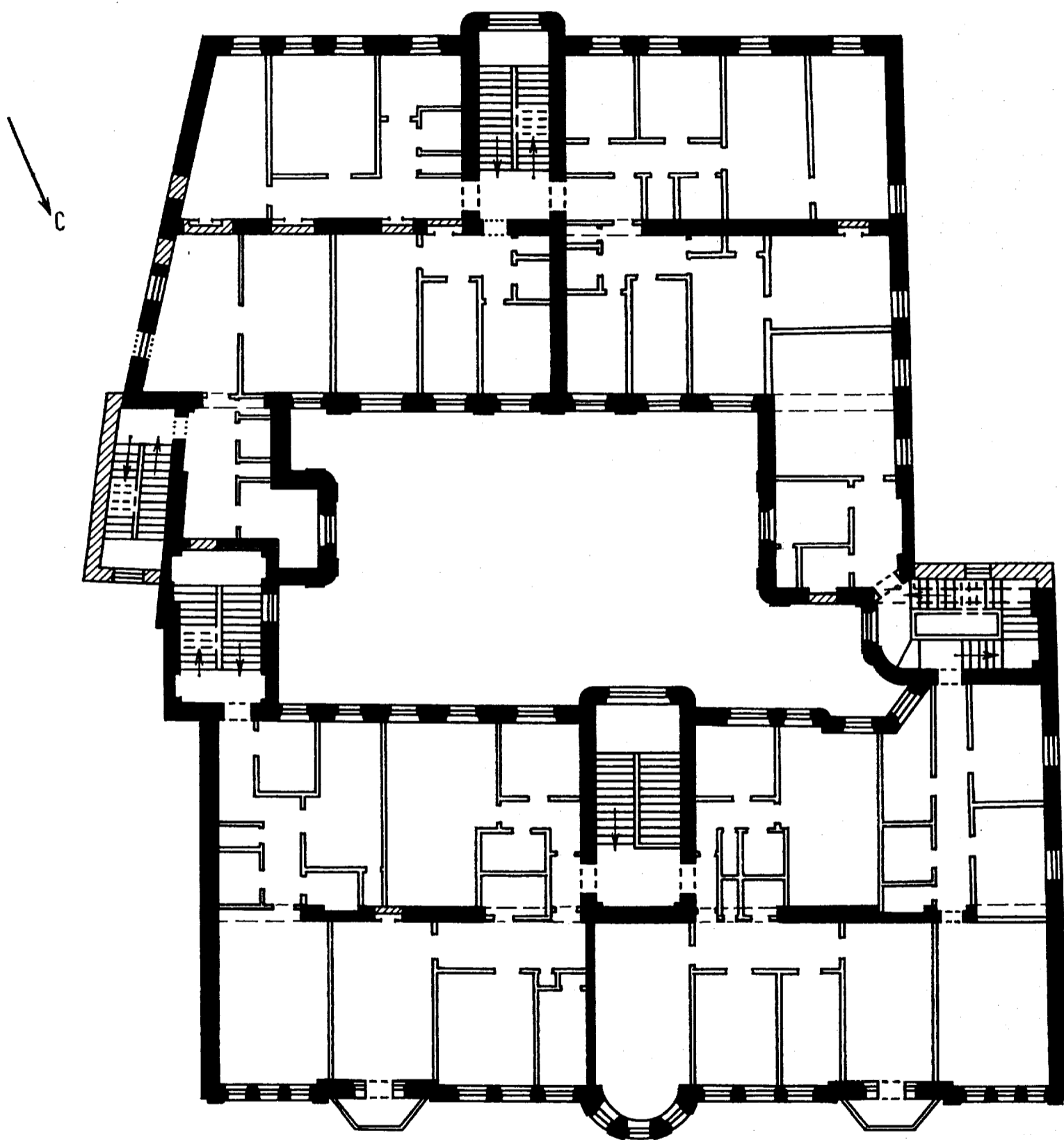


г. Псков, Октябрьский пр., 10
Дом жилой доходный И.А. Сафьянщикова. Ок. 1912 г.
4 ЭТАЖ



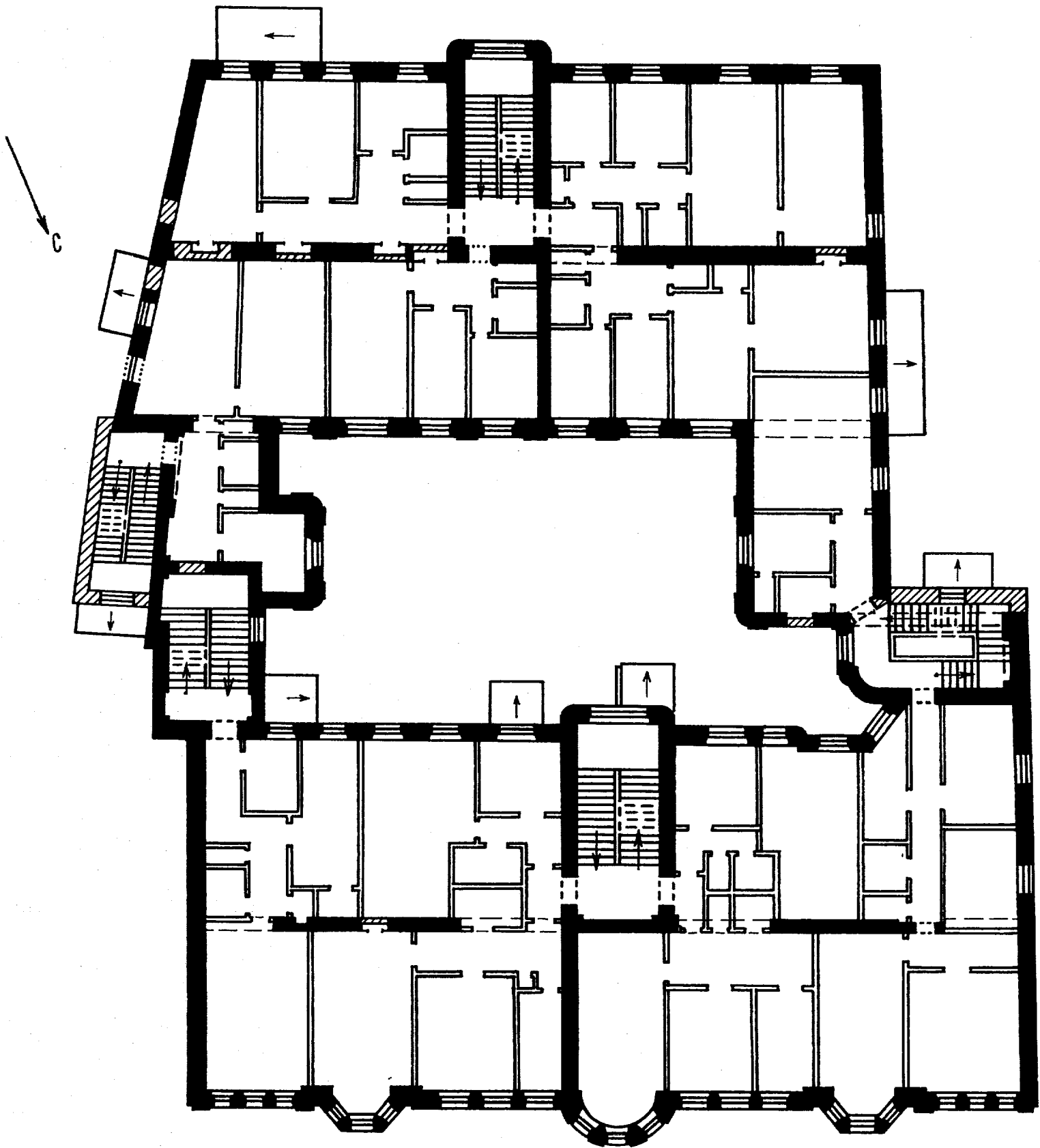
0 10 м

г. Псков, Октябрьский пр., 18
Дом жилой доходный И.А. Сафьянщикова. Ок. 1912 г.
3 этаж



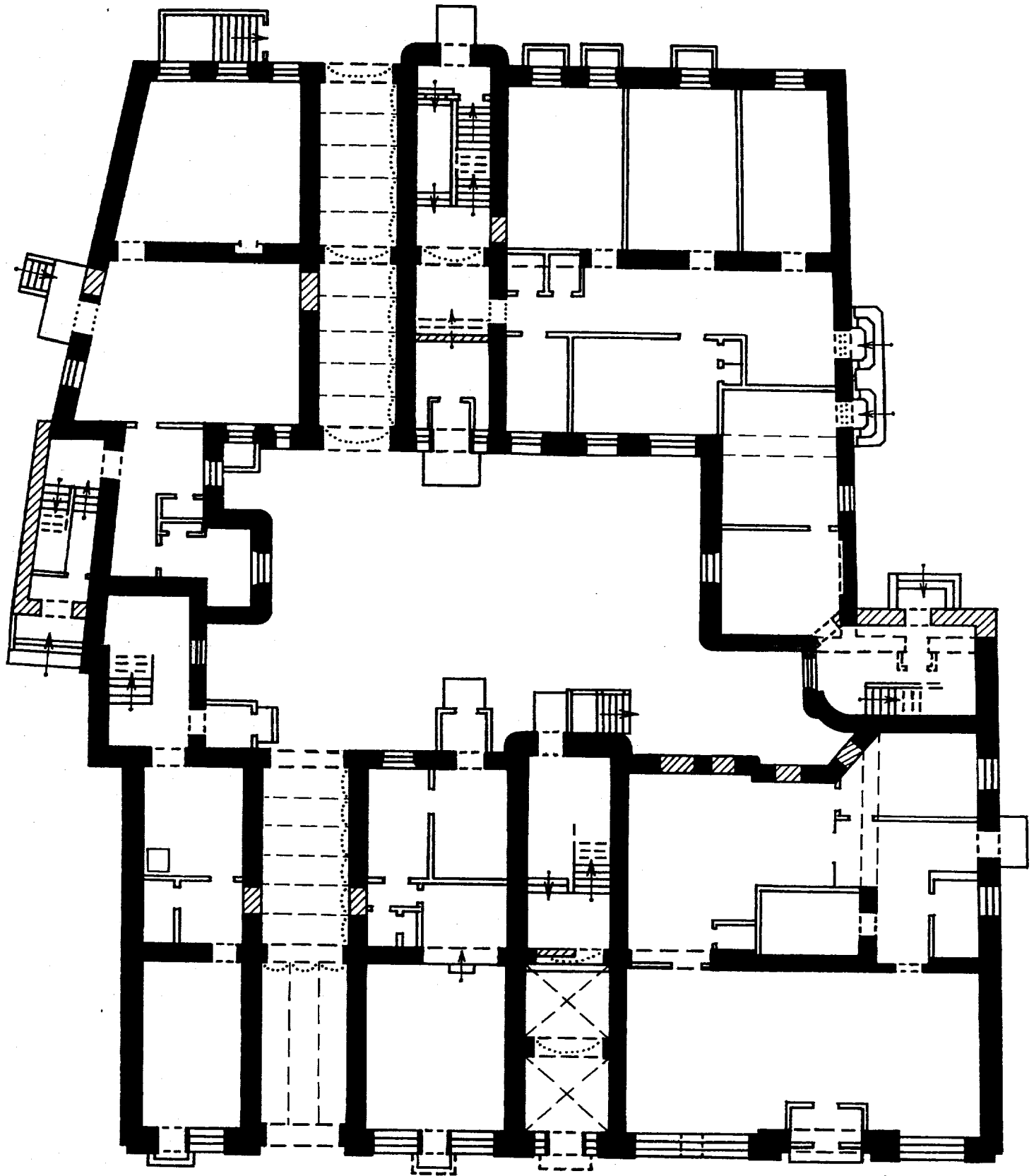
0 10 м

г. Псков, Октябрьский пр., 18
Дом жилой доходный И.А.Сафьянщикова. Ок. 1912 г.
2 ЭТАЖ



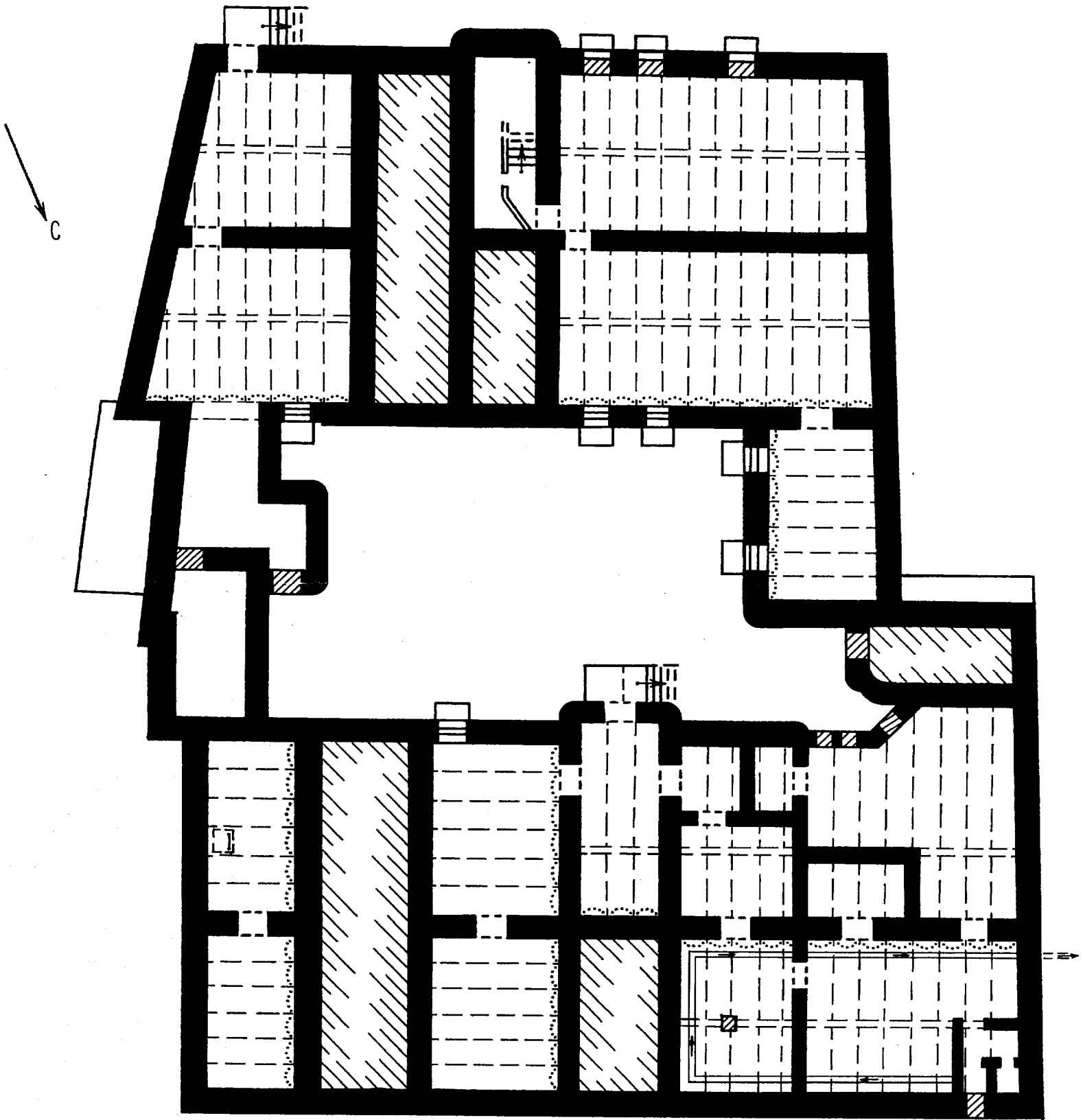
0 10 м

г. Псков, Октябрьский пр., 18
Дом жилой доходный И.А. Сафьянщикова. Ок. 1912 г.
1 ЭТАЖ



0 10 м

г. Псков, Октябрьский пр., 18
Дом жилой доходный И.А. Сафьянщикова. Ок. 1912 г.
ПОДВАЛ



0 10 м









ОПТИКА

ТЕХНО

ТЕХНО

ТЕХНО

НАКАКА

ОПШЕН





PH

TEXH



В
Д
Ж
З
И
К
Л
М
Н
О
П
Р
С
Т
У
Ф
Х
Ц
Ч
Ш
Щ
Ъ
Ы
Ь
Э
Ю
Я

БЕРНИСАЖ

БЕРНИСАЖ



Закусочная













Министерство культуры РФ Памятники истории и культуры РФ (недвижимые)

Союзная республика Отдел (инспекция) недвижимых памятников истории и культуры
(наименование республиканского органа охраны)

Адрес Псковская область, г. Псков, Октябрьский проспект, д. 18.

(АССР, край, область, район, автономная обл. национальн. округ, населенный пункт)

Дом жилой доходный
И. А. Сафьянщикова.

УЧЕТНАЯ КАРТОЧКА

I. Наименование памятника

II. Типологическая принадлежность

III. Датировка памятника

IV. Характер современного использования

памятник археологии	памятник истории	памятник архитектуры	памятник монумент. ис-ва
		3	
Около 1912 г.			
по первоначальному назначению	культурно-просветительное	туристско-экскурсионное	лечебно-оздоровительн.
			жилые помещения
			хозяйствен-ное
			не исполь-зуется
			+

предлож. по использ.

V. Характеристика технического состояния

VI. Категория охраны

наличие утвержденной охранной зоны

VII. Наличие документации:

место хранения документов

Дата составления карточки

хорошее	среднее	плохое	аварийное
+			
союзная	республ.	местная	не состоит
	+		
	да	нет	
	+		
паспорт	фотографии	обмеры	реставрацион. материалы
+	+	+	
органы охраны	реставрационные мастерск.	музей, архив., ПИИ	
республиканск.	местный	республикан.	местные
	+		+

10 июня

2002 г.

архитектор Руденко О.В.

Составитель

(Ф. И. О должность или профессия)

Инспектор по охране памятников

Солдатенко Л.А.

(Ф. И. О. подпись)

УЧЕТНАЯ КАРТОЧКА (оборотная сторона а)

Фото или схематический план



Краткое описание

Один из немногочисленных в Пскове представителей стиля неоклассицизм. Единственный в Пскове пример крупного доходного дома с двором-колодцем. Отличается хорошей сохранностью архитектурного декора фасадов, демонстрируя высочайший уровень качества строительства и отделки жилых зданий, достигнутый первом десятилетии XX века.

Состоит из трехэтажного дома, прямоугольного в плане, с главным фасадом по Октябрьскому пр-ту и четырехскатного флигеля в плане трапециевидного, образующего с домом замкнутый двор-колодец со сквозными проездами под домом и флигелем. Крыши двухскатные. Имеются подвалы.

Главный фасад дома выдержан в стиле неоклассицизма, решен на основе центрально-осевой симметрии. В отделке применена облицовка "рваным" гранитом и высококачественная цементная штукатурка с элементами лепного декора классицизма.

Планировочная композиция дома и флигеля, соединенных объемами "черных" лестниц сохранилась в габаритах несущих и капитальных стен. Планировка квартир и отделка интерьеров утрачены.

Общие габариты в плане с двором: 33.2 x 41.8 м.