

## ПАМЯТНИКИ ИСТОРИИ И КУЛЬТУРЫ СССР

(НЕДВИЖИМЫЕ)

3500001334

СОЮЗНАЯ РЕСПУБЛИКА

РСФСР

## Главное Управление по охране памятников Министерства культуры РСФСР

наименование республиканского органа охраны памятников

## П А С П О Р Т

I. НАИМЕНОВАНИЕ ПАМЯТНИКА Усадьба Расторгуевых. Амбар.II. ТИПОЛОГИЧЕСКАЯ  
ПРИНАДЛЕЖНОСТЬ

памятник археологии	памятник истории	памятник архитектуры	памятник монум. ис к-ва
		2	

III. ДАТИРОВКА ПАМЯТНИКА (или дата исторического события с которым связано возникновение памятника — для памятников истории)

Конец XIX векаIV. АДРЕС (местонахождение) ПАМЯТНИКА Вологодская обл., Нюксенский р-н,

АССР, край, область, район, автономная область,

Брусноволоцкий с/с, д. Малая Горна (в 1 км от д. Брусноволоцкий погост)

национальный округ, населенный пункт, пути подъезда

V. ХАРАКТЕР  
СОВРЕМЕННОГО  
ИСПОЛЬЗОВАНИЯ

По первонач. назначению	Культурно-просветит.	Туристско-экскурсион.	Лечебно-оздоровител.	жилье помещения	хозяйственное	не используется
X	музей библ. клуб		Сольн. санат. д/отд		учреждение торговл. промышл. склад	

## ПРИЛОЖЕНИЯ:

- Фото общего вида — 3  
 Фото фрагментов — 6  
 Генплан — (см. паспорт на комплексе).  
 Обмеры: план — 2  
           фасад — —  
           разрез — —  
 Схематический план — —  
           охранной зоны — —  
 Схема фотофиксации — I

## VI. ИСТОРИЧЕСКИЕ СВЕДЕНИЯ

- а) для памятников археологии — история возникновения, кем и когда производились разведки и раскопки, место хранения коллекций.
- для памятников истории — история возникновения: краткая характеристика событий и лиц, связи с которыми объект приобрел значение памятника.
- для памятников архитектуры и монументального искусства — автор, строитель, заказчик, история создания.

По рассказу хозяйки (Расторгуева Клавдия Кирилловна, проживает в усадьбе), амбар строил её дед, Суровцев Василий Иванович. Исходя из того, что ныне хозяйке исполнилось 80 лет, амбар можно датировать концом XIX века (возможно, 1880-90-ми годами).

- б) переустройки и утраты, изменившие первоначальный облик памятника.

Существенных перестроек и утрат не имеется. Утрачен резной вершик на входной двери (сохранились от него штабы и подтесы (фото 7)). На переднем фасаде по скатам кровли устроены новые дощатые причелны (фото 3).

- в) реставрационные работы (общая характеристика, время, автор, место хранения документации).

**Реставрационные работы не проводились.**

для памятников археологии	— характер культурного слоя, важнейшие находки.
для памятников истории	— характеристика памятника, наличие, текст и время установления мемориальной доски.
для памятников архитектуры	— основные особенности планировочной, композиционно-пространственной структуры и конструкций; характер декора фасадов и интерьеров; наличие живописи, скульптуры, прикладного искусства; строительный материал, основные габариты.
для памятников монум. иск-ва	— основные особенности композиционного и колористического решения, тексты, материал, техника, размер.

Амбар расположен перед главным домом в углу огорода и выходит передним фасадом на северо-восток, в чистый двор усадьбы (см. паспорт). Большая бревенчатая постройка под пологой двускатной самцовой кровлей; в композиции выделяется массивный залобник на переднем фасаде, нависающий над входом. Входная дверь имеет косячатое обрамление; массивный верхний косяк с ушами по верху проёма вытесан по лучку (фото 5) и ранее был прикрыт резным нащельником. Сохранились клиновидные пробки (фото 7), фиксирующие верхний косяк в срубе. По бокам дверного проема бревна сруба плавно подтесаны. В щитовой двери сохранился врезной внутренний замок секирного типа, а замочная скважина защищена ромбической накладкой с оттянутыми углами (фото 6). Перед дверью ранее существовал дощатый помост, ныне снятый. В интерьере амбар разделен на два яруса; на верхний ярус ведет лесенка у боковой южной стены, выходящая к залобнику внутри амбара. Для освещения в залобнике прорезано оконце-продух. Стены из бревен diam. 25-28 см рублены с остатком, кровли тесовая по курицам и потокам.

б) общая оценка общественной, научно-исторической и художественной значимости памятника.

Размеры амбара 3.67 на 3.61 м.

Хороший образец крестьянской хозяйственной постройки конца XIX века — четырехстенного амбара с залобником, отдается выразительной объемно-пространственной композицией, наличием двух внутренних ярусов, интересными деталями (дверной проем, оконце в залобнике и др.).

характеристика общего состояния: для памятников археологии	культурного слоя важнейших находок	хорошее	среднее	плохое	аварийное
для памятников архитектуры и истории	конструкций стен покрытий потолков пола декора фресков интерьеров		X X X X X X X		
в интерьере:	живописи скульптуры прикл. иск-ва				
для памятников монументального искусства	цоколя постаментов скульптуры архива красочного слоя				

## X. СИСТЕМА ОХРАНЫ

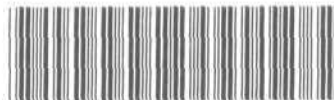
союзная	республ.	местная	не состоит
			X

а) категория охраны

б) дата и № документа о принятии под охрану

Не имеется.

в) границы охранной зоны и зоны регулирования застройки (краткое описание со ссылкой на утверждающий документ)

**Охранная зона не установлена.**

\*D000031893\*

г) балансовая принадлежность и конкретное использование в частном владении Расторгуева Степана Прокопьевича, используется для хранения имущества.

д) дата и № охранного документа

Не имеется.

Дата составления паспорта

Составитель Барановский И.О., арх.  
ф., и, о., должность или профессия

подпись

8 апреля 1990 г.

Инспектор по охране памятников

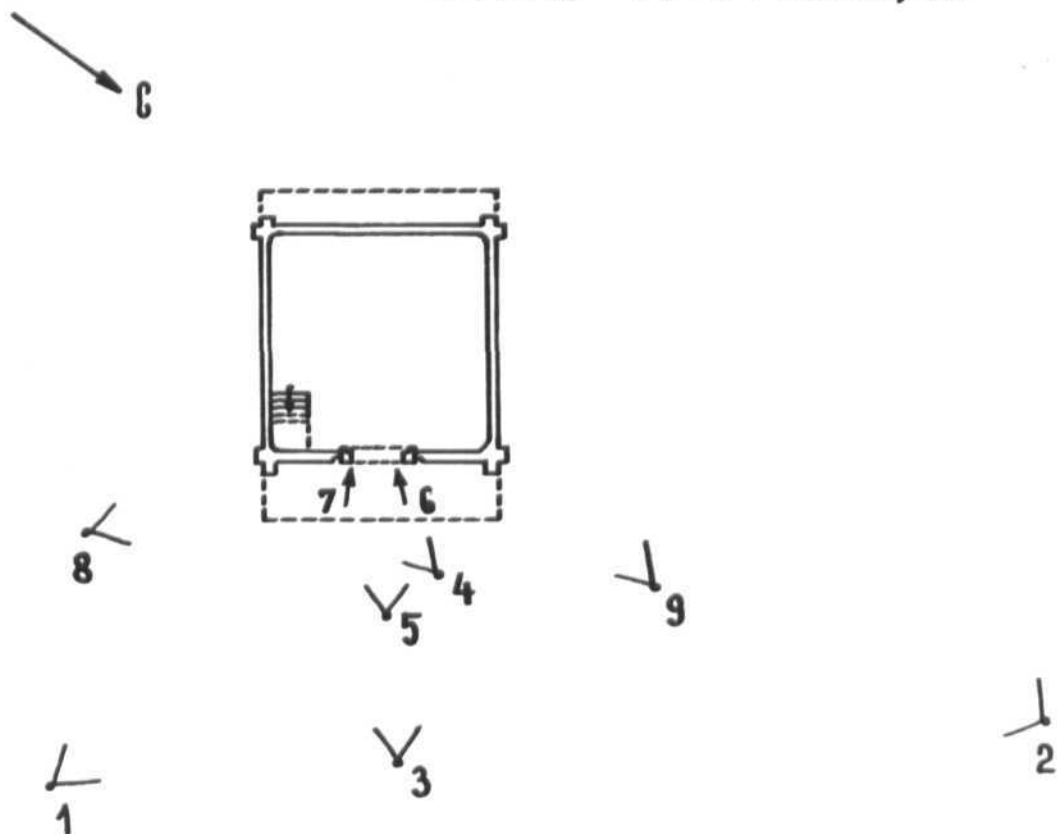
Г.А. Долидович

подпись

М. П.

ВЛАДИМИРСКАЯ ОБЛАСТЬ  
НЮКСЕНСКИЙ РАЙОН  
БРУСНОВЛАВЦКИЙ С/С  
ДЕР. МАЛАЯ ГОРКА  
УСАДЬБА РАСТВОРГЧЕВЫХ,  
АМБАР, кон. XIX в.

СХЕМА ФУНКЦИОНАЦИИ



КАШЕВАРОВА И.Ю.,  
1990 г.

ВОЛОГОДСКАЯ ОБЛАСТЬ  
НЮКСЕНСКИЙ РАЙОН  
БРУСНОВЛАВЦКИЙ С/С  
ДЕР. МАЛАЯ ГОРКА  
УСАДЬБА РАСТОРГУЕВЫХ  
АМБАР, кон. XIX в.

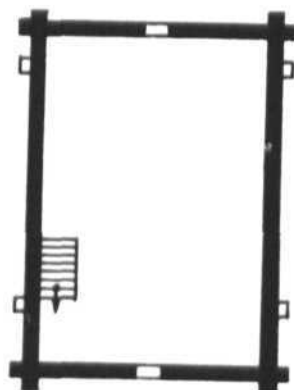
1 ЭТАЖ



КАШЕВАРОВА И.Ю.,  
1998 г.

В О Л О Г О Д С К А Я    О Б Л А С Т Ъ  
Н Ю К С Е Н С К И Й    Р А Й О Н  
Б Р У С Н О В Л О Ц К И Й    С / С  
Д Е Р . М А Л А Я    Г О Р К А  
У С А Д Ь Б А    Р А С Т О Р Г У Е В Ы Х  
А М Б А Р ,    К О Н . Х I X В .

2    Э Т А Ж



К А Ш Е В А Р О В А    И . Ю .  
1990 г .





1. Вологодская обл., Нюксенский р-н,  
Брусноволецкий с/с, д. Малая Горка.  
Усадьба Расторгуева. Амбар, кон. XIX в.  
Вид с севера. Фото Гельфера, 1989 г.





2. Вологодская обл., Нюксенский р-н,  
Брусноволоцкий с/с, д. Малая Горка.  
Усадьба Расторгуева. Амбар, кон. XIX в.  
Общий вид в группе построек.  
Фото Гельфера С.В., 1989 г.



3. Вологодская обл., Нюксенский р-н,  
Брусноволокский с/с, д. Малая Горка,  
Усадьба Расторгуева. Амбар, кон. XIX в.  
Главный фасад. Фото Гельфера С.В., 1989 г.

4  
2



4. Вологодская обл., Нюксенский р-н,  
Брусноволоцкий с/с, д. Малая Горка.  
Усадьба Расторгуева. Амбар, кон. XIX в.  
Залобник на гл. фасаде. Фото Гельфера, 1989г







5. Вологодская обл., Нюксенский р-н,  
Брусноволоцкий с/с, д. Малая Горка.  
Усадьба Расторгуева. Амбар, кон. XIX в.  
Главный фасад: дверь. Фото Гельфера, 1989 г.



6. Вологодская обл., Нюксенский р-н,  
Брусноволокский с/с, д. Малая Горка.  
Усадьба Расторгуева, Амбар, кон. XIX в.  
Личина замка. Фото Гельфера С.В., 1989 г.

4



7. Вологодская обл., Нюксенский р-н,  
Брусноволоцкий с/с, д. Малая Горка.  
Усадьба Расторгуева. Амбар, кон. XIX в.  
Главный фасад; верхник двери.  
Фото Гельфера С.В., 1989 г.



8. Вологодская обл., Нюксенский р-н,  
Брусноволецкий с/с, д. Малая Горка.  
Усадьба Расторгуева. Амбар, кон. XIX в.  
Вид залобника сбоку, Фото Гельфера, 1989г.

4





9. Вологодская Обл., Нюксенский р-н,  
Брусноволоцкий с/с, д. Малая Горка.  
Усадьба Расторгуева. Амбар, кон. XIX в.  
Поток. Фото Гельфера С.В., 1989 г.

МИНИСТЕРСТВО КУЛЬТУРЫ СССР  
 РСФСР  
 СОЮЗНАЯ РЕСПУБЛИКА

ПАМЯТНИКИ ИСТОРИИ И КУЛЬТУРЫ СССР недвижим.  
 Главное Управление по охране памятников

Адрес

наименование республиканского органа охраны  
 Вологодская обл., Нюксенский р-н, Брусноволоцкий с/с, д. Мал. Горка

АССР, край, область, район, автономная обл., национальный округ, населенный пункт

## УЧЕТНАЯ КАРТОЧКА

Усадьба Расторгуевых. Амбар.

I. НАИМЕНОВАНИЕ ПАМЯТНИКА  
 II. ТИПОЛОГИЧЕСКАЯ ПРИНАДЛЕЖНОСТЬ

памятник археологии	памятник истории	памятник архитектуры	памятник монумент. ис-ва
		2	

III. ДАТИРОВКА ПАМЯТНИКА

Конец XIX века

IV. ХАРАКТЕР СОВРЕМЕННОГО ИСПОЛЬЗОВАНИЯ

по первоначальному назначению	культурно-просветительное	туристско-экскурсионное	лечебно-оздоровительное	жилое помещения	хозяйственное	не используется
X						

сохранить существ. использ.

предлож. по использ.

V. ХАРАКТЕРИСТИКА ТЕХНИЧЕСКОГО СОСТОЯНИЯ

хорошее	среднее	плохое	аварийное
	X		
со-юзная	республика.	местная	не состоит
			X
	да	нет	
		X	

наличие утвержденной охранной зоны

VII. НАЛИЧИЕ ДОКУМЕНТАЦИИ

паспорт	фотографии	обмеры	реставрац. материалы
X	X	X	

место хранения документов

органы охраны			реставрац. мастерские		музей, архив, искусствозн.
союзный	республикан.	местный	республикан.	местный	X
	X	X			

Дата составления карточки  
 апрель 1990 г.

М. П.

Составитель

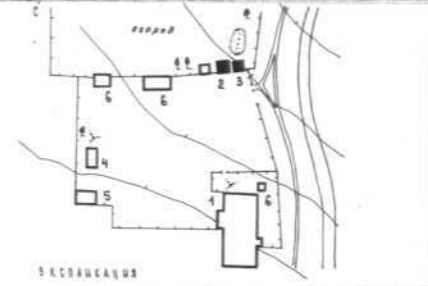
Барановский Н.Б., арх.

Старший инженер производственной группы  
 по охране памятников Г.А. Дюлидович

ф. и. о., должность или профессия, подпись



Фото или схематический план



Краткое описание

1

Амбар построен дедом хозяйки Суровцевой Василием Ивановичем в конце XIX в. (возможно, в 1880-х гг.). Расположен перед главным домом в углу огорода и выходит передним фасадом на северо-восток, в чистый двор усадьбы. Большая бревенчатая постройка под двускатной сампловой кровлей, с массивным залобником на переднем фасаде, нависающим над входом. Дверь с косячатым обрамлением по бокам окружена затесами, верхний косяк с ушами ранее был прикрыт резным нащипом. Помост перед входом не сохранился. Внутри амбар разделен на два яруса; в верхний ярус ведет внутренняя лесенка у боковой южной стены. Стены из бревен diam 25-28 см рублены с остатком, кровля тесовая. Размеры амбара 3,67 на 3,61 м.

Хороший образец крестьянской хоз. постройки конца XIX в. - четырехстенного амбара залобником, отличается выразительной композицией и интересными деталями планировки конструкции.

