

МИНИСТЕРСТВО КУЛЬТУРЫ СССР

ПАМЯТНИКИ ИСТОРИИ И КУЛЬТУРЫ СССР

(недвижимые)

5301731000

СОЮЗНАЯ РЕСПУБЛИКА _____ РСФСР _____

Мин. культуры. Главное управление охраны памятников истории и культуры.

главное управление республиканского органа охраны памятников

ПАСПОРТ

I. НАИМЕНОВАНИЕ ПАМЯТНИКА

дом СухановойII. ТИПОЛОГИЧЕСКАЯ
ПРИНАДЛЕЖНОСТЬ

архитектурно-художественный	историко-культурный	этнографическо-археологический	историко-монументальный
		2	

III. ДАТИРОВКА ПАМЯТНИКА (или дата исторического события, с которым связано возникновение памятника -- для памятных историч.)

первая половина XIX в.; 80-90-е годы XIX в.IV. АДРЕС (местонахождение) ПАМЯТНИКА Новгородская обл., г. Старая Русса,Ул. Либовхта, 1/1ул. Либовхта, 1/1

индивидуальный корпус, выходящий на ул. Либовхта

V. ХАРАКТЕР
СОВРЕМЕННОГО
ИСПОЛЬЗОВАНИЯ

по назначению, назнач. функции	культурно-просветит.	туристическо-экспозицион.	использов. подворон. фунда.	жилая-жилищная	хозяйств.-производ.	по назнач. другим
	музей библиот. клуб		бывш. экспозиц. дворца		учреждение культуры, клуба	

ПРИЛОЖЕНИЯ:

Фот. обьекта виде --	4
Фот. фрагменты --	5
Гипсы --	1
Обмеры: план --	2
фасада --	
разреза --	
Секционный или	
картграф. планы --	
Вкладыши --	3

4)	для исторического архитектур.	— историч. значение, тем п. тогда представлялись разведки и реконструкция, место здания в коллекции.
	для заметных историч.	— историч. значительные события, характерности событий и лиц, в связи с которыми объект приобрел значение памятника.
	для исторической архитектуры и архитектурного ансамбля	— автор, стилистик, эволюция, историч. стилем.

Точное время сооружения памятника и его первый владелец неизвестны. В основе своей здание существовало еще в середине XIX в. На фотография В. Ильмара 1865 г. из альбома с видами Старой Руссы фасад здания выглядит иначе, чем в настоящее время: левый фасад прорезан двумя метрическими рядами прямоугольных окон, в нижней части фасада имелась проездная арка, а над ней, на уровне 2-го этажа — тройное окно; эрлик отсутствовал, здание было покрыто высокой 2-скатной кровлей. На плане города этого же времени (1866 г.) на углу Новгородской улицы и Красного берега обозначены несколько примыкающих друг к другу каменных зданий сложной конфигурации, образующих замкнутый комплекс построек с внутренним двором, но, судя по очертаниям плана, некоторые размеры существовавшего дома не совпадают с современными. На подробном плане Старой Руссы 1901 г. памятник изображен в его современных габаритах. Исходя из этих данных, можно заключить, что здание сооружено в первой половине XIX в., но капитально перестроено, как в плане, так и по решению фасадов (а, возможно, и выстроено заново по старой основе), в конце XIX в., скорее всего в 80-90-х годах. С этой датировкой согласуется и характер архитектуры памятника. На рубеже веков дом принадлежал почетной гражданке Ольге Павловне Сухановой и использовался для жилья (одна квартира и меблированная комната). (см. пред. VII)

4) перестройки и утраты, связанные с первоначальным объектом памятника.

После Октябрьской революции здание, вероятно, по-прежнему использовалось под жилье. На фотографии конца 20-х годов видно, что балконы на лицевом фасаде уже нет.

Памятник серьезно пострадал в годы Великой Отечественной войны (характер разрушений неизвестен). Первоочередные восстановительные

4) реставрационные работы (особенно характерности, формы, цвета, и т.д. и т.д. его архивных документов). (см. пред. VII)

Реставрационные работы не проводились. Регулярно проводятся текущие и капитальные ремонты.

VII. ОПИСАНИЕ ПАМЯТНИКА

а)	для памятников архитектуры	— характер культурного слоя, внешне вид здания.
	для памятников истории	— характеристика памятника, значение, время установления мемориальной доски.
	для памятников архитектуры	— основные особенности планировочной, композиционно-пространственной структуры и конструкции; характер декора фасадов и интерьеров; наличие мозаики, скульптуры, прикладного искусства; строительный материал, основные габариты.
	для памятников монумент. искусства	— основные особенности композиционного и художественного решения; текст, материал, техника, размер.

Дом Сухановой расположен в живописном месте, на левом берегу р. Полисть, близ места, на пересечении двух улиц—Ильинехта (б. Петербургская или Новгородская) и Соловецкой набережной (б. Красный берег), среди каменной двухэтажной застройки. С одной стороны к зданию вплотную примыкает двухэтажный каменный дом Суханова, а (д.б.) с другой— здание исполкома, с западной стороны— гараж.

Памятник представляет собой средних размеров двухэтажное прямоугольное в плане здание, слегка вытянутое по оси С—Ю, с двухэтажным дворовым (западным) крылом, расположенным перпендикулярно к основному объему. Западное крыло—также прямоугольное в плане, со срезаемым юго-восточным углом.

Фасады решены в духе эклектики. Основная часть декора сосредоточена на лицевом (восточном) фасаде. В южной части фасада прорезан широкой (ширина—3,5м) проездной аркой, имеющей плоское перекрытие. (см. прод. Ул.п)

б) общая оценка общаественной, научно-исторической и художественной значимости памятника.

Памятник представляет собой характерный образец жилого здания конца XIX в., решенный в духе эклектики. Обладает интересными композиционными особенностями (дворовое крыло). Имеет определенное градостроительное значение.

VIII. ОСНОВНАЯ БИБЛИОГРАФИЯ. АРХИВНЫЕ ИСТОЧНИКИ. ИКОНОГРАФИЧЕСКИЙ МАТЕРИАЛ

1. "Материалы для оценки городских недвижимых имуществ Новгородской губернии." Том 2. г. Старая Русса. Новгород, 1901.—ГАНО, ф. 38, д. 1871, лл. 107, 217.
2. "Планы Старой Руссы". — ГАНО, ф. 107, с. 1, д. 1
3. Дореволюционные открытки и фотографии.

IX. ТЕХНИЧЕСКОЕ СОСТОЯНИЕ

характеристики общего состояния:

для металлических частей, деталей	использование оцинкованных элементов
для металлических элементов, трубы и детали	конструкций стали высотный металлов алюм детали фрезеров латунь/бронза
к конструктив	использование сталь/бронза арматура, бетон
для металлических конструкций, конструкций	алюмин использование сталь/бронза грунта арматура/бетон

коррозия	гребен	детали	конструктив
	+		
	+		
	+		
	+		
	+		

X. СИСТЕМА ОХРАНЫ

а) категория охраны

общая	дворца	частная	до объекта
		+	3

б) № и № документа в архиве для охраны № 409 и 13.01.76.

в) публичный акт на учет на основании

Список первичного учета памятников градостроительной архитектуры Новгородской области. Последняя корректировка списка - 2.01.76.

г) проект охраны памятника и зоны его охраны (проект) выдан на утверждение документ

Границы охранной зоны не разработаны.

г) Исполком Новгородского райсовета.

Отделы исполкома (райфинотдел, ЗАГС, бухгалтерия, курсы ГО), агрохимический пункт.

д) дата и № охранного документа

Составлено: В.А. Барышников, арх. АИИ-5



1956 г.

Исполнитель по охране памятника: Т.И. Бархорубова

[Handwritten signature]

[Handwritten signature]

Дом Сухановой.
Адрес: Новгородская область,
г. Старая Русса, ул. Ломоносова, 1/1

3.2 -1.34.17.

Лист I.

Продолжение 6а.

На открытке с надом Старой Руссы 1913 г. видно, что лицевой фасад здания не претерпел существенных изменений. Главным вход, перекрестный исторически козырьков, размещался на месте существующего второго или третьего фасада, ось фасада выделена парадным боковым-боссежкой на колоннах, а дверь на боковом фланжирована узкими окнами (тройное окно). В начале XX в. (точное время неизвестно) к дворовому крылу здания пристроен одноэтажный хозяйственный корпус (после 1945 г. служил конюшней).

Продолжение 216.

работы проведены в 1907 г., после чего здесь (и также в соседнем угловом доме) разместились отделы исполкома райсовета (райздравтодел, райсебес, ГОМО и т.д.). В это время к дому Сухановой с северной стороны вплотную прикмыкал большой двухэтажный каменный дом Антонова с пристройками (XIX в.), а к дворовому крылу здания с запада - каменный одноэтажный конюшня (нач. XX в.). Дом Сухановой соединялся с этими постройками.

В 1950 г. проведен капитальный ремонт, при этом изменена планировка здания (она стала более дробной). Дом Антонова разобран, на его месте построено здание исполкома.

Капитальные ремонты с незначительными перестройками и перепланировкой имели место также в 1960 и в 1963-1970 гг. В 60-х годах разобрана конюшня и на ее месте сооружена небольшой гараж.

Использование здания (отдел исполкома) не изменилось.

В настоящее время памятник существенно утрат не имеет (утрачены балконы).

Продолжение УИД.

Фасад разделен на три части; боковые трети в две оси выделены рустованными копытными и окантованы большими аттиками с лучковым завершением, ось фасада в центральной трети подчеркивалась тройным окном и балконом (утричен). Этжи на фасаде отклонены друг от друга пошироким двухступчатым карнизом с сухариками. Верхнее окно образует ритмический ряд, на первом этаже форма и размеры окон изменены при перестройках. Все оконные и дверные проемы здания, а также проездная арка имеют лучковую перемычку (кроме двух прямоугольных окон первого этажа). Оси лицевого фасада отмечены широким лучковым архивольтом, причем верхние проемы выделены замком. В основании окон проходит двухобложная горизонтальная тяга, причем верхняя тяга обработана двухступчатыми сухариками. Средняя часть фасада, ограниченная горизонтальными тягами, декорирована небольшими подоконными нишами. Фасад завершен резным карнизом, с уступчатыми пирамидообразными сухариками. Аттики, закрепленные на углах тунбами, прорезаны в центре круглым слуховым окном с обрамлением и завершены карнизом с сухариками.

Дворовые фасады решены значительно скромнее. Декором здесь служат лишь междуэтажная тяга и резный карниз с сухариками. В средней части дворового фасада основного здания сохранились металлические балконные кронштейны грубой ковки. Северный фасад дворового крыла здания был закрыт прежде примыкавшими постройками и поэтому не имеет декора (прорезан лишь двумя подоконными окнами).

Первоначальная планировка сохранилась частично. В настоящее время планировка здания - смешанного типа (на втором этаже дворового крыла - коридорного типа). Междуэтажная лестница расположена в западной части дворового крыла, основное здание сообщения между этажами не имеет.

Продолжение УИа.

Вход на первый этаж со двора, в северо-восточном углу, западное крыло имеет отдельный вход. Второй этаж основного объема сообщается с примыкающим с севера зданием и с западным крылом. Все помещения имеют плоские перекрытия с падурами и карнизамн. Кжное помещение второго этажа сообщается только с примыкающим с юга зданием.

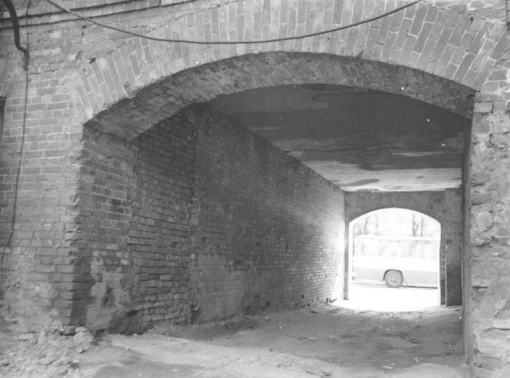
Памятник сооружен из кирпича на известковом растворе, оштукатурен и побелен (дворовые фасады не оштукатурены и не побелены). Основной размер кирпича-24,5-26x12-13x5-6 см (встречаются кирпичи толщиной 7-8 см). Покрытие двускатное, из шифера.

Основные размеры в плане: длина по лицевому фасаду-17м, ширины-13,2м; длина дворового крыла (от западного фасада основного здания)-18,2м; толщина стен- до 92 см.

















Министерство культуры СССР памятники истории и культуры СССР (недвижимые) 3.2.-I.34.I7.

Союзная республика РСФСР

Главное упр. охраны памятников истории и культу-
(наименование, местонахождение, орган охраны) ры.

Адрес

Новгородская обл., г. Старая Русса, ул. Либнехта, I/I

(АССР, край; область; район, автономная обл.; автономный округ; населенный пункт)

УЧЕТНАЯ КАРТОЧКА
Дом Суханово.

I. Наименован. памятника

Памятник археологии	Памятник истории	Памятник архитектуры	Памятник монум. ис-ва
---------------------	------------------	----------------------	-----------------------

II. Типологическая принадлежность

2

III. Датировка памятника

80-90-е годы XIX в.

IV. Характер современного использования

по первоначальному назначению	культурно-просветительное	туристско-экскурсионное	защитно-оборонительное	жилищно-бытовое	хозяйственное	не используется
					+	

Прелож по использ.

V. Характеристика технического состояния

хорошее	среднее	плохое	аварийное
	+		

VI. Категория охраны

союзная	республ.	местная	не состоит
		+	+

Налич. утверж. охранной зоны

да	нет
	+

VII. Наличие документации

Место хранения документов

Дата составления карточки

паспорт	фотография	обмеры	экспозиционные материалы
+	+	+	

1985 г.

органы охраны		реставрацион. мастерск.	музей, архив, НИИ
союзный	республикан. местный	республикан. местные	+ВНИИиск.
	+	+	

Составил В.А. Ядрышников, арх. АРМ-5

(ф. и. о. должность или профессиональная подпись)

Инспектор по охране памят. Т.Л.Верхорубова

(ф. и. о. подпись)

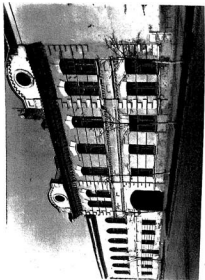


Handwritten signature of V.A. Yadrishnikov

Handwritten signature of T.L. Verkhorubova

Учетная карточка (оборотная сторона)

Фото или схематический план



Краткое описание

Дом Сухановой расположен на левом берегу р. Полисть, у моста. С юга к нему примыкает дом Суханова (XIX в.), с севера — здание исполкома. Памятник представляет собой средних размеров 2-этажное прямоугольное в плане здание с дворовым (западным) крылом. Фасады решены в духе эклектики. Почти весь декор сосредоточен на лицевом (восточном) фасаде. Фасад разделен на 3 части: боковые трети выделены рустованными лопатками и акцентированы лучковыми аттиками. В южной части фасад прорезан широкой проездной аркой. Основной мотив декора — лучковые перемычки (окон, дверей, арки, аттиков, архивольтов) и сухарики. По горизонтали фасад расчленен междуэтажной тягой с сухариками и тягами в основании окон. Окна отмечены лучковыми архивольтами (с замками или без них). Фасад завершен развитым карнизом с сухариками. На дворовых фасадах декором служит междуэтажная тяга и карниз с сухариками. Планировка — смешанного или коридорного типа. Вход — со двора. Имеется сообщение с примыкающими зданиями. Перекрытия — плоские. Памятник представляет собой характерный образец жилого здания конца XIX в., решенное в духе эклектики.