



ПРАВИТЕЛЬСТВО МОСКВЫ  
ДЕПАРТАМЕНТ КУЛЬТУРНОГО НАСЛЕДИЯ ГОРОДА МОСКВЫ

П Р И К А З

29 марта 2019 г.

№ 220

**О включении выявленного объекта культурного наследия "Дача О.С. и В.С.Смирновых, 1914 г., архитектор Д.С.Марков", расположенного по адресу: г. Москва, ул. Большая Оленья, д. 15, стр. 1, в единый государственный реестр объектов культурного наследия (памятников истории и культуры) народов Российской Федерации в качестве объекта культурного наследия регионального значения (памятника), об утверждении границ его территории и предмета охраны**

В соответствии со статьями 3.1, 18 Федерального закона от 25 июня 2002 г. № 73-ФЗ "Об объектах культурного наследия (памятниках истории и культуры) народов Российской Федерации", постановлением Правительства Москвы от 27 октября 2015 г. № 700-ПП "Об утверждении Положения о включении выявленного объекта культурного наследия в единый государственный реестр объектов культурного наследия (памятников истории и культуры) народов Российской Федерации в качестве объекта культурного наследия регионального значения или объекта культурного наследия местного (муниципального) значения", с учетом протокола заседания секции № 2 "Государственный учет объектов культурного наследия города Москвы" Научно-методического совета при Департаменте культурного наследия города Москвы от 27 февраля 2019 г. № 80 **приказываю:**

1. Согласиться с заключением (актом) государственной историко-культурной экспертизы от 19 декабря 2018 г., выполненным аттестованным экспертом по проведению государственной историко-культурной экспертизы М.В.Нащокиной (приказ Министерства культуры Российской Федерации от 20 января 2016 г. № 212), содержащим вывод об обоснованности включения выявленного объекта культурного наследия "Дача О.С. и В.С.Смирновых, 1914 г., архитектор Д.С.Марков", расположенного по адресу: г. Москва, ул. Большая Оленья, д. 15, стр. 1, в единый государственный реестр объектов культурного наследия (памятников истории и культуры) народов Российской Федерации в качестве объекта культурного наследия регионального значения (памятника).



2. Включить выявленный объект культурного наследия "Дача О.С. и В.С.Смирновых, 1914 г., архитектор Д.С.Марков", расположенный по адресу: г. Москва, ул. Большая Оленья, д. 15, стр. 1 в единый государственный реестр объектов культурного наследия (памятников истории и культуры) народов Российской Федерации в качестве объекта культурного наследия регионального значения (памятника) с наименованием "Дача О.С. и В.С.Смирновых, 1915 г., архитектор Д.С.Марков".

3. Утвердить границы территории объекта культурного наследия регионального значения (памятника) "Дача О.С. и В.С.Смирновых, 1915 г., архитектор Д.С.Марков", расположенного по адресу: г. Москва, ул. Большая Оленья, д. 15, стр. 1, согласно приложению 1 к настоящему приказу.

4. Утвердить режим использования территории объекта культурного наследия регионального значения (памятника) "Дача О.С. и В.С.Смирновых, 1915 г., архитектор Д.С.Марков", расположенного по адресу: г. Москва, ул. Большая Оленья, д. 15, стр. 1, согласно приложению 2 к настоящему приказу.

5. Утвердить предмет охраны объекта культурного наследия регионального значения (памятника) "Дача О.С. и В.С.Смирновых, 1915 г., архитектор Д.С.Марков", расположенного по адресу: г. Москва, ул. Большая Оленья, д. 15, стр. 1, согласно приложению 3 к настоящему приказу.

6. Исключить выявленный объект культурного наследия "Дача О.С. и В.С.Смирновых, 1914 г., архитектор Д.С.Марков" из перечня выявленных объектов культурного наследия города Москвы.

7. Признать утратившими силу пункты 2 и 3 приказа Департамента культурного наследия города Москвы от 29 марта 2018 г. № 248 "О включении объекта, обладающего признаками объекта культурного наследия, расположенного по адресу: г. Москва, ул. Большая Оленья, д. 15, стр. 1, в перечень выявленных объектов культурного наследия города Москвы и об утверждении границ его территории, а также об отказе во включении в перечень выявленных объектов культурного наследия города Москвы объекта, обладающего признаками объекта культурного наследия, расположенного по адресу: г. Москва, ул. Большая Оленья, д. 15, стр. 4А".

8. Контроль за выполнением настоящего приказа возложить на заместителя руководителя Департамента культурного наследия города Москвы – главного археолога города Москвы Л.В.Кондрашева.

Руководитель

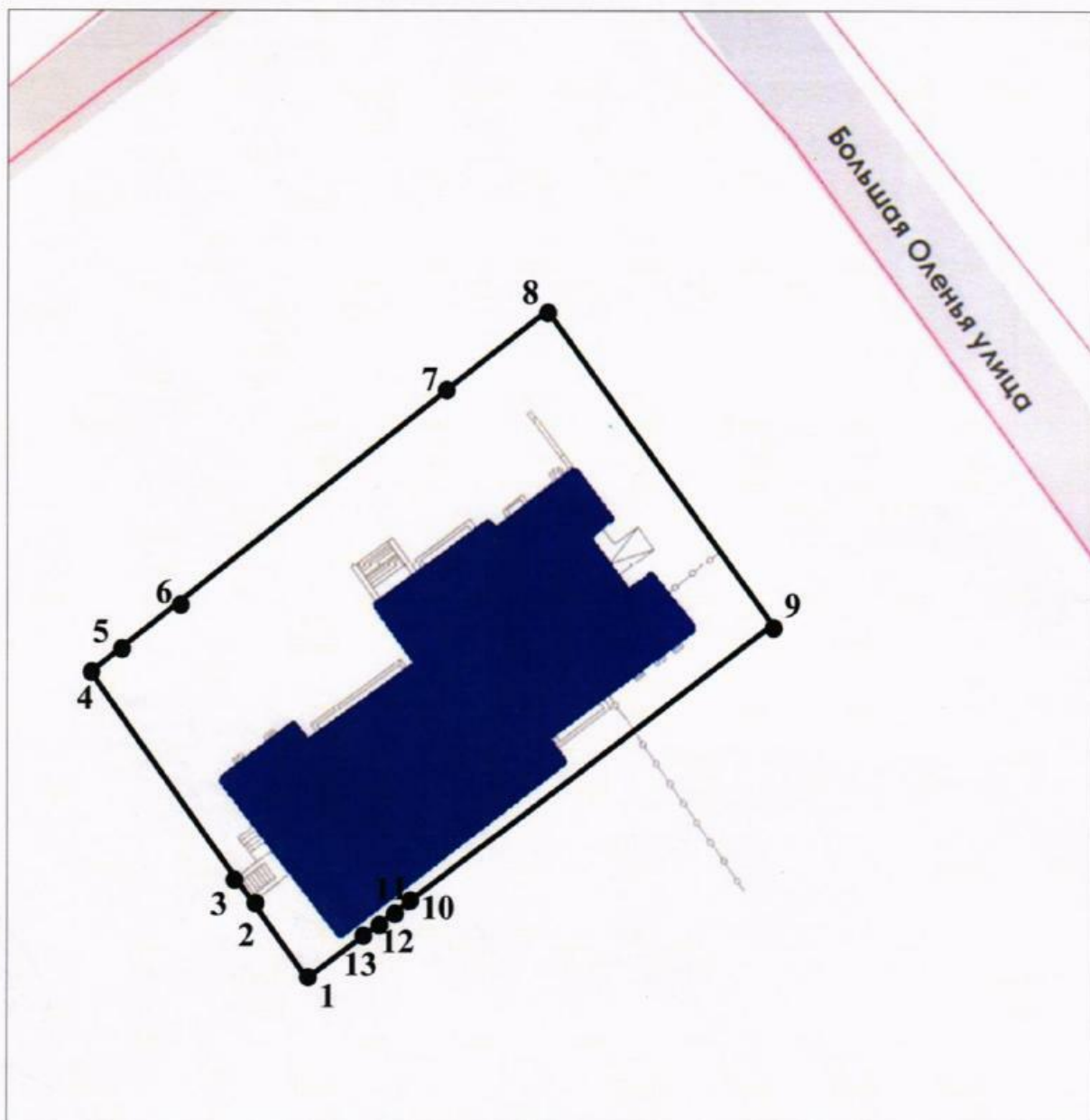


А.А.Емельянов

Приложение 1  
к приказу Департамента  
культурного наследия города Москвы  
от "29" марта 2019 г. № 220



**Границы территории объекта культурного наследия  
регионального значения (памятника)  
"Дача О.С. и В.С.Смирновых, 1915 г., архитектор Д.С.Марков",  
расположенного по адресу: г. Москва, ул. Большая Оленья, д. 15, стр. 1**

**1. Графическое описание местоположения границ территории  
объекта культурного наследия**





**Условные обозначения:**

-  - границы территории объекта культурного наследия;
- **1** - характерные (поворотные) точки границ территории объекта культурного наследия;
-  - объект культурного наследия.

**2. Перечень координат характерных (поворотных) точек границ территории объекта культурного наследия**

Обозначение характерной (поворотной) точки	Координаты характерных (поворотных) точек в местной системе координат (МСК)	
	X	Y
1	12098,49	15830,97
2	12093,74	15837,73
3	12092,18	15839,76
4	12079,54	15857,52
5	12082,1	15859,57
6	12087,51	15863,65
7	12110,48	15882,22
8	12119,3	15888,9
9	12139,12	15861,77
10	12107,17	15837,36
11	12106,33	15836,72
12	12104,55	15835,35
13	12103,68	15834,68
1	12098,49	15830,97

**Режим использования территории  
объекта культурного наследия регионального значения (памятника)  
"Дача О.С. и В.С.Смирновых, 1915 г., архитектор Д.С.Марков",  
расположенного по адресу: г. Москва, ул. Большая Оленья, д. 15, стр. 1**

На территории объекта культурного наследия:

1. Разрешается:

1.1. Проведение работ по сохранению объекта культурного наследия или его отдельных элементов, сохранению историко-градостроительной или природной среды объекта культурного наследия, в том числе устройство современных сходов и ступеней, пандусов, подпорных стенок откосов и ограждений.

1.2. Проведение изыскательских, проектных, земляных, хозяйственных и иных работ, осуществление которых не может ухудшить состояние объекта культурного наследия, нарушить его целостность и сохранность.

1.3. Озеленение и благоустройство территории.

1.4. Прокладка и реконструкция (ремонт, капитальный ремонт) дорог и элементов их обустройства, а также инженерных коммуникаций и сооружений, не нарушающие целостность объекта культурного наследия и не создающие угрозы его повреждения, разрушения или уничтожения, угрозы пожара.

1.5. Проведение археологических полевых работ.

1.6. Освоение подземного пространства в соответствии с проектом приспособления объекта культурного наследия к современному использованию при условии отсутствия негативного влияния на сохранность данного объекта культурного наследия в его исторической среде.

1.7. Ведение хозяйственной деятельности, не противоречащей требованиям обеспечения сохранности объекта культурного наследия и позволяющей обеспечить функционирование объекта культурного наследия в современных условиях.

2. Обеспечивается:

2.1. Запрет или ограничение движения транспортных средств в случае, если движение транспортных средств создает угрозу нарушения целостности и сохранности объекта культурного наследия.

2.2. Доступность объекта культурного наследия в целях его экспонирования, сохранения его традиционного визуального восприятия

с основных видовых точек и смотровых площадок.

2.3. Реализация мер пожарной безопасности.

2.4. Реализация мер экологической безопасности.

2.5. Защита объекта культурного наследия от динамических воздействий.

3. Запрещается:

3.1. Проведение строительных работ, за исключением работ по сохранению объекта культурного наследия или его отдельных элементов, сохранению историко-градостроительной или природной среды объекта культурного наследия.

3.2. Искажение традиционных характеристик эволюционно сложившейся композиции застройки исторического владения.

3.3. Искажение характеристик природного ландшафта, композиционно связанного с объектом культурного наследия.

---



**Предмет охраны**  
**объекта культурного наследия регионального значения (памятника)**  
**"Дача О.С. и В.С.Смирновых, 1915 г.. архитектор Д.С.Марков",**  
**расположенного по адресу: г. Москва, ул. Большая Оленья, д. 15, стр. 1**

Предметом охраны объекта культурного наследия являются:

местоположение здания 1915 года, его роль в композиционно-планировочной структуре парка Сокольники (согласно схеме предмета охраны);

объемно-пространственная композиция разновысотного, сложной формы в плане здания с подвалом и полуподвалом, включая прямоугольную в плане башню (согласно схеме предмета охраны), в том числе высотные отметки по венчающим карнизам;

крыши 1915 года, их конфигурация, слуховое окно, высотные отметки по конькам, характер кровельного покрытия;

композиционное решение и архитектурно-художественное оформление фасадов здания с башней 1915 года, в том числе местоположение, форма, размер, оформление оконных и дверных проемов, колонны, пилястры и полуколонны ионического ордера, ниши, ограждающие парапеты оконных проемов, декорированные балясинами, круглые медальоны с барельефами на античную тему, проемы в виде широких арок на колоннах, парадный вход в виде профилированного портала с прямоугольным сандриком, декоративный картуш, лучковый фронтон, угловой руст, прямоугольные наличники, кронштейны, междуэтажный и венчающий карнизы, в том числе с дентикулами (согласно схеме предмета охраны);

материал и характер отделки фасадных поверхностей 1915 года, включая штукатурку по кирпичной кладке и угловой руст;

колористическое решение фасадов 1915 года;

пространственно-планировочная структура интерьеров 1915 года в пределах капитальных стен и перекрытий (согласно схеме предмета охраны);

капитальные стены и перекрытия 1915 года, их конструкция и материал (согласно схеме предмета охраны);

декоративное оформление интерьеров 1915 года, включая ниши, колонны ионического ордера в вестибюле, полуколонны и пилястры коринфского ордера, кессонированный потолок столовой, лепной декор (уточняется в процессе реставрационных работ);

лестницы 1915 года, их местоположение и конструкция, а также декоративное оформление парадной лестницы (согласно схеме предмета охраны);

характер оформления столярных заполнений оконных и дверных проемов 1915 года.

Изменение предмета охраны может быть осуществлено в порядке и случаях, предусмотренных законодательством об объектах культурного наследия (уточняется в процессе реставрации).

---



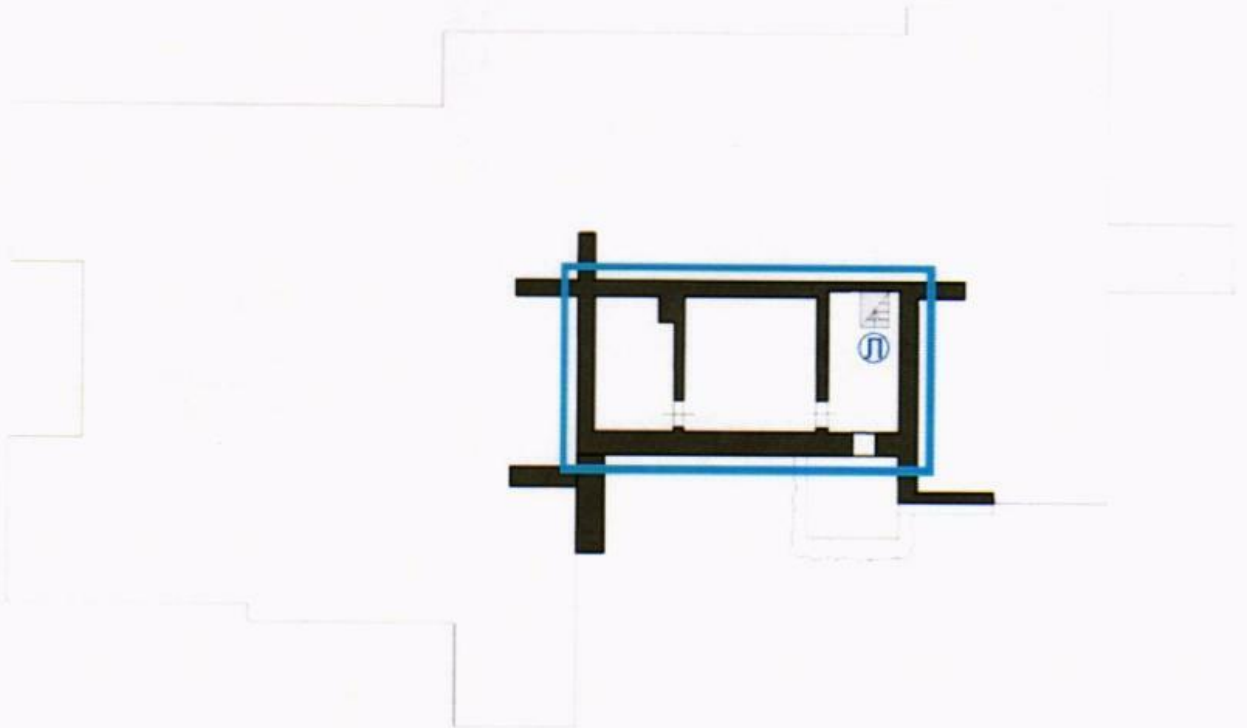
Приложение  
к предмету охраны объекта культурного  
наследия регионального значения  
(памятника) "Дом  
О.С. и В.С.Смирновых, 1915 г.,  
архитектор Д.С.Марков",  
расположенного  
по адресу: г. Москва, ул. Большая  
Оленья, д. 15, стр. 1

**Схема предмета охраны объекта культурного наследия регионального значения (памятника) "Дача О.С. и В.С.Смирновых, 1915 г., архитектор Д.С.Марков", расположенного по адресу: г. Москва, ул. Большая Оленья, д. 15, стр. 1**

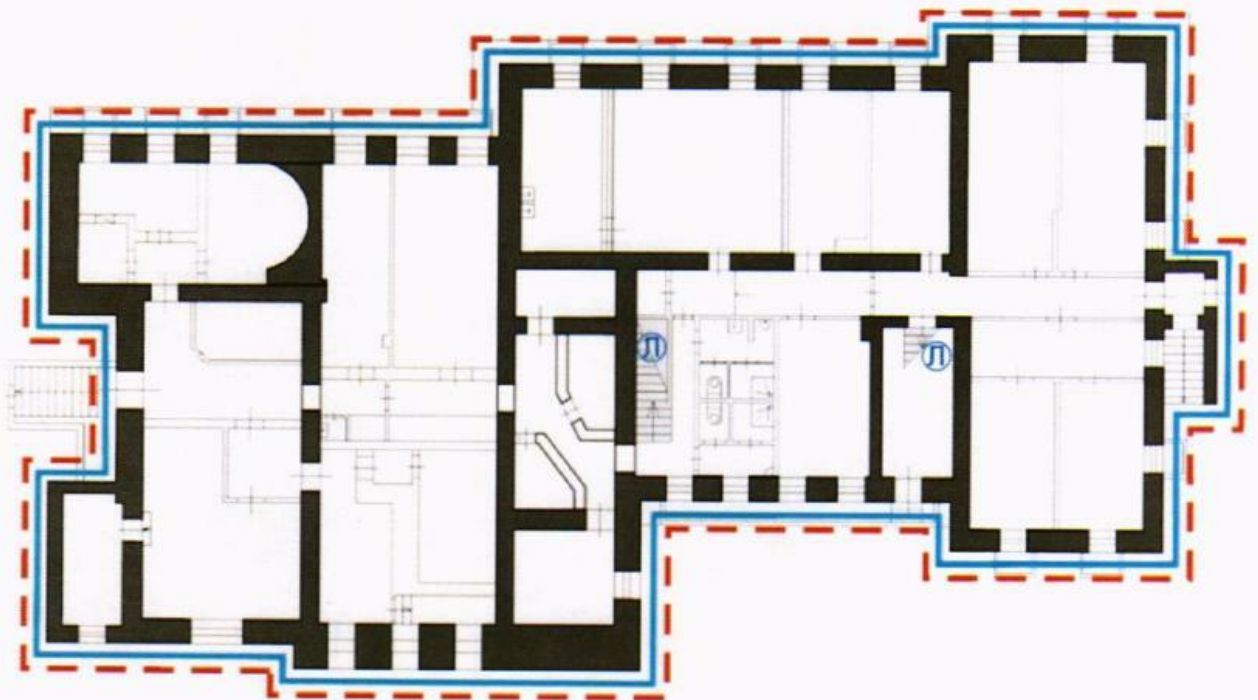
### 1. Местоположение здания



## 2. План подвала

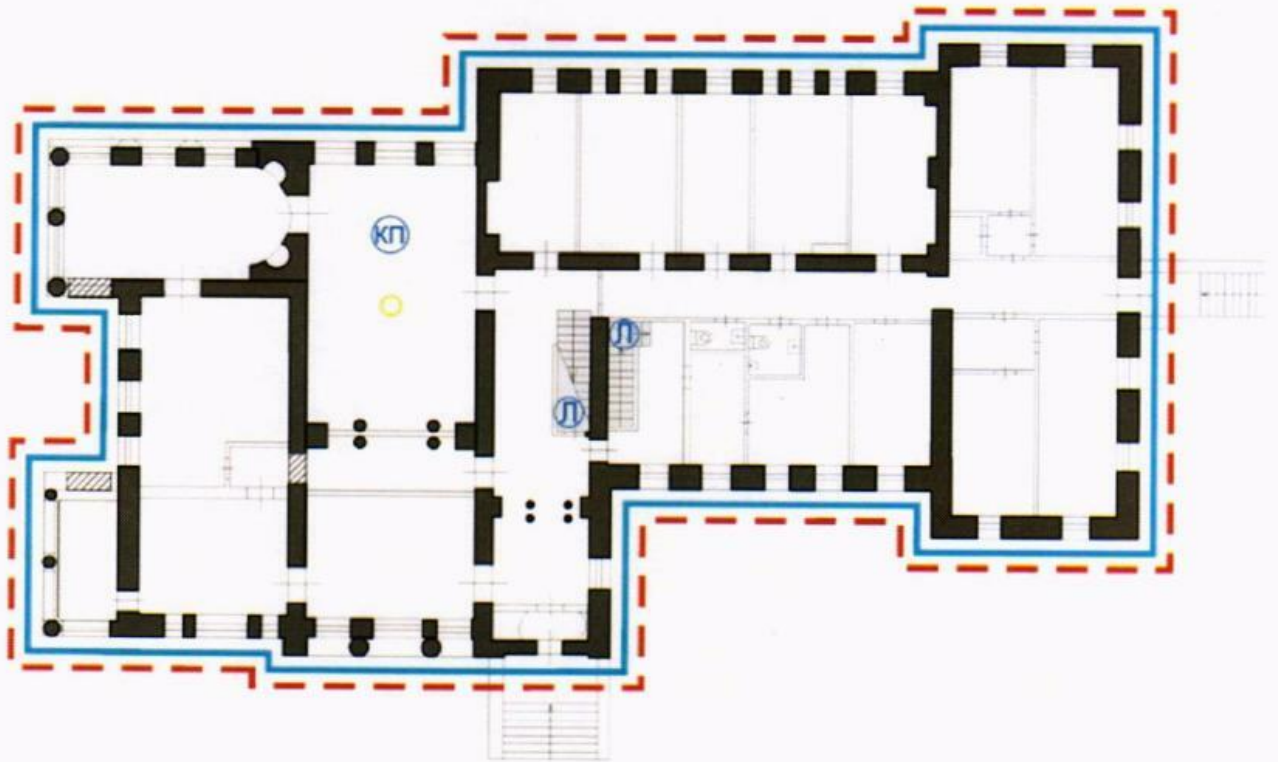


## 3. План полуподвала





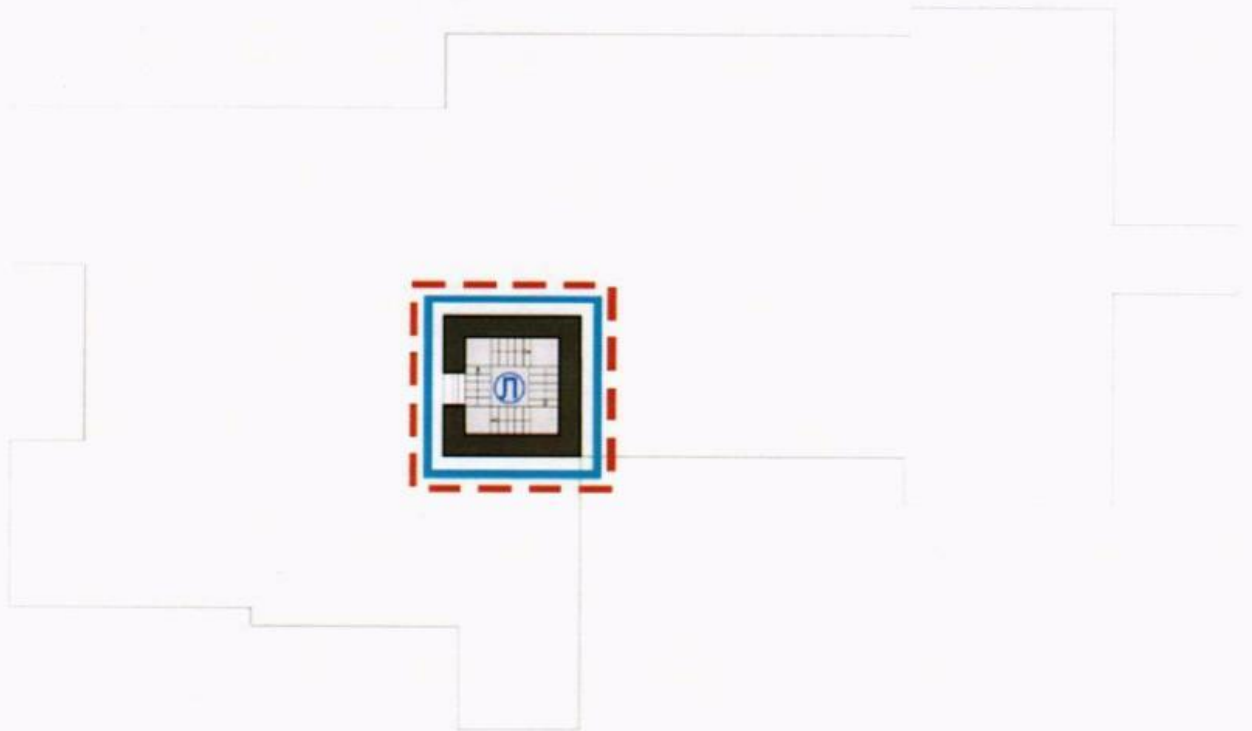
## 4. Первый этаж



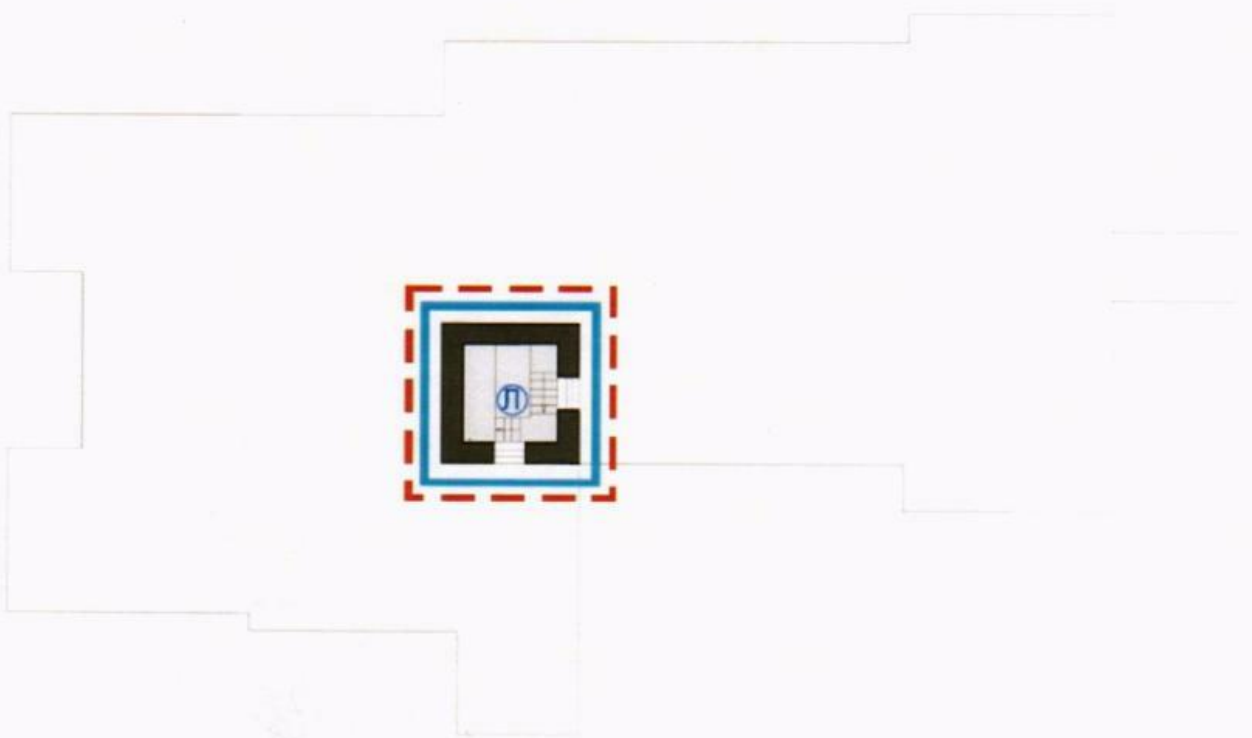
## 5. Второй этаж



**6. Третий этаж**











**7. Четвертый этаж**





**Условные обозначения:**

-  – объект культурного наследия регионального значения (памятник) "Дача О.С. и В.С.Смирновых, 1915 г., архитектор Д.С.Марков";
-  – объемно-пространственная композиция разновысотного, сложной формы в плане здания с подвалом и полуподвалом, включая прямоугольную в плане башню;
-  – композиционное решение и архитектурно-художественное оформление фасадов здания с башней 1915 года;
-  – пространственно-планировочная структура интерьеров 1915 года в пределах капитальных стен и перекрытий;
-  – капитальные стены 1915 года;
-  – кессонированные потолки;
-  – лестницы 1915 года;
-  – лепной декор.
-