

7710138004

МИНИСТЕРСТВО КУЛЬТУРЫ СССР

3.4.(5).462/6-I.32.I

индекс

ПАМЯТНИКИ ИСТОРИИ И КУЛЬТУРЫ СССР (недвижимые)

МИН-ВО КУЛЬТУРЫ РСФСР. ГОСУДАРСТВЕННАЯ ИНСПЕКЦИЯ ПО ОХРАНЕ ПАМЯТНИКОВ ИСТОРИИ И КУЛЬТУРЫ. ГОС. ИНСПЕКЦИЯ ПО ОХРАНЕ ПАМЯТНИКОВ АРХИТЕКТУРЫ И РАДИАСТРОИТЕЛЬСТВА
(наименование республиканского органа охраны памятников)
 СОЮЗНАЯ РЕСПУБЛИКА РСФСР
 Г. МОСКВЫ

ПАСПОРТ

I. НАИМЕНОВАНИЕ ПАМЯТНИКА Симонов монастырь. Ворота южные

II. ТИПОЛОГИЧЕСКАЯ ПРИНАДЛЕЖНОСТЬ

памятник археологии	памятник истории	памятник архитектуры	памятник монумент. иск-ва
		4.(5).	

III. ДАТИРОВКА ПАМЯТНИКА (или дата исторического события, с которым связано возникновение памятника — для памятников истории)

1640-е гг.

IV. АДРЕС (местонахождение) ПАМЯТНИКА Москва, Пролетарский р-н, Восточная ул., д.4
(АССР, край, область, район, автономная обл., национальный округ; населенный пункт; пути подъезда)

V. ХАРАКТЕР СОВРЕМЕННОГО ИСПОЛЬЗОВАНИЯ

по первонач. назначению	культурно-просветит.	туристско-экскурсион.	лечебно-оздоровительн.	жилые помещения	хозяйственное	не используется
	музей библ. клуб		больн. санит. д/отд.		учреждение торгов. промыш. склад	

ПРИЛОЖЕНИЯ:

Фото общего вида — 4
 Фото фрагментов — 8
 Генплан —
 Обмеры: план — 3
 фасад —
 разрез —
 Схематический план
 охранной зоны —
 Вкладыши — 2 л. к п.п. VI д, VII а

VI. ИСТОРИЧЕСКИЕ СВЕДЕНИЯ

а)	для памятников археологии	— история возникновения, кем и когда производились разведки и раскопки, место хранения коллекций.
	для памятников истории	— история возникновения: краткая характеристика событий и лиц, в связи с которыми объект приобрел значение памятника.
	для памятников архитектуры и монументального искусства	— автор, строитель, заказчик, история создания.

Построены одновременно со стенами и башнями монастыря, отстраивавшимися в 1640-х годах.

В сер. XIX в. (после 1839 г.) с севера к воротам были пристроены небольшие двухэтажные каменные кельи "для уединенного жития", в связи с чем был заложен проезд ворот, изменены объемно-планировочная структура и фасады трехрусного объема ворот.

После революции до начала реставрационных работ 1957 г. использовались как служебные и жилые помещения.

В настоящее время в здании, приспособленном под административные помещения, находится дирекция объединения "Росмонументискусство".

Утрачено функциональное и композиционное значение в ансамбле. Первоначальный объем искажен пристройкой сер. XIX в., скрывшей северный фасад, а также современной одноэтажной каменной пристройкой, примыкающей к северному фасаду ворот, стене монастыря и Кузнечной башне. Проезд ворот заложен; входная дверь западного фасада в палатку над проездом переделана в окно; также заложены часть бойниц и стрельниц верхнего боя, двери на обходные галереи стен, окно 3 этажа западного фасада; наружная южная арка проезда переделана в окно; по проекту приспособления сохранено позднее окно 2 эт. в центре южного фасада над бывшей аркой проезда. /см. вкладыш № 1/

Реставрационные работы (общая характеристика, время, автор, место хранения документации) 1963 г. — исследования и реставрация по проекту реставрации и приспособления, выполненному арх. Г. К. Игнатьевым. В выявленном древнем объеме восстановлена часть первоначальных конструкций (арки и своды проезда ворот, междуэтажный и венчающий карнизы, часть окон). Элементы, которые не могли быть восстановлены в первоначальных формах, выявлены в кирпичной кладке (стрельницы, бойницы, дверной проем).

VII. ОПИСАНИЕ ПАМЯТНИКА

а) для памятников археологии	— характер культурного слоя, важнейшие находки,
для памятников истории	— характеристика памятника, наличие, текст и время установления мемориальной доски,
для памятников архитектуры	— основные особенности планировочной, композиционно-пространственной структуры и конструкций; характер декора фасадов и интерьеров; наличие живописи, скульптуры, прикладного искусства; строительный материал, основные габариты,
для памятников монумент. иск-ва	— основные особенности композиционного и колористического решения; тексты, материал, техника, размер.

Небольшое каменное трехъярусное здание бывших ворот с арочным проездом в первом ярусе расположено между башнями "Дуло" и Кузнечной с внутренней стороны южного прясла монастырской стены.

Компактное прямоугольное в плане здание вытянуто по оси север-юг и состоит из двух разновысотных объемов. Древнее ядро здания — прямоугольный в плане трехэтажный объем, перекрытый четырехскатной вальмовой крышей с небольшими полицами. К нему с севера примыкает квадратный в плане двухэтажный объем пристройки XIX в., перекрытый двускатной крышей с шипом над северным фасадом. С востока к зданию примыкает одноэтажная современная пристройка, скрывающая восточный фасад древней части здания в уровне I этажа.

Вход в здание, расположенный в средней части западного фасада, ведет в узкое помещение лестницы с I-го на 2-й этаж, которая отделяет древнюю южную часть здания от северной пристройки XIX в.

Восстановленная реставрацией в основных своих элементах, легко прослеживается первоначальная объемно-пространственная структура. Делившийся по высоте на три яруса, объем ворот в I-м ярусе имел перекрытый коробовым сохранившимся сводом проезд, который закрывался герсами и двумя парами навесных створов.

Во втором ярусе была расположена караульня со входом с западного фасада; сейчас в нее попадают с площадки 2-го этажа внутренней лестницы. По южной стене эта палатка сохранила частично заложенную арочную нишу, куда поднималась решетка герсов.

Третий ярус соответствует уровню обходной галереи стен. Вероятно, прежде, как и сейчас, в него попадали со 2-го яруса небольшой деревянной лестницей, а также сходовой галерей стен. Конструкции трех окон верхнего яруса с четвертями для приставных колод — в сочетании с прямыми без четвертей и подставов для столярного заполнения проемов дверей на ходовые галереи — дают основание предположить, что проход вдоль стен отделялся деревянной перегородкой от теплой части палатки.

С) общая оценка общественной, научно-исторической и художественной значимости памятника.

/СМ. ВКЛАДЫШ НА/

Существенный элемент ансамбля Симонова монастыря — одного из интереснейших примеров русского крепостного зодчества.

VIII. ОСНОВНАЯ БИБЛИОГРАФИЯ, АРХИВНЫЕ ИСТОЧНИКИ, ИКОНОГРАФИЧЕСКИЙ МАТЕРИАЛ.

См. паспорт на "Ансамбль"

IX. ТЕХНИЧЕСКОЕ СОСТОЯНИЕ

характеристика общего состояния:
для памятников археологии

культурного слоя
важнейших находок

для памятников архитек-
туры и истории

конструкций
стен
покрытий
потолков
пола
декора фасадов
интерьеров

в интерьере:

живописи
скульптуры
прикл. иск-ва

для памятников мону-
ментального искусства

цоколя
постаumenta
скульптуры
грунта
красочного слоя

хорошее	среднее	плохое	аварийное
+			
+			
+			
+			
	+		
	+		

X. СИСТЕМА ОХРАНЫ

а) категория охраны

союзная	республ.	местная	не состоит
	+		

б) дата и № документа о принятии под охрану

Решение Совета Министров РСФСР

№ 624 от 4. XII-1974 г.

в) границы охранной зоны и зоны регулирования застройки (краткое описание со ссылкой на утверждающий документ)

См. паспорт на "Ансамбль"

г) балансовая принадлежность и конкретное использование

приспособлено под административное

д) дата и № охранного документа

462

помещение

Дата составления паспорта

ноябрь

83
197 г.

Составитель

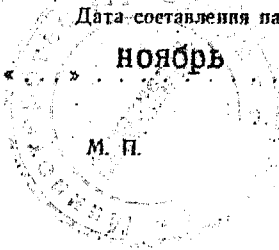
арх. А.П. Денискина

(ф. и. о., должность или профессия)

(подпись)

Инспектор по охране памятников

(подпись)



М. П.

(Handwritten signature)

Вкладыш № I

Москва, Пролетарский р-н,
ул. Восточная, д. 4

Симонов монастырь,
Ворота южные

1640-е гг.

VI.б) продолжение

Утрачены первоначальная крыша, створы ворот, герсы, столярные заполнения окон и дверей, скобянка, деревянное перекрытие между 2-м и 3-м ярусами.

VII.а) продолжение

Планировка пристройки XIX в. проста: капитальные стены I эт. и деревянные перегородки 2 эт. делят пристройку на несколько прямоугольных смежных помещений.

Южный фасад ворот, восстановленный реставрацией, имеет близкую к первоначальной композицию. Он включен в линию южного фасада крепостной стены, не нарушает шага бойниц, стрельниц и совпадает с фасадом стены в горизонтальных членениях простого цоколя и полуваля в основании машикулей.

В центре фасада - невысокая гладкая без обрамления трехцентровая арка бывшего проезда, переделанного в окно. Ширина арки - 2,6 м.

Объем надвратных помещений для стражи выделен по фасаду лишь возвышающейся над зубцами стены на 8 рядов кладки стеной, завершённой простым венчающим карнизом.

Западный и восточный фасады древнего объема имеют в основном облик, близкий к первоначальному.

Верхний ярус западного фасада отделен от нижних горизонтальной тягой, по профилю идентичной венчающему карнизу. В уровне 2-го яруса гладкая поверхность стены прорезана арочным проемом окна, переделанным из входа в надвратное помещение караульни. Простое прямоугольное обрамление проема, состоящее из неглубокой рамочки, служило притвором для навесного полотна двери. Два небольших арочных реставрированных окна 3-го яруса также обрамлены прямоугольными простыми рамками.

Вероятно, первоначально к западному фасаду примыкала наружная деревянная лестница, которая вела к дверям 2-го и 3-го ярусов и на ходовую галерею.

Восточный фасад древней части здания имеет идентичные междуэтажную тягу, венчающий карниз и оформление окна 3-го яруса.

Западный, северный и южный фасады пристройки XIX в. сходны между собой. Они имеют гладкую неоштукатуренную поверхность стен, простой венчающий карниз из двух плоских полочек, гладкие белокаменные цоколи из 1-2 рядов белого камня и простые прямоугольные окна без обрамлений с белокаменной непрофилированной подоконной доской.

Междуэтажные и чердачные перекрытия во всех частях здания, за исключением проезда, плоские деревянные. Проезд перекрыт коробовым сводом. Перемички реставрированных арок проезда, оконных и дверных проемов - арочные трехцентровые; в пристройке XIX в. перемички плоские клинчатые со стороны фасада и лучковые со стороны интерьера.

Фундаменты ленточные - из белокаменного буга, в основании стен - из рядов грубоотесанных блоков белого камня.

Стены древней части сложены из кирпича размером 6,5-7 x 13,5-14 x 27 см на известковом растворе русской кладкой с затиркой швов. Стены пристройки - из кирпича размером 7 x 14,5-15 x 27,5 см.

/см. вкладыш № 2/

Вкладыш № 2

Москва, Пролетарский р-н
ул. Восточная, д. 4

Симонов монастырь,
Ворота южные

1640-е гг.

УП. а) продолжение № I

Кровли - из листового покрашенного масляной краской железа по деревянным стропилам и обрешетке. Полы - деревянные дощатые, покрытые линолеумом, на площадках лестницы и в санузлах - из метлахской плитки. Скрытая современными полом, в проезде ворот сохранилась первоначальная выстилка крупными белокаменными плитами.

Лестница с I-го на 2-й этаж - железобетонная по металлическим косурам; на 3-й этаж - деревянная.

Столярные заполнения окон и дверей - деревянные. Одно окно 3-го этажа западного фасада сохранило первоначальную кованую решетку - прямую в пропуск из круглого прута. Подставы проезда и окон - кованые металлические.

Декор фасадов выполнен в кирпиче и белом камне.

Стены изнутри оштукатурены и покрашены клеевой краской.

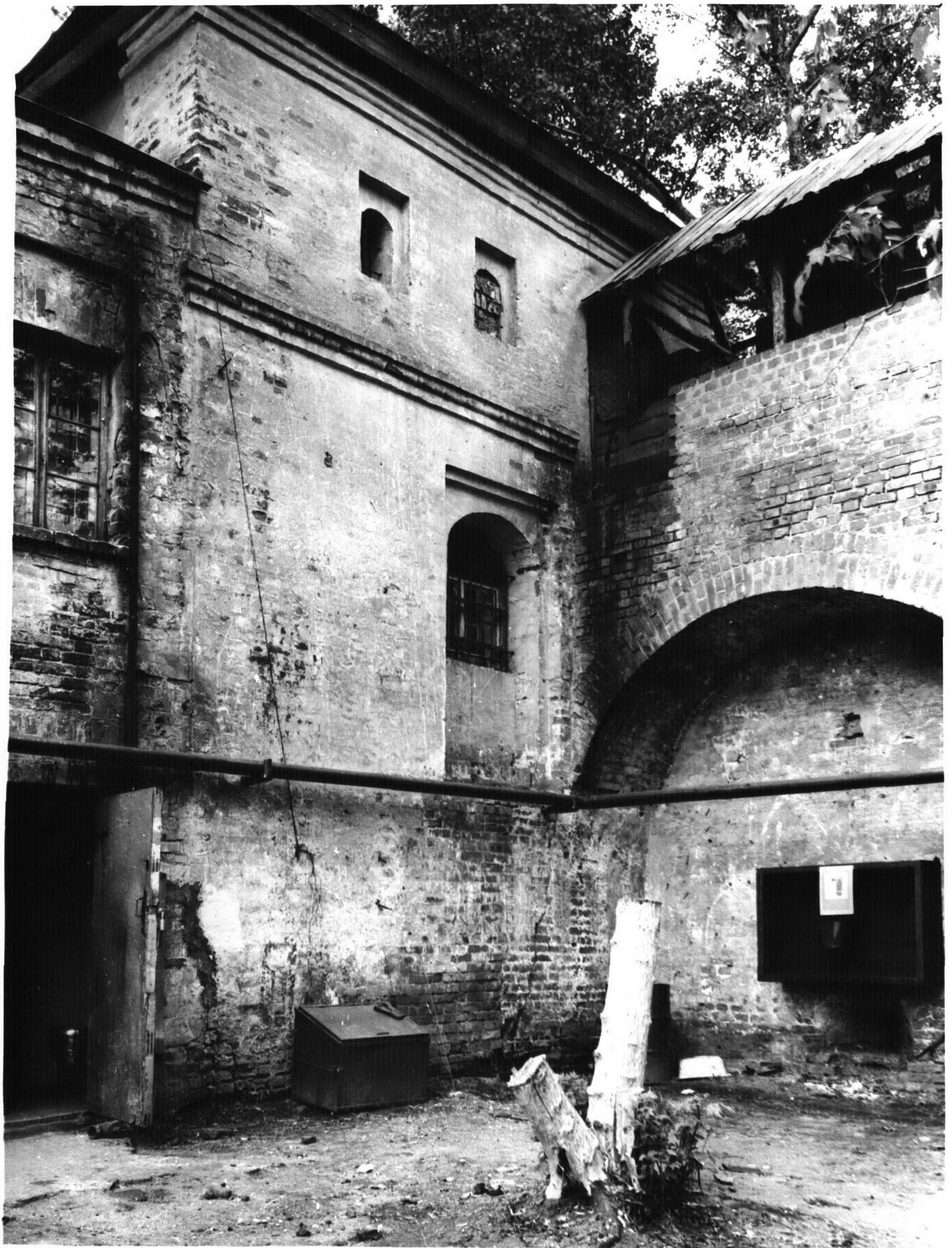
Помещения имеют скромный декор: гладкоштукатуренные и покрашенные стены, гладкие полотна современных дверей, простые столярные заполнения окон. Крепостная стена со стороны интерьера сохранила в надвратном помещении 2-го этажа полукруглую нишу для подъема гербов, а в помещении 3-го этажа - ниши заложённых бойниц и варниц.



















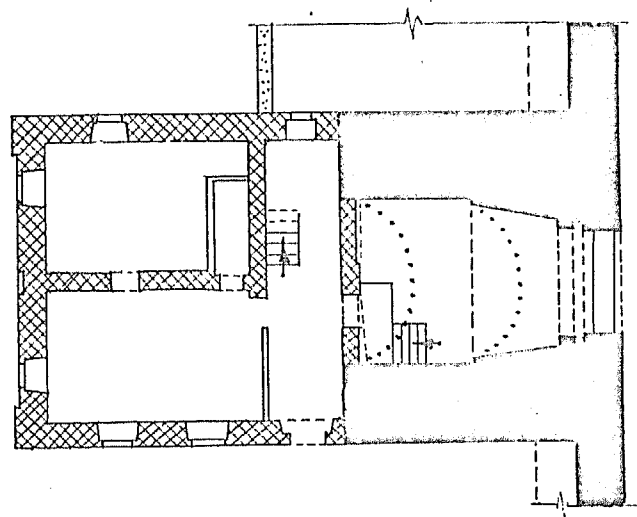


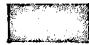




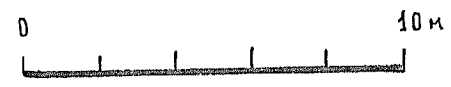


Москва Пролетарский р-н
Симонов монастырь, 1379-1830 гг.
Ворота Южные, 1640-е гг.
Восточная ул. дом 4.

1 ЭТАЖ



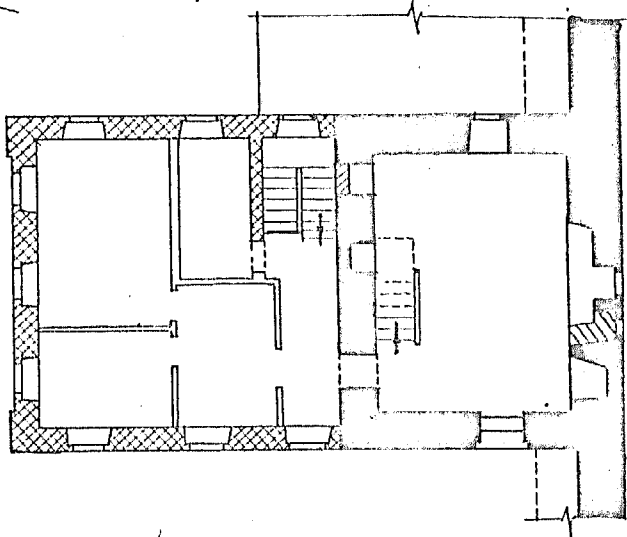
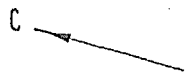
-  1640-е гг.
-  - 2-я пол. XIX в.
-  1960-е гг.



МОСПРОЕКТ - 2
МАСТЕРСКАЯ № 13
АЛЕКО О.А.
1983 г.

Москва Пролетарский р-н
Симонов монастырь, 1379-1830 гг.
Ворота южные, 1640-е гг.
Восточная ул. дом 4.

2 ЭТАЖ



□ - 1640-е гг.
▨ - 2-я пол. XIX в.

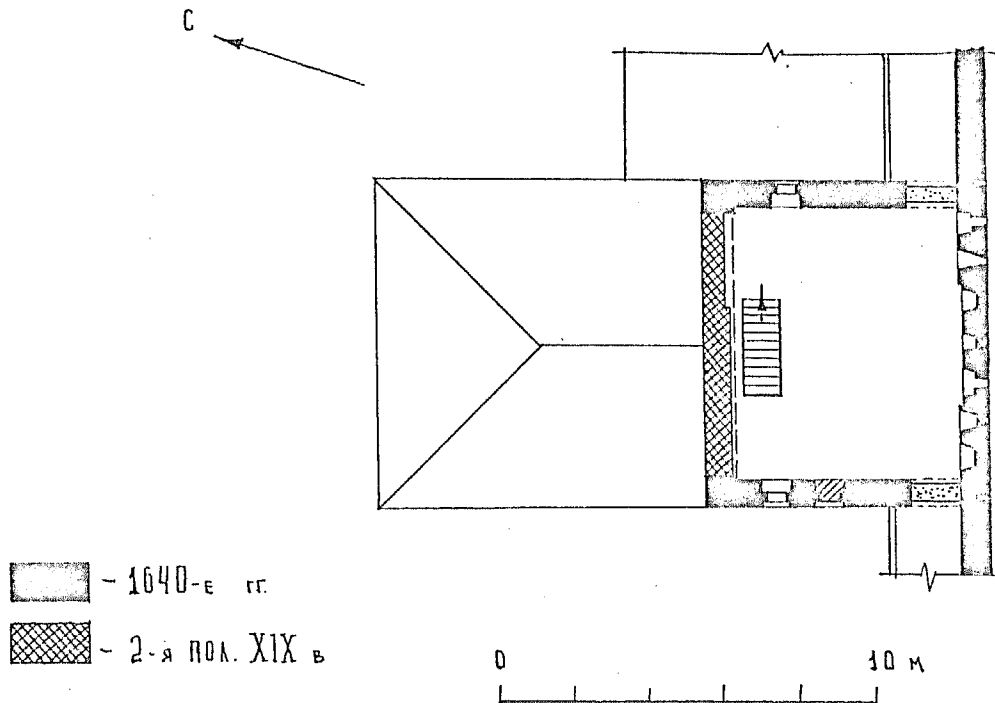


2

МОСПРОЕКТ - 2
МАСТЕРСКАЯ № 13
АЛЕКО В.А.
1983 г.

Москва - Пролетарский р-н
Симонов монастырь, 1379-1830 гг.
Ворота Южные, 1640-е гг.
Восточная ул. дом 4.

3 этаж



МОСПРОЕКТ - 2
МАСТЕРСКАЯ № 13
АЛЕКО О.А.
1983 г.

УЧЕТНАЯ КАРТОЧКА (оборотная сторона)

Фото или схематический план



Краткое описание

Построены одновременно со стенами и башнями монастыря, отстраивавшимися в 1640-х гг.

В 1840-х гг. заложен проезд, с север пристроены двухэтажные кельи.

Небольшой каменный двухэтажный по северной части и трехэтажный по южной части прямоугольный в плане объем примыкает к юго-западному прелу монастырской стены волизи Кузнечной башни. Древнее ядро ворот включено в современный объем здания. Первоначально делившийся по высоте на три яруса, объем ворот в I-м ярусе имел перекрытый коробовым сводом проезд, который закрывался герсами и двумя парами навесных створов. Во втором ярусе была караульня, в третьем, имевшем выходы на ходовую галерею стен - палатка.

Южный фасад включен в линию монастырской стены.

Реставрационными работами восстановлен простой декор фасадов - рамочные наличники окон и дверей, простые венчающий и междуэтажный карниз.

3.4(5).462/6-1.32.1

МИНИСТЕРСТВО КУЛЬТУРЫ СССР ● ПАМЯТНИКИ ИСТОРИИ И КУЛЬТУРЫ СССР (недвижимые)
 СОЮЗНАЯ РЕСПУБЛИКА РСФСР Мин-во культуры РСФСР. Гл. упр. по охр. и исполь-
 зов. памятников и культуры. ЦИОИ г. Москвы

Адрес Москва, Пролетарский р-н, Восточная ул., д. 4

(АССР, край, область; район, автономная обл.; национальный округ; населенный пункт)

УЧЕТНАЯ КАРТОЧКА

I. НАИМЕНОВАНИЕ ПАМЯТНИКА **Симонов монастырь. Ворота южные**

II. ТИПОЛОГИЧЕСКАЯ ПРИНАДЛЕЖНОСТЬ

памятник археологии	памятник истории	памятник архитектуры	памятник монумент. ис-ва
		4(5)	

III. ДАТИРОВКА ПАМЯТНИКА **1640-е гг.**

IV. ХАРАКТЕР СОВРЕМЕННОГО ИСПОЛЬЗОВАНИЯ

по первоначальному назначению	культурно-просветительное	туристско-экскурсионное	лечебно-оздоровительн.	жилое помещения	хозяйст-венное	не исполь-зуется
					+	

предлож. по использа.

V. ХАРАКТЕРИСТИКА ТЕХНИЧЕСКОГО СОСТОЯНИЯ

	хорошее	среднее	плохое	аварийное
		+		

VI. КАТЕГОРИЯ ОХРАНЫ

	союзная	республ.	местная	не состоит
	+	+		

волящие утвержденной охранной зоны

да	нет
	+

VII. НАЛИЧИЕ ДОКУМЕНТАЦИИ

паспорт	фотографии	обмеры	реставрационные материалы
+	+	+	+

место хранения документов

Дата составления карточки
 «...» НОЯБРЬ 197 г.
 М. П.

органы охраны			реставрационные мастерские		Музей, архив, ВНИИ Искусствовн.
союзный	республикан.	местный	республикан.	местные	
+	+	+		+	

Составитель **арх. Денискина А. П.**
 (Ф., и., о., должность или профессия, подпись)

Инспектор по охране памятников _____
 (Ф., и., о. подпись)

Денискина

