



ПРАВИТЕЛЬСТВО МОСКВЫ
ДЕПАРТАМЕНТ КУЛЬТУРНОГО НАСЛЕДИЯ ГОРОДА МОСКВЫ

РАСПОРЯЖЕНИЕ

30 мая 2014 г.

509

№ _____

О согласии с заключением (актом) государственной историко-культурной экспертизы

В соответствии с постановлением Правительства Российской Федерации от 15 июля 2009 г. № 569 "Об утверждении Положения о государственной историко-культурной экспертизе", постановлением Правительства Москвы от 3 августа 2010 г. № 671-ПП "Об утверждении Положения о порядке включения выявленного объекта культурного наследия в Единый государственный реестр объектов культурного наследия (памятников истории и культуры) народов Российской Федерации в качестве объекта культурного наследия регионального значения":

1. Согласиться с заключением (актом) государственной историко-культурной экспертизы, выполненным аттестованным экспертом по проведению государственной историко-культурной экспертизы А.Л.Баталовым (приказ Росохранкультуры от 10 декабря 2010 г. № 448, приказ Министерства культуры Российской Федерации от 24 февраля 2012 г. № 135) (далее – акт государственной историко-культурной экспертизы; прилагается к настоящему распоряжению), содержащим вывод об обоснованности включения объекта, обладающего признаками объекта культурного наследия, "Жилой дом, 1880 г." по адресу: ул. Каланчевская, д. 24 (далее – объект экспертизы) в единый государственный реестр объектов культурного наследия (памятников истории и культуры) народов Российской Федерации в качестве объекта культурного наследия регионального значения (памятника) с наименованием "Жилой дом, 1830-е гг., конец XIX в.", а также предложения по предмету охраны объекта культурного наследия, границе и режиму использования его территории.

2. Отнести объект экспертизы к выявленным объектам культурного наследия и включить его в Список выявленных недвижимых объектов историко-культурного наследия.

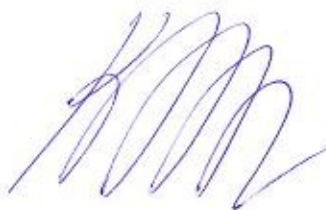
3. Утвердить границу территории выявленного объекта культурного наследия, режим использования земельного участка, расположенного в границе территории выявленного объекта культурного наследия, согласно приложениям 1.1, 1.2 и 2 к акту государственной историко-культурной экспертизы.

4. Подготовить и внести на утверждение в установленном порядке в Правительство Москвы проект решения о включении выявленного объекта культурного наследия в единый государственный реестр объектов культурного наследия (памятников истории и культуры) народов Российской Федерации в качестве объекта культурного наследия регионального значения.

5. Внести соответствующие изменения в Городской реестр недвижимого культурного наследия и Историко-культурный опорный план города Москвы.

6. Контроль за выполнением настоящего распоряжения возложить на заместителя руководителя Департамента культурного наследия города Москвы А.А.Емельянова.

Руководитель

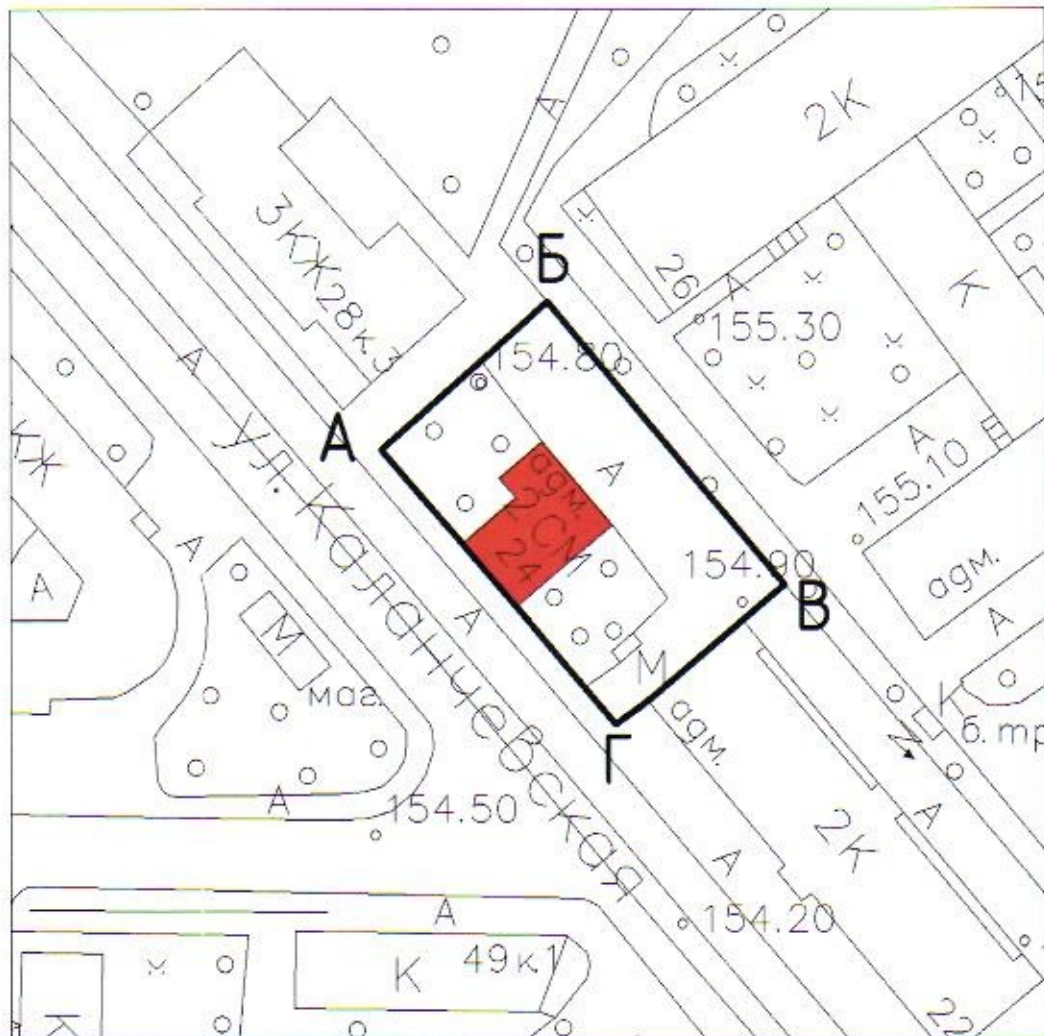


А.В.Кибовский

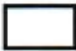
Приложение 1.1
к Акту государственной
историко-культурной экспертизы


Схема границ территории объекта культурного наследия регионального значения (памятника)

«Жилой дом, 1830-е гг., конец XIX в.»
Адрес: ул. Каланчевская, д. 24



Условные обозначения:

 - граница территории объекта культурного наследия регионального значения (памятника)

 - объект культурного наследия регионального значения (памятник):
«Жилой дом, 1830-е гг., конец XIX в.»



Баталов А.Л.

Приложение 1.2
к Акту государственной
историко-культурной экспертизы

**Описание границ территории объекта культурного наследия
регионального значения (памятника)**


«Жилой дом, 1830-е гг., конец XIX в.»

Адрес: ул. Каланчевская, д. 24

Граница территории объекта культурного наследия регионального значения (памятника) проходит на северо-восток по ограде (литеры А-Б), далее идет на юго-восток по внутривортовой территории (литеры Б-В), затем следует на юго-запад по внутривортовой территории (литеры В-Г), далее проходит на северо-запад вдоль Каланчевской улицы (литеры Г-А).

Координаты характерных точек в
местной системе координат
(МСК)

X	Y
9303.55	12454.36
9323.62	12472.02
9352.15	12438.28
9335.61	12424.35
9331.83	12421.57
9319.90	12435.53
9313.36	12443.17
9303.55	12454.36



Баталов А.Л.

Приложение 2
к Акту государственной
историко-культурной экспертизы

Режим использования земельных участков в границах территории
объекта культурного наследия регионального значения (памятника)

«Жилой дом, 1830-е гг., конец XIX в.»

Адрес: ул. Каланчевская, д. 24

- сохранение объекта культурного наследия посредством проведения ремонтно-реставрационных работ, направленных на обеспечение его физической сохранности, в том числе работ по консервации, ремонту, реставрации памятника или ансамбля, приспособлению для современного использования, а также научно-исследовательских, изыскательских, проектных и производственных работ, научно-методического руководства, технического и авторского надзора на основании письменного разрешения и задания на проведение работ по сохранению объекта культурного наследия, и в соответствии с документацией, согласованной органом исполнительной власти, уполномоченным в области охраны объектов культурного наследия. В случае если при проведении работ по сохранению объекта культурного наследия затрагиваются конструктивные и другие характеристики надежности и безопасности данного объекта культурного наследия, такие работы проводятся в соответствии с требованиями Федерального закона № 73-ФЗ от 25.06.2002 г. и Градостроительного кодекса Российской Федерации;

- запрещение или ограничение движения транспортных средств на территории объекта культурного наследия, в случае если движение транспортных средств создает угрозу нарушения его целостности и сохранности;

- консервация и ремонт исторически ценных градоформирующих объектов с применением методов реставрации, направленных на сохранение и восстановление утраченных элементов фасадов и интерьеров;

- снос диссонирующих объектов;

- работы по озеленению и благоустройству территории;

- обеспечение мер пожарной безопасности объекта культурного наследия;

- обеспечение мер экологической безопасности объекта культурного наследия;

- защита объекта культурного наследия от динамических воздействий;

- работы по прокладке и реконструкции дорожных и инженерных коммуникаций, земляные, землеустроительные, мелиоративные и иные работы, не нарушающие целостность объекта культурного наследия и не создающую угрозы его повреждения, разрушения или уничтожения, угрозы пожара, проведение археологических работ.



Баталов А.Л.

- освоение подземного пространства и его допустимые параметры определяются проектом приспособления объекта культурного наследия к современному использованию при условии отсутствия негативного влияния на сохранность данного объекта культурного наследия в его исторической среде, а также отсутствия опасности для жизни или здоровья человека и окружающей среды.

В рамках данного режима запрещается размещение рекламы, временных построек, киосков, проч.

