

МИНИСТЕРСТВО КУЛЬТУРЫ СССР

Индекс

ПАМЯТНИКИ ИСТОРИИ И КУЛЬТУРЫ СССР  
(недвижимые)

1600133000

СОЮЗНАЯ РЕСПУБЛИКА РСФСРМинистерство культуры. Государственная инспекция по охране памятников  
(наименование республиканского органа охраны памятников)  
истории и культуры.

## П А С П О Р Т

I. НАИМЕНОВАНИЕ ПАМЯТНИКА ДОМ ЗАБИНАII. ТИПОЛОГИЧЕСКАЯ  
ПРИНАДЛЕЖНОСТЬ

памятник археологии	памятник истории	памятник архитектуры	памятник монумент. иск-ва
		2	

III. ДАТИРОВКА ПАМЯТНИКА (или дата исторического события, с которым связано возникнове-  
ние памятника — для памятников истории)Нач. XX векаIV. АДРЕС (местонахождение) ПАМЯТНИКА ТАССР, г. Казань

(ТАССР, край, область, район, автономная обл.,

ул. Бутлерова, 14

национальной округ; населенный пункт; путь подъезда)

V. ХАРАКТЕР  
СОВРЕМЕННОГО  
ИСПОЛЬЗОВАНИЯ

по перво- нач. назна- чению	культурно- просветит.	туристско- экскурсион.	лечебно- оздорови- тельн.	жилые помещения	хозяйст- венное	не исполь- зуется
музей библ. клуб			+		учреждение торгов. промышлен. слад	

ПРИЛОЖЕНИЯ:

Фото архивн. материалов - 2

Фото общего вида — 2

Фото фрагментов — 23

Генплан —

Обмеры: план — I

фасад —

разрез —

Схематический план

охранной зоны —

## VI. ИСТОРИЧЕСКИЕ СВЕДЕНИЯ

а)	для памятников археологии	— история возникновения, кем и когда производилась разведка и раскопки, место хранения коллекций.
	для памятников истории	— история возникновения; краткая характеристика событий и лиц, в связи с которыми объект приобрел значение памятника.
	для памятников архитектуры и монументального искусства	— автор, строитель, заказчик, история создания.

Дом, первоначально принадлежавший Забнину, был построен в нач. XX в.

(Датировка — на основании визуального обследования).

б) перестройки и утраты, изменившие первоначальный облик памятника.

К южному фасаду здания примыкает поздняя (сооруженная, вероятно, в 1920–30 гг.) кирпичная односкатная пристройка, в нее из дома пробит дверной проем.

в) реставрационные работы (общая характеристика, время, автор, место хранения документации)

Не проводились

## VII. ОПИСАНИЕ ПАМЯТНИКА

а)	для памятников археологии	— характер культурного слоя, важнейшие находки.
	для памятников истории	— характеристика памятника, наличие, текст и время установления мемориальной доски.
	для памятников архитектуры	— основные особенности планировочной, композиционно-пространственной структуры и конструкции; характер декора фасадов и интерьеров; наличие живописи, скульптуры, прикладного искусства; строительный материал, основные габариты.
	для памятников монумент. иск-ва	— основные особенности композиционного и колористического решения; тексты, материал, техника, размер.

Дом Забнина расположен в центральной части города на ул. Бутлерова (бывш. Ново-Горшечной), выходит к ней главным северным фасадом.

Здание двухэтажное с полуподвальным этажом. Кирпичная кладка скрыта под цементной обмазкой. Асимметрия планировочной структуры здания характерна для архитектуры нач. XX в. План схематично может быть описан как два прямоугольника с перпендикулярными продольными осями, примыкающие друг к другу северо-западным и северо-восточным углами. В настоящее время на обоих этажах существует коридорная система. Объемно-пространственная композиция довольно компактна. Лишь с некоторых точек зрения представляется более дробной. Вертикальная доминанта — повышенная по отношению ко всему зданию северо-западная часть, в которой находится главный вход в особняк. Второй вход — через сильно выступающий ризалит на западном фасаде восточного корпуса. Северный фасад этого корпуса украшает одноэтажный трехгранный эркер, помещенный на невысокой террасе. Перекрытия плоские, по металлич. балкам, с деревянн. запольнением. Кровля железная.

Декор довольно сухой, включает стилизованные готические формы. Высокий козыль прорезан огнями подвала. Наиболее декорированы уличные фасады западного корпуса, остальные фасады особняка практически гладкие.

Окна — прямоугольные в первом этаже и со стрельчатой перемычкой во втором, заглублены по отношению к стене, что объединяет их вертикально. Между каждой парой окон помещены квадратные филенки с орнаментом. Над окнами второго этажа — круглые медальоны. Выше проходит пояс стилизованных машикулей. Углы здания закреплены широкими лопатками и увенчаны своего рода высокими пинаклями. Завершает здание низкие пилоны, разделенные зубцами. Над главным входом расположен балкон. Входная башня завершена орнаментированным парапетом.

В бывш. парадных комнатах, расположенных в западной части здания на I эт., карнизы стен и потолки украшены лепниной. В других помещениях (на I-м и 2-м этажах) имеются простые профилированные карнизы. Полы вестибюля уложены керамической плиткой, в остальных помещениях — паркетные. Интерес представляют сохранившиеся первоначальные остекленные двери — лакированные резные в вестибюле (форма двери главного входа заимствована из архитектуры ислама) и окрашенная в белый цвет балконная (со стрельчатым готическим завершением).

Во дворе дома находится, по-видимому, одновременная хозяйственная постройка. Основные габариты здания в плане: 28 x 32 м.

б) общая оценка общественной, научно-исторической и художественной значимости памятника.

Здание представляет собой интересный пример стилизации готических форм в архитектуре начала XX века.

## VIII. ОСНОВНАЯ БИБЛИОГРАФИЯ, АРХИВНЫЕ ИСТОЧНИКИ, ИКОНОГРАФИЧЕСКИЙ МАТЕРИАЛ

Дореволюционные открытия. — Архив Госмузея ТАССР. (Фонд открыток).

## XI. ТЕХНИЧЕСКОЕ СОСТОЯНИЕ

характеристика общего состояния:

для памятников археологии	культурного слоя важнейших находок				
для памятников архитектуры и истории	конструкций стен покрытий потолков пола декора фасадов интерьеров	+			
в интерьере:	живописи скульптуры прикл. ис-ва	+	+		
для памятников монументального искусства	цоколя постаменты скульптуры грунта красочного слоя	+	+		

хорошее	среднее	плохое	аварийное

## X. СИСТЕМА ОХРАНЫ

а) категория охраны

союзная	республ.	местная	не состоит
		+	+

б) дата и № документа о принятии под охрану

пост. от ИИАСР №601 от 23.X.81

в) границы охранный зоны и зоны регулирования застройки (краткое описание со ссылкой на утверждающий документ)

Не установлены.



\*D000019426\*

г) балансовая принадлежность и конкретное использование

**Клиника офтальмологии**

д) дата и № охранного документа

Дата составления паспорта

Составитель: **Андреева Е.Б., искусствовед**  
(ф. и. о., должность или профессия)

8 1975 г.



Инспектор по охране памятников

(подпись)

## ЗДАНИЕ ГЛАЗНОЙ КЛИНИКИ.

/ул.Бутлерова 14/

Особняк казанского промышленника Злобина / ныне здание глазной клиники/ был построен в 1915г. на его средства и по его заказу.

В конце XIX века - начале XX века в связи с развитием промышленности, транспорта, торговли выработался новый тип зданий, оттеснивший на задний план усадебные дома, дворцы и административные здания. В это время дома - дворцы больших городских усадеб сменяются особняками, меньшими по размерам, не имеющими ни былой широты композиции, ни анфилад парадных залов, ни обширного парадного двора перед главным фасадом. Главное значение приобретают жилые помещения, и былая парадность уступает место бытовому комфорту.

Примером архитектуры того периода является особняк Злобина. В архитектуре особняка уже нельзя найти каких-либо чётких и определённых приёмов, т.к. на архитектуру того периода оказало влияние не только изменение стиля в котором оно строилось, но и влияние вкусов и потребностей заказчика.

Особняк представляет собой двухэтажное кирпичное здание с цокольным этажом. На его архитектуру оказало влияние своеобразное "готическое" течение русской архитектуры, распространённое в XIX веке в провинциальных усадьбах.

В плане здание можно разделить на два объёма: центральный, близкий к квадрату объём, фасад которого выходит на красную линию улицы и заглублённый прямоугольный объём вытянутый вглубь участка. Внутренняя планировка характерна большим количеством смежных помещений. Вход в здание располагается сбоку и представляет собой выступающий от основной плоскости фасада объём.

Применение готических элементов, восточных мотивов в архитектуре фасада, а также многогранных и закруглённых элементов в плане говорит о смешении стилей в зависимости от вкусов заказчика. Готические по форме окна второго этажа со сложным рисунком переплёта и простые, лаконичные проёмы первого этажа объединяются на фасаде, способствуя зрительному восприятию высоты здания. Применение восточных мотивов в обработке фасада объясняется стремлением придать архитектуре здания парадный и в то же время национальный оттенок. Это мы видим в резных орнаментированных вставках под окном, в ограждении балконов и парапета, в круглых световых окнах со сложным рисунком переплёта, в решении входной части. Монументальность зданию придаёт завершающий мощный карниз с парапетом.

По своей значимости здание является одним из представителей архитектуры модерна начала XX века.















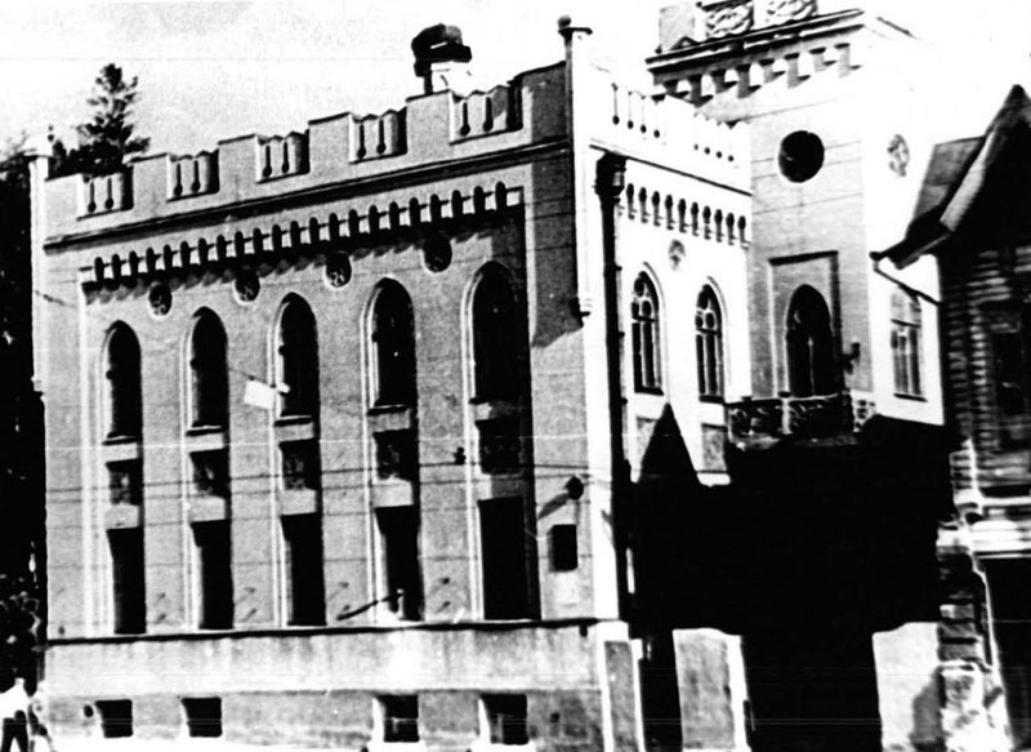






















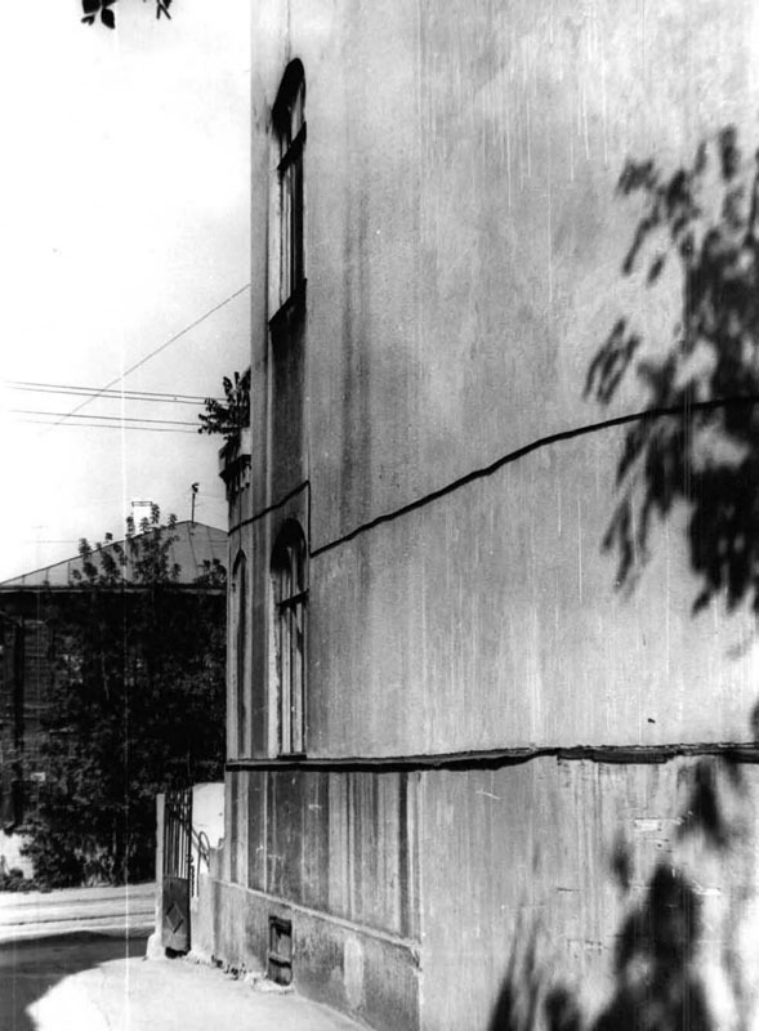
























МИНИСТЕРСТВО КУЛЬТУРЫ СССР ● ПЯМЯТНИКИ ИСТОРИИ И КУЛЬТУРЫ СССР (недвижимые) 3.2. - I.66.I.

СОЮЗНАЯ РЕСПУБЛИКА РСФСР Гос. инспекция по охране памятников

Адрес ТАССР, г. Казань, ул. Бутлерова, 14

[АССР, край, область, автономная обл., национальный округ; населенный пункт]

### УЧЕТНАЯ КАРТОЧКА

I. НАИМЕНОВАНИЕ ПАМЯТНИКА ДОМ ЗАБИНА

II. ТИПОЛОГИЧЕСКАЯ ПРИНАДЛЕЖНОСТЬ

памятник археологии	памятник истории	памятник архитектуры	памятник монумент ис-ва
		2	

III. ДАТИРОВКА ПАМЯТНИКА начало XX века

IV. ХАРАКТЕР СОВРЕМЕННОГО ИСПОЛЬЗОВАНИЯ

по перво-начальному назначению	культурно-просветительное	туристско-экскурсионное	лечебно-оздоровительное	жилище	документально-используется	не используется
			+			

предлож. по использ. \_\_\_\_\_

V. ХАРАКТЕРИСТИКА ТЕХНИЧЕСКОГО СОСТОЯНИЯ

хорошее	среднее	плохое	аварийное
+			

VI. КАТЕГОРИЯ ОХРАНЫ

союзная	республ.	местная	не состоит
		+	+

наличие утвержденной охранной зоны \_\_\_\_\_

да	нет
	+

VII. НАЛИЧИЕ ДОКУМЕНТАЦИИ

паспорт	фотографии	обмеры	реставрационные материалы
+	+	+	

Дата составления карточки 8 IX 1970 г.

органы охраны			реставрационные мастерские		музей, архив.
союзный	республикан.	местный	республикан.	местные	НИИ
	+	+			

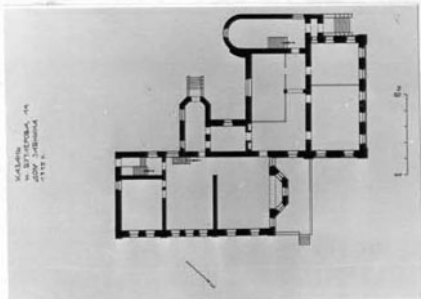
Составитель Андреева Е.Б. Инспектор по охране памятников

[Ф., и., о., должность или профессия, подпись]

[Ф., и., о., подпись]



Фото или схематический план



Краткое описание

Дом Забнина расположен в центральной части города. Здание двухэтажное, кирпичное (под цементной обмазкой). Асимметрия планировочной структуры здания характерна для архитектуры нач. XIX в. В наст. время на обоих этажах существует коридорная система. Здание состоит из двух корпусов, примыкающих друг к другу северо-западным и северо-восточным углами. Вертикальная доминанта — входная башня. Декор, довольно сухой, использует готические мотивы — стрельчатые окна, машинули, зубцы и т.п. В бывш. парадных помещениях карнизы стен и потолки украшены лепниной. Интересны резные лакированные двери. Основные габариты здания в плане: 28 x 32 м.

Здание представляет собой интересный пример стилизации готических форм в архитектуре нач. XIX века.