

# ПАМЯТНИКИ ИСТОРИИ И КУЛЬТУРЫ СССР (недвижимые)

СОЮЗНАЯ РЕСПУБЛИКА РСФСР

Министерство культуры. Государственная инспекция по охране памятников

(наименование республиканского органа охраны памятников)

истории и культуры.

## П А С П О Р Т

I. НАИМЕНОВАНИЕ ПАМЯТНИКА ГЛАВНЫЙ КОРПУС ТЮРЕМНОГО ЗАМКА.II. ТИПОЛОГИЧЕСКАЯ  
ПРИНАДЛЕЖНОСТЬ

памятник археологии	памятник истории	памятник архитектуры	памятник монумент. иск-ва
		3	

III. ДАТИРОВКА ПАМЯТНИКА (или дата исторического события, с которым связано возникновение памятника—для памятников истории.

1807 г.

IV. АДРЕС (местонахождение) ПАМЯТНИКА

ТАССР, г. Казань,ул. Нагорная, 14

(АССР, край, область, район, автономная обл.,

национальный округ; населенный пункт; пути подъезда)

V. ХАРАКТЕР  
СОВРЕМЕННОГО  
ИСПОЛЬЗОВАНИЯ

по перво- нач. назна- чению	культурно- просветит.	туристско- экскурсион.	лечеб- но- оздорови- тельн.	жилое поселение	хозяйст- венное +	не исполь- зуется
	музей библ. клуб		бозьн. санат. д/отд.		учреждение торгов. промышл. склад	

ПРИЛОЖЕНИЯ:

Фото архив. материалов - 5

Фото общего вида —

Фото фрагментов —

Генплан —

Обмеры: план — I

фасад —

разрез —

Схематический план

охранной зоны —

## VI. ИСТОРИЧЕСКИЕ СВЕДЕНИЯ

- а) 

{	для памятников археологии	— история возникновения, кем и когда производились раскопки и раскопки, место хранения коллекций.
	для памятников истории	— история возникновения: краткая характеристика событий и лиц, в связи с которыми объект приобрел значение памятника.
	для памятников архитектуры и монументального искусства	— автор, строитель, заказчик, история создания.

Здание главного тюремного корпуса входит в состав ансамбля строений так называемого Гражданского тюремного замка, сооруженного в 1807 г. по проекту казанского губернского архитектора Якова Михайловича Шелковникова. Известно, что Шелковников в своей работе использовал типовой проект "тюремного замка" для губернских городов 1803 г., разработанный выдающимся русским архитектором А.Д.Захаровым.

В XIX в. в здании главного корпуса располагались камеры и две столовые для арестантов.

б) перестройки и утраты, изменившие первоначальный облик памятника.

В конце XIX в. прямоугольные оконные проемы превращены в лучковые, ступенчатый парапет наружной лестницы заменен металлическим ограждением.

в) реставрационные работы (общая характеристика, время, заказ, место хранения документации)

Не проводились.

## VII. ОПИСАНИЕ ПАМЯТНИКА

а)	для памятников археологии	— характер культурного слоя, важнейшие находки,
	для памятников истории	— характеристика памятника, значение, текст и время установления мемориальной доски.
	для памятников архитектуры	— основные особенности планировочной, композиционно-пространственной структуры и конструкции; характер декора фасадов и интерьеров; наличие живописи, скульптуры, прикладного искусства; строительный материал, основные габариты.
	для памятников монумент. иск-ва	— основные особенности композиционного и колористического решения; тексты, материал, техника, размер.

Двухэтажное кирпичное оштукатуренное здание находится на территории бывш.Тюремного замка, расположенного в пределах центральной части города, неподалеку от реки Казанки, на пересечении ул.Красная (бывш.Поперечно-Казанской) и ул.Нагорной (бывш.Казанской). "Тюремный замок" представляет собой ряд отдельно стоящих строений, расположенных внутри прямоугольного тюремного двора, обнесенного высокой кирпичной стеной с башнями. Здание главного корпуса находится в средней части тюремного двора, поставлено на центральной оси двора (з.-в.).

Здание, первоначально — прямоугольное в плане, с полукруглым выступом со стороны восточного фасада. Планировка 1-го и 2-го этажа в основном одинакова. Каждый этаж разделен центральным продольным коридором, по обеим сторонам которого расположены изолированные друг от друга помещения. На центральной поперечной оси (з.-в.) в 1-м и во 2-м этаже были расположены вход — со стороны западного фасада — и помещение столовой (с полукруглым выступом), обращенное на восточный фасад. Вход на 2-й этаж осуществлялся по наружной лестнице.

Перекрытия помещений 1-го и 2-го этажей — сводчатые. (Сомкнутые и коробные своды). Двускатная крыша крыта по стропилам железом.

Построение каждого фасада — симметрично относительно своей центральной оси. Средняя часть восточного фасада выделена полукруглым выступом со стрельчатыми арочными проемами и нишами. Центр западного фасада акцентирован двухсторонней наружной лестницей, проемами входов. Арочный проем входа на 2-й этаж украшен рустованным обрамлением. Под лестницей расположен лучковый входной проем 1 этажа. Оконные проемы на этом фасаде имеют декоративно выделенную лучковую перемычку с замковым камнем. На торцевых фасадах (северном и южном) размещены тройные окна, которыми освещаются коридоры. Здание имеет цоколь. Фасады завершаются аркатурным поясом.

Основные габариты здания в плане: 34 x 16 м.

### б) общая оценка общественной, научно-исторической и художественной значимости памятника.

Сооружение, относящееся к периоду позднего классицизма, интересно как часть ансамбля гражданских строений, создание которого связано с именем известного русского архитектора А.Д.Захарова.

## VIII. ОСНОВНАЯ БИБЛИОГРАФИЯ, АРХИВНЫЕ ИСТОЧНИКИ, ИКОНОГРАФИЧЕСКИЙ МАТЕРИАЛ

Исторический архив ТАССР. Фонд № 2, Инв.опись 15, №№ 120, 123, 127.  
 Материалы бывш.архива Казанского губернского правления (Строит.отделение): Планы, фасады и разрезы существующих строений Гражданского тюремного замка (11 листов), Ген.план места, занимаемого Гражданским замком. 1886 г. Гримм Г.Г. Архитектор Андрей Захаров. М., 1940, стр.17, 58.  
 Егоров В.В. Казанские архитекторы втор.пол.ХУШ и перв.пол.ХІХ века. Казань, 1952. Рукопись докторской диссертации.— Архив Госмузея ТАССР. (стр. 240)

### IX. ТЕХНИЧЕСКОЕ СОСТОЯНИЕ:

	хорошее	среднее	плохое	аварийное
характеристика общего состояния: для памятников археологии	+			
для памятников архитектуры и истории				
в интерьере:				
для памятников монументального искусства				

### X. СИСТЕМА ОХРАНЫ

а) категория охраны	союзная	республика.	местная	не состоит
				+

б) дата и № документа о принятии под охрану \_\_\_\_\_

в) границы охранной зоны и зоны регулирования застройки (краткое описание со ссылкой на утверждающий документ)

**Не установлены.**

г) балансовая принадлежность и конкретное использование \_\_\_\_\_  
**Казанская тюрьма.**

д) дата и № охранного документа \_\_\_\_\_

Дата составления паспорта \_\_\_\_\_ Составитель **Элькин А.С., архитектор**  
(ф. и. о., должность или профессия)

« I » IX 1975 г.  
Инспектор по охране памятников \_\_\_\_\_  
(подпись)



\_\_\_\_\_ (подпись)



МИНИСТЕРСТВО КУЛЬТУРЫ СССР ● ПАМЯТНИКИ ИСТОРИИ И КУЛЬТУРЫ СССР (недвижимые) 3.3. 76-I.66.I  
 СОЮЗНАЯ РЕСПУБЛИКА РСФСР Гос. инспекция по охране памятников  
 Адрес ТАСССР г. Казань, ул. Нагорная, 14  
[АССР, край, область, автономная обл.; национальный округ; населенный пункт]

УЧЕТНАЯ КАРТОЧКА  
**ГЛАВНЫЙ КОРПУС ТЮРЕМНОГО ЗАМКА**

I. НАИМЕНОВАНИЕ ПАМЯТНИКА

II. ТИПОЛОГИЧЕСКАЯ ПРИНАДЛЕЖНОСТЬ

памятник археологии	памятник истории	памятник архитектуры	памятник монументальной скульптуры
		3	

III. ДАТИРОВКА ПАМЯТНИКА

1807 г.

IV. ХАРАКТЕР СОВРЕМЕННОГО ИСПОЛЬЗОВАНИЯ

по первоначальному назначению	культурно-просветительное	туристско-экскурсионное	лечебно-оздоровительное	железнодорожное	хозяйственное	не используется
					+	

предлож. по использ.

V. ХАРАКТЕРИСТИКА ТЕХНИЧЕСКОГО СОСТОЯНИЯ

хорошее	среднее	плохое	варварное
+			
сохранив	республик.	местный	не состоит
			+

VI. КАТЕГОРИЯ ОХРАНЫ

наличие утвержденного охранной зоны

да	нет
	+

VII. НАЛИЧИЕ ДОКУМЕНТАЦИИ

паспорт	фотографии	обмеры	реставрационные материалы
+	+	+	

место хранения документов

органы охраны			реставрационные мастерские		музей, архив.
союзный	республикан.	местный	республикан.	местные	НИИ
	+	+			

Дата составления карточек

2 IX 1975 г.

Составитель Элькин А.С.

Инспектор по охране памятников

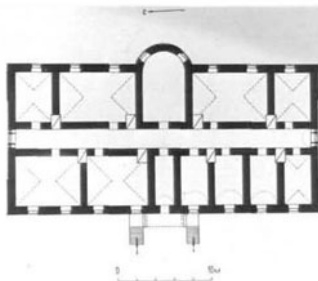
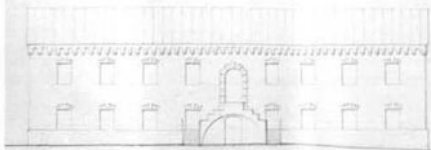
[Ф., и., в., должность или профессия, подпись]

[Ф., и., в., подпись]



Фото или схематический план

Фасад  
№ 00000000



Двухэтажное кирпичное оштукатуренное здание находится на территории бывш. Тюремного замка, расположенного в пределах центральной части города. "Тюремный замок" представляет собой ряд отдельно стоящих строений, расположенных внутри прямоугольного тюремного двора, обнесенного высокой кирпичной стеной с башнями. Здание главного корпуса находится в средней части тюремного двора, на центральной оси двора (з.-в.). Здание — прямоугольное в плане. Каждый этаж разделен центральным продольным коридором, по обеим сторонам которого расположены изолированные друг от друга помещения. Средняя часть восточного фасада выделена полукруглым выступом со стрельчатymi арочными проемами и нишами. Центр западного фасада акцентирован двухсторонней наружной лестницей, проемами входов. Фасады завершаются аркатурным поясом. Основные габариты здания в плане: 34 x 16 м. Сооружение, относящееся к периоду позднего классицизма, интересно как часть ансамбля гражданских строений, создание которого связано с именем известного русского архитектора А. Д. Захарова.