

ПАМЯТНИКИ ИСТОРИИ И КУЛЬТУРЫ СССР

(недвижимые)

СОЮЗНАЯ РЕСПУБЛИКА РСФСРМИНИСТЕРСТВО КУЛЬТУРЫ, ~~ГЛАВНОЕ УПРАВЛЕНИЕ~~ ОХРАНЫ, РЕСТАВРАЦИИ

(наименование республиканского органа охраны памятников)

~~И ИСПОЛЬЗОВАНИЯ~~ ПАМЯТНИКОВ ИСТОРИИ И КУЛЬТУРЫ

П А С П О Р Т

I. НАИМЕНОВАНИЕ ПАМЯТНИКА с. Дёре кII. ТИПОЛОГИЧЕСКАЯ
ПРИНАДЛЕЖНОСТЬ

памятник археологии	памятник истории	памятник архитектуры	памятник монумент иск-ва
		I/2,5,8/	

III. ДАТИРОВКА ПАМЯТНИКА (или дата исторического события, с которым связано возникновение памятника—для памятников истории)

Возникновение основных сооружений селения относится к XIII—XVIII вв.IV. АДРЕС (местонахождение) ПАМЯТНИКА ЧИ АССР, Советский р-н, ущелье Тазбичи; из с.Со-
(АССР, край, область, район, автономная обл.)
ветское, в с.Итум-Кале, далее 3 км по дороге вдоль речки Дёре-ахк

национальный округ; населенный пункт; пути подъезда)

V. ХАРАКТЕР
СОВРЕМЕННОГО
ИСПОЛЬЗОВАНИЯ

по перво- нач. назна- чению	культурно- просветит.	туристско- экскурсион.	лечеб- но-оздорови- тельн.	жилое помещение	хозяйст- венное	не исполь- зуется
музей библ. клуб			бани санит. дотл.		учреждение торгов. промышлен. склад	+

ПРИЛОЖЕНИЯ:

Фото общего вида— I
 Фото фрагментов— I
 Генплан—
 Обмеры: план—
 фасад—
 разрез—
 Схематический план
 охранной зоны—

VI. ИСТОРИЧЕСКИЕ СВЕДЕНИЯ

а)	для памятников археологии	— история возникновения, кем и когда производилась раскопки и раскопки, место хранения коллекций.
	для памятников истории	— история возникновения; краткая характеристика событий и лиц, в связи с которыми объект приобрел значение памятника.
	для памятников архитектуры и монументального искусства	— автор, строитель, заказчик, история создания.

Автора, строителя, истории создания сооружений установить не удалось.

В советской археологической науке **возникновение памятников** селения относят к периоду XIII - XV вв.

б) перестройки и утраты, изменение первоначального облика памятника. Утрата нескольких памятников, новая застройка и прошедшая через селение дорога изменили его первоначальный облик; из трех сохранившихся башен наиболее разрушена башня № 2; старые жилища /№ 9/ - в руинах.

в) реставрационные работы (общая характеристика, время, автор, место хранения документации) В 60-е годы проводились ремонтно-реставрационные работы на башне № I, другие сооружения селения не реставрировались.

VII. ОПИСАНИЕ ПАМЯТНИКА

а)	для памятников археологии	— характер культурного слоя, важнейшие находки,
	для памятников истории	— характеристика памятника, наличие, текст и время установления мемориальной доски.
	для памятников архитектуры	— основные особенности планировочной, композиционно-пространственной структуры и конструкции; характер декора фасадов и интерьеров; наличие живописи, скульптуры, прикладного искусства; строительный материал, основные габариты.
	для памятников монумент. иск-ва	— основные особенности композиционного и колористического решения; текст, материал, техника, размер.

Селение Дёре / этническое название "Доьра", "Доьрахой" возникло на основе пврс. "дор" — горный проход, ворота / расположено в долине / низине / уще ля Тазобичи.

Основные сооружения сгруппированы на небольшом отлогом плато, резко обрывающемся к речке Дёре-ахк / Доьрахойн эрк/. Селение небольшое, застройка компактная. Ядро селения составляют две сохранившиеся башни — боевая и жилая. √ 2.

К югу от селения на другом берегу речки на высоком крутом утесе горы Дёре расположена боевая башня / № 8/ и руины старых жилищ / № 9/. К башне в селения можно пройти по тропе вдоль склона.

К северо-западу от селения рядом с дорогой размещено мусульманское кладбище.

Родник расположен к востоку от селения на берегу речки Дёре-ахк. Из Дёре вверх по южному склону идет тропа в вышележащие селения.

б) общая оценка общественной, научно-исторической и художественной значимости памятника.

Пример небольшого селения с компактной застройкой, размещенного в низине, у подножья горы. В структуру селения входит хорошо укрепленный комплекс на склоне горы за речкой.

ПАМЯТНИК ПРЕДСТАВЛЯЕТ СЕБЯ АРХЕОЛОГИЧЕСКИМ И ЭТНО-РАЦИОСКОПИЧЕСКИМ УЧАТКОМ КАРГОВСКОГО ОБЪЕКТА ИСКУССТВЕННОЙ КУЛЬТУРЫ В ЗАПАДНОМ РЕГИОНЕ.

VIII. ОСНОВНАЯ БИБЛИОГРАФИЯ. АРХИВНЫЕ ИСТОЧНИКИ, ИКОНОГРАФИЧЕСКИЙ МАТЕРИАЛ.

1. Сулейманов А.С. Топонимия Чечено-Ингушетии. I часть. Грозный, 1976, с. 123.
2. Марковин В.И. Памятники зодчества в горной Чечне / по материалам исследований 1957-1965 гг. / В об. Северный Кавказ в древности и в средние века. М., 1980, с. 213.

XI. ТЕХНИЧЕСКОЕ СОСТОЯНИЕ

характеристика общего состояния:

для памятников археологии	культурного слоя важнейших находок
для памятников архитектуры и истории	конструкций стен покрытий потолков пола декора фасадов интерьеров
а интерьеры:	живописи скульптуры прик. иск-ва
для памятников монументального искусства	покоя постамента скульптуры грунта красочного слоя

хорошее	среднее	плохое	аварийное

X. СИСТЕМА ОХРАНЫ

а) категория охраны

союзная	республ.	местная	не состоит
		+	+

б) дата и № документа о принятии под охрану не имеется *Истор. СМ 4-4 АССР №96*
от 13.3.90

в) границы охраны: ой зоны и зоны регулирования застройки (краткое описание со ссылкой на утверждающий документ)
не установлены



D000038705

г) балансовая принадлежность и конкретное использование не используются

д) дата и № документа не имеется

Дата восстановления пас. № 15 апреля 19786

Составитель Кузьмин В.А. - архитектор
 (Ф. и. о. должность и профессия)
Кузьмин В.А.
 (подпись)



Инспектор по охране памятников _____

(подпись)





МИНИСТЕРСТВО КУЛЬТУРЫ СССР ● ПАМЯТНИКИ ИСТОРИИ И КУЛЬТУРЫ СССР (недвижимые) ^{1(2,5,8) -} I. 69. 10
 СОЮЗНАЯ РЕСПУБЛИКА РСФСР Министерство Культуры, ГЛАВК - ОКРАГИ, РЕСТАВРАЦИЯ
 И ИСТОРИКО-ПАМЯТНИКОВЫЕ ИСТОРИИ И КУЛЬТУРЫ
 Адрес ЧИ АССР, Советский р-н, устье Тазбичи, с. Дёре.
 (АССР, край, область; район, автономная обл., национальный округ, населенный пункт)

УЧЕТНАЯ КАРТОЧКА

I. НАИМЕНОВАНИЕ ПАМЯТНИКА с. Дёре

II. ТИПОЛОГИЧЕСКАЯ ПРИНАДЛЕЖНОСТЬ

памятник археологии	памятник истории	памятник архитектуры	памятник монумент. ис-ва
		I/2, 5, 8/	

III. ДАТИРОВКА ПАМЯТНИКА

Основные сооружения селения XIII - XVIII вв.

IV. ХАРАКТЕР СОВРЕМЕННОГО ИСПОЛЬЗОВАНИЯ

по первоначальному назначению	культурно-просветительное	туристско-выпускное	лечебно-оздоровительн.	жилищные помещения	хозяйственное	не используется
						+

предлож. по использ. _____

V. ХАРАКТЕРИСТИКА ТЕХНИЧЕСКОГО СОСТОЯНИЯ

хорошее	среднее	плохое	аварийное

VI. КАТЕГОРИЯ ОХРАНЫ

союзная	республ.	местная	не состоит
		+	+

наличие утверждённой охранной зоны

да нет

VII. НАЛИЧИЕ ДОКУМЕНТАЦИИ

паспорт	фотографии	обмеры	реставрационные мастерские
I	2	I	+

для хранения документов
 дата составления карточки
15 апреля 1966 г.
 М. П.

органы охраны		реставрационные мастерские		музей, архив, фот. архив
союзный	республикан.	республикан.	местные	
	+	+		

Составитель: Кузьмин В.А. - архитектор

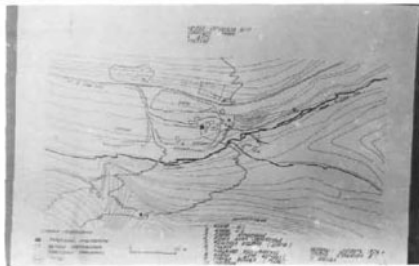
Инспектор по охране памятников _____

_____, должность или профессия, подпись)

(Ф. и. о., подпись)

Кузьмин В.А.

Фото или схематический план.



Краткое описание

Селение Дёре расположено в долине /низине/ ущелья Тазбичи. Основные сооружения сгруппированы на небольшом отлогом плато, резко обрывающемся к реке Дёре-акх. Селение небольшое, застройка компактная. Ядро селения составляют две сохранившиеся башни - боевая /№1/ и жилая /№2/. К югу от селения на другом берегу реки на высоком крутом утесе горы Дёре расположена боевая башня /№8/ и руины старых жилищ /№9/. К север-западу от селения рядом с дорогой размещено мусульманское кладбище.