

3300345000

МИНИСТЕРСТВО КУЛЬТУРЫ СССР

3.4. - I.12.7. _____
индекс

ПАМЯТНИКИ ИСТОРИИ И КУЛЬТУРЫ СССР (недвижимые)

СОЮЗНАЯ РЕСПУБЛИКА РСФСР

Министерство культуры. Государственная инспекция по охране памятников
(наименование республиканского органа охраны памятников) истории и культуры

П А С П О Р Т

I. НАИМЕНОВАНИЕ ПАМЯТНИКА

Церковь ПокроваII. ТИПОЛОГИЧЕСКАЯ
ПРИНАДЛЕЖНОСТЬ

| памятник археологии | памятник истории | памятник архитектуры | памятник монумент иск-ва |
|------------------------|---------------------|-------------------------|-----------------------------|
| | | 4 | |

III. ДАТИРОВКА ПАМЯТНИКА (или дата исторического события, с которым связано возникновение памятника — для памятников истории)

1748г.

IV. АДРЕС (местонахождение) ПАМЯТНИКА

Владимирская обл., Киржачский р-н

(АССР, край, область, район, автономная обл.,

с. Ельцы (проезд от Киржача до д. Храпки автобусом, далее около 5км пешком)

национальный округ, населенный пункт, пути подъезда)

V. ХАРАКТЕР
СОВРЕМЕННОГО
ИСПОЛЬЗОВАНИЯ

| по первонач. назначению | культурно-просветит. | туристско-экскурсион. | лечебно-оздоровительн. | жилые помещения | хозяйственное | не используется |
|----------------------------|------------------------|-----------------------|----------------------------|-----------------|--|-----------------|
| | музей библ. клуб | | больн. санат. д/отд. | | учреждение торгов. промышл. склад | + |

ПРИЛОЖЕНИЯ:

Фото общего вида — 3
 Фото фрагментов — 3
 Генплан — 1
 Обмеры: план — 1
 фасад —
 разрез —
 Схематический план
 охранной зоны —

Приложение: вкладыш 1 л. к п. УПа

VI. ИСТОРИЧЕСКИЕ СВЕДЕНИЯ

- а) для памятников археологии — история возникновения, кем и когда производились разведки и раскопки, место хранения коллекций.
- для памятников истории — история возникновения: краткая характеристика событий и лиц, в связи с которыми объект приобрел значение памятника.
- для памятников архитектуры и монументального искусства — автор, строитель, заказчик, история создания.

Церковь в с. Ельцы существовала уже в начале ХУШв. Во второй половине ХУШв. на средства московского купца Пантелея Федотова устроен каменный храм с шатровой колокольней. По преданию храм был освящен в 1748г., антиминс же в нем, данный в 1778г. епископом Феофилактом Переславским.

В храме было три престола; главный — холодный — во имя Покрова Богородицы, в теплых приделах — в честь Николая Чудотворца другой — Зосимы и Савватия Соловецких.

б) перестройки и утраты, изменившие первоначальный облик памятника.

Утрачены: большая часть кровель, главки и кресты.

Стены во многих местах имеют разрушения. Ограда вокруг церкви разобрана до основания.

в) реставрационные работы (общая характеристика, время, автор, место хранения документации).

Не проводились.

VII. ОПИСАНИЕ ПАМЯТНИКА

| | | |
|----|---------------------------------|---|
| а) | для памятников археологии | — характер культурного слоя, важнейшие находки. |
| | для памятников истории | — характеристика памятника, наличие, текст и время установления мемориальной доски. |
| | для памятников архитектуры | — основные особенности планировочной композиционно-пространственной структуры и конструкций; характер декора фасадов и интерьеров; наличие живописи, скульптуры, прикладного искусства; строительный материал, основные габариты. |
| | для памятников монумент. иск-ва | — основные особенности композиционного и колористического решения; тексты, материал, техника, размер. |

Церковь стоит в 300 метрах от села на правом берегу р. Шерны. Высокие объемы храма видны с дороги, ведущей в Киржач. Вокруг церкви была каменная ограда.

В настоящее время стена разобрана до основания, ворота в руинном состоянии.

Храм кирпичный с белокаменной отделкой фасадов. Здание основного храма в плане представляет квадрат. Плоскости четверика прорезают два ряда проемов: в нижнем ряду находятся по одному окну и дверь, в верхнем — по два арочных окна.

На четверике покоится восьмерик с двумя рядами окон: нижний — окна с арочным верхом, верхний — восьмигранные, на восточной плоскости восьмерика окна глухие.

Основной объем храма перекрыт сферическим восьмилопастным сводом на трюмках. На своде стоит глухой барабан. Покрытие храма, глава и крест утрачены. Карнизы основного объема обработаны белым камнем.

/ см. вкладыш /

б) общая оценка общественной, научно-исторической и художественной значимости памятника.

Памятник провинциальной культовой архитектуры, исполненный в традициях древнерусской архитектуры ХУП в., традиционно трехчастный, с осевым храмом типа стиля "барокко".

VIII. ОСНОВНАЯ БИБЛИОГРАФИЯ, АРХИВНЫЕ ИСТОЧНИКИ, ИКОНОГРАФИЧЕСКИЙ МАТЕРИАЛ.

Добронравов. Историко-статистическое описание церквей и приходов Владимирской епархии. Вып. IV. 1897 г. с. с. 402-403.

IX. ТЕХНИЧЕСКОЕ СОСТОЯНИЕ

характеристика общего состояния:

| | культурного слоя важнейших находок | хорошее | среднее | плохое | аварийное |
|--|---|---------|---------|--------|-----------|
| Для памятников археологии | | | | | |
| для памятников архитектуры и истории | конструкций стен покрытий потолков пола декора фасадов интерьеров | | | + | |
| в интерьере: | живописи скульптуры прикл. иск-ва | | | + | |
| для памятников монументального искусства | цоколя постаumenta скульптуры грунта красочного слоя | | | + | |

X. СИСТЕМА ОХРАНЫ

а) категория охраны

| союзная | республ. | местная | не состоит |
|---------|----------|---------|------------|
| | | + | |

б) дата и № документа о принятии под охрану

Решение Облисполкома от 18/III-1974г. № 356.

в) границы охранной зоны и зоны регулирования застройки (краткое описание со ссылкой на утверждающий документ)

Не установлены.



D000030090

г) балансовая принадлежность и конкретное использование

Не используется

д) дата и № охранного документа

Дата составления акта

25 сентября 1975 г.



Составитель

Субботина М.М.

(ф. и. и. должность или профессия)

(подпись)

М.П.

(подпись)

Продолжение к п. УПа

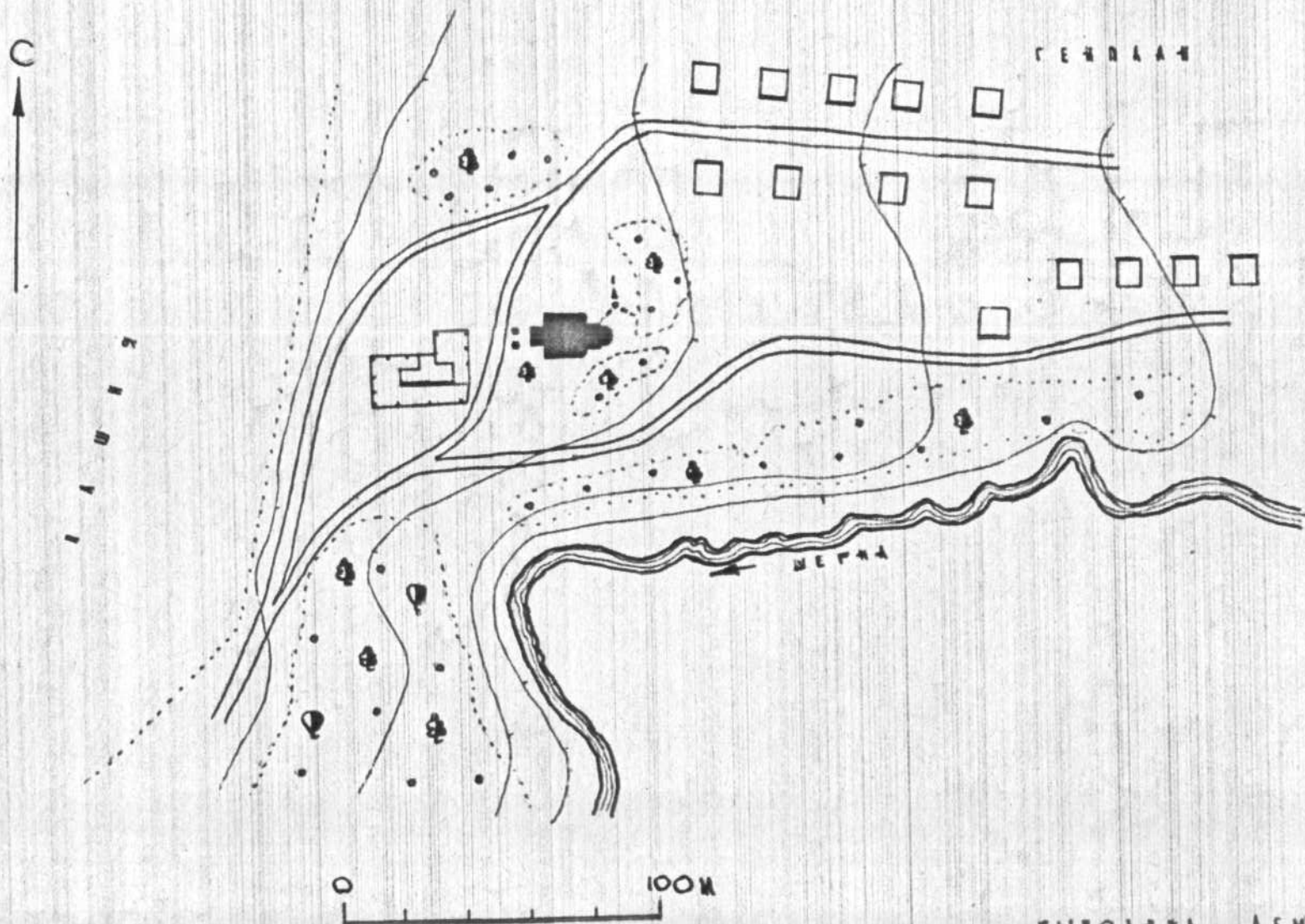
Завершается восьмерик кокошниками по два на каждой грани. Основной храм тремя арочными проемами сообщается с апсидой. Апсида в плане пятигранная с тремя окнами. Перекрыта полуцилиндрическим сводом с тремя лопатками. Покрывается металлической кровлей. На апсиде была главка, сейчас от нее осталась деревянная мачта. Цоколь апсиды облицован белым камнем. К храму примыкает двухстольная трапеза с придельными храмами. Боковые приделы заканчиваются апсидами, наполовину закрывающими основной храм. Южная и северная стены прорезаны прямоугольными окнами по три с каждой стороны. Трапеза перекрыта полуцилиндрическими сводами. Кровля металлическая на два ската. На апсидах придельных храмов стоят барабаны с главками. На главке южного придела сохранился крест. На юго-западной стене трапезной существует вход на своды и колокольню. С запада к трапезе примыкает колокольня. Арки, соединяющие столбы образуют входы.

Плоскости четверика прорезают два яруса окон. На четверике покоится восьмерик с восемью арочными проемами-звеньями. Восьмерик заканчивается карнизом из кокошников. Шатер покрыт металлической обшивкой. На кирпичном барабане покоится металлическая главка с крестом. Состояние главы аварийное, крест наклонился. Стены расписаны масляной живописью. На юго-западной стене основного объема найдена надпись: А. Я. Яковлев, 1835г. Возможно, в это время обновлялась живопись. Полезная площадь - 207 кв. м. Основной объем в плане представляет прямоугольник. Пол в основном объеме каменные плиты. Дверные проемы находятся с северной и южной стороны, имеют прямоугольную форму. Сохранились старые металлические двери. Пол в апсиде каменный. Стены покрыты штукатурным основанием под живопись / см. паспорт "Церковь Покровская. Живопись" /. Оконные проемы в апсиде прямоугольной формы с широкими откосами. Оконные заполнения: металлические решетки имеющие сложный геометрический рисунок.

Пол в трапезной как и в основном объеме составляют каменные плиты. Стены покрыты штукатурным основанием под живопись.

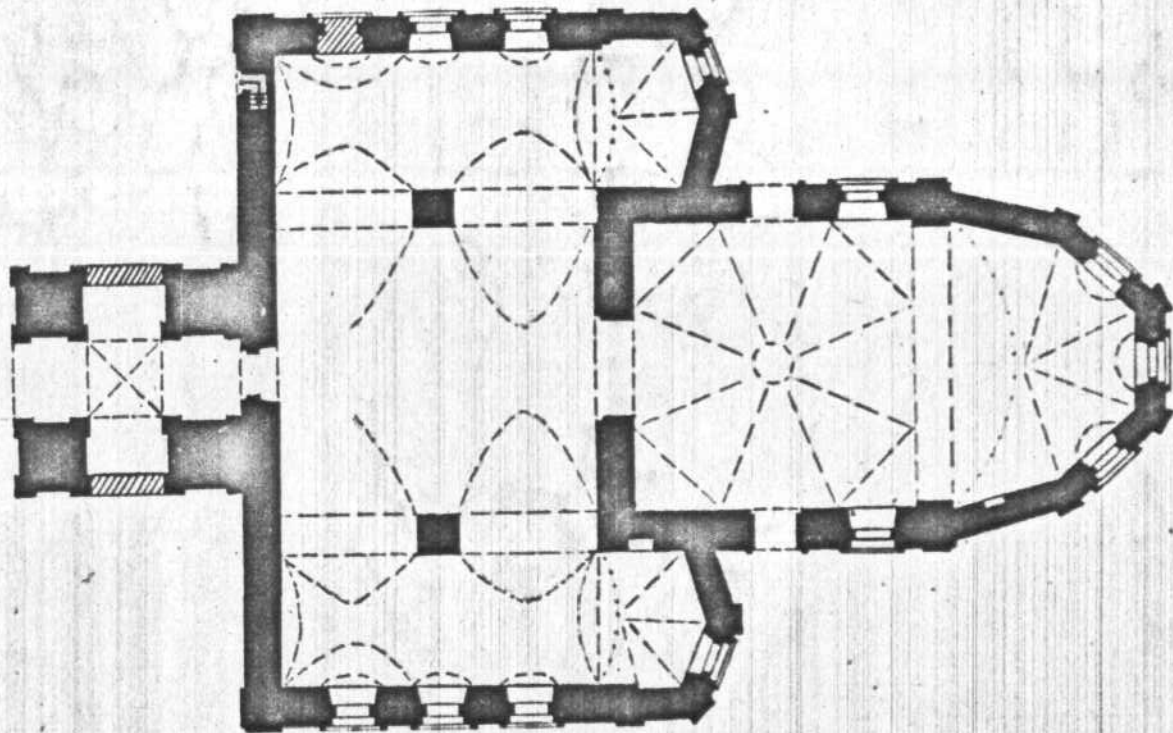
Оконные проемы прямоугольной формы с неширокими откосами. Оконные заполнения: кое где сохранившиеся деревянные рамы и металлические решетки. В первом ярусе колокольни свод крестовой. Здание церкви сложено из красного кирпича на известковом растворе, размеры которого составляют: 290x140x80, 290x70x120.

С. ЕАЫЦЫ.
ВЛАДИМИРСКАЯ ОБЛ. КАРХАЦКИЙ Р-ОН.
ПОКРОВСКАЯ Ц-ВЬ.
1748г.



ВЫПОЛНИЛ ДЕМЬЯНОВ
1980г.

С. Ельцы.
ВЛАДИМИРСКАЯ ОБЛ. КАРХАНСКИЙ Р-ОН.
ПОКРОВСКАЯ Ц-БЬ.
1748 г.



0 10 М

А

1.031
1931
ДЕМЬЯНОВ
В. ПОКРОВСКИЙ



23224

Князьмишинский сад,
Курнакский парк

с. Ельцы

У.в. Попова

1748г.

Вид с юго-востока

Фот. 1971г.



Владимирская обл
Киржачский р-он
с. Ельцов

д-во Токровская
1948г.

Вид с юго-запада

Феликс

23.226

1941г.



Владимирская обл.
Жиртарецкий р-он,
с. Ельцов

13-66 Старовская

1748г.

Вид с запада

19924

фото

1971



23225

Владимирская обл.
Жирновский р-он,
с. Бельцы
у-во Степковская
1798
Северный фасад

Анто

1941



Handwritten graffiti on the left wall, possibly including the word "Soviet" and other illegible markings.

Handwritten graffiti on the right wall, including the letters "MP" and "155" with a cross symbol.

Владимирская обл.,

Картасинский район,

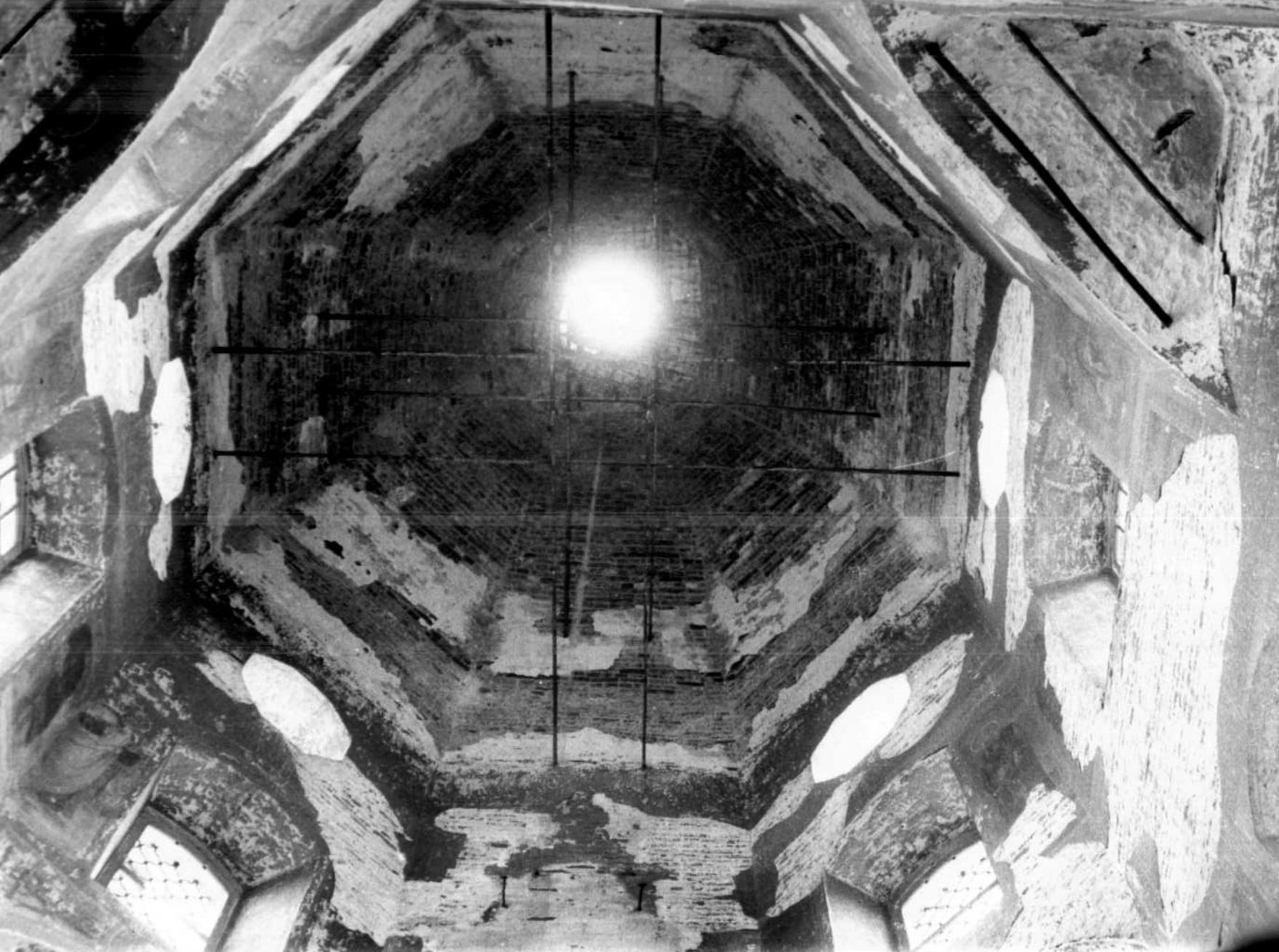
с. Вязьма

Ул. бб. Дюрова

17482.

Универс. книга в расконе.

Формо; Лапина А 19872.



Вмагнн мерснат одо,
Куфмакеним јон,
с. Еубисур

Убо Попрове
1784г.

Убог омовено ебена.

МИНИСТЕРСТВО КУЛЬТУРЫ СССР ● ПАМЯТНИКИ ИСТОРИИ И КУЛЬТУРЫ СССР (недвижимые) _____ (индекс)
 СОЮЗНАЯ РЕСПУБЛИКА РСФСР _____ Мин. культуры, Гос. инспек. по охр. пам. культ. ист. _____
 (наименование республиканского органа охраны)
 Адрес Владимирская обл., Киржачский район, с. Ельцы
 (АССР, край, область, район, автономная обл., национальных округ, населенный пункт)

УЧЕТНАЯ КАРТОЧКА

I. НАИМЕНОВАНИЕ ПАМЯТНИКА Церковь Покрова

II. ТИПОЛОГИЧЕСКАЯ ПРИНАДЛЕЖНОСТЬ

| памятник археологии | памятник истории | памятник архитектуры | памятник монумент. ис-ва |
|---------------------|------------------|----------------------|--------------------------|
| | | 4 | |

III. ДАТИРОВКА ПАМЯТНИКА 1748г.

IV. ХАРАКТЕР СОВРЕМЕННОГО ИСПОЛЬЗОВАНИЯ

| по перво-начальному назначению | культурно-просветительное | туристско-экскурсионное | лечебно-оздоровительн. | жилые помещения | хозяйст-венное | не ис-пользу-ется |
|--------------------------------|---------------------------|-------------------------|------------------------|-----------------|----------------|-------------------|
| | | | | | | + |

предлож. по использ. _____

V. ХАРАКТЕРИСТИКА ТЕХНИЧЕСКОГО СОСТОЯНИЯ

| хорошее | среднее | плохое | аварийное |
|---------|----------|---------|------------|
| | | + | |
| союзная | республ. | местная | не состоит |
| | | + | |
| | | да | нет |
| | | | + |

VI. КАТЕГОРИЯ ОХРАНЫ

наличие утвержденной охранной зоны _____

Источники ДОКУМЕНТАЦИИ

| паспорт | фотографии | обмеры | реставрационные материалы | |
|---------------|----------------|---------|---------------------------|-------------------|
| + | + | + | | |
| органы охраны | | | реставрационные мастерск. | музей, архив. НИИ |
| союзный | республиканск. | местный | республиканск. | местные |
| + | | + | | + |

Место хранения документов _____

Дата составления карточки _____

23 января 1985 г.

Составитель Арзамасцев И.В. - н/с ВСЭНРИМ

(Ф., и., о., должность или профессия, подпись)

Инспектор по охране памятников _____

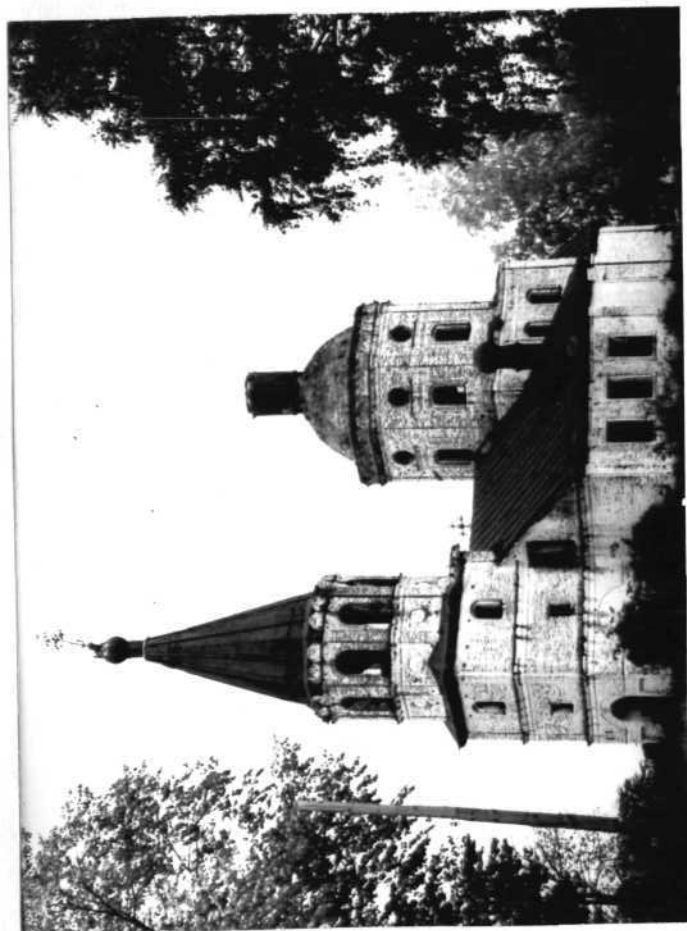
(Ф., и., о., подпись)



УЧЕТНАЯ КАРТОЧКА (оборотная сторона)

Фото или схематический план

Краткое описание



Церковь находится в 300 метрах от с. Ельцы, на правом берегу р. Шерны. Здание церкви сложено из большемерного кирпича на известковом растворе. Размеры кирпича составляют: 290x140x80; 290x70x120. Памятник представляет тип трехчастного бесстолпного храма. В пространственно-объемной композиции которого выделен основной объем-высокий восьмерик на четверике, крытый восьмилостным сводом, и увенчанный граненым барабаном. С запада основной объем уравнивает высокая шатровая колокольня. В плане здание представляет квадрат основного объема, к которому с востока примыкает пятигранник апсиды, а с запада прямоугольник трапезной, имеющий с восточной стороны граненные выступы, примыкающие с северной и южной стороны к квадрату основного объема. С запада к трапезной примыкает квадрат I-го яруса колокольни. Памятник представляет интересный пример культового здания нач. ХУШв., в декоративном оформлении которого использованы элементы древнерусского стиля кон. ХУШв. и элементы стиля "барокко".