

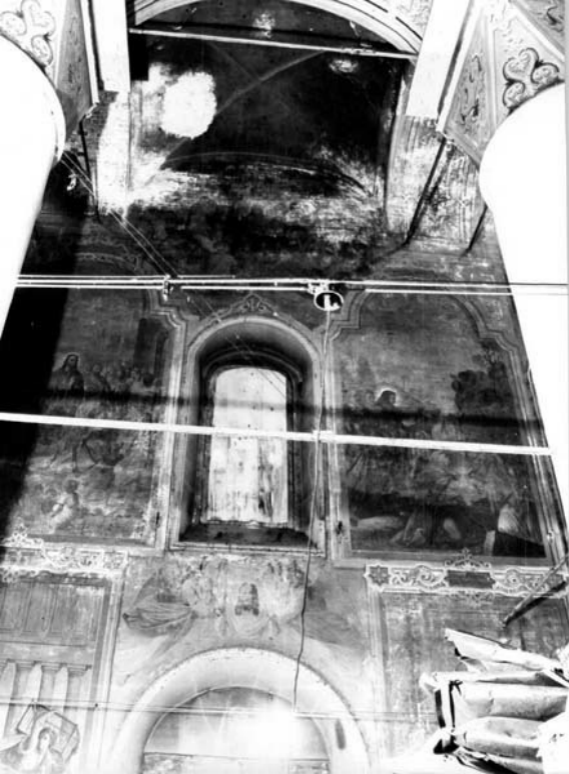




Въ место деветиначу дѣла въ
посвященіи Богородицы въ каменныя
столбы построены снъ каменныя
ниномъ посадскимъ человекомъ
Никифоровичемъ Ершовымъ
въ году 1700











92-10







МИНИСТЕРСТВО КУЛЬТУРЫ СССР Э.А. - П.И.А. 1988

ПАМЯТНИКИ ИСТОРИИ И КУЛЬТУРЫ СССР
(недвижимые)

СОЮЗНАЯ РЕСПУБЛИКА РСФСР

МИНИСТЕРСТВО КУЛЬТУРЫ, ГОСУДАРСТВЕННАЯ ИНСПЕКЦИЯ ПО ОХРАНЕ ПАМЯТНИКОВ
ИСТОРИИ И КУЛЬТУРЫ

ПАСПОРТ

I. НАИМЕНОВАНИЕ ПАМЯТНИКА БЛАГОВЕЩЕНСКИЙ СОБОР БЛАГОВЕЩЕНСКОГО МОНАСТЫРЯ.

II. ТИПОЛОГИЧЕСКАЯ ПРИНАДЛЕЖНОСТЬ

| Помещение архитектура | Помещение история | Помещение архитектура | Помещение монументальная скульптура |
|--------------------------|----------------------|--------------------------|--|
| | | 4 | |

III. ДАТИРОВКА ПАМЯТНИКА (для даты исторического события, с которым связано название памятника—для памятников истории)

1700 год.

IV. АДРЕС (местонахождение) ПАМЯТНИКА

Владимирская обл., г. Гороховец. Ансамбль
Благовещенского монастыря.(Улицы, дома, кварталы, районы, названия площадей)V. ХАРАКТЕР
СОВРЕМЕННОГО
ИСПОЛЬЗОВАНИЯ

| по терми- нам, назо- ваниям | культурно- архитект. | территори- ально-функц. | защито- охранная целев. | иные примечания | наличие охраны | № инвентар- ного листа |
|-----------------------------------|-------------------------|----------------------------|-------------------------------|--------------------|-------------------------------------|------------------------------|
| | русс. древ. арх. | | защ. охран. целев. | | охраняется государств. защита | |

Используется под склад торго

ПРИЛОЖЕНИЯ:

Фото планы 1:12 - 3
 Фото фрагменты - 6
 Планы -
 1) Обмеры 1:100 - 1
 2) План -
 3) Разрез -
 Сметно-технические данные
 охранной зоны -

— для каменного строения

— историческое значение, кем и когда возводилось — условия и работы, место строения постройки.

— для каменного строения

— историческое значение, краткая характеристика работ и лиц, в связи с историческим бытием постройки каменного строения.

— для каменного строения
и архитектурного плана

— планы, строения, планы, историческое значение.

Существующий каменный храм был построен в конце XVII в. на средства гостиницы сотни торгового человека Семена Ерисва и освящен в 1700 г. Он сменил древнюю соборную церковь, деревянную построенную кленки с главами обитыми деревянною чешуей.

"Новый храм имел 2 престола: главный во имя Благовещения Пресв. Богородицы, в приделе во имя преп. Макария Белтоводского — устроен в 1864 г. в память придела того же имени, бывшего в деревянной соборной церкви".

44 архитектурный и исторический план каменного строения — общ. план.

Утрачен притвор на западном фасаде.

45 архитектурный план каменного строения — общ. план.

Не производились.

| | | |
|-----|--------------------------------|--|
| 120 | назначение архивного | — материал архивного дела, наименование, название. |
| 121 | назначение историч. | — характеристика памятника, условия, время, установление первоначальной даты. |
| 122 | назначение архитектуры | — описание облика и характерной архитектурно-пространственной структуры и композиции; характер декора фасадов и интерьеров; наличие элементов, скульптур, крышного декора, ступенчатой наружной отделки сабуров. |
| 123 | назначение охранного документа | — описание особенностей законодательства в архитектурных охраняемых зонах, охраняемых объектов, районов. |

Кубической формы, двухсветный четырехстолпный, крестовоскупольный, основной объем храма завершается пятиглавием. С восточной стороны к нему примыкает трехчастная апсида. Алтарь, по высоте ниже основного объема и перекрыт хорошевыми сводами. Крыша на основном объеме металлическая 4-х скатная. Массивные световые барабаны увенчаны луковичной формой главами. Гладкие пилястры оформляют углы фасадов и делают плоскости стен на три равных пролета, в типниках которого сохраняются живопись нач. XX в. Вытянутые формы окна с арочным завершением размещаются в общих достаточно широких нишах. Крупные лаконичные формы низ, со слуховых массивным, широким лопаткам, придает сооружению монументальность. Из произведения прикладного искусства в соборе сохранилась уникальная западная дверь: под богатым железным узором, на бересте подложена крашеная слюда красного и синего цветов; набивные валики дверей покрыты орнаментом. В соборе имеется настенная живопись.

Собор сложен из кирпича размером 300x195x60. На фасадах побелен по затирке. Оконные проемы заполнены деревянными одинарными современными рамами и фигурными металлическими решетками. Крыши железные, покрашены в зеленый цвет. У всех кровель — подзоры из просечного железа.

Цилиндрические двери, оформленные кирпичным крытым крыльцом, двойные, двухпольные. Внешние створки деревянные с полукруглой фрамугой, с накладными металлическими деталями. Внутренние створки металлические, кованые, собраны из отдельных листов, скрепленных металлическими лентами и коваными гвоздями с большими шляпками по лицевой стороне. Ленты образуют рисунок квадратов.

Северный вход залесен. С фасада у него сохраняются металлические двери, аналогичные вышеописанным. Внешние западные двери современные, деревянные, филеичатые, трехпольные, покрашены в зеленый цвет.

Закомары фасадов и лопатки декоративные. Членят гладь стены на строго равные участки. В кладках закомар в щоком состоянии, сохраняется настенная живопись. Высокие лучковые окна, расположенные в два света, утоплены в общие вертикальные ниши и отмечены профилировкой /см. вкладку/.

Собор одночастный, кубический, четырехстолпный, с трехчастной низкой апсидой, завершен четырехскатной кровлей и мощным пятиглавием. Относится к тому типу крупных по размеру соборов, которые в объемном и фасадном решении возвращались к традиции лаконичных и строгих пятиглавых храмов XIII в. в которых сохраняются деление фасадов на пролеты, но закомары уже являются декоративными и позакомарное покрытие сменяется скатным. Необходимо отметить "А"-образный орнамент апсид, как /см. вкладку/.

1. К. Тихонравов. Владимирский сборник. М. 1857, стр. 108-109.

2. В. Добронравов. Историко-статистическое описание церквей и приходов Владимирской епархии. Вып. 5. Владимир, 1896, стр. 417-419.

3. Л. Некрасова. Материалы по истории Благовещенского собора г. Горьковца. 1976. /Рукопись/. Архив ВСЭРПИ/А.

4. Фотографии 1976 г. ВСЭРПИ.

IX. ТЕХНИЧЕСКОЕ СОСТОЯНИЕ

| | | | | |
|--|--|--|---|--|
| характеристика общего состояния: | культурного слоя важнейших элементов | | | |
| для планировки террито- рии и застройки | конструкций стен колонн колоннад поял детали фасадов интерьера | | + | |
| в интерьере: | живопись культуры пробл. 1919-44 | | + | |
| для планировки террито- рии и застройки | планы конструкций культуры пробл. 1919-44 | | + | |

X. СИСТЕМА ОХРАНЫ

в отношении охраны

| | | | |
|----------|-----------------|---------|--------------|
| районная | республиканская | местная | не действует |
|----------|-----------------|---------|--------------|

от даты и № документа и хранится под папкой

Музея Общественных

Музея Общественных

Постановление Совета Министров РСФСР от 30 августа 1967 г., № 1327.

в границах охранной зоны и зоны регулирования застройки (срочно описание отсылкой на утверждённый документ)

Охранная зона Благовещенского собора входит в общий комплекс охраняемых зон исторической части города, состоящая из отдельных древних архитектурных ансамблей. Границы охранной зоны ансамбля проходят с севера по набережной реки Клязьмы, с востока по Торговой площади, с юга и запада по ул. Пролетарской. В пределы этой охранной зоны входит комплекс Благовещенского собора с колокольней и церковью Иоанна Предтечи, а также дом Селина.

Схема охранной зоны разработана в 1967 г. Инспекцией по охране памятников Управления культуры Облсполкома. Автор проекта В.М. Анисимов.

Согласовано с Государственной инспекцией по охране памятников Министерства культуры РСФСР 2 сентября 1968 года. Утверждено решением исполкома Облсовета 3 октября 1968 года. В 1114.



D0000793 13

((Заполнение принадлежность и номер документа))

Постановление собора используется под склад торгова.

от даты и № документа

1-августа 1967 г.

Действительна до

27 ФЕВРАЛЯ 1970.

Составитель

ПАХОМКИНА О.В.

ГЛАВАН И.О.

Инспектор по охране памятников Смирнова Г.Н.







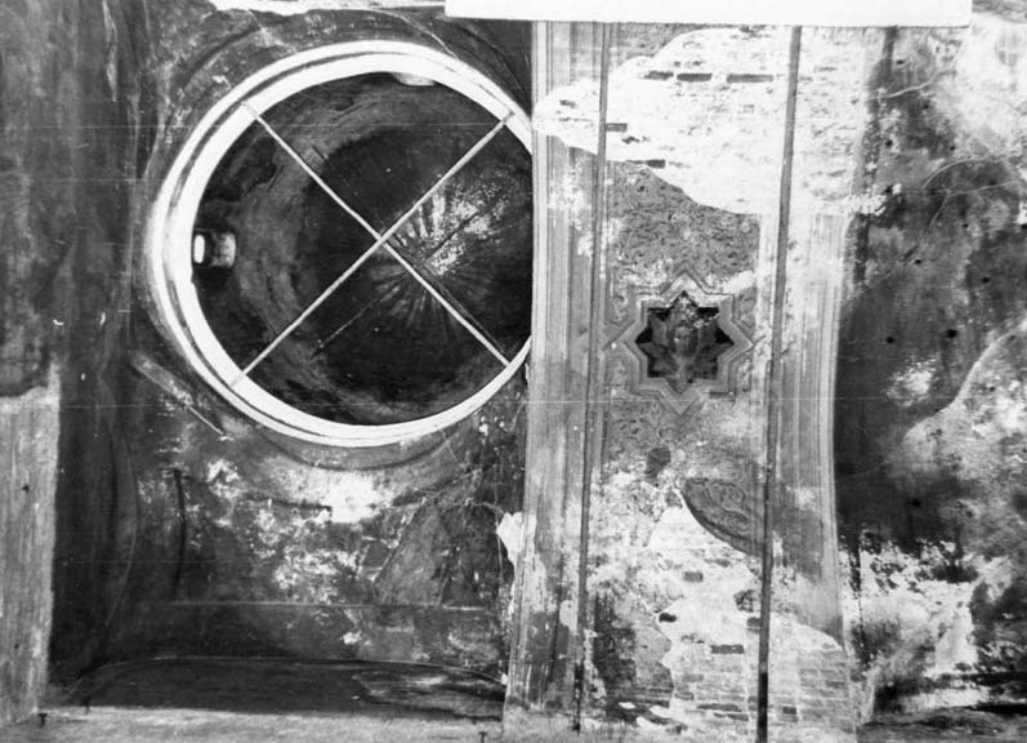












ВЪСТАВЛЕНА СЯ ПО ИМПЕРАТОРСКОМУ ВЪСВѢДѢНІЮ
НА СЛАВНОМУ СЕВЕРСКОМУ ПРестоЛА И ДРУГОМУ
ВЪСТАВЛЕНА СЯ ПО ИМПЕРАТОРСКОМУ ВЪСВѢДѢНІЮ
АВТОМАТИЧЕСКИ ИЛИ ИНЫМИ СПОСОБАМИ
СЯ СЛАВНОМУ СЕВЕРСКОМУ ПРестоЛА И ДРУГОМУ

МИНИСТЕРСТВО КУЛЬТУРЫ СССР ● ПАМЯТНИКИ ИСТОРИИ И КУЛЬТУРЫ СССР (индекс) 3.4. 1.12.4.

СОЮЗНАЯ РЕСПУБЛИКА РСФСР - Мин. Культ. Гос. инспекция по охране памятников (индекс)

Адрес Владимирская обл., г. Гороховой. (наименование республиканского органа охраны)
(АССР, край, область; район, автономная обл., национальный округ; населенный пункт)

УЧЕТНАЯ КАРТОЧКА

Благовещенский собор.

I. НАИМЕНОВАНИЕ ПАМЯТНИКА

II. ТИПОЛОГИЧЕСКАЯ ПРИНАДЛЕЖНОСТЬ

| памятник археологии | памятник истории | памятник архитектуры | памятник монумент. ис-ва |
|---------------------|------------------|----------------------|--------------------------|
| | | 4 | |

III. ДАТИРОВКА ПАМЯТНИКА

1700 г.

IV. ХАРАКТЕР СОВРЕМЕННОГО ИСПОЛЬЗОВАНИЯ

| по первоначальной назначению | культурно-просветительное | туристско-экскурсионное | лечебно-оздоровительн. | жилищно-повседневн. | хозяйств. значение | не используется |
|------------------------------|---------------------------|-------------------------|------------------------|---------------------|--------------------|-----------------|
| | | | | | + | |

предлож. по использ.

V. ХАРАКТЕРИСТИКА ТЕХНИЧЕСКОГО СОСТОЯНИЯ

| хорошее | среднее | плохое | аварийное |
|---------|---------|--------|-----------|
| | + | | |

VI. КАТЕГОРИЯ ОХРАНЫ

| союзная | республ. | местная | не состоит |
|---------|----------|---------|------------|
| | + | | |

наличие утвержденной охранной зоны

| да | нет |
|----|-----|
| + | |

VII. НАЛИЧИЕ ДОКУМЕНТАЦИИ

| паспорт | фотографии | обмеры | реставрационные материалы |
|---------|------------|--------|---------------------------|
| + | + | + | + |

место хранения документов

| органы охраны | | | реставрацион. мастерские | | музей, архив, НИИ |
|---------------|--------------|---------|--------------------------|---------|-------------------|
| союзный | республикан. | местный | республикан. | местные | |
| | + | + | | + | + |

Дата составления карточки 27 ФЕВРАЛЯ 1977.

Составитель ГЛАДКАЯ И.С. - и. /сопр. ВСЕНРИМ. по охране памятников СМИРНОВА Г.Н.
(ф. и. о., должность или профессия, подпись) (ф. и. о., подпись)



Смирнова Г.Н.

УЧЕТНАЯ КАРТОЧКА (оборотная сторона)

Фото или схематический план



Краткое описание

Собор одночастный, кубический, четырехстолпный, с трехчастной низкой апсидой, завершен четырехскатной кровлей и мощным пятиглавием. Относится к тому типу крупных по размеру соборов, которые в объемном решении и в приемах декоративной обработке фасадов возвращались к традиции лаконичных и строгих пятиглавых храмов XVII века. В соборе сохраняется еще деление фасадов лопатками на прясла, но закомары являются уже декоративным приемом, а позакомарное покрытие сменяется на скатную кровлю.

Собор занимает главное положение в монастыре, стоит в центре территории. Фасады его строго обработаны, два ряда арочных окон помещены в общие вертикальные ниши. Интерьер пространственный, величественный и устремленный ввысь. Сохраняется настенная живопись. На апсиде, имеющей с востока три полукружия, применен редкий мотив "X"-образного орнамента.