

7710115025

МИНИСТЕРСТВО КУЛЬТУРЫ СССР

3.7(2)396/9-1.32.1
индекс

ПАМЯТНИКИ ИСТОРИИ И КУЛЬТУРЫ СССР (недвижимые)

РСФСР

СОЮЗНАЯ РЕСПУБЛИКА

Министерство культуры РСФСР. Главное управление по охране памятников истории и культуры. Гос. инспекция по охране памятников архитектуры и градостроительства г. Москвы

ПАСПОРТ

I. НАИМЕНОВАНИЕ ПАМЯТНИКА Усадьба "Царицыно". Хлебный дом (кухонный корпус)

II. ТИПОЛОГИЧЕСКАЯ ПРИНАДЛЕЖНОСТЬ

памятник археологии	памятник истории	памятник архитектуры	памятник монумент. иск-ва
		7(2)	

III. ДАТИРОВКА ПАМЯТНИКА (или дата исторического события, с которым связано возникновение памятника — для памятников истории)

1784-1786 гг.

IV. АДРЕС (местонахождение) ПАМЯТНИКА Царицыно

Москва, Красногвардейский р-н,
(АССР, край, область, район, автономная обл.)

(национальный округ; населенный пункт; пути подъезда)

ХАРАКТЕР СОВРЕМЕННОГО ИСПОЛЬЗОВАНИЯ

по первонач. назначению	культурно-просветит.	туристско-экскурсион.	лечебно-оздоровительн.	жилые помещения	хозяйственное	не используется
	музей библ. клуб		больн. санат. лота.		учреждение торгов. промыш. связи	

ПРИЛОЖЕНИЯ:

- Фото общего вида — 5
- Фото фрагментов — 20
- Генплан —
- Обмеры: план — 3
 - фасад —
 - разрез —
- Схематический план
- охранной зоны —

Вкладыши — 3 л. к шт. № 6^а; 6^б; 7^а

VI. ИСТОРИЧЕСКИЕ СВЕДЕНИЯ

а)	для памятников археологии	— история возникновения, кем и когда производились разведки и раскопки, место хранения коллекций.
	для памятников истории	— история возникновения: краткая характеристика событий и лиц, в связи с которыми объект приобрел значение памятника
	для памятников архитектуры и монументального искусства	— автор, строитель, заказчик, история создания.

Второе по величине здание ансамбля — Хлебный дом (кухонный корпус) является последним сооружением В.И. Баженова в Царицыно. (В первую очередь возводились павильоны, расположенные вдоль "Березовой перспективы", а затем — здания дворцов). Корпус строился для помещений хозяйственного назначения: в цокольном этаже предполагалось разместить погреб и ледники, в первом — кухни и кондитерские, а жилые помещения для прислуги — возможно, во втором. В 1782 г. в письме императрице Баженов указывал на значительный объем работ по Хлебному дому: "Такового более корпуса во всем строении царицынском нет, кроме только дворцов", — и сообщал: "погребов некоторые для льду производиться станут из Хорошевского камня, который не боится сырости всегдашней". Из-за отсутствия средств в то время не удалось заготовить достаточного количества камня для погребов, и к строительству кухонного корпуса приступили лишь весной 1784 г., когда, получив известие о приезде императрицы в будущем году, Баженов развернул работы в Царицыно в большем масштабе. Хлебный дом и "галерея с воротами" между ним и дворцом строились одновременно. В письме от 21 июля 1784 г. Баженов сообщал Безбородко: "...кухни, кругом на сто саженьях, на погребках и ледниках из Хорошевского камня, уже до половины первого жилья взведены, и галерея от них к дворцам более половины поднята". В 1784 г. был вчерне построен первый этаж кухонного корпуса, второй этаж строили весной 1785 г., но к приезду Екатерины II в Царицыно (в начале июня 1785 г.) завершить работы явно не успели. И хотя отчетов за этот период не сохранилось, датой окончания строительства Хлебного дома принято считать год отстранения Баженова от должности — 1786. Сменивший опального зодчего М.Ф. Казаков был занят постройкой нового Большого дворца и сносом Баженовских павильонов. Судя по составленному им генеральному плану усадьбы, где показана планировка существовавших в то время зданий, кухонным корпусом он не занимался. Есть предположение, что в 1787 г., когда последовало распоряжение "о переделании на корпусах в селе Царицыне кровель... на железные", получил железную кровлю и Хлебный дом. Но при исследовании здания в процессе выпуска проекта его реставрации, следов первоначальной кровли обнаружено не было. Возможно допустить, что здание имело временное покрытие. /см. вкладыш № I/

б) перестройки и утраты, изменившие первоначальный облик памятника

В связи с приспособлением здания в сер. XIX в. под лечебницу был заложен в уровне первого этажа северо-восточный проезд, частично заложены два первых входа из него в цокольный этаж. Междуетажные лестницы были устроены не в помещениях, предназначенных для них Баженовым, а в других местах. В связи с этим были разобраны своды для лестничных клеток, заложены старые и пробиты новые дверные проемы. В большом зале второго этажа юго-восточной части здания своды отсутствуют. Многие своды — в аварийном состоянии. Кровля и покрытия полов отсутствуют.

После сноса Баженовских павильонов в период строительства Большого дворца открылись новые точки обзора сооружения.

а) реставрационные работы (общая характеристика, время, автор, место хранения документации)

С 1976 г. ведутся реставрационные работы по проекту арх. И.П. Рубен (мастерская № 13 Управления "Моспроект-2"). Восстанавливается первоначальное архитектурно-планировочное решение здания за исключением ряда переделок сер. XIX в. Сохраняются закладка северо-восточной проездной арки в уровне первого этажа и существующие межэтажные лестницы, выполненные в архитектурных традициях XVIII в. В остальном полностью восстанавливаются первоначальные планировка и оформление фасадов здания с разборкой заложённых оконных и дверных проемов и закладкой их позднейших проемов. /см. вкладыш № I/

VII. ОПИСАНИЕ ПАМЯТНИКА

	для памятников археологии	--- характер культурного слоя, важнейшие находки,
	для памятников истории	--- характеристика памятника, наличие, текст и время установления мемориальной доски,
а)	для памятников архитектуры	--- основные особенности планировочной, композиционно-пространственной структуры и конструкций; характер декора фасадов и интерьеров; наличие живописи, скульптуры, прикладного искусства; строительный материал, основные габариты,
	для памятников монумент. иск-ва	--- основные особенности композиционного и колористического решения; текст, материал, техника, размер.

Хлебный дом (кухонный корпус) поставлен на восточной окраине дворцового комплекса. Своим северо-западным фасадом здание выходит на подъездную площадь усадьбы, обрамляя ее вместе с примыкающей "Галереей с воротами" с юго-восточной стороны. Соседним юго-западным фасадом корпус обращен к не-большой внутренней (предназначавшейся, возможно, для развода караула) площади, замыкая ее с востока. Хлебный дом расположен под углом к главным зданиям ансамбля, поэтому с запада, от подъездов к Большому дворцу Баженова его объемно-пространственная композиция воспринималась полностью. На известной Баженовской панораме Царицына кухонный корпус занимает третий план и служит своего рода фоном для многочисленных сооружений комплекса. В связи с этим объем Хлебного дома монументален, строг и воспринимается единым монолитом. Он имеет внушительные габариты: длина и ширина 55 м, высота около 20 м. Каменное, двухэтажное, на высоком цокольном этаже в северо-восточной половине здания поставлено таким образом, что его углы ориентированы по сторонам света. Ковантленно в плане с закрученными углами корпус имеет ярко выраженное центричное построение. В его середине - квадратный внутренний двор. Диагональные оси композиции плана, на которых по проекту находились Баженовские междуэтажные лестницы, подчеркнуты восемью маленькими комнатами, повернутыми под углом 45° ко всем помещениям дома. Во внутренний двор ведут два проезда, проходящие по центральным осям северо-восточной и юго-восточной частей здания. Входы в корпус организованы из проездов во внутренний двор: из юго-восточного - в 1-й этаж (через два проема, один из которых заложен), из северо-восточного - в цокольный этаж через четыре проема. Еще два входа в здание размещены в его южном и западном углах со стороны внутреннего двора. По сторонам северо-восточного проезда, в помещениях, примыкающих к внутреннему двору, симметрично расположены две междуэтажные лестницы.

Все этажи имеют сходную планировку и разделены продольными стенами на две неравные по ширине части: помещения большей из них выходят окнами на фасады; меньшей - обращены окнами во двор. Планировка западной половины здания, фасады которой обращены к застройке, отличается от планировки

с) общая оценка общественной, научно-исторической и художественной значимости памятника.

/см. вкладыш № 2/

Одно из важных сооружений дворцового комплекса, в котором классическая четкая планировочная структура здания сочетается с псевдоготическим решением его декора. Играет большую роль в планировке усадьбы.

VIII. ОСНОВНАЯ БИБЛИОГРАФИЯ, АРХИВНЫЕ ИСТОЧНИКИ, ИКОНОГРАФИЧЕСКИЙ МАТЕРИАЛ.

См. паспорт: "Усадьба Царицыно. Ансамбль".

IX. ТЕХНИЧЕСКОЕ СОСТОЯНИЕ

характеристика общего состояния:
для памятников археологии

культурного слоя
важнейших находок

для памятников архитек-
туры и истории

конструкций
стен
покрытий
потолков
пола
декора фасадов
интерьеров

в интерьере:

живописи
скульптуры
прикл. иск-ва

для памятников мону-
ментального искусства

цоколя
постаменты
скульптуры
грунта
красочного слоя

хорошее	среднее	плохое	аварийное
			+
	+		+
			+
		+	+

X. СИСТЕМА ОХРАНЫ

а) категория охраны

союзная	республ.	местная	не состоит
	+		

б) дата и № документа о принятии под охрану Постановление Совета Министров РСФСР
от 30 августа 1960 г. № 1327

в) границы охранной зоны и зоны регулирования застройки (краткое описание со ссылкой на утверждающий документ)

Охранная зона - в стадии корректировки

г) балансовая принадлежность и конкретное использование _____

д) дата и № охранного документа _____

Дата составления паспорта

Составитель В. А. Тимкина - арх.

(ф. и. о. должность или профессия)

декабрь 83
1971

В. А. Тимкина
(подпись)

Инспектор по охране памятников _____

(подпись)



[Handwritten signature]

Вклады № I

Москва, Красногвардейский р-н,
Царицино

Усадьба "Царицино".
Хлебный дом (кухонный корпус)
1784-1786 гг.

У1.а) продолжение

Не был выполнен и парапет, обычный для всех царицинских сооружений Баженова и известный по его панораме. И, что вполне очевидно, не были осуществлены в натуре междуэтажные лестницы, запроектированные в угловых частях здания (при его постройке пользовались временными, деревянными). Но в целом к 1786 г. Хлебный дом приобрел свой существующий облик.

Решая здание как значительный (по масштабу и оформлению) элемент дворцового комплекса, и, в то же время, учитывая его служебное назначение, Баженов изобретательно окрывает входы и подъезды к ним. Он устраивает небольшой внутренний двор, в который попадали через два проезда, отвернутых от комплекса и обращенных к конюшней и фруктовому саду. Через эти проезды можно было доставлять продукты и вывозить отходы, не пересекая территорию ансамбля. В I-й пол. XIX в. кухонный корпус, очевидно, не использовался. В 1848 г. его было решено приспособить под больницу и богадельню для крестьян Дворцового ведомства. Проект приспособления здания был выполнен архитектором Драгаловым в 1849 г. При его осуществлении изменилась планировка и был доказан внешний облик здания: наполовину заложена одна из проездных арок; растесаны старые и пробиты новые окна цокольного этажа; частично заложены окна двух верхних этажей; пробиты новые дверные проемы и заложены старые; сделаны внутренние перегородки и лестницы. Больница просуществовала 5 лет. Некоторое время в кухонном корпусе располагался трактир. До революции Хлебный дом использовался под жилье и школу для детей, позднее до 1970 г. - под коммунальные квартиры.

У1.б) продолжение

Реставрируются кирпичная кладка стен и белокаменный декор фасадов. Кровля восстанавливается на период сер. XIX в., так как следов первоначального покрытия здания не обнаружено. Во всех помещениях реставрируются и восстанавливаются своды. Поверхность стен и сводов внутри покроют высококачественной известково-алебастровой штукатуркой с последующей окраской эмульсионными красителями. Заполнения оконных и дверных проемов изготавливаются из дерева по аналогам на кон. XVIII в., а окосяние изделий выполняется по аналогам сер. XIX в., так как столлярных и окосячных изделий Баженовского периода не существует.

Материалы - в бригаде И. П. Рубен мастерской № 13 Управления "Моспроект-2".

Проект приспособления здания под помещения музея декоративно-прикладного искусства народов СССР выпускает мастерская № 2 Управления "Моспроект-2".

Москва, Красногвардейский р-н,
ЦарицыноУсадьба "Царицыно."
Хлебный дом (кухонный корпус)

1784-1786 гг.

УП. а) продолжение

восточной размером центральных помещений (что объясняется наличием проездов). В скругленных углах здания - комнаты, имеющие в плане форму сегмента. По их центральной оси, между двумя малыми, расположенными под углом 45°, комнатами находятся шестиугольные в плане помещения, которые предназначались Баженовым для лестниц. Вокруг них группируются по 4-е комнаты со срезанными углами. Все остальные помещения имеют прямоугольную форму. Большие помещения северо-западной части корпуса сообщаются по системе анфилады. В остальных частях корпуса в них попадают через меньшие комнаты, окна которых обращены во двор. Помещения второго этажа повторяют конфигурацию помещений первого, за исключением больших залов, расположенных над проездами. Помещения цокольного этажа, находящегося в северо-восточной части здания, повторяют планировку соответствующих им помещений первого. Все комнаты и залы перекрыты сводами с распалубками над оконными, в цоколе над дверными проемами. В квадратных помещениях - своды сомкнутые, в прямоугольных и со срезанными углами - цилиндрические с лотками на торцах, в угловых - своды сложной формы. Арки проездов, как и восстанавливаемые входы в их стенах, а также все первоначальные внутренние дверные проемы имеют полуциркулярные перемычки. Два угловых входа в здание - стрельчатые. Оконные проемы на фасадах имеют арочные завершения. Перемычки окон цоколя прямые клинчатые.

Фундаменты ленточные. Стены и своды сложены из кирпича и были оштукатурены изнутри. Размер кирпича 27-28 x 13x6,5 см с маркой "ИМ" и 26x12x6 см с маркой "ВЛГ" - в закладках сер. XIX в. В многочисленных вычинках кирпич современный. Кладка готическая. Лестницы каменные. Декор выполнен в кирпиче (лопатки, колонны, ниши, филенки, подоконники дворовых фасадов) и в белом камне (карнизы, кронштейны под ними, вставки колонн и лопаток, наличники, архивольты и колонки оконных проемов, подоконные плиты на фасадах со стороны застройки).

Единую архитектурную композицию фасадов Хлебного дома отличают спокойные монументальные формы. Протяженность объема подчеркнута горизонтальными членениями: белокаменными венчающим и междуэтажным карнизами и плитой, завершающей цоколь. Карниз между 1-м и 2-м этажами самый массивный. Он опирается на кронштейны сложной формы, между которыми находятся круглые и квадратные белокаменные вставки. Венчающий карниз похож на междуэтажный, но имеет меньшую высоту, более сильный вынос и другие профили. Ритмичная разбивка окон подчеркивает горизонтальное построение фасадов. Вся плоскость стен обоих этажей расчленяют лопатки: простые, по одной между окнами помещений и по две в местах поперечных стен. Парные лопатки украшены фигурными белокаменными вставками через каждые два кирпича и обрамляют высокие и узкие ниши с мелким белокаменным архивольтом стрельчатой формы. Высокий первый этаж прорезают стрельчатые окна с прямоугольной филенкой под подоконными плитами и круглые окна второго света. Их объединяет плоская прямоугольная ниша. Окна второго этажа также заключены в ниши и имеют сложную форму: белокаменное кольцо опирается на две полуциркулярные арки, разделенные парой белокаменных, поставленных одна за другой колонн. Центры фасадов, обращенных к застройке, отмечены в уровне первого этажа декоративными порталами. Две, напоминающие тосканские, колонны с поперечными белокаменными вставками опираются на кронштейны и несут разный антаблемент. Он состоит из белокаменных архитрава, сильно выступающего карниза и гладкого кирпичного фриза между ними. /см. вкладыш № 3/

Вкладыш № 3

Москва, Красногвардейский р-н,
Царицыно

Усадьба "Царицыно"

Хлебный дом (кухонный корпус)

1784-1786 гг.

УП. а) продолжение № I

Над ним находится полукруглый декоративный элемент с белокаменным заполнением в виде лепестков вокруг кольца с мазонским знаком. Ниша между колоннами имеет белокаменное обрамление и завершена белокаменным кругом со скульптурным изображением каравая хлеба внутри (очевидно, отсюда произошло наименование корпуса).

В центральных частях противоположных северо- и юго-восточных фасадов - въездные арки, одна из которых наполовину заложена. В плоскости закладки - два небольших стрельчатых окна без наличников. В связи с иной шириной помещений восточной половины здания, ритм окон и парных лопаток на ее наружных фасадах отличается от ритма окон и лопаток фасадов, обращенных к застройке. На первом окна группируются по два, на втором - по два и три.

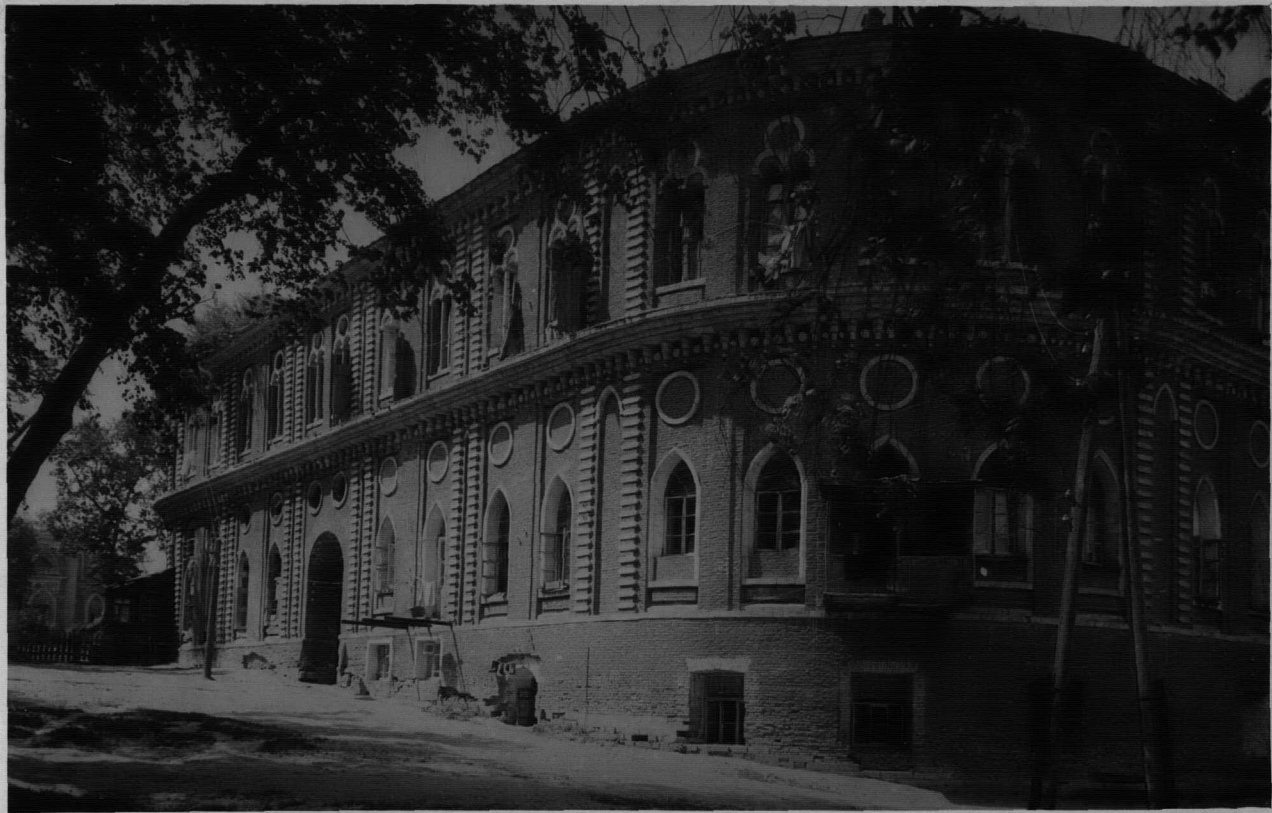
Фасады здания со стороны внутреннего двора отделаны более скромно. Они не имеют лопаток, белокаменных наличников окон и кронштейнов под карнизами. Под межэтажным карнизом идет тонкая отточка белокаменных вставок из чередующихся кружков и квадратов, под венчающим - только из квадратов. Все окна также заключены в ниши, причем круглые окна кроме общей с нижним рядом имеют дополнительные прямоугольные ниши. Дверные и оконные проемы обоих этажей оформлены белокаменными стрельчатыми аркивольтами.

















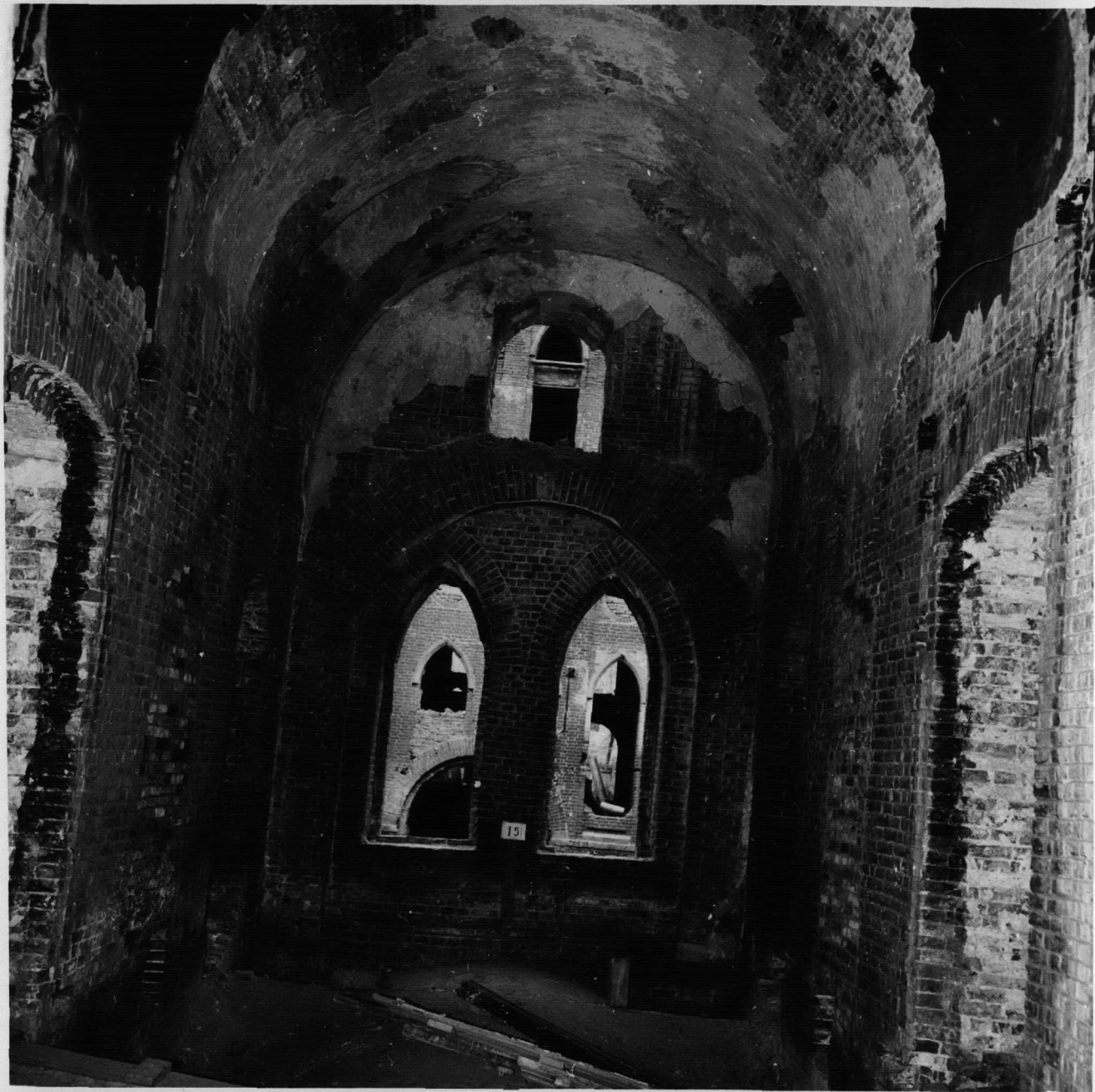


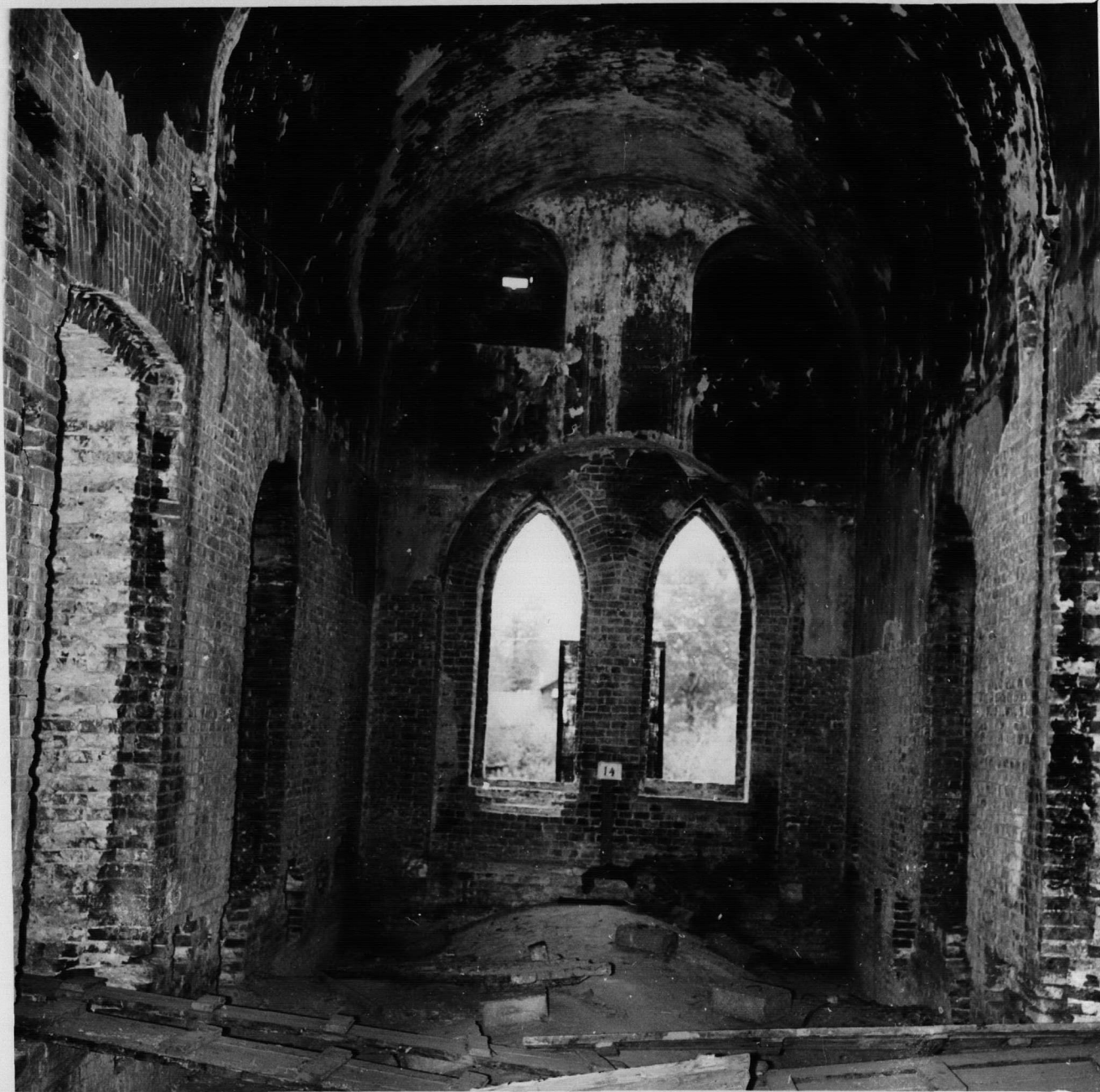










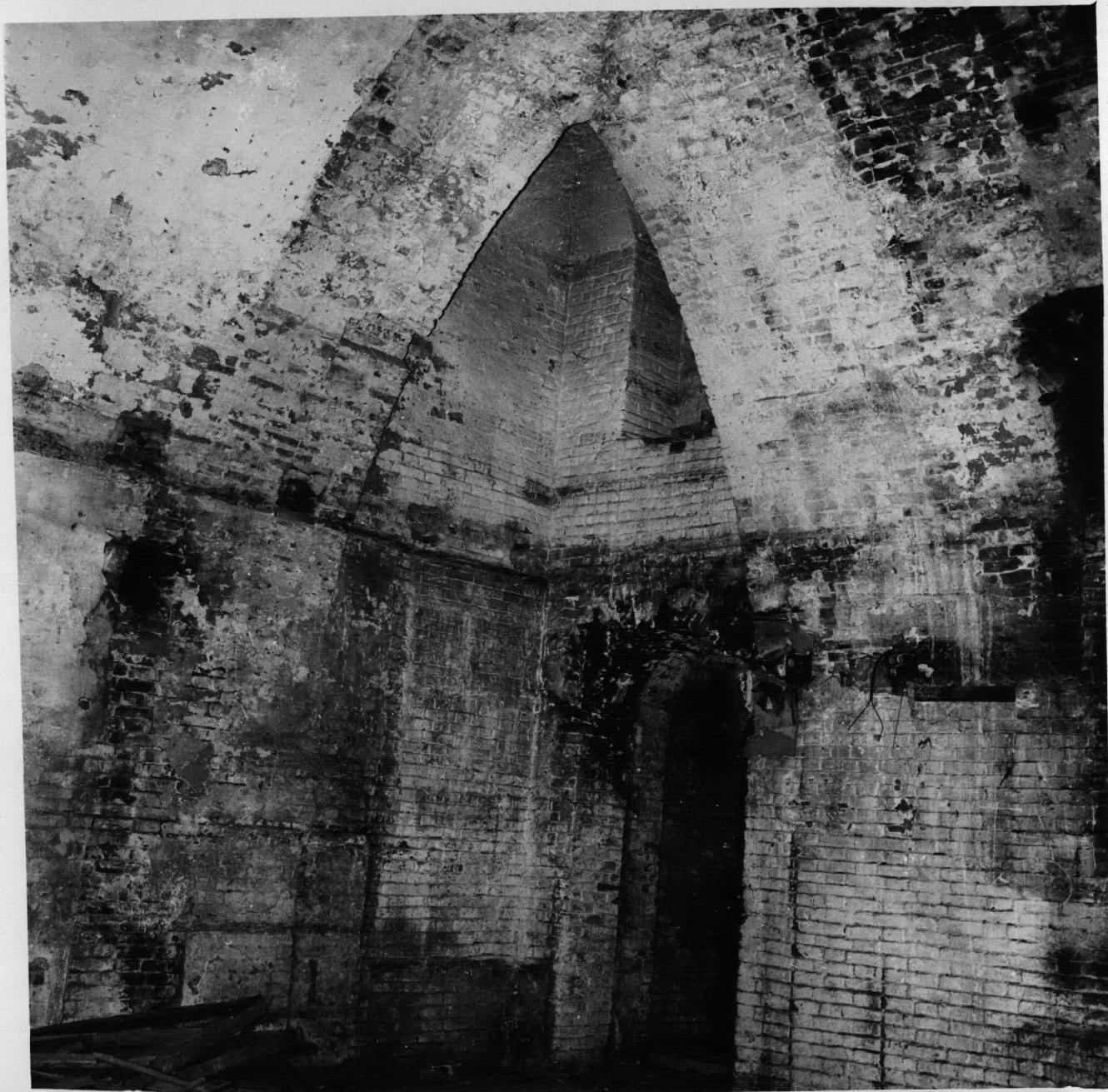










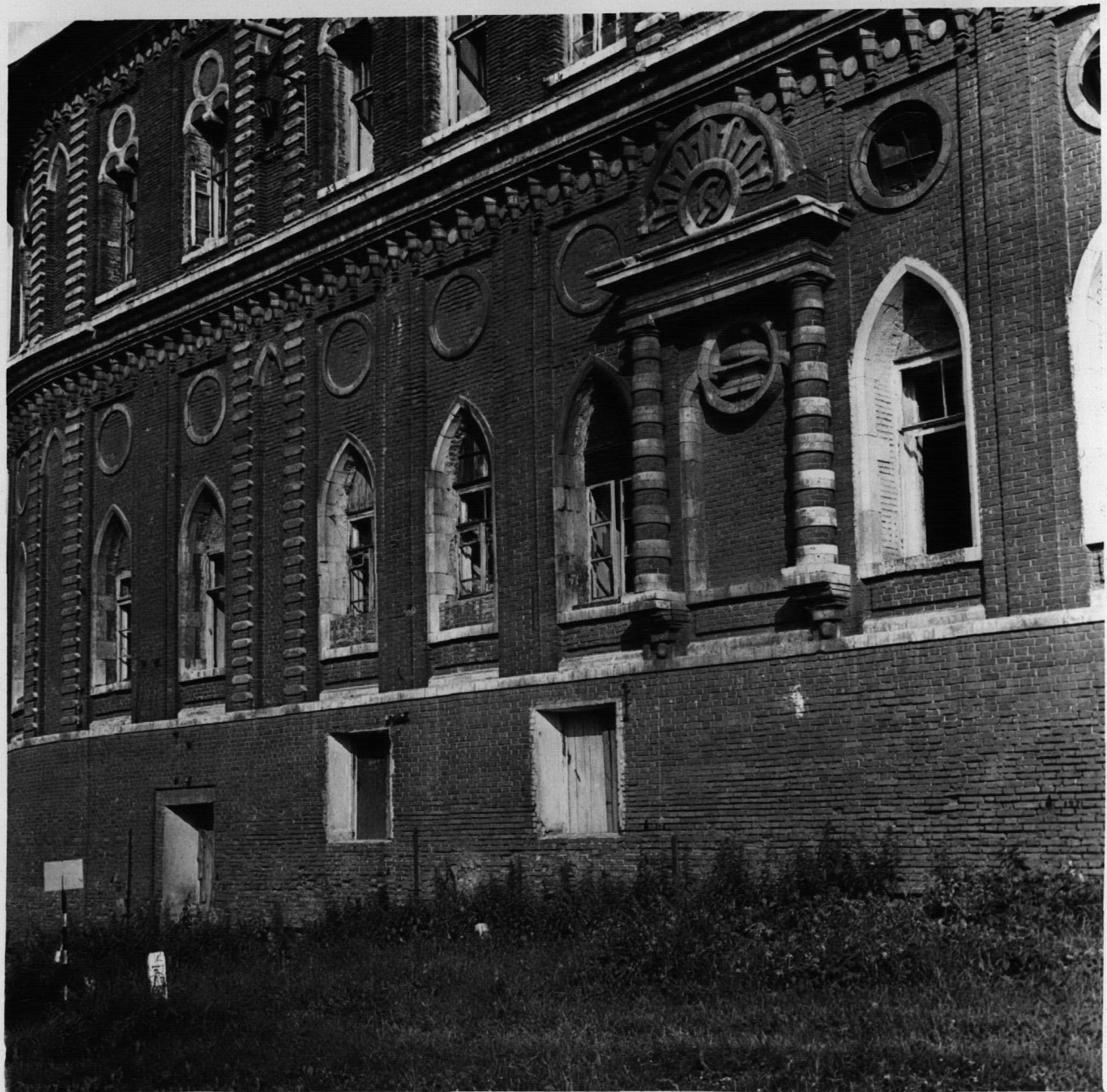






















МОСКВА КРАСНОГВАРДЕЙСКИЙ РАЙОН

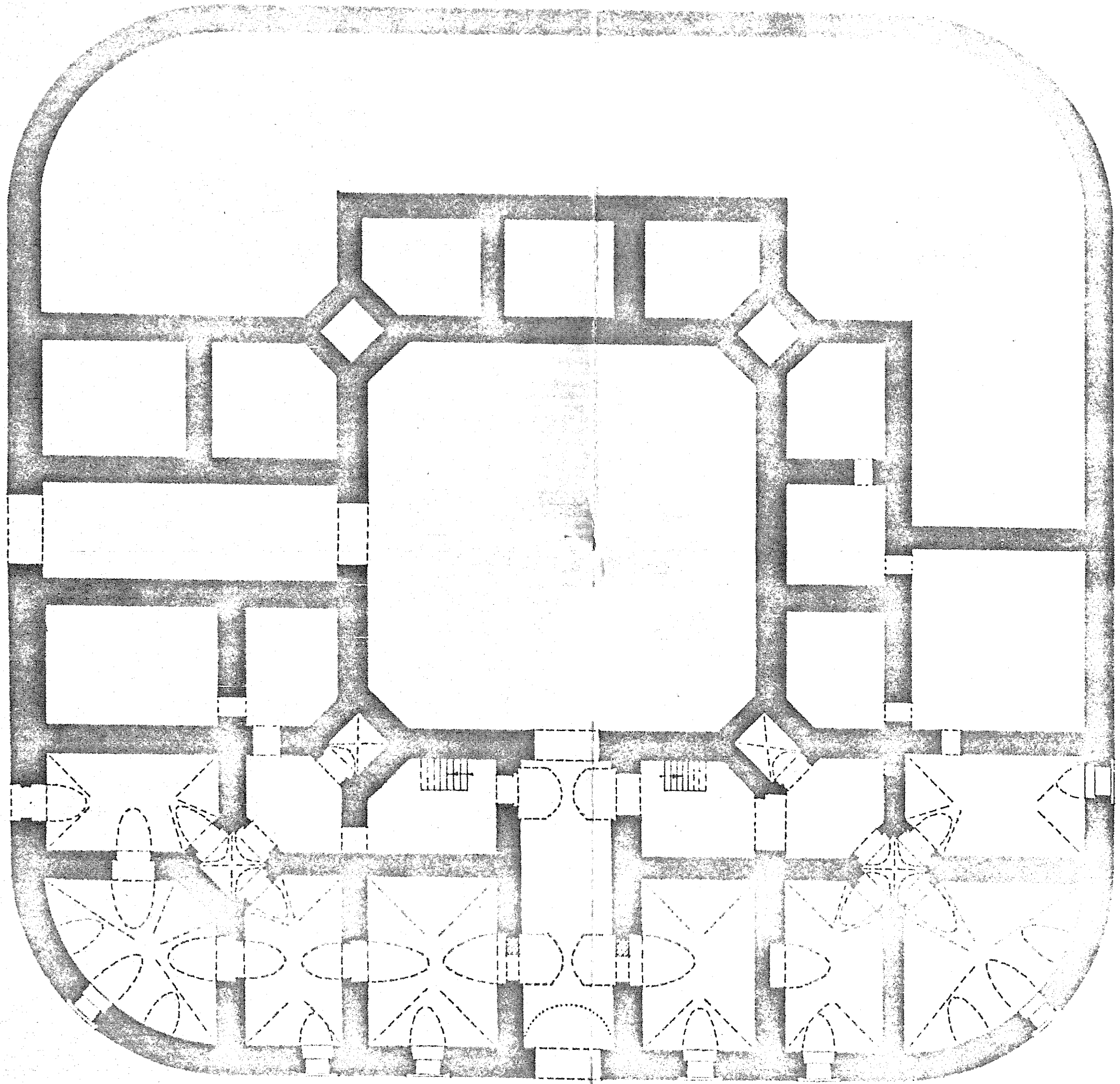
УСАДЬБА „ЦАРИЦЫНО“ 2^я ПОЛ., XVIII В.

ХЛЕБНЫЙ ДОМ

АРХ. В.И. БАЖЕНОВ

1784 - 1786 гг.

Цокольный этаж



3

МОСПРОЕКТ - 2

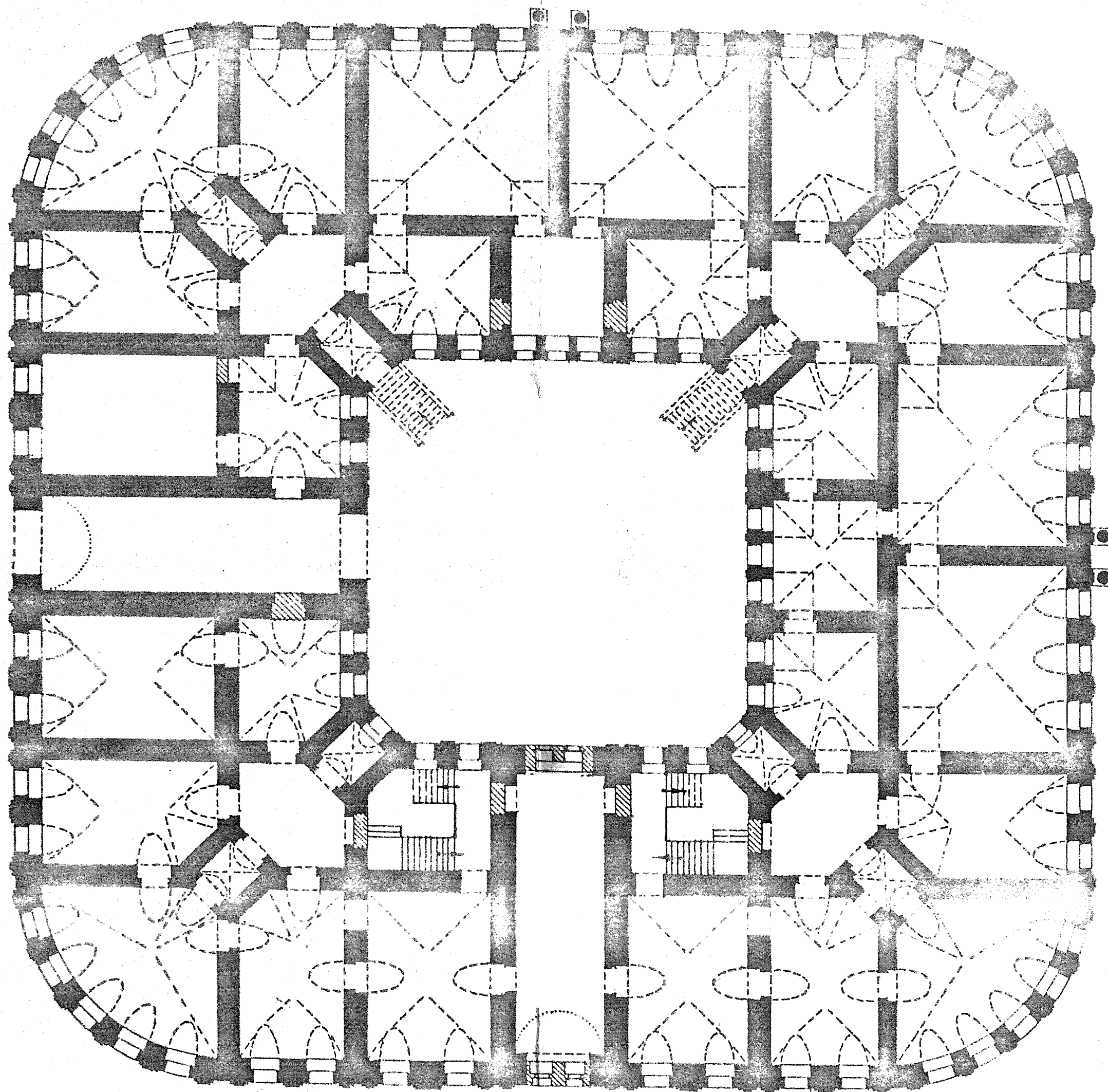
МАСТЕРСКАЯ - 19

БЕЛКОНЬ А.А.

1983 г.

МОСКВА КРАСНОГВАРДЕЙСКИЙ РАЙОН
УСАДЬБА ЦАРИЦЫНО 2^я ПОЛ. XVIII в.
ХЛЕБНЫЙ ДОМ
АРХ. В.И. БАЖЕНОВ 1784 - 1786 гг.

I ЭТАЖ



0 10 м

МОСПРОЕКТ-2

МАСТЕРСКАЯ-13

БЕЛОКОНЬ А.А.

1983 г.

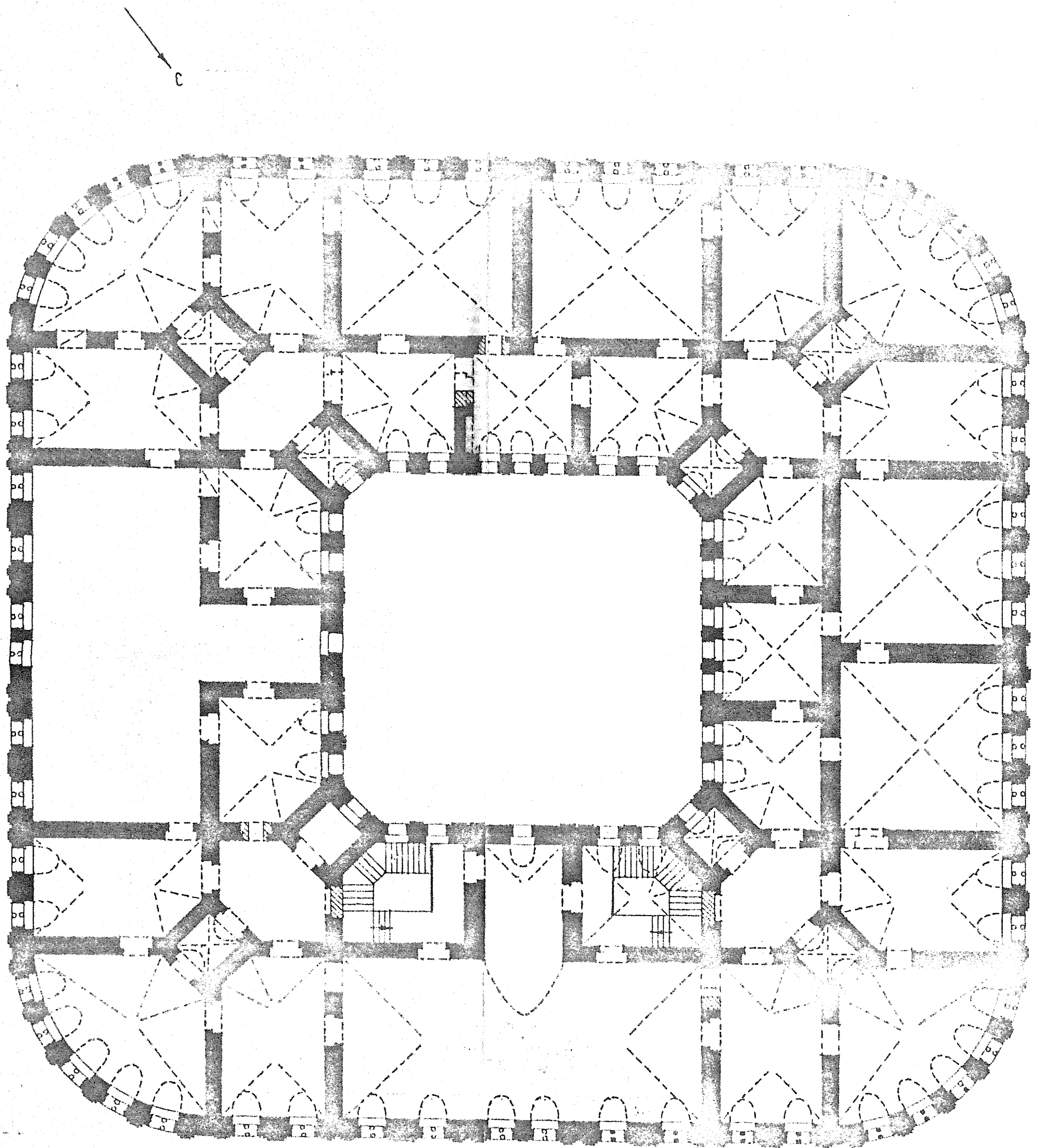
МОСКВА КРАСНОГВАРДЕЙСКИЙ РАЙОН

УСАДЬБА „ЦАРИЦЫНО“ 2^я ПОЛ. XVIII в.

ХЛЕБНЫЙ ДОМ

АРХ. В.И. БАЖЕНОВ 1784-1786 гг.

II ЭТАЖ



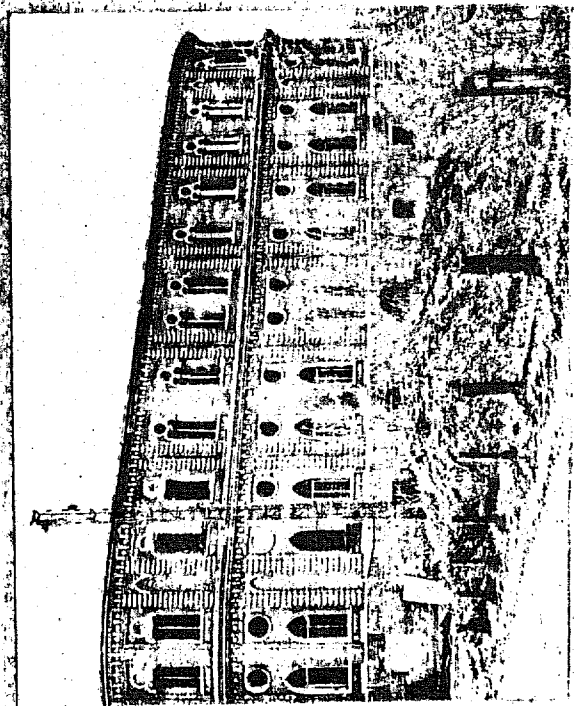
0 10м

4

МОСПРОЕКТ -2
МАСТЕРСКАЯ -13
БЕЛОКОНЬ А.А.
1983 г.

УЧЕТНАЯ КАРТОЧКА (оборотная сторона)

Фото или схематический план



Краткое описание

Хлебный дом строился по проекту Баженова в 1784-86 гг. и завершен не был (в натуре не осуществлены междуэтажные лестницы и парапет). В сер. XIX в. в связи с приспособлением здания под лечебницу по проекту арх. Дрегалова были устроены междуэтажные лестницы в новых местах и заложен в уровне 1-го этажа один из проездов во внутренний двор.

Двухэтажное, частично на цокольном этаже каменное здание с закругленными углами имеет внутренний двор с двумя проездами и центричное построение плана. Планировка этажей идентична за исключением размера помещений над проездами. Фасады имеют единую архитектурную композицию: белокаменные венчающий и междуэтажный карнизы, стрельчатые, круглые и сложной формы окна, лопатки в проемах. Центры фасадов, обращенных к застройке, отмечены в уровне 1-го этажа декоративными порталами.

Одно из важных сооружений дворцового комплекса, в котором классически четкая планировочная структура здания сочетается с псевдоготическим решением его декора. Обрамляет подъездную и внутреннюю площади усадьбы.

МИНИСТЕРСТВО КУЛЬТУРЫ СССР
СОЮЗНАЯ РЕСПУБЛИКА РСФСР

3.7(2).396/9-1.32.1
ПАМЯТНИКИ ИСТОРИИ И КУЛЬТУРЫ СССР (исключительные)
Гос. инспекция по охране пам.архит. и градостроительства г.Москвы

Адрес Москва, Красногвардейский р-н, Царицыно, ул. Воздушная, 1-2
(наименование республиканского органа охраны)
(СССР, край, область; район, автономная обл.; национальный округ; населенный пункт)

УЧЕТНАЯ КАРТОЧКА
Усадьба "Царицыно". Уличный дом (кухонный корпус)

- I. НАИМЕНОВАНИЕ ПАМЯТНИКА
II. ТИПОЛОГИЧЕСКАЯ ПРИНАДЛЕЖНОСТЬ
III. ДАТИРОВКА ПАМЯТНИКА
IV. ХАРАКТЕР СОВРЕМЕННОГО ИСПОЛЬЗОВАНИЯ

памятник археологии	памятник истории	памятник архитектуры	памятник монумент. ис-ва
		7(2)	
1784-86 гг.			
по первоначальному назначению	культурно-просветительное	туристско-экскурсионное	исчезно-оздоровительн.
			+

предлож. по исполн.

- V. ХАРАКТЕРИСТИКА ТЕХНИЧЕСКОГО СОСТОЯНИЯ

хорошее	среднее	плохое	аварийное
		+	
союзная	республ.	местная	не состоит
	+		

(целине утвержденной охранной зоны)

- VII. НАЛИЧИЕ ДОКУМЕНТАЦИИ

место хранения документов

да		нет	
		+	
паспорт	фотография	обмеры	реставрационные материалы
+	+	+	
органы охраны			реставрационные мастерские
союзный	республикан.	местный	республикан.
	+	+	местные
			музей, архив, фот. и киноустройства
			+

Дата составления карточки

1 декабря 1983 г.

М. П.

Составитель

В. А. Тимкина - архит.

Инспектор по охране памятников

(Ф., и. о. должность или профессия, подпись)

(Ф., и. о. подпись)

