

7710224002

МИНИСТЕРСТВО КУЛЬТУРЫ СССР

3.2.336/3-1.32.1
ИНДЕКС

ПАМЯТНИКИ ИСТОРИИ И КУЛЬТУРЫ СССР
(недвижимые)

Союзная республика РСФСР
Мин-во культуры. Гл. упр-ние по охране и использованию пам. истории и культ.
~~Гос. инспекция по охране памятников архитектуры и градостроительства~~
(наименование республиканского органа охраны памятников) г. Москвы

ПАСПОРТ

I. НАИМЕНОВАНИЕ ПАМЯТНИКА Усадьба городская Ф.А. Ардалионова. Ограда и ворота

II. ТИПОЛОГИЧЕСКАЯ ПРИНАДЛЕЖНОСТЬ

памятник археологии	памятник истории	памятник архитектуры	памятник монумент. иск-ва
		2	

III. ДАТИРОВКА ПАМЯТНИКА (или дата исторического события, с которым связано возникновение памятника — для памятников истории)

нач. XIX в.

IV. АДРЕС (местонахождение) ПАМЯТНИКА Москва, Москворецкий р-н, Дубининская ул., д. 51
(АССР, край, область, район, автономная обл., национальный округ, населенный пункт, пути подъезда)

V. ХАРАКТЕР СОВРЕМЕННОГО ИСПОЛЬЗОВАНИЯ

по первонач. назначению	культурно-просветит.	туристско-экскурсион.	лечебно-оздоровительн.	жилые помещения	хозяйственное	не используется
+	музей библ. клуб		больн. спват. д/отд.		учреждение торгов. промышл. склад	

ПРИЛОЖЕНИЯ:

Фото общего вида - 3
 Фото фрагментов - 6
 Генплан -
 Обмеры: план - I
 фасад -
 разрез -
 Схематический план
 охранной зоны
 Вкладыш I лист.

VI. ИСТОРИЧЕСКИЕ СВЕДЕНИЯ

а)	для памятников археологии	— история возникновения, кем и когда производились разведки и раскопки, место хранения коллекций.
	для памятников истории	— история возникновения: краткая характеристика событий и лиц, в связи с которыми объект приобрел значение памятника.
	для памятников архитектуры и монументального искусства	— автор, строитель, заказчик, история создания.

Существующая каменная ограда по красным линиям Даниловской ул. (совр. Дубининская ул.) и проезда к Москва-реке (совр. Жукова проезда) была поставлена в кон. XVIII – нач. XIX вв., когда усадьба Ф.А. Ардалионова была расширена и северной своей границей вышла на красную линию совр. Жукова проезда.

Автор и строитель неизвестны. Ограда имела два въезда: парадный, оформленный пилонами с Даниловской ул. и с проезда – на хозяйственный двор в восточной части владения. Существующие пилоны ворот не одновременно ограде, но были поставлены вскоре после ее окончания (не позже 1812 г.), заменив "ворота досчатые" и более простые по архитектуре первоначальные пилоны.

К внутренней стороне ограды у северного пилона въезда примыкала каменная подковообразная в плане сторожка.

б) перестройки и утраты, изменившие первоначальный облик памятника

В 1916 г. в связи с расширением Жукова проезда была полностью разобрана ограда по северной границе владения, а также одно примыкающее к ней крыло ограды по западной границе вдоль Даниловской улицы.

В 1982 г. разобрана сторожка.

в) реставрационные работы (общая характеристика, время, автор, место хранения документации)

С 1979 г. по ограде и пилонам ведутся реставрационные работы. Авторы проекта Д.П. Василевская и А.П. Денискина. Материалы – в архиве маст. № 13 "Моспроект-2" и в архиве ГИОП г. Москвы. В настоящее время восстановлены крыльцо и цоколи ограды, полотна ворот и северного пилона.

VII. ОПИСАНИЕ ПАМЯТНИКА

а)	для памятников археологии	— характер культурного слоя, важнейшие находки.
	для памятников истории	— характеристика памятника, наличие, текст и время установления мемориальной доски.
	для памятников архитектуры	— основные особенности планировочной, композиционно-пространственной структуры и конструкций; характер декора фасадов и интерьеров; наличие живописи, скульптуры, прикладного искусства; строительный материал, основные габариты.
	для памятников монумент. иск-ва	— основные особенности композиционного и колористического решения; тексты, материал, техника, размер.

Сохранившаяся от нач. XIX в. ограда проходит по красной линии Дубининской ул. Общая длина ограды — 67,7 м.

Ограда имеет оформленный пилонами въезд на территорию владения, который смещен к северу от центральной оси усадьбы.

Ограда представляет собой поставленную на высокий цоколь глухую кирпичную стенку. Прямоугольные столбы делят ее на отдельные прясла — 4 к северу и 13 к югу от пилонов. Лицевая обращенная к улице сторона каждого прясла декорирована ромбическими горизонтально вытянутыми нишами и круглыми белокаменными вставками в углах поля прясел. Столбы и прясла между ними завершены слегка выступающими накрывными плитами, выполняющими роль простого по рисунку карниза. Тыльная обращенная во двор плоскость прясел и цоколя декора не имеет.

Ограда выложена из кирпича 24x11,5x6,5 см с маркой „ФШ“ в одинарной рамочке крестовой кладкой на известковом растворе, швы с подсечкой. Высота рядов белокаменных блоков цоколя — 16 см. Накрывные плиты и круглые декоративные вставки в поле прясел — также из белого камня.

Декоративные мотивы оформления ограды, использование живописного контраста белокаменных деталей и красной обнаженной кирпичной кладки стилистически сближает ее с кругом памятников псевдоготического стиля, кон. XVIII — нач. XIX вв.

Пилоны ворот идентичны.

Каждый из пилонов прорезан проемом для калитки, фланкированным по главному фасаду тосканскими колонками, образующими портик. Колонки поставлены на высокие постаменты и несут крепованный антаблемент, состоящий из архитрава и сильно вынесенного карниза с модульонами. Проемы калиток перекрыты полуциркульными арками и перебиты в уровне пят арок цельными белокаменными перемычками с гребешками по оси проема, имитирующими замковый камень. Дворовые фасады пилонов не имеют портиков.

Пилоны имеют высокие цоколи и завершаются ступенчатыми аттиками с ромбическими филенками по уличному и дворовому фасадам.

(см. вкладыш № I)

б) общая оценка общественной, научно-исторической и художественной значимости памятника.

Памятник, характерный для архитектурных форм эпохи классицизма рубежа XVIII—XIX вв.

VIII. ОСНОВНАЯ БИБЛИОГРАФИЯ, АРХИВНЫЕ ИСТОЧНИКИ, ИКОНОГРАФИЧЕСКИЕ МАТЕРИАЛЫ

ГИМ ОПИ, ф.446, ед. хр. 962, л. 52

IX. ТЕХНИЧЕСКОЕ СОСТОЯНИЕ

характеристика общего состояния:
для памятников археологии

культурного слоя
важнейших находок

для памятников архитек-
туры и истории

конструкций
стен
покрытий
потолков
пола
декора фасадов
интерьеров

в интерьере:

живописи
скульптуры
прикл. иск-ва

для памятников мону-
ментального искусства

цоколя
постаменты
скульптуры
грунта
красочного слоя

хорошее	среднее	плохое	аварийное
	+		
	+		
		+	

X. СИСТЕМА ОХРАНЫ

а) категория охраны

союзная	республ.	местная	не состоит
	+		

б) дата и № документа о принятии под охрану ПОСТАНОВЛЕНИЕ Сов. Мин. РСФСР
№ 1327 от 30.VIII.60г.

в) границы охранной зоны и зоны регулирования застройки (краткое описание со ссылкой на утверждающий документ)

См. паспорт на "ансамбль"

г) балансовая принадлежность и конкретное использование Н. балансе ГИОП. Используется
по первоначальному назначению.

д) дата и № охранного документа

№ 336 от 1.01.1980 г.

Дата составления паспорта

Составитель

арх. Денискина А.П.

(ф. и. о., должность или профессия)

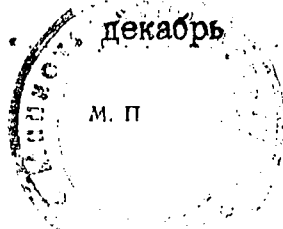
декабрь 1982

(подпись)

Инспектор по охране памятников

М. П.

(подпись)



Вкладыш № I
Усадьба городская Ф.А.Ардалионова
Ограда и пилоны ворот
нач. XIX в.
Москва, Москворецкий р-н,
Дубининская ул., д.51

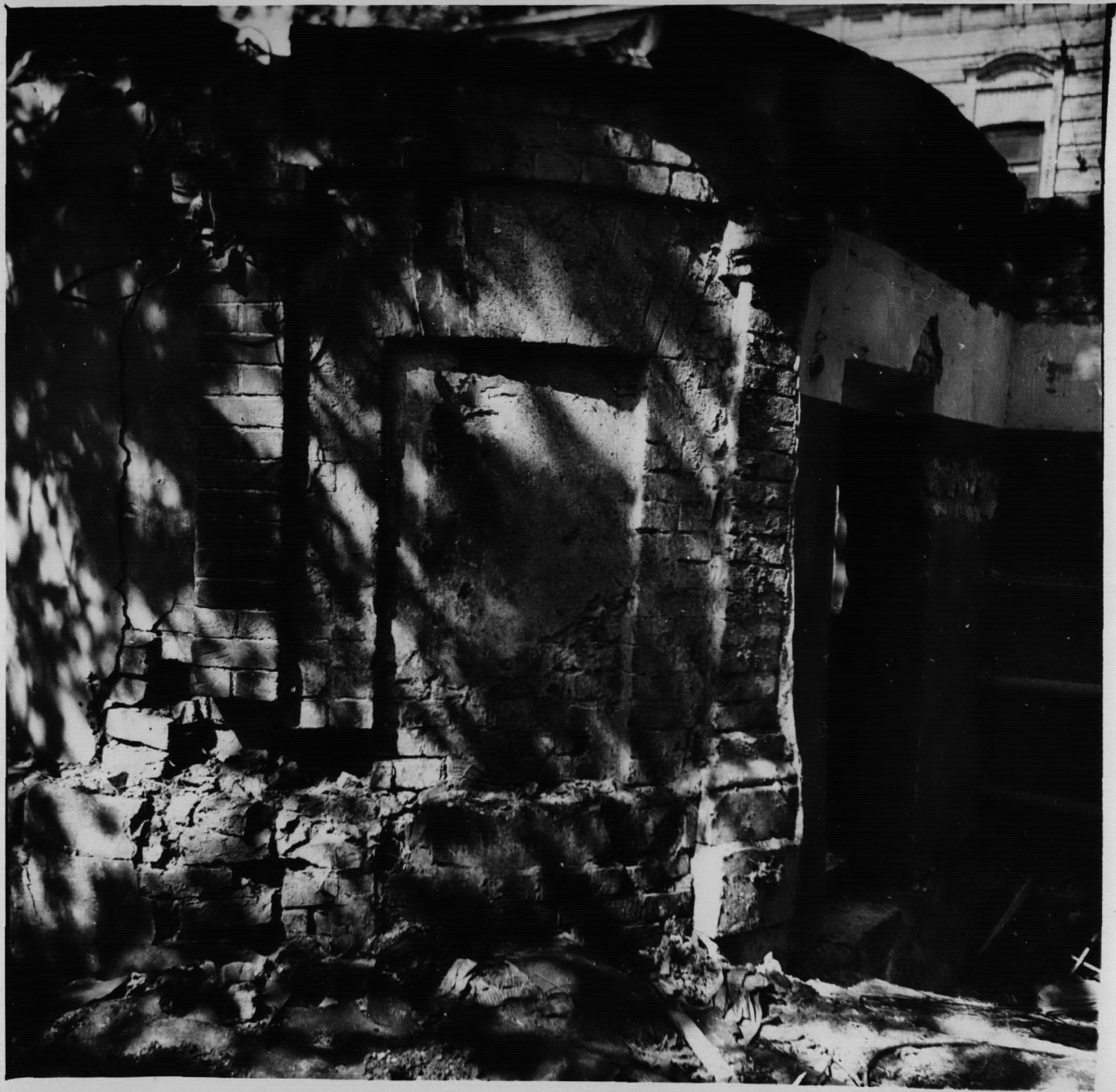
УП.а /продолжение/

Все элементы декора выполнены из белого камня. Массивы пилонов выложены из кирпича 27х12,5х7 см крестовой кладкой на известковом растворе с подсежкой швов. Марка кирпича не найдена. Высота ряда белокаменных блоков 17,5-18 см.

В откосах проема ворот сохранились металлические подставы. Южный пилон сохранил первоначальное металлическое полотно калитки с скобянкой (засов, ручка).

Глухое внизу на высоту цоколя, полотно имеет в верхней части сквозную металлическую решетку, геометрический рисунок которой повторяет мотив ромбов и кругов прясел ограды.

Полотно ворот и северной калитки выполнены по аналогу с полотном калитки южного пилона.











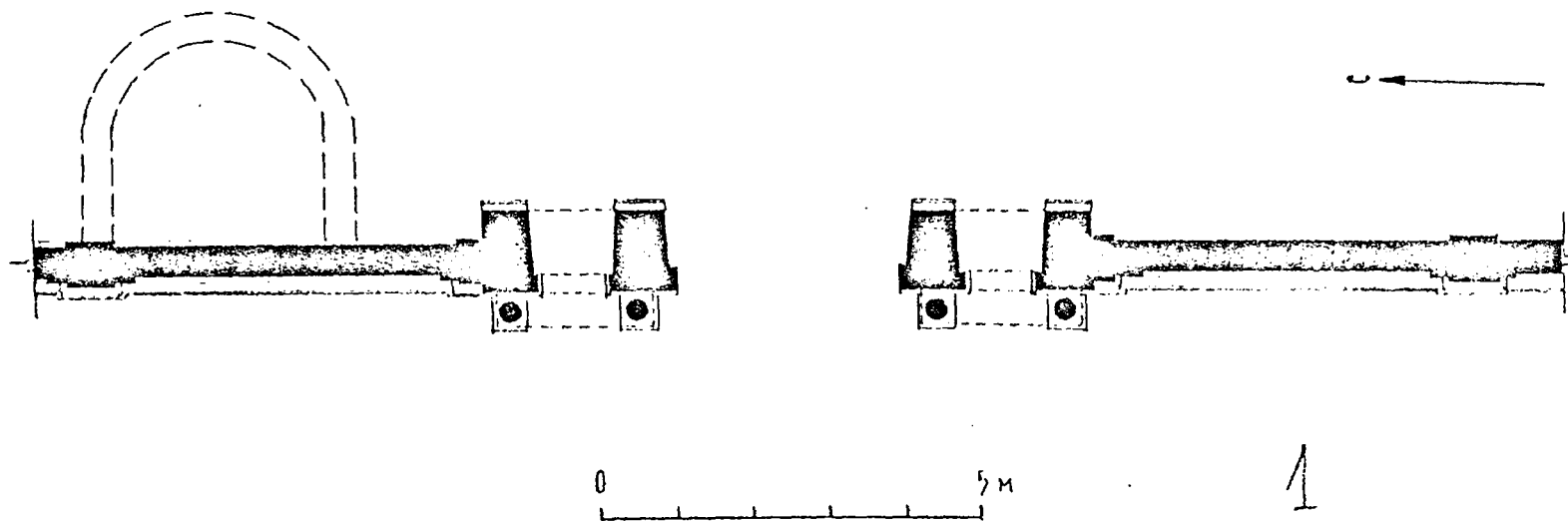








Г. МОСКВА, МОСКВОРЕЦКИЙ Р-Н
УСАДЬБА ГОРОДСКАЯ Ф. А. АРДАЛАНОВА. ОГРАДА И ВОРОТА
НАЧ. XIX ВЕКА
ДУБИНИНСКАЯ УЛ., Д. 51



МОСПРОЕКТ-2
МАСТЕРСКАЯ № 13
ДЕНИСКИНА А.П.
1983 г.

МИНИСТЕРСТВО КУЛЬТУРЫ СССР • ПЯМЯТНИКИ ИСТОРИИ И КУЛЬТУРЫ СССР (недвижимые) 3.2.336/3-1.32.1

СОЮЗНАЯ РЕСПУБЛИКА РСФСР Гл. упр. по охране и исполъз. пам. истории и

культуры Мин-ва культуры РСФСР (на территории республиканского округа (района)) Гос. инспекция по охране пам. арх. и градостр. г. Москвы.

Адрес Москва, Москворецкий р-н, Лубининская ул., д. 51
(АССР, край, область, район, автономная обл., национальный округ, населенный пункт)

УЧЕТНАЯ КАРТОЧКА

I. НАИМЕНОВАНИЕ ПАМЯТНИКА Усадьба городская Ф.А. Ардалионова. Ограда и ворота.

II. ТИПОЛОГИЧЕСКАЯ ПРИНАДЛЕЖНОСТЬ

памятник археологии	памятник истории	памятник архитектуры	памятник монумент. ис-ва
		2	

III. ДАТИРОВКА ПАМЯТНИКА

нач. XIX в.

IV ХАРАКТЕР СОВРЕМЕННОГО ИСПОЛЬЗОВАНИЯ

по специальному назначению	культурно-просветительное	туристско-экскурсионное	лечебно-оздоровительн.	жилищно-помещенция	хозяйственно	не используется
+						

предлож. по исполъз.

V. ХАРАКТЕРИСТИКА ТЕХНИЧЕСКОГО СОСТОЯНИЯ

хорошее	среднее	плохое	аварийное
	+		

VI. КАТЕГОРИЯ ОХРАНЫ

союзная	республ.	местная	ис состоит
	+		

наличие утвержденной охранной зоны

да	нет
	+

VII. НАЛИЧИЕ ДОКУМЕНТАЦИИ

паспорт	фотографии	обмеры	реставрационные материалы
+	+	+	

место хранения документов

органы охраны			реставрационные мастерские		музей архив, + ВНИИ инструментов.
созданный	республиканский	местный	республиканский	местные	
	+	+		+	

Дата составления карточки
«...» декабря 1982 г.

М. П.

Составитель арх. Денискина А. П.
(Ф. И. о., должность, инициалы, подпись)

Инспектор по охране памятников
(Ф. И. о. подпись)

УЧЕТНАЯ КАРТОЧКА (оборотная сторона)

Фото или схематический план



Краткое описание

Ограда поставлена в кон. XVIII - нач. XIX вв.

Автор и строитель неизвестны.

Пилоны парадного въезда с Дубининской ул. поставлены вскоре после окончания ограды, заменив более простые по архитектуре первоначальные пилоны.

К внутренней стороне ограды у северного пилона примыкала сторожка.

В 1916 г. разобрана часть ограды по Жуксву проезду. В 1932 г. разобрана сторожка.

С 1979 г. ведутся реставрационные работы.

Глухая кирпичная ограда на цоколе, декорированная ромбическими филёнками и белокаменными деталями, а также нарядные пилоны парадного въезда, оформленные колонками тосканского ордера, аттиками, белокаменным цоколем и карнизом - характерный образец для архитектурных форм эпохи раннего классицизма.