

7710254001

3.2. I.32.I
индекс

МИНИСТЕРСТВО КУЛЬТУРЫ СССР

ПАМЯТНИКИ ИСТОРИИ И КУЛЬТУРЫ СССР

(недвижимые)

СОЮЗНАЯ РЕСПУБЛИКА РФ

Министерство культуры. Управление госконтроля по охране памятников
(наименование республиканского органа охраны памятников)
истории и культуры г.Москвы

П А С П О Р Т

I. НАИМЕНОВАНИЕ ПАМЯТНИКА Городская усадьба Лопухиных. Главный домII. ТИПОЛОГИЧЕСКАЯ
ПРИНАДЛЕЖНОСТЬ

памятник археологии	памятник истории	памятник архитектуры	памятник монумент. иск-ва
		2	

III. ДАТИРОВКА ПАМЯТНИКА (или дата исторического события, с которым связано возникнове-
ние памятника — для памятников истории)конхупв.; 1774-1775гг.; 1810-е гг.IV. АДРЕС (местонахождение) ПАМЯТНИКА Москва, б.Ленинский р-н, ул.Маркса и Энгельса, 3, стр.1.

национальный округ, населенный пункт, пути подъезда)

V. ХАРАКТЕР
СОВРЕМЕННОГО
ИСПОЛЬЗОВАНИЯ

по перво- нач. назна- чению	культурно- просветит.	туристско- экскурсион.	лечебно- оздорови- тельн.	жилые помещения	хозяйст- венное	не исполь- зуется
	музей+ библ. клуб		больн. санат. д/отд.		учреждение торгов. промышл. склад	

ПРИЛОЖЕНИЯ:

Репродукционные - 6

Фото общего вида - 2

Фото фрагментов - 26

Генплан -

Обмеры: план -

фасад -

разрез -

Схематический план
охранной зоны -3 Вкладыши к разд. Va, б, в, Va, ви
8 стр.

VI. ИСТОРИЧЕСКИЕ СВЕДЕНИЯ

а)	}	для памятников археологии	— история возникновения, кем и когда производились разведки и раскопки, место хранения коллекций.
		для памятников истории	история возникновения: краткая характеристика событий и лиц, в связи с которыми объект приобрел значение памятника.
		для памятников архитектуры и монументального иск-ва	— автор, строитель, заказчик, история создания.

В 1689г. Петр I подарил своему тестю Ф.А.Лопухину участок земли у Колымажного двора, где новый владелец выстроил дом и флигель. Существующий главный дом сохранил габариты и этажность кон.ХУП в. Утрачены лишь два первоначальных крыльца, примыкавших к фланговым ризалитам дворового фасада. Здание имело традиционный проезд на хозяйственный двор. О перестройках дома в I пол.ХУШ в. сведений не обнаружено. В 1774 г. усадьба была арендована для строительства Пречистенского дворца Екатерины II. В числе трех стоящих рядом усадеб она вошла в состав дворцового комплекса, возведенного архитектором М.Ф.Казакевым. В 1774–75 гг. дом Лопухиных, предназначавшийся "для высших придворных", был перестроен при участии архитекторов В.Яковлева, К.Розенберга, Е.Назарова. Была сбита полностью декорация ХУПв., разобраны крыльца, растесаны или пробиты вновь окна, сделан новый вход на главном фасаде, заложен проезд. Изменения в планировке парадного второго этажа показаны на I и II вариантах казаковского генплана дворца. В I варианте показана парадная лестница и большой зал в центре восточной анфилады. Во II варианте (и в натуре) зал разгорожен, через него и другие помещения восточной анфилады проходит узкий коридор. Дом Лопухина был соединен с юга переходом со стоящим вблизи домом Голицына. От южного ризалита дворового фасада на запад, к дому Долгорукова протянулся длинный переход. На проектом чертеже Казакова не показаны

б) перестройки и утраты, изменившие первоначальный облик памятника (см. вкладыш № I)

В 1922г. при устройстве коммунальных квартир был сделан второй вход с южного фланга восточного фасада, подведено крыльцо со ступеня. При входе устроена новая лестница. Окна первого этажа были растесаны, полукруглый проем в центре фасада превратился в прямоугольный, на левом фланге восточного фасада перебит ритм окон. Пробиты новые входы в подвал.

в) реставрационные работы (общая характеристика, время, автор, место хранения документации) (см. вкладыш №)

Исследование здания и проектные работы начались в 1965г. (ЦНРМ, ныне НИПМ В/О "Союзреставрация". Автор проекта – архитектор, засл. раб. культуры Ирина Валентиновна Ильенко. (см. вкл. №)

VII. ОПИСАНИЕ ПАМЯТНИКА

а)	}	для памятников археологии	— характер культурного слоя, важнейшие находки.
		для памятников истории	— характеристика памятника, наличие, текст и время установления мемориальной доски.
		для памятников архитектуры	— основные особенности планированной, композиционно-пространственной структуры и конструкций; характер декора фасадов и интерьеров; наличие живописи, скульптуры, прикладного искусства; строительный материал, основные габариты.
		для памятников монументального искусства	— основные особенности композиционного и колористического решения; тексты, материал, техника, размер.

Кирпичный, частично оштукатуренный двухэтажный главный дом расположен в глубине участка. Здание развернуто на восток, на М.Знаменский переулок. Южный торц стоит почти на границе владения, близко к нему подходит торц дома соседней усадьбы. Западный фасад выходит на задний двор, северный торц обращен к флигелю.

Главный оштукатуренный восточный тринадцатисековой фасад имеет ампирный облик с сохранившимися чертами классицизма 1770-х гг. Части торцов и верхняя часть дворового фасада сохранили классические черты. В целом западному фасаду и частично торцам возвращена декорация кон.ХУШв.

Древний декор допухинского дома скромн и архаичн для своего времени и высокого положения строителя.

Дом имеет несколько неправильную прямоугольную конфигурацию с неравными выступами на флангах дворового западного фасада. К выступам вдоль фасадов примыкали двухэтажные симметричные крыльца на арках. Северное крыльцо наполовину воссоздано при реставрации.

Основное украшение главного фасада — кирпичный шестиколонный коринфский портик с массивным фронтоном, установленный на приложенной к фасаду высокой белокаменной площадке. Колонны сближены по три. Базы портика выполнены из белого камня, капители — лепные. Фронтон заполнен изобра-

б) общая оценка общественной, научно-исторической и художественной значимости памятника. (см. вкладш №)

Характерный для центра Москвы образец каменного дома боярской усадьбы кон.ХУШ в., перестроенного в 1770-х гг. и в нач.ХІХ в. в стиле классицизма. Все строительные периоды выявлены при реставрации.

VIII. ОСНОВНАЯ БИБЛИОГРАФИЯ, АРХИВНЫЕ ИСТОЧНИКИ, ИКОНОГРАФИЧЕСКИЙ МАТЕРИАЛ

1. Е. В. Николаев. Классическая Москва, М, 1975, стр. 161-169.
2. Памятники архитектуры Москвы. Белый город, М, 1989г. стр. 50-51, 353.
3. ИАА г. Москвы, Тверская ч., № 49 (см. вкл. №)

IX. ТЕХНИЧЕСКОЕ СОСТОЯНИЕ

		хорошее	среднее	плохое	аварийное
характеристика общего состояния: для памятников археологии	культурного слоя важнейший находок				
для памятников архитектуры и истории	конструкций покрытий стен потолков пола декора фасадов интерьеров	+	+	+	
в интерьере:	живописи скульптуры прикл. иск-ва			+	
для памятников монументального искусства	цоколя постаumenta скульптуры грунта красочного слоя				

X. СИСТЕМА ОХРАНЫ

а) категория охраны	союзная	республ. +	местная	не состоит
---------------------	---------	---------------	---------	------------

б) дата и № документа о принятии под охрану Постановление совета Министров РСФСР
от 30.08.60г., № 1327.

в) границы охранной зоны и зоны регулирования застройки (краткое описание со ссылкой на утверждающий документ)

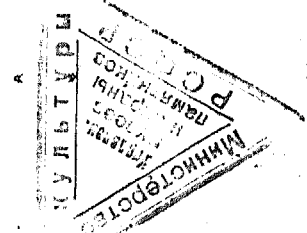
Проект охранной зоны усадьбы разработан НИПИ Генплана
в 1977г. Автор - В.В. Коновалов. Не утвержден.

г) балансовая принадлежность и конкретное использование Рериховский центр, предполагается
выставочные залы, лекторий, театр.

д) дата и № охранного документа 286

Дата составления паспорта

Составитель Карпова М.Г., искусствовед
(ф., и., о., должность или профессия)



Инспектор по охране памятников Башилова О.Н.

(подпись)

М. П.

ВКЛАДЫШ № I

к паспорту "Усадьба Лопухиных. Главный дом."

Москва, М. Знаменский пер., 3

к разделу У1а) (продолжение)

комнаты со скругленными стенами, но, как удалось выяснить архитектору-реставратору И. В. Ильенко, они появились в 1774-75 гг. На первом этаже в этот период были пробиты новые входные проемы, сдвинуты оконные проемы, подтесаны старые распалубки. Здание приобрело облик в стиле раннего классицизма, хотя изображений дома этого времени не сохранилось.

В 1777 г. усадьбы были возвращены прежним владельцам. Деревянные строения двора и переходы были разобраны. В 1787 г. усадьба была продана. В 1802 г. дом принадлежал гр. В. А. Протасьевой. К главному фасаду был пристроен колонный портик с гербом Протасьевых. И. В. Ильенко считает, что перестройка фасада в стиле ампира произошла после 1812 г.

В сер. XIX в. дом принадлежал П. Бехметевой. В 1850 г. при главном входе в здание был устроен тамбур. Сохранился чертёж главного фасада этого времени, фасад сочетал черты раннего классицизма и ампира. Оконные проемы сохраняли еще пропорции 1770-х гг. При новом владельце кн. А. Д. Оболенском дом ремонтировался. В подвале пробивались новые окна и двери. В части подвала сделали своды Монье, поставили лестницу, соединившую его с первым этажом, а также несколько перегородок. На планах дома 1890 г. появляется лестница в винном ризалите дворового фасада. Ставились новые печи и трубы. На плане первого этажа показано много временных перегородок. Планировка второго этажа практически не изменилась с 1775 г. В полукруглой комнате западной анфилады показан четырехколонный портик и печь. Обозначены все

(см. вкл. № 2)

ВКЛАДЫ № 2

к паспорту "Усадьба Лопухиных. Главный дом"
Москва, М. Знаменский пер., 3

к разделу VIIa)

(продолжение)

остальные печи и камин в центральном западном зале, служебная лестница в коридоре. К главному входу был пристроен тамбур.

В нач. XX в. при владелице М.М. Петрово-Салово к южному ризалиту дворового фасада прикинул объем оранжереи.

В 1922 г. в доме были устроены коммунальные квартиры, позднее в части первого этажа и подвала разместилась столовая.

В 1964-65 гг. здание было приспособлено под контору Нефтехимпрома. Столовая сохранилась.

В 1990-м г. здание передано Рериковскому центру в России.

к разделу VIIb)

(продолжение)

В первом и втором этажах устроены коридорные системы, пробиты новые входы; заложены анфиладные проемы. Утрачено убранство интерьера, разобран портик. Оборудованы новые санузлы. В подвале при устройстве бойлерной и столовой полы и стены были облицованы кафелем.

К моменту начала реставрационных работ северный фасад находился в аварийном состоянии. Имел наклон наружу. При приспособлении дома были выломаны все старые полы и сделаны новые. ^{разд. VIIb)} Одновременно начались и производственные работы. Первый этап работ охватывал только фасады. В интерьерах в это время велись работы по приспособлению без надзора реставратора.

И.В. Ильенко подняла архивные документы (планы из ОПИ ГУМ, ИАА г. Москвы), выполнила предварительные исследования и зондажи. На западном фасаде и западной части северного фасада были выявлены следы декора XVIII в.

(см. вкладыш № 3)

ВКЛАДЫШ № 3

к паспорту "Усадьба Лопухиных.

Главный дом."

Москва, М. Знаменский пер., 3

к пазд. VIIв)

(продолжение)

Выполнен проект реставрации этих фасадов с максимальным восстановлением древней декорации. В 1980-х гг. были исследованы и остатки древних крылец и выполнен проект их восстановления. Производственные работы велись очень медленно, и только к настоящему времени древняя декорация почти вся восстановлена. Начато возведение северного крыльца. Выведен из аварийного состояния северный фасад. Решено восстановить здесь древний декор лишь фрагментарно. Исследование южного фасада проведено в 1990-х гг. Здесь частично будет восстановлен древний декор.

Исследован частично главный восточный фасад. Его решено оставить классическим, восстановив лишь отдельные фрагменты декора XVIII в. в цокольной части. Предполагается восстановить классические пропорции окон I этажа и цоколя, восстановить центральное арочное окно, расчистить лепнину. Поздний тамбур главного входа сохраняется. В настоящее время проведена реставрация белокаменной кладки цокольной части.

Сделана новая кровля.

В нач. 1990-х гг. начаты работы в интерьере. Выполнен проект восстановления планировки, воссоздания печей, полов и отделки. Предполагается максимальное восстановление парадного этажа на время существования Пречистенского дворца. Обнаружена отделка откосов окон и стен искусственным мрамором, зеркало в деревянной раме с позолотой, фрагменты росписи на плафонах и карнизах, печные изразцы, остатки мраморного камня XVIII в. (см. вкладыш № 4)

ВКЛАДЫШ № 4

к паспорту "Усадьба Лопухиных. Главный дом."

Москва, М. Знаменский пер., 3

к разделу У1а)

(продолжение)

Фрагмент наборного паркета XVIII в. Необходимо сохранить деревянные перекрытия второго этажа (возможно их усиление). Предполагается воос-
создать балюсник парадной лестницы. На втором этаже предполагается
разместить мемориальный зал Рерихов, зал приемов, дирекцию и Русский
Фонд Рерихов, а также оптический театр.

На первом этаже предполагается с запада разобрать арку проезда
и поставить здесь витраж. Предполагается восстановить проемы, где
это возможно на XVIII в., исправить распалубки сводов. Здесь разместит-
ся лекторий, фонды, подсобные помещения музея.

В подвале предполагается оставить три входа. К настоящему
времени отсюда выведена бойлерная, помещения очищены от столового
оборудования и кафеля. Здесь будут санузел, депозитарий, лаборатория
оптического театра, фотолаборатория, веткамера и техпомещение.

Предполагается восстановить утраченные своды, восстановить
первоначальные проемы. Выполнены рабочие чертежи восстановления
латунной скобянки.

Классические фасады будут окрашены в два цвета: окру и белый.
Западный и часть северного фасада предполагается побелить.

Документация хранится в архиве НИИМ В/О "Совереставрация", ш. 166.
и в арх. кабинете УТКОИИ, ф. 286.

к разделу У1а)

(продолжение)

женям герба Протасьевых в обрамлении растительного орнамента.

Фланги фасада за портиком в две оси выделены креновками и руствова-
ни. Нижние окна здесь помещены в арочных нишах. Вторая ниша южного
фланга в 1922г. растесана во входной проем, в которому подведут желез-
бетонные ступени крыльца. Северный вход 1770-х гг. предваряет тамбур

(см. вкл. №5)

ВКЛАДЫШ № 5

к паспорту "Усадьба Лопухиных. Главный дом."
Москва, М. Знаменский пер., 3

к разделу УПа)

(продолжение)

1890г., сохранивший филенчатую дверь. Фасад за портиком сохранил на уровне первого этажа вертикальные ниши, в которых помещены растесанные в свету прямоугольные окна. В центре помещено полуциркулярное окно 1810-х гг. со световой центральной частью, растесанной в перемычке. Над нижними окнами по сторонам портика помещены горизонтально вытянутые фигурные филенки. Над полуциркулярным окном — горизонтальная филенка, а над другими окнами за портиком — круглые филенки, заполненные лепниной, в которой разработаны геральдические сюжеты. На уровне второго этажа фасад прорезан высокими, стройными, прямоугольными окнами в рамочных наличниках. В белокаменном цоколе портика сделан вход в подвал. Сохранились заложанные окна подвала. По сторонам портика восстановлены окна подвала с наличниками XVIII в., имеющими треугольные навершия. Восточная часть северного фасада внизу рустована, верхние окна его не имеют обрамления. Главный фасад сохранил штукатуренный карниз XIX в., а торцы и западный фасад сохранили профилированный белокаменный карниз 1770-х гг., украшенный пояском оухариков.

Западный фасад сохранил следы широких лопаток, членивших его в соответствии с внутренней планировкой. Лопатки еще не восстановлены. Частично восстановлена обработка угла северного выступа: угловая лопатка на уровне I этажа и пучок колонок на уровне второго. На северном фасаде, торце северного выступа и на западном фасаде восстановлены почти все первоначальные окна подвала и первого этажа. Небольшие проемы с трехцентровыми перемычками помещены в профилиро-

(см. вкладыш № 6)

ВКЛАДЫШ № 6

к паспорту "Усадьба Лопухиных. Главный дом."

Москва, М. Знаменский пер., 3

к разделу УПа)

(продолжение)

ванные рамы, завершенные треугольными фронтончиками. Восстановлен также профилированный междуэтажный карниз XVIII в. Большие верхние окна сохранились от строительного периода 1770-х гг. Их ритм не совпадает с ритмом древних проемов. На торце северного выступа сохранилось трехчастное окно XVIII в., разделенное колонками. Арка проезда остается залоченной. Восстановлен один из центральных входов в подвал. Южный выступ и южный фасад дошли до наших дней в сильно перестроенном виде. Здесь реставрация еще не проводилась.

Фасады дома представляют собой мозаику перекладок. Основная кладка — из большемерного кирпича с марками ор , и Д , Н , И , тип кладки — верста, раствор известь, обработка шва — затирка. Белокаменный покой и постамент портика выложен из белокаменных блоков размером 50-70-х18 см. Колонны портика связаны со стеной железными анкерами.

Здание полностью сохранило планировку XVII в., немного измененную только на II этаже. Южная часть дома имеет почти идеально правильную конфигурацию помещений, проезд немного расширен к западу, а помещения северного торца, напротив, расширяются к востоку.

Первый этаж разделен проездом на две изолированных части. После закладки проезда в нем были пробиты входные проемы. Сохранилось два окна в северной стене проезда. Проезд имеет коробовый свод. В каждой части этажа сохранились небольшие помещения сены с коробовыми сводами. Вход в северную часть был с торца, в южную — под южным крыльцом. Эти входы ликвидированы. Почти все помещения первого этажа

(см. вкладыш № 7)

ВКЛАДЫ № 7

к паспорту "Усадьба Лопухиних. Главный дом"

Москва, М. Знаменский пер., 3

к разделу УПа)

(продолжение)

сохранили своды, кроме южного выступа, где разместилась черная лестница XVIII в., и северо-восточного помещения северной части, где находится парадная лестница. Большая палата южного торца, перекрытая полулуктовым сводом, имеет вход с улицы. Здесь сохранились амбразуры заложённых маленьких бойницеобразных окон южного торца, обращённых к соседнему дому. Средние части обеих половин этажа разделены продольной и поперечными капитальными стенами. Квадратные в плане палаты перекрыты сомкнутыми, а вытянутые — лотковыми сводами с многочисленными распалубками. Особенно красив свод северо-западной палаты.

Подвал разделен на три изолированных части, ряд помещений — темные. Планировка повторяет схему первого этажа. Стены и своды центральных помещений белокаменные, торцевые помещения имеют стены из большемерного кирпича и перекрыты сводами Монье. Помещение под парадной лестницей засыпано. Столп сводчатого помещения южного выступа поддерживает черную лестницу. Входы в центральную часть подвала с востока — поздние.

Главный парадный второй этаж имеет ту же планировочную схему XVIII в. за исключением одной разобранной стены в восточной части. Этаж имеет две анфилады: вдоль восточного и вдоль западного фасадов. Восточная анфилада осложнена выгородкой центрального продольного коридора 1770-х гг. К этому времени относится стена парадной лестницы. Лестничная клетка в южном торце относится к XIX в.

(см. вкладыш № 3)

ВКЛАДКИ № 8

к паспорту "Усадьба Лопухиних. Главный дом."
г. Москва, М. Знаменский пер., 3.

к разделу У1а)

(продолжение)

за исключением одной разобранной стены в восточной части. Этаж имеет две анфилады: вдоль восточного и вдоль западного фасадов. Восточная анфилада осложнена выгородкой центрального продольного коридора 1770-х гг. К этому времени относится стена парадной лестницы. Лестничная клетка в южном торце относится к XIX в. Смежная с ней южное помещение западной анфилады и северное - восточной сохранили округленные стены XVIII в. Все поздние перегородки - деревянные.

Парадная лестница сохранила фрагменты белокаменного пола при входе. На одной из площадок уцелел фрагмент паркета XVIII в. Деревянные ступени менялись, сохранился парапет ограждения XVIII в., но без балясин. Печи утрачены. Сохранились карниз XVIII в., фрагменты росписей и отделки стен и откосов окон искусственным мрамором.

На первом этаже обнаружены фрагменты рельефных полихромных печных изразцов XVIII в.

к разделу У1б.

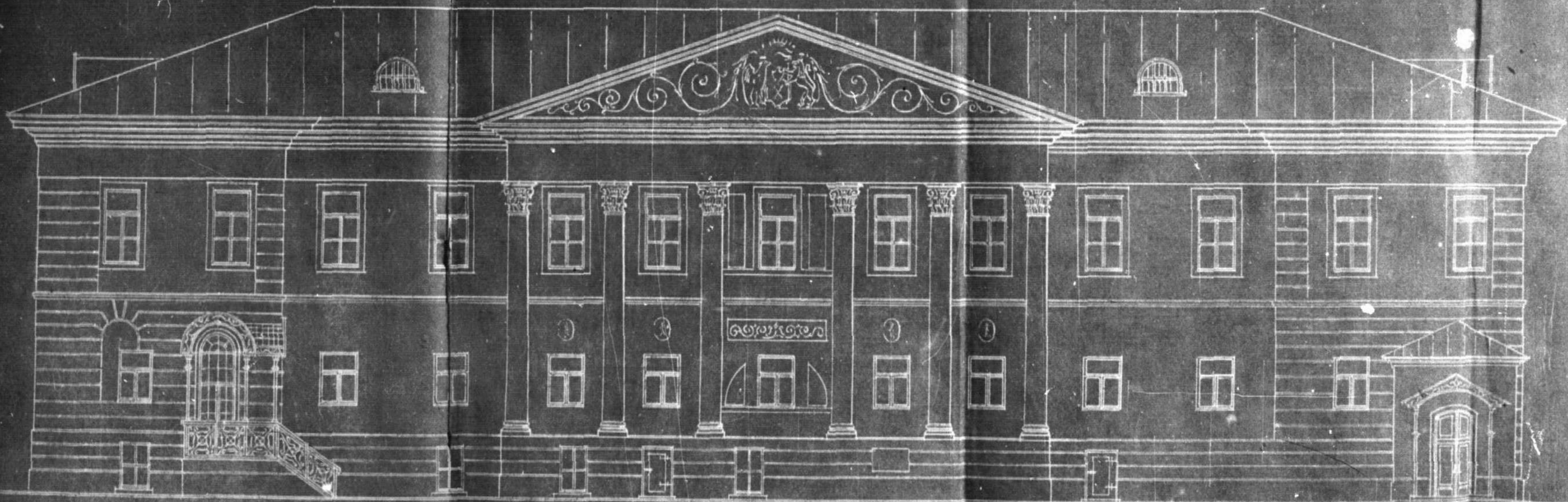
4. Архив НИИМ В/О "Созреставрация", л. 166, Материалы по реставрации дома.



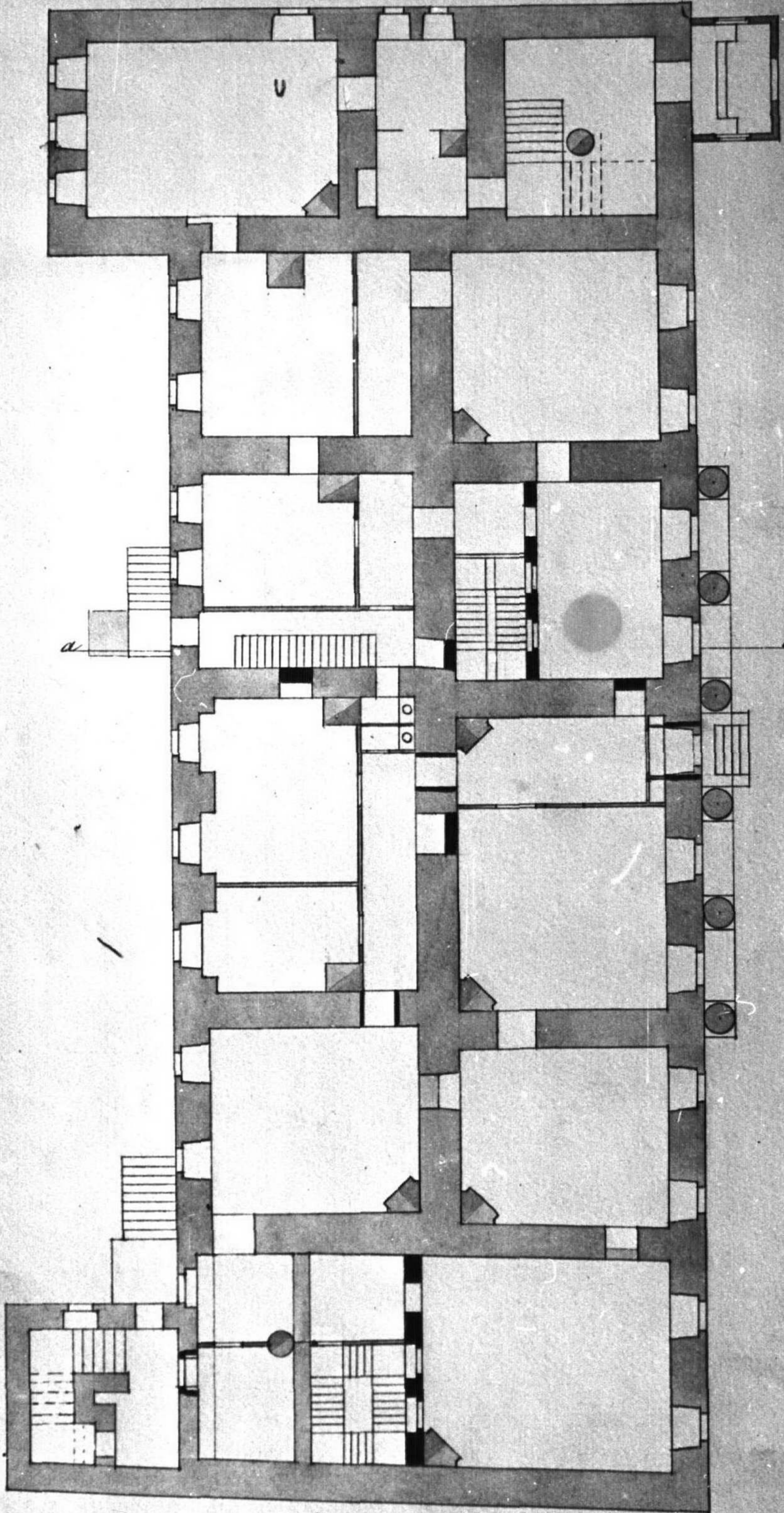




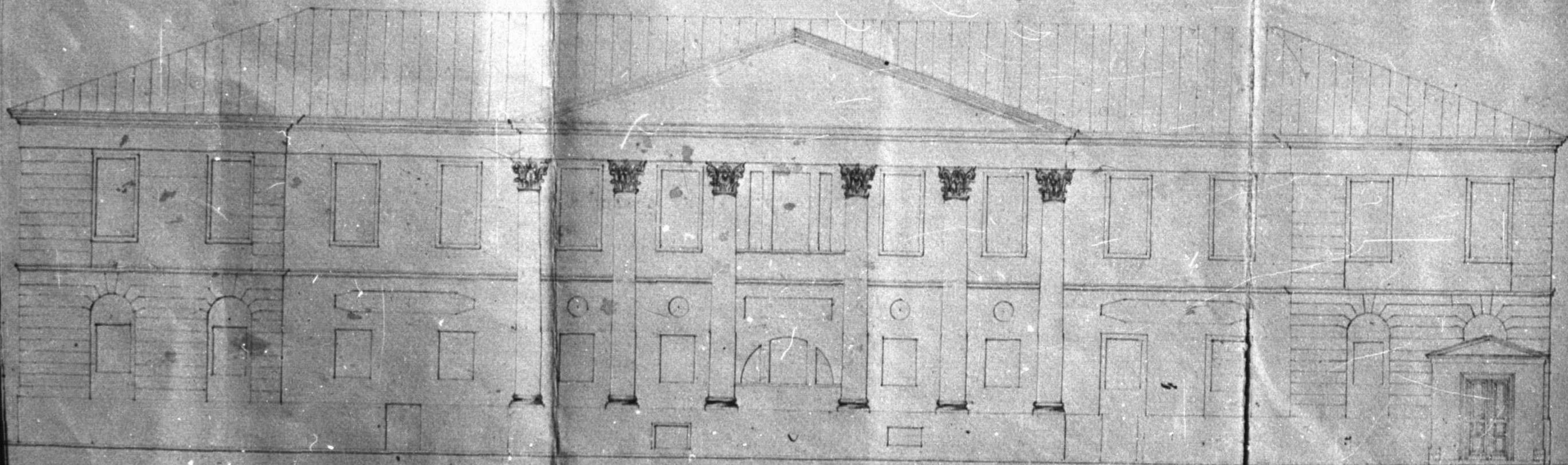
PLANO DE JANTOES DE SAO PAULO 1750



Scale bar with markings and faint text.

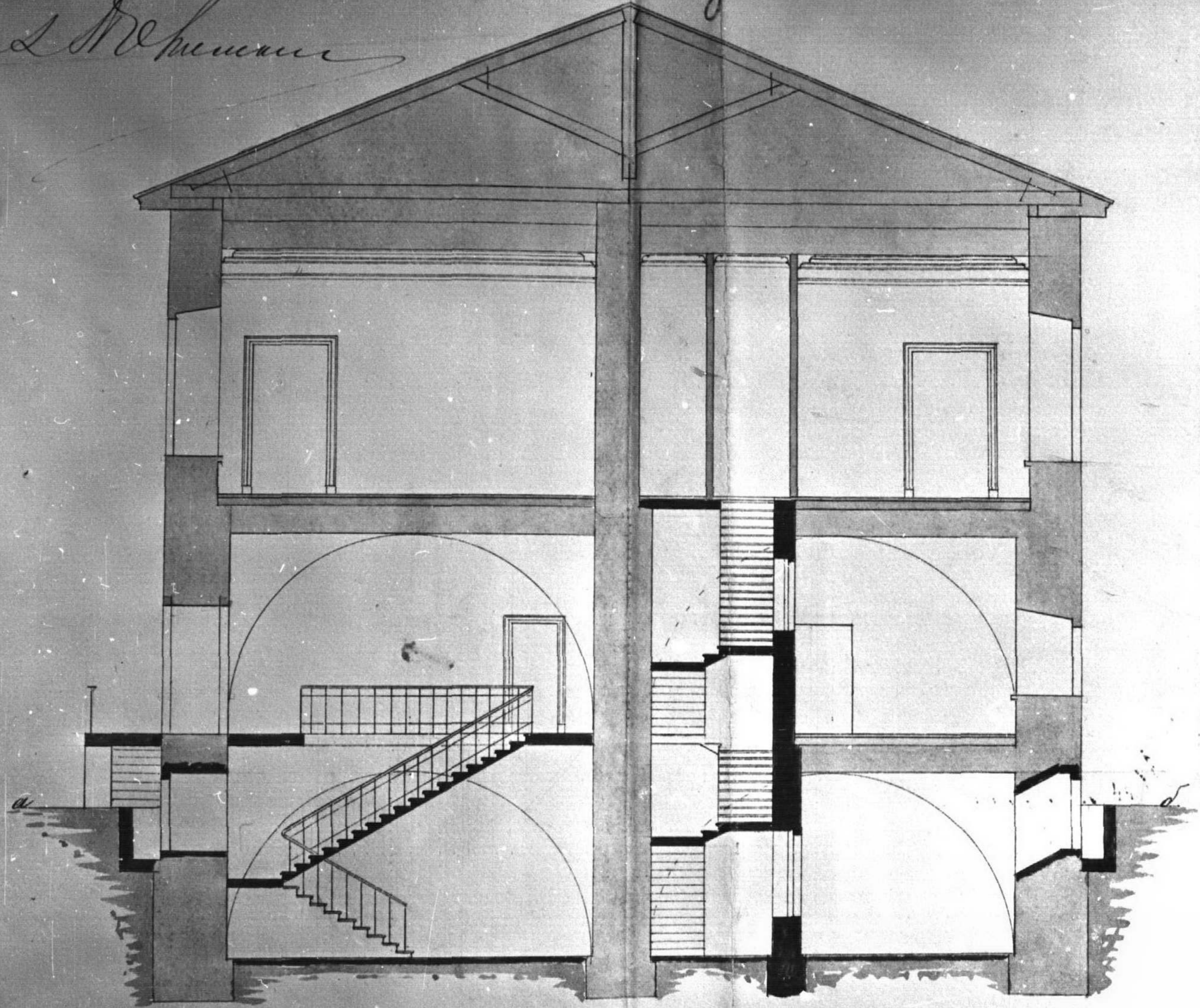


Купеческая школа в Гусеве, 1874 г.



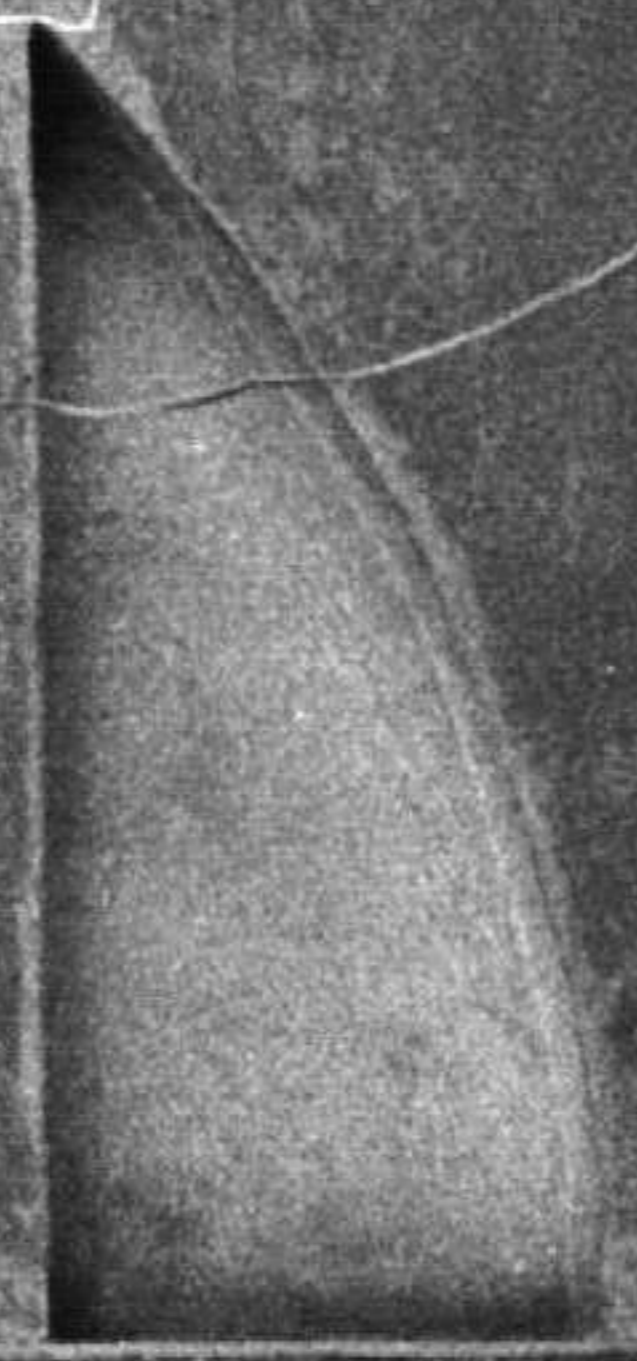
1 2 3 4 5 6 чл.

John A. McNamee
Arch.



0 1 2 3 4 5 *Садков.*











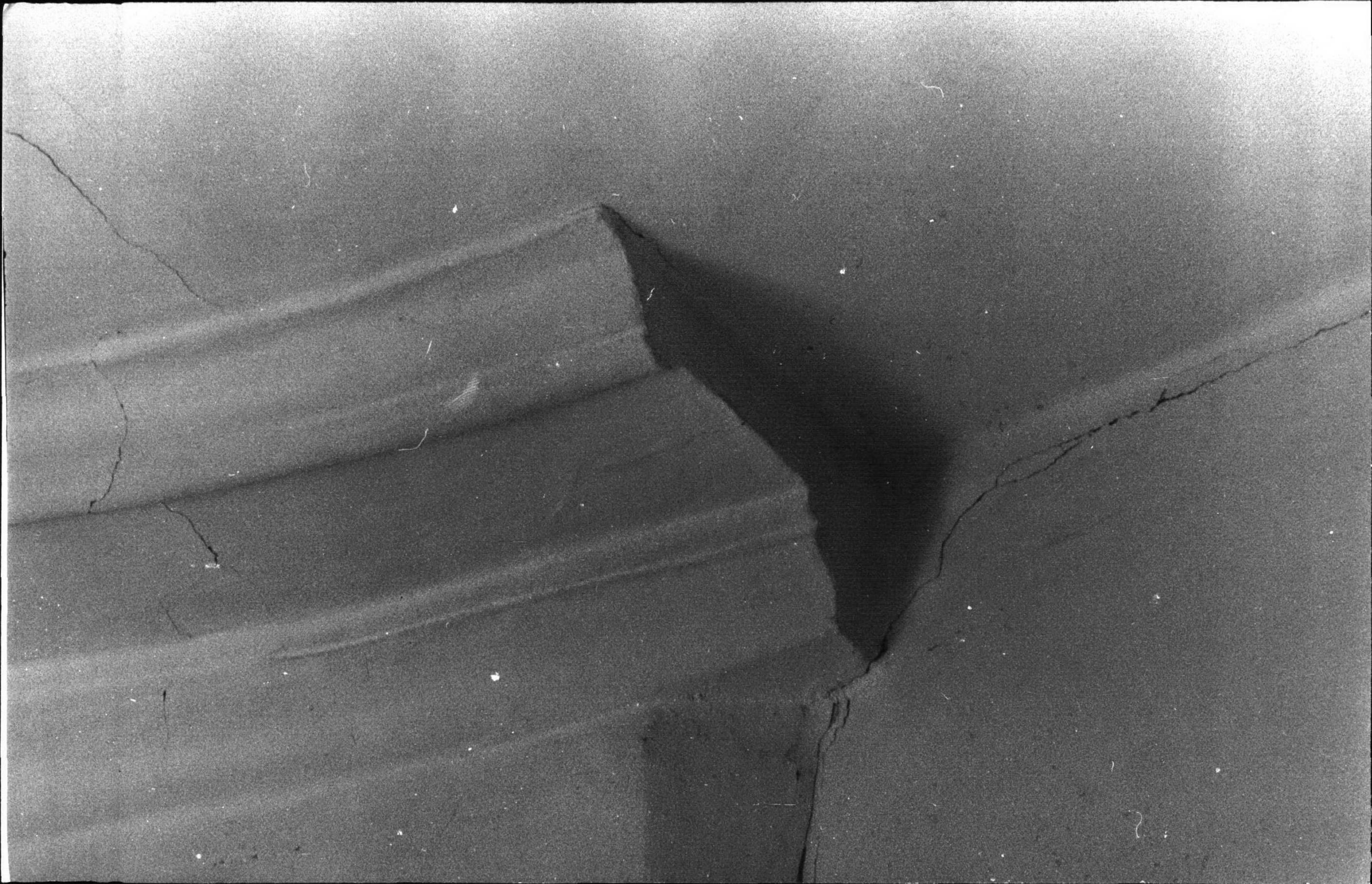


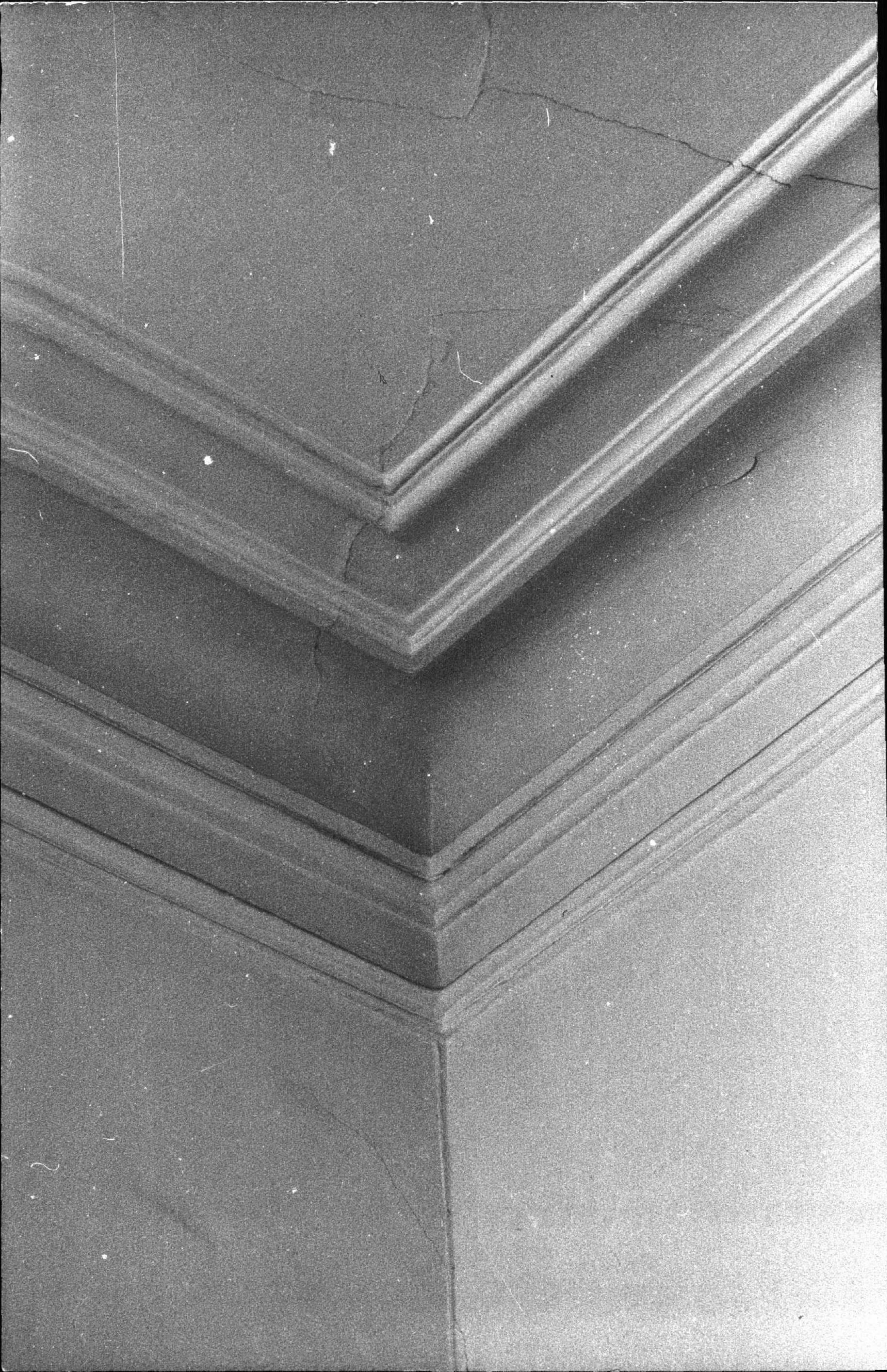




















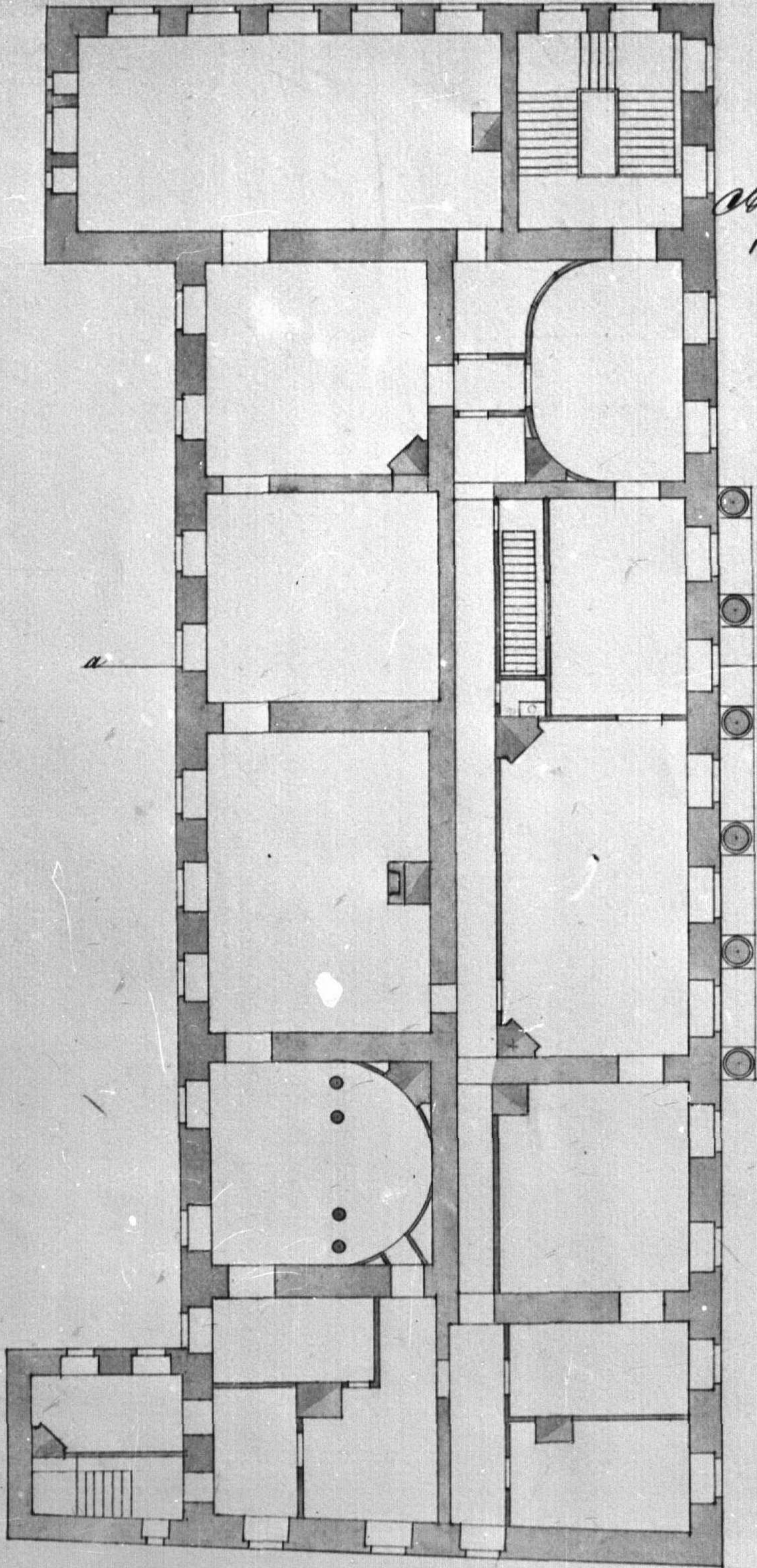






План 2^{го} этажа.

49



Определение
внутренней
чтобы работы
генеральной пл

Член Гор

Архитект

11









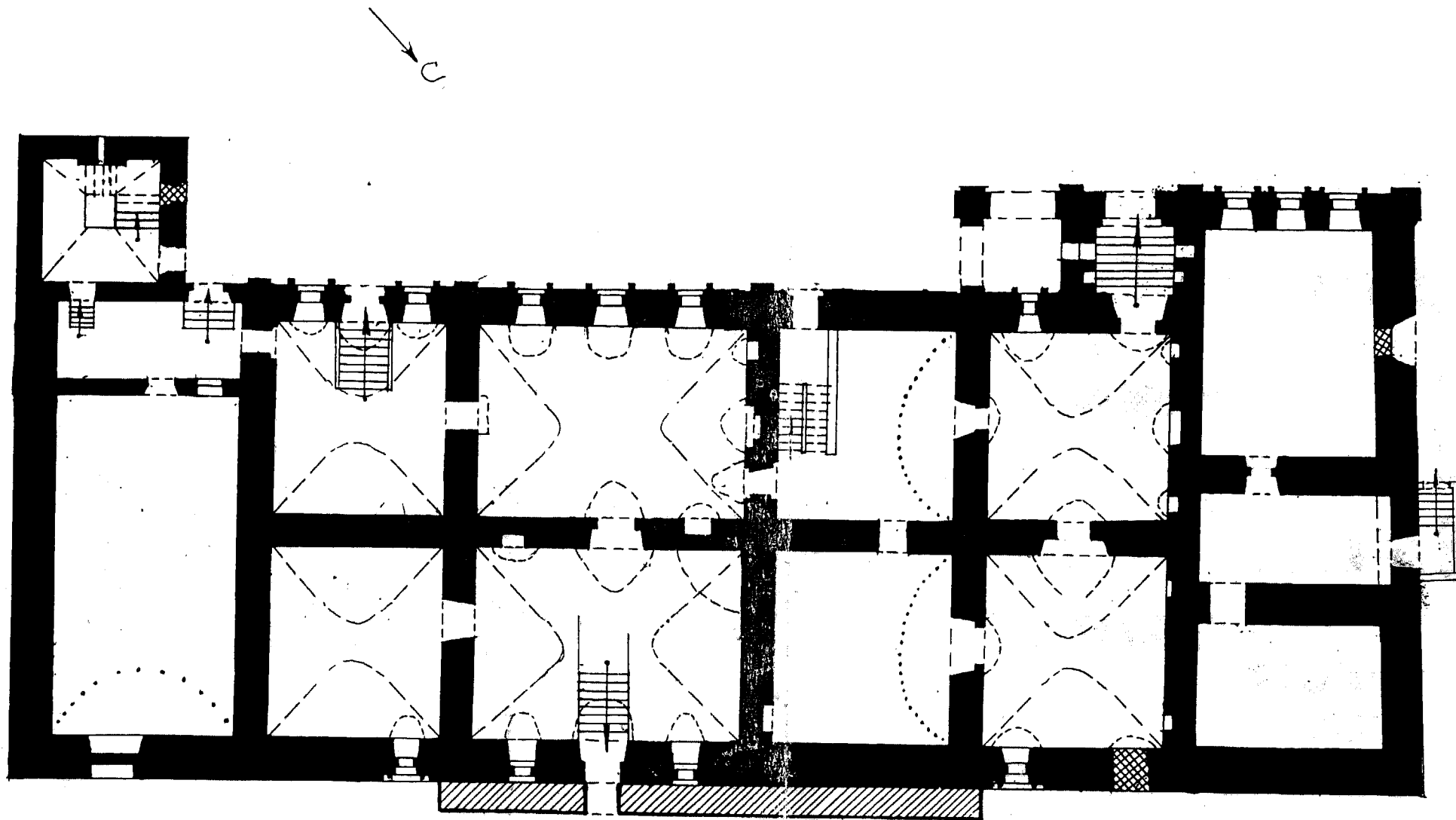
227







Москва,
ул. Маркса и Энгельса, 3,
Городская усадьба Лопухиных, Главный дом
XVII в., 1774 г.
План подвала

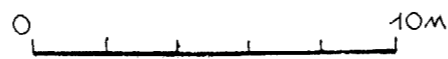
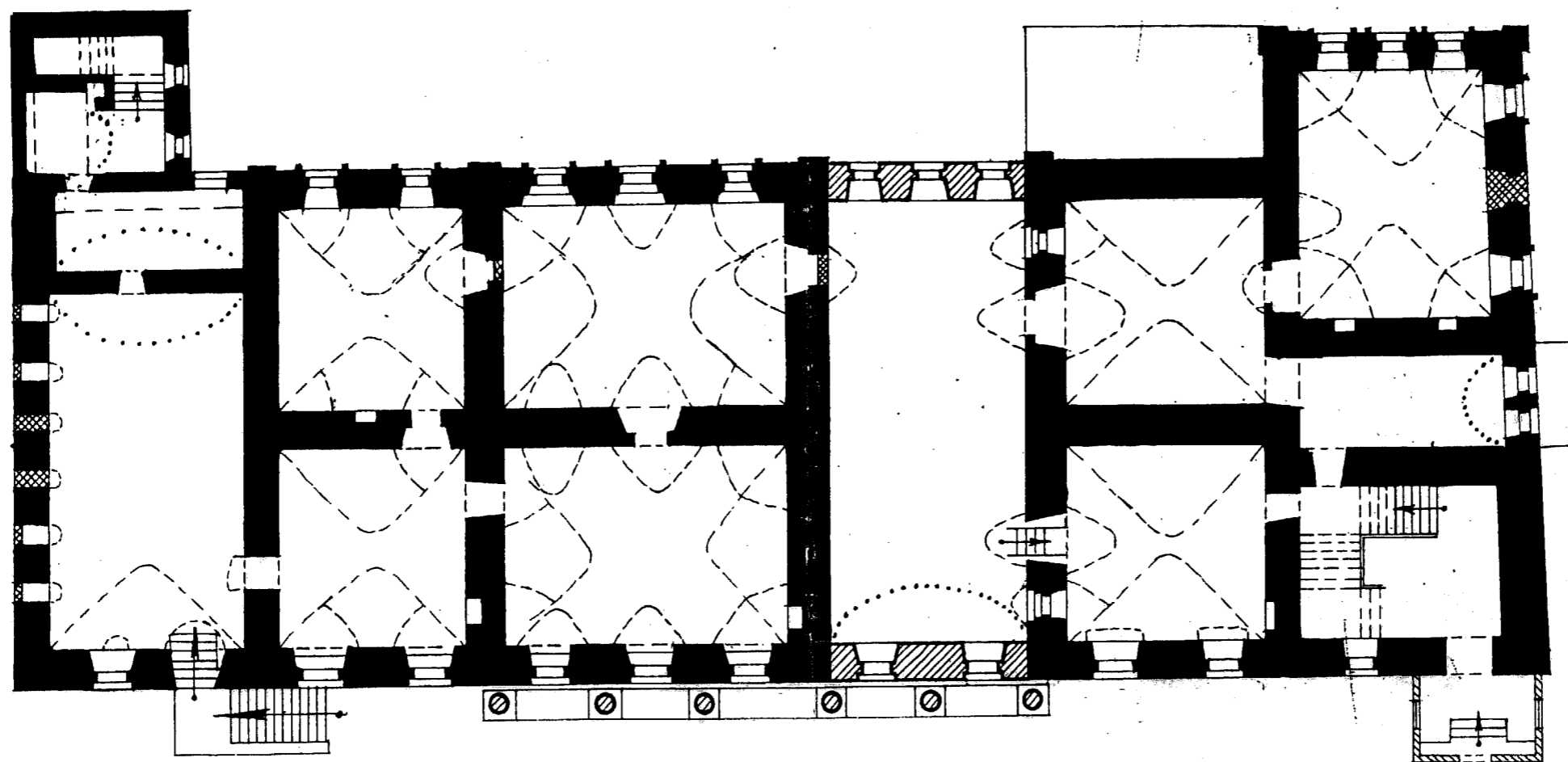
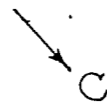


Условные обозначения:

- - XVII в.
- ▨ - 1774 г.

МП "СИМАРГА"
Обмер: Кожедникова Е.П.
Карпова МГ

Москва,
ул. Маркса и Энгельса, 3,
Городская усадьба Лопухиных, Главный дом
XVII в., 1774 г.
План I этажа

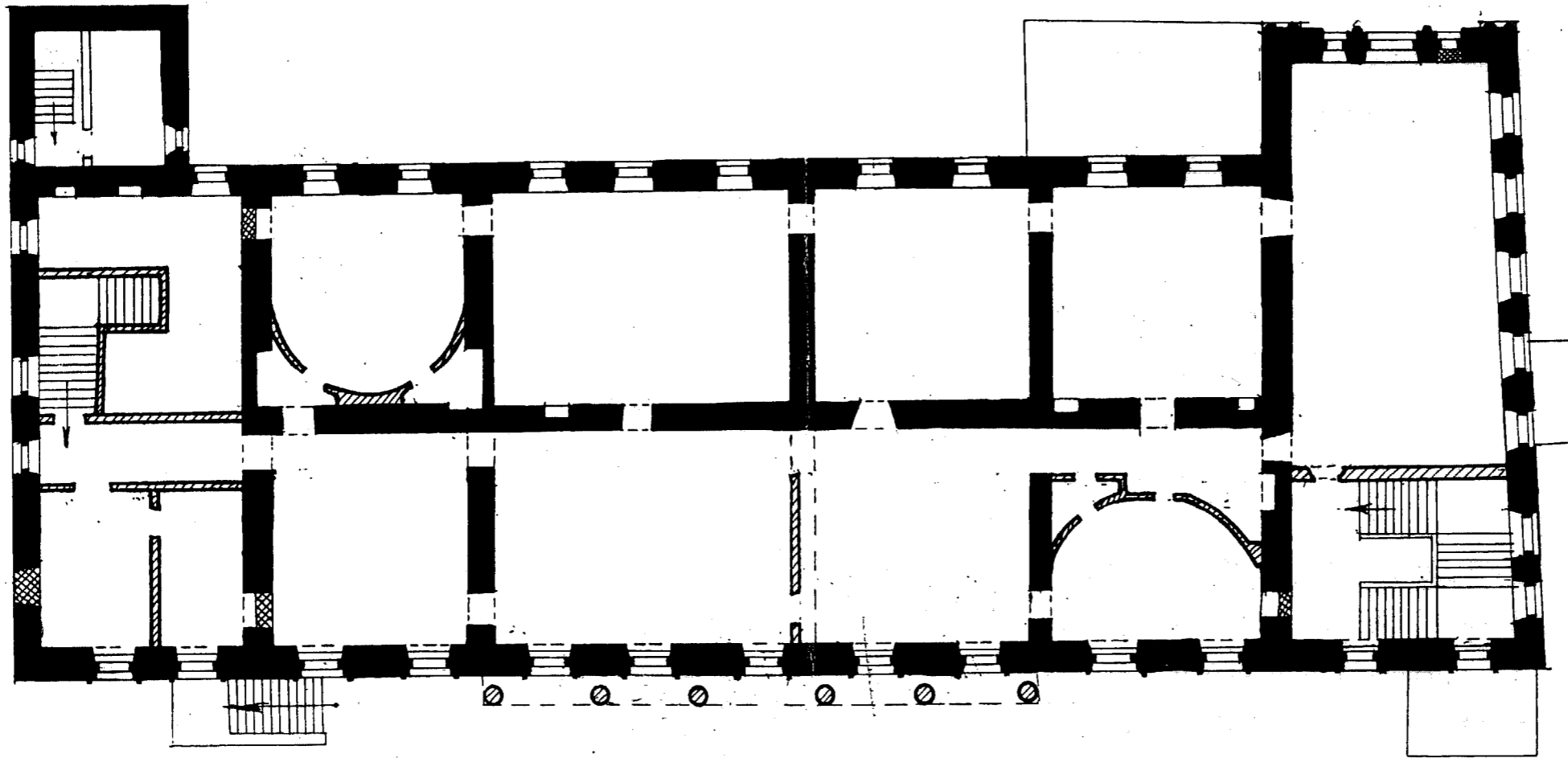


Условные обозначения:

- - XVII в.
- ▨ - 1774 г.
- ▩ - XIX в.

МП "СИМАРГ"
Обмер: Кожевникова Е.И.
Карпова И.Г.
Выполнила: Кожевникова Е.И.
1003 г.

МОСКВА,
УЛ. МАРКСА И ЭНГЕЛЬСА, 3,
ГОРОДСКАЯ УСАДЬБА ЛОПУХИНЫХ, ГЛАВНЫЙ ДОМ
XVII в., 1774 г.
ПЛАН II ЭТАЖА



УСЛОВНЫЕ ОБОЗНАЧЕНИЯ:

- - XVII в.
- ▨ - 1774 г.

МП "СИМАРГЛ"
ОБМЕР: КОЖЕВНИКОВА Е. П.
КАРПОВА М. Г.
ВЫПОЛНИЛА: КОЖЕВНИКОВА Е. П.
1903 г.

МИНИСТЕРСТВО КУЛЬТУРЫ СССР ● ПАМЯТНИКИ ИСТОРИИ И КУЛЬТУРЫ СССР (недвижимые) 3.2. 1.32.1
 СОЮЗНАЯ РЕСПУБЛИКА РФ МК УТКОИП г. Москва (индекс)

г. Москва, М. Знаменский пер., 3 (наименование республиканского органа охраны)

Адрес (АССР, край, область, район, автономная обл., национальный округ, населенный пункт)

УЧЕТНАЯ КАРТОЧКА
Усадьба Лопухиных. Главный дом.

I. НАИМЕНОВАНИЕ ПАМЯТНИКА

II. ТИПОЛОГИЧЕСКАЯ ПРИНАДЛЕЖНОСТЬ

памятник археологии	памятник истории	памятник архитектуры	памятник монумент. ис-ва
		2	

III. ДАТИРОВКА ПАМЯТНИКА

кон. XVIII., 1774-1775 гг., 1810-е гг.

IV. ХАРАКТЕР СОВРЕМЕННОГО ИСПОЛЬЗОВАНИЯ

по первоначальному назначению	культурно-просветительное	туристско-экскурсионное	лечебно-оздоровительн.	жилые помещения	хозяйственное	не используется
	+					

предлож. по исполз.

V. ХАРАКТЕРИСТИКА ТЕХНИЧЕСКОГО СОСТОЯНИЯ

хорошее	среднее	плохое	аварийное
	+		

VI. КАТЕГОРИЯ ОХРАНЫ

союзная	республ.	местная	не состоит
	+		

наличие утвержденных охранных зон

да	нет
	+

VII. НАЛИЧИЕ ДОКУМЕНТАЦИИ

паспорт	фотографии	обмеры	реставрационные материалы
+	+	+	+

место хранения документов

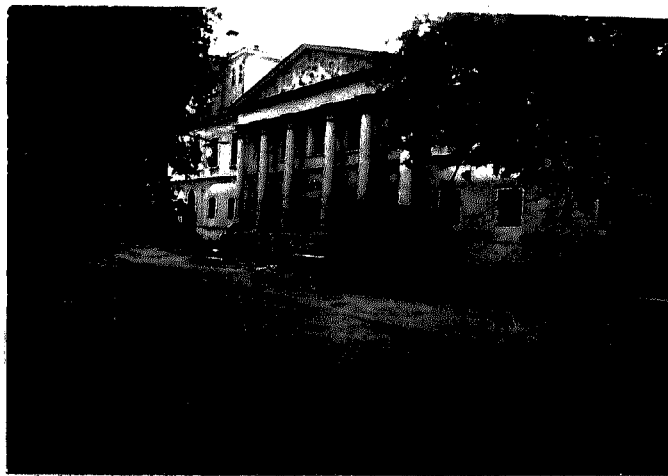
органы охраны			реставрационные мастерские		музей, архив ИНИ
союзная	республикан.	местный	республикан.	местные	
	+	+	"Созреставрация"		ВНИИИ

Дата составления карточки

Явдова М. П. искусствовед

Башидова О. Н.

Фото или схематический план



Краткое описание

Двухэтажный с подвалом кирпичный, частично оштукатуренный дом в глубине усадьбы построен Ф.А. Лопухиным в кон. ХУПв. В 1774-75гг. вошел в состав Пречистенского дворца и был перестроен. Портик пристроен после 1812г. В 1960-80-х гг. на зап. и части сев. фасада восстановлен декор ХУПв.

Прямоугольный в плане дом в выступающих на флангах зап. фасада сохранил гл. фасад в стиле классицизма с колонным коринф. портиком, рустов. флангами, прямыми углами окнами и полуциркульным окном в центре I эт. Восстановлены междуэт. карниз, окна с треугольными фронтонами, начато восстановление крылец.

Сохранилась планировка ХУПв. I эт. и полуподвал - сводчатая часть подвала - белокаменная. На II этаже помимо двух первонач. анфилад вдоль протяж. фасадов сохранился коридор и 2 полукруглых комнаты ХУШ в. и фрагменты их отделки.

Характерный для центра Москвы образец каменного дома боярской усадьбы кон. ХУПв., перестроенного в стиле классицизма.